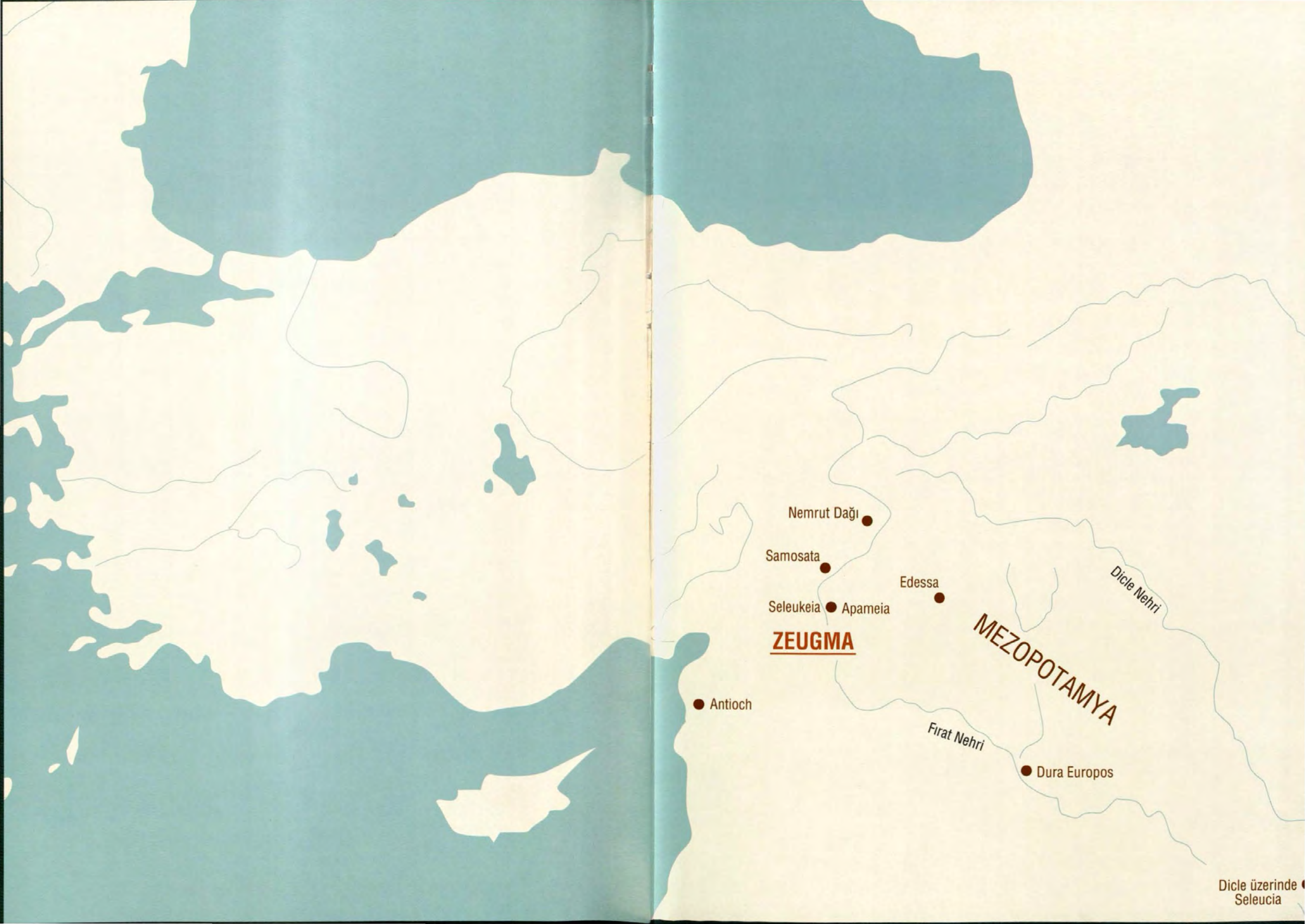


geçmişten geleceğe bir köprüdür

ZEUGMA



Türkiye Cumhuriyeti
Başbakanlık
Güneydoğu Anadolu Projesi
Bölge Kalkınma İdaresi Başkanlığı



ZEUGMA

MEZOPOTAMYA

● Antioch

Samosata ●

Seleukeia ● Apameia

Edessa ●

● Dura Europos

Nemrut Dağı ●

Dicle Nehri

Fırat Nehri

Dicle üzerinde
Seleucia



“Uygarlıkların beşiği” olarak tanınan Yukarı Mezopotamya bölgesi bugün, Güneydoğu Anadolu Projesi (GAP) ile birlikte, yeni ve modern bir uygarlığın doğuşuna tanıklık ediyor. GAP, çağdaş kalkınma anlayışı ile su kaynaklarına dayalı bir yatırım programını bir araya getirerek, sürdürülebilir insanî gelişme anlayışıyla, yetkin bir bölgesel kalkınma modeli sunan bir projedir. Entegre bir bölgesel kalkınma programı olarak GAP’ın planlanmasını ve koordinasyonunu üstlenen GAP Bölge Kalkınma İdaresi Başkanlığı (GAP-BKİ), sosyal, ekonomik, mekânsal, çevresel ve kültürel etkilerin de gözetildiği projeler geliştirip yürütmektedir.

Projenin aşama aşama gerçekleştirilmesiyle birlikte 1,7 milyon hektarlık bir alanda sulama yapılacak olması ve baraj inşaatlarından ötürü yeni baraj göllerinin oluşması, bölgenin toprak ve su bakımından yapısını büyük ölçüde değiştirecektir. Bu süreç içinde nüfus hareketleri, hızlı kentleşme ve sanayileşme, hem kırsal hem de kentsel alanda dönüşümler yaratacaktır. Ancak, sulama birtakım avantaj ve olanaklar sağlayacak olmasına karşın, dikkate alınması gereken bazı sorunları da beraberinde getirmektedir. Sorunlar arasında, aşırı ya da bilgisizce yapılan sulama, bölgenin fauna ve florası üzerindeki etkiler, erozyon, denetimsiz büyümenin doğal, tarihsel ve kültürel yapı üzerinde yaratacağı etki sayılabilir. Tüm bunlar, projenin çevre ve kültür değerleri ile insanî değerlere yönelmesini gerekli kılmaktadır.

Bu yaklaşımı benimseyen GAP İdaresi, Bölge’de kültür varlıklarıyla ilgili çeşitli projeleri de programa katmaktadır. GAP İdaresi, ilgili Bakanlık ve kuruluşlar ile birlikte kültürel mirasın belgelenmesi, korunması ve kurtarılmasına yönelik projeler üretip çözümüne katkı sağlamaya, kültür mirasının korunması bilincini geliştirmeye ve bu mirasın fiziksel yatırımlar ile kurulan tesislerden en az derecede etkilenmesine gayret etmektedir. Bu projelerin bazılarını, gelecek nesiller için kültür değerlerinin restorasyonu, kurtarılması ve korunmasıyla ilgili etkinlikleri içermektedir; diğer projeler ise, çevresel düzenlemelere, altyapıya, konaklama tesislerinin teminine ve turizmin geliştirilmesine odaklanmaktadır.

Zeugma’da 1992 yılında Kültür Bakanlığı’na acil kazı ve kurtarma çalışmaları başlatıldı. 2000 yılının Mayıs ayında uluslararası medyada Zeugma’nın yakın gelecekte sular altında kalacağı haberinin işlenmesi dünyanın dikkatini bu arkeolojik alana yöneltti ve daha geniş ölçekli bir kurtarma çalışması yapılması konusunda bir talep yarattı. Bunun üzerine GAP-BKİ Haziran ayında konuya dahil oldu ve merkezi Kaliforniya’da bulunan Packard Humanities Institute (PHI, Packard İnsani Bilimler Enstitüsü) ile bir protokol imzaladı; böylece geçmiş geçmiş en kapsamlı arkeolojik kurtarma projelerinden biri olarak tarihe geçen çalışmayı başlattı.

Proje, Türkiye, İngiltere, Fransa, İtalya ve ABD’den 100’ü aşkın uzman arkeolog ve 250 kişiyi aşkın destek personeliyle yürütüldü. Zeugma’daki çalışmalarda en yeni ve en gelişmiş arkeolojik uygulamalara yer verildi ve gelecek nesiller için koruma altına alınacak olan pek çok değerli tarih ve kültür varlığının açığa çıkarılması sağlandı. Tüm dünya Zeugma’nın hazinelerinin gün ışığına çıkışını izleyip, kazılarını su düzeyi maksimumuna ulaştıktan sonra da uzun süre devam edeceğini öğrenirken, dört ay gibi kısa bir sürede gerçekleştirilen hummalı çalışmalar, kamuoyundan yoğun ilgi gördü.

PHI’ya bu projeye verdiği destekten ötürü özel olarak şükranlarımı sunmak isterim. Onların bu desteği olmasaydı projeyi gerçekleştirmek olanaksızdı. David Packard’ın gösterdiği kişisel ilgiden ayrıca bahsetmeliyim; kitapta anlatılan bu çalışmanın başlamasının öncesinde, sınırlı olanaklara rağmen dünyanın en büyük, en hızlı ve en iddialı arkeolojik kurtarma projelerinden biri olan bu çalışma, Dr. Packard sayesinde benzersiz bir başarı kazandı. Ve gene PHI sayesinde bu proje, dünyanın Zeugma’nın hazinelerinden yararlanması için bir başlangıç oldu.

Son olarak, Zeugma’nın kurtarılmasına katkıda bulunan herkese, Kültür Bakanlığı’na, Gaziantep Valiliğine, PHI’ya, Oxford Arkeoloji Grubu’na, Roberto Nardi’ye, Birecik AŞ’ye ve diğer birçok kuruluşa takdir ve şükranlarımı sunarım. Gaziantep Valisi Muammer Güler’in Zeugma’ya katkılarını da burada şükranla anıyorum. Bu deneyim, dünya kültür mirasını koruma sorumluluğu ve bu bakımdan ihtiyaç duyulan çok sektörlü faaliyetler konusunda Türkiye’de yeni bir model oluşmasını sağladı.

Dr. İ.H. Olcay ÜNVER
GAP Bölgesel Kalkınma İdaresi Başkanı





Tarihsel ve doğal özellikleriyle kültürel değerler bakımından büyük bir zenginlik ve çeşitliliğe sahip bir ülkede yaşamaktayız. Bu ayrıcalığı yaşamamızın lüksü ne kadar çoksa, üzerimize düşen sorumluluğun da o oranda büyük olduğunun bilincindeyiz. Kültür Bakanlığı olarak bu konuda üzerimize düşen tüm görevleri yerine getirmeye çalışmaktayız.

Bilindiği gibi ekonomi ve teknoloji alanlarında sağlanan gelişmeler zaman zaman toplumların kültürel ve sosyal yapılarını etkileyen birtakım olumsuzlukları da beraberinde getirmektedir.

Ülkemiz gibi topraklarının tümü açık hava müzesi niteliğinde olan ve hemen hemen her karesinde kültür varlıklarına rastlanan ülkelerde, ekonomik ve sosyal gelişmenin ana unsurları olan altyapı çalışmaları ne yazık ki bazı tahripelere neden olabilmektedir. Bunun önüne geçmek amacıyla ülkemizde, her türlü gelişmeyi kültür varlıklarını koruma etkinlikleriyle eşgüdümlü biçimde sağlamak üzere ilgili kuruluşlarla işbirliği içinde çalışılmaktadır. Bakanlığımız bu bağlamda, kamusal çalışmaların ve altyapı tesislerinin yarattığı yan etkilerle ilgili çalışmaları giderek daha yoğun biçimde temel görev ve işlevlerine dahil etmektedir.

Bu kapsamda, tehdit altında bulunan alanlardaki uygulamalara öncelik verilmesi çok doğaldır. Yurdumuzda son yıllarda başlatılan ulusal ve yurtdışı mali kaynaklı arkeoloji projelerinin kurtarma faaliyetlerine yönlendirilmesi maalesef yeterli düzeye ulaşamamıştır. Bu yönde sağlanan mali destekler, ihtiyacı çok gerisinde kalmaktadır. Bakanlığımız, ülkemizin çeşitli bölgelerinde çalışmalar yürütmek isteyen bilim ekiplerine her türlü desteği sağlamaya çaba göstermektedir.

Zeugma'da, Kültür Bakanlığı'na birtakım olanaklar sağlandığı gibi Bakanlık idaresinde kurtarma kazaları da yapılmıştır. Bu kazalara, teşkilatımız elemanlarına ek olarak, Zeugma Girişim Grubu, Oxford Archaeological Unit (OAU, Oxford Arkeoloji Birimi) ve La Rochelle Üniversitesi'nden ekipler de katılmıştır.

Kurumlararası işbirliği sonucunda gerçekleştirilen bu çalışmalarla ilgili olarak GAP İdaresi Başkanlığı'na, OSİ Genel Müdürlüğü'ne ve üniversitelere teşekkür ederim. Ayrıca, kurtarma kazalarına katkıda bulunan PHİ'ya da içten teşekkürlerimi sunarım.

Zeugma'daki çalışmalar 1987 yılında başlamıştır. 20 Haziran 2000'den itibaren PHİ'nin desteğiyle yeni bir ivme kazanan çalışmalar çerçevesinde topografik bir inceleme ve yüzey araştırması yapılarak kamulaştırma alanının sınırları ve bu sınırlar içerisinde toprak üzerinde izlenen tüm yapı kalıntıları belirlenmiştir. Böylece Bölge hakkındaki bütün bilgiler derlenip belgelenmiştir ve taşınabilir eserler taşınmıştır. Gaziantep Müzesi'ne nakledilerek koruma altına alınan buluntuların restorasyon ve koruma işlemleri devam etmektedir. Önümüzdeki yıllarda Zeugma kazılarının sürdürülmesi için ise ayrı bir planlama söz konusudur.

Arkeolojik stoğun insanlığın ortak mirası olduğu görüşünü paylaşarak, ilgili uluslararası anlaşmaların yetki ve hakların yanı sıra ortak mirasla bağlantılı sorumluluklar da getirdiğini tekrar hatırlatarak, gelecekte daha başarılı çalışmaların gerçekleştirileceğine duyduğum inancı ifade etmek isterim.

Dr. Alpay PASINLI

Kültür Bakanlığı
Anıtlar ve Müzeler Genel Müdürü





Antik Zeugma kentinin varlığı, konuyla ilgili çevreler tarafından, Nisan 1996'da Birecik Barajı ve HES Projesi çalışmalarının başlamasından önce de bilinmekteydi. Ancak, nehir seviyesinin 350 m ve su yükselmesinin yaklaşık 12 m olması göz önünde bulundurulurken, Prof. David Kennedy'nin planlarında da gösterildiği gibi, ana kentin 390-400 m yükseklikte kurulu olduğu kanaatine varılmıştı. Bundan ötürü de, Nantes Üniversitesi (Fransa) tarafından yapılan ilk çalışmalar, nehrin öbür yakasındaki Apameia'da (Tilmusa) yürütüldü ve dört yıl boyunca, bir müzeye nakledilebilecek, arkeolojik öneme sahip herhangi bir şey bulunamadı. Ancak, araştırma çalışmaları ile arkeolojik değerlendirmeler yapıldı ve beş ciltlik bir inceleme raporu yayımlandı.

Belkis tepesinde bulunan ana kent Seleukeia ile nehrin öbür yakasındaki Apameia'ya, köprübaşı ya da geçit anlamına gelen Zeugma adı verilmişti. Bu kent, İpek Yolu üzerindeki bir tür ticarî "gümrük kontrol" merkeziydi. 369 m yükseklikteki bir alanda ağaçlar kesilip kökleri çıkarıldığında, 6-8 m derinlikte birtakım işlenmiş taşların bulunduğu keşfedildi. Şirketin izni ve teşviğiyle, Gaziantep Müzesi'nden gelen uzmanlar bu arazide kazılar yaptılar. Sonuçta şaşırtıcı bulgulara ulaşıldı: Üç villa ile son derece değerli bazı mozaikler keşfedildi. Bu mozaiklerin Gaziantep Müzesi'ne nakli için gereken mali kaynak Birecik A.Ş. tarafından sağlandı. Kazılar sırasında bulunan 155 cm'lik bronz Mars heykeli medyanın yoğun ilgisini üzerinde topladı ve konu uluslararası platformda ele alınmaya başlandı.

Enerji ve Tabii Kaynaklar Bakanlığı, Kültür Bakanlığı, Başbakanlık GAP İdaresi, Gaziantep Valiliği ve Birecik A.Ş. duruma müdahale etmeye karar verdi ve ilk adım olarak su seviyesinin yükseltilmesi üç aylığına ertelendi. Su seviyesi 372-387.5 m'ye ulaştığında acil arkeolojik kurtarma kazıları başladı. Ana yerleşim bölgelerinin 387.5 m'nin üzerinde kaldığı belirlendikten sonra, bu bölgelerde yapılacak kazılar ertelenen bir tarihe ertelendi. PHI tarafından sağlanan 5 milyon dolar tutarındaki bütçe ve GAP İdaresi'nin mükemmel organizasyonu ile çalışmalar başlatıldı. İngiltere, Fransa ve İtalya'dan yaklaşık 100 uzman arkeolog, 50 Türk arkeolog ve 250 işçi, 3.5 ay boyunca en yeni teknolojileri kullanarak çalıştı. Arşivlere son derece önemli bilgiler girdi ve sonuçta önceki kabullerin büyük ölçüde doğru olduğu kanıtlanmış oldu.

PHI'ya, ülkemiz ve dünya kültürüne yaptığı katkıdan ötürü teşekkür borçluyuz. Yüzyıllardır uyumakta olan Zeugma Prensesine hayat öpücüğü veren Birecik A.Ş., ulusal ve evrensel kültüre katkıda bulunmanın gururunu taşımaktadır.

Yüksel ONARAN

Birecik A.Ş. Genel Müdürü





Zougma'nın "Çingene kızı"





2000 yılının Mayıs ve Haziran aylarında gazetelere şöyle bir göz attıysanız eğer, antik Zeugma kentinde açığa çıkarılmış güzel bir mozağın fotoğraflarından size bakan "Çingene Kızı"nın gizemli gözleriyle muhtemelen karşılaşmışsınızdır. Gözleriniz onun gözleriyle buluşmadan önce büyük ihtimalle Zeugma hakkında ya pek az şey işitmişsiniz ya da hiçbir şey bilmiyordunuz. Zeugma'ya dair, kimi doğru kimi biraz kuşkulu pek çok hikâye üretiliyor ve Güneydoğu Anadolu Bölgesi'nde yapılan yeni bir barajın yükselen sularına ebediyen gömülmek üzere olan hazinelere dair rivayetler dolayıyordu. "Çingene Kızı", bakışının tüm dünyayı gelmiş geçmiş en tutkulu arkeoloji projelerinden birine girişmek konusunda harekete geçireceğini bilemezdi elbette. Elinizdeki kitap, 2000 yılının Haziran ile Ekim ayları arasında gün ışığına çıkarılan son derece önemli mozaik, fresk ve diğer arkeolojik eserlerden bazılarını korumak üzere girişilen bu kurtarma hareketinin hikâyesini anlatıyor.

Ancak, iyi hikâyeler sancısız doğmazlar. Zeugma'nın hikâyesi de, unutulmuş bir mezardan ansızın çıkagelen bir hayalet gibi, işitilmeyi talep ediyor. Her şey, bundan 2300 sene önce, Fırat nehrinin kıyılarında, bugünkü Gaziantep ilinin sınırları içinde, Nizip ilçesi yakınlarında, Belkis Harabeleri - Zeugma diye bilinen gözlerden Irak bölgesinde başladı.

Zeugma, son derecede iyi korunmuş bir kendir. Bir dönem Roma İmparatorluğu'nun, Pompei kadar görkemli bir sınır kenti de olmuştur. Antikçağda, Mezopotamya Bölgesi'nde yaşayan pek çok insan için Fırat üzerindeki önemli bir geçiş noktasıydı Zeugma. Modern zamanlarda ise, kenti örten toprak ve kül tabakalarının altında Zeugma'nın geçmişini aramaya kendini adanmış bir avuç arkeolog ile araştırmacı dışında kimse Zeugma'nın zengin kalıntılarının ne derece kapsamlı olduğunu anlamış değildi. Ancak bu unutulmuş bölge, Güneydoğu Anadolu Projesi (GAP) kapsamında yürütülen, Birecik Barajı yapımının ilerlemesiyle birlikte, Fırat nehrinin kenti örtmek üzere olan sularıyla yarışarcasına dikkatleri üzerine topladı.

GAP kapsamında yürütülen projeler için, bölgesel gelir düzeyini yükseltmek, bölge için tarımsal ve endüstriyel kalkınma sağlamak gibi olumlu hedefleri titizlikle gözetmesine karşın, zaman zaman bu hedeflere yönelik çabaların bölgenin kültür varlıklarını tehlikeye attığı eleştirisi de getirilmektedir. GAP'ın, ayrıntı özelliği haline gelmiş olan sürdürülebilir insanî kalkınma anlayışına dayalı bölgesel kalkınma idealini gerçekleştirmeye çalışırken, aynı zamanda Bölge'nin kültürel kimliğini de korumak gibi kalıcı bir işleve sahip olduğu, şimdiye değin yeterince anlaşılammıştır. Fırat nehrinin aşağı kısmında, Zeugma'dan Birecik yakınlarına uzanacak ve sonuçta antik kentin kısmen sular altında kalmasına neden olacak olan bir barajın yapılacağına dair planlar gizli tutulmuş değildir. Bu planlardan haberdar olan arkeologlar daha 1987 yılında, övgüye değer bir gayretle, alan araştırmaları ve kazılar yapmaya başlamışlardı. Batı Avustralya Üniversitesi'nden David Kennedy,



Zeugma'da İstik ağaçları

Fransa'dan Catherine Abadie-Reynal ve Gaziantep Müzesi'nin Kültür Bakanlığı'yla işbirliği içinde yürüttüğü araştırma kazıları son 15 yıldır sürmekteydi ve bu kazılar kentin uluslararası önemini ortaya koymuştu. İki yüzyılı aşkın süredir Batılı araştırmacılar bu kapsamlı klasik çağ harabelerinin varlığından haberdardılar ve bu kalıntıların büyük bir tarihsel ve kültürel önem taşıyan bir Yunan-Roma kenti olan Zeugma'nın kalıntılar olduğunu tahmin etmekteydiler. Nitekim, Bölgede 1970'lerde yapılan araştırmalar buranın gerçekten, başlangıçta, yani MÖ 300'de iki ayrı kent olarak -Seleukeia ve Apameia- kurulan Zeugma olduğunu kanıtladı. O dönemde Fırat'ın iki yakasını birbirine bağlayan bir köprü inşa edilmişti ve bu köprü kentin, İstanbul gibi Doğu ile Batı'nın bulunduğu bir yer olmasını sağlamıştı. Ancak, kalıntıların Zeugma'ya ait olduğu 70'lere, Alman arkeolog Jörg Wagner'in çalışmalarına değin kanıtlanmamış olsa da, Bölge en az iki yüzyıl boyunca, mozaikleri alıp götürөн yağmacıların akınına uğramıştı.

Kazı ekiplerinin başarılı ve özverili çalışmalarına karşın, bu girişimler, sular altında kalmak üzere olan antik Zeugma kentinin en alt katmanlarına inerek, kentin arkeolojik potansiyelinin tam olarak anlaşılmasını sağlayacak çapta değildi ve tarih bulmacasının bu önemli parçasının kaybedilmek üzere olduğunu dünya henüz anlamaya başlamıştı.

Bir şeyin değerini, onu kaybetme tehlikesi doğunca kavrarız çoğunlukla. Zeugma konusunda da öyle oldu. Yıllar boyunca, bölgedeki arkeolojik faaliyetlere tahsis edilen uluslararası fonlar kısıtlı kalmıştı. Bu durum 2000 yılı yazında tamamen değişti; zira, iyi koordine edilmiş bir kurtarma çalışması yapılmazsa, Zeugma'nın zengin tarihsel hazinelerinin hızla yükselen Birecik Baraj gölünün altında kalıp sonsuza değin yok olacağı gerçeği anlaşılmişti. Böylece Zeugma Arkeoloji Projesi 2000 (ZAP 2000) doğdu.

ZAP 2000, daha önce gerçekleştirilmiş bu tür çalışmalar arasında, en kapsamlı ve iddialı kurtarma operasyonlarından biri olmuştur. ABD kökenli Packard Humanities Institute (PHI, Packard İnsani Bilimler Enstitüsü) arkeolojik kurtarma hareketinin mali yükünü cömertçe karşılamış ve projenin tamamlanması için GAP-BKI ve Kültür Bakanlığı'yla birlikte çalışmıştır. İngiltere kökenli Oxford Archaeological Unit (OAU, Oxford Arkeoloji Birimi) tarafından koordine edilen ve Türk, İngiliz, Fransız ve İtalyan uzmanlardan oluşan uluslararası ekip, bu eşsiz arkeolojik alanın kazılması, buluntuların kayda geçirilip korunması için işbirliği yapmıştır. Ekip üyeleri, Fırat'ın yükselen sularıyla girdikleri yarış kazanmak için zamana karşı mücadele ederken sonsuz bir enerjiyle çalışıp yetkinliklerini ortaya koymuşlardır.

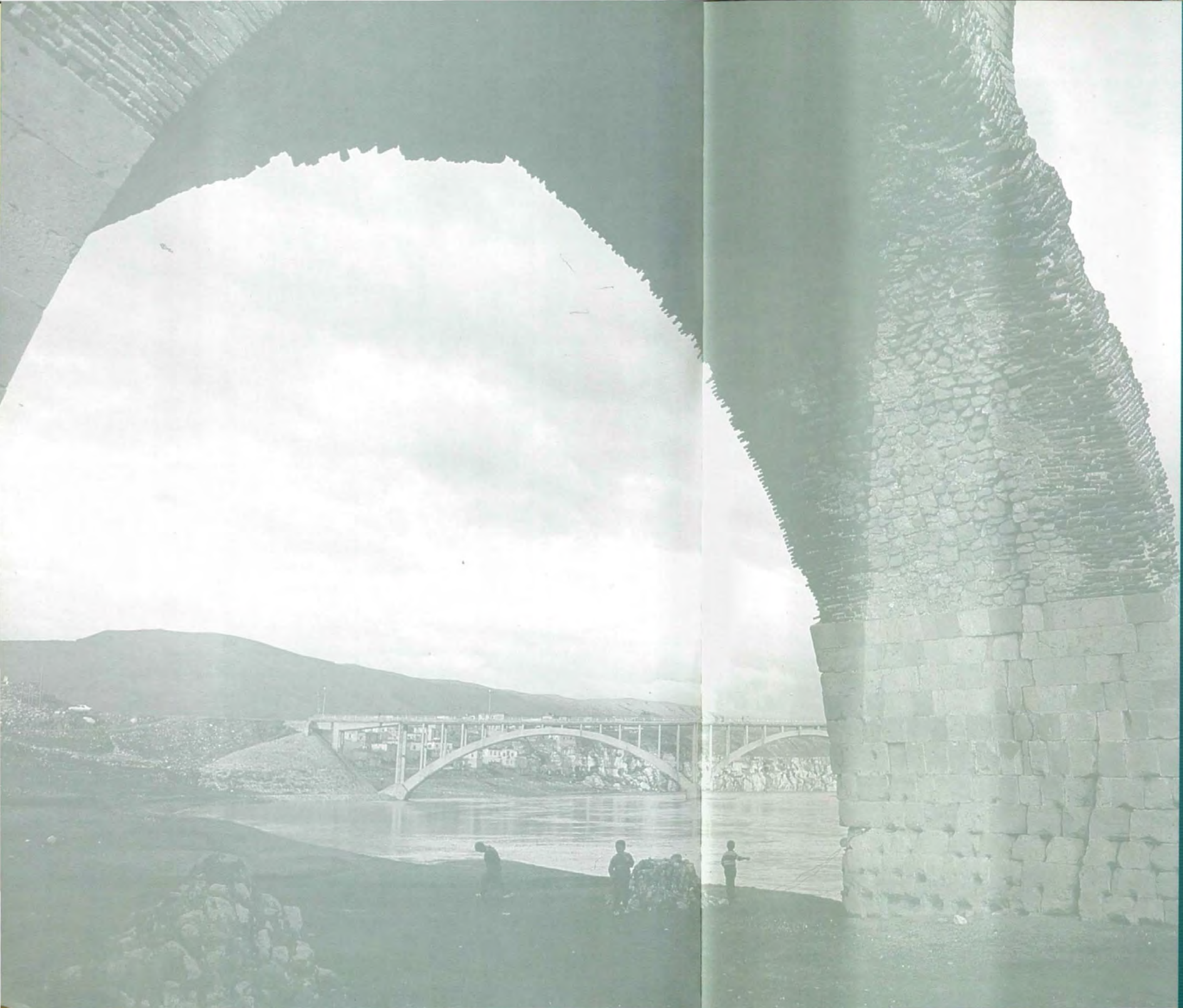


1996'da kazılan
Roma villası

Zeugma arkeolojik kazı ve kurtarma çalışmalarında, toplam 37 koruma uzmanı çalışmış olup, bunların 20'si tüm kazı boyunca görev almıştır. Ulusal ve uluslararası arkeoloji ekipleri arasında, Türk üniversitelerinden (Ankara, İstanbul, Mersin, Selçuk, Çukurova ve Yıldız üniversiteleri) 6 temsilci de yer almıştır. 11 ülkeden gelen katılımcıların yanı sıra 250 işçi de, binlerce buluntunun kazılıp çıkarılmasında ve işlemlerden geçirilmesinde arkeologlara yardım etmiştir. Böylesine geniş ölçekli bir projenin sorunsuz ilerlemesi son derece önemli olduğu için, GAP'ın koordinasyonu altında, arkeolojik operasyona lojistik destek vermek ve günlük hayatın idamesini sağlamak üzere 45 kişi çalışmıştır. Sözcükler yetersiz kalsa da, herkese teşekkür borçluyuz.

Birecik Barajı ve Hidroelektrik Santrali tamamlanmış durumdadır. 4 Ekim 2000 itibarıyla, Zeugma antik kentinin %30'unun, sualtındaki yeni tarihi de başlamış bulunmaktadır.

Bu kitapta, Zeugma tarihinin son aşamasının, ZAP 2000'in hikâyesini bulacaksınız.



I. BÖLÜM

Güneydoğu Anadolu Projesi:
Bölgenin Kültür Varlıkları
Konusundaki Yaklaşım

Toprak ve Su Kaynaklarını Geliştirmeye Yönelik GAP Projeleri **

| Projeler ve Birimler | Kuru Kapasite (MW) | Energy Üretimi (GWh) | Sulama Alanı (Hektar) | Mevcut Durum |
|--|-----------------------|-------------------------|--------------------------|--------------------------|
| A. FIRAT HAVZASI | | | | |
| I. KARAKAYA PROJECT | 1 800 | 7 354 | | |
| Karakaya Barajı ve HES | 1 800 | 7 354 | | İşletmede |
| II AŞAĞI FIRAT | 2 450 | 9 024 | 706 281 | |
| • Atatürk Barajı ve HES | 2 400 | 8 900 | | İşletmede |
| • Şanlıurfa HES | 50 | 124 | | İnşa halinde |
| • Şanlıurfa Tüneli ve Sulaması | | | 470 135 | İnşa halinde + İşletmede |
| a) Şanlıurfa-Harran Sulaması | | | 152 353 | İnşa halinde + İşletmede |
| b) Mardin-Ceylanpınar | | | 94 929 | Planlama |
| • Cezibe Sulaması | | | (15 376) | İşletmede |
| c) Mardin-Ceylanpınar | | | | |
| • Pompaj Sulaması | | | 118 264 | |
| d) YAS Sulaması | | | 104 589 | |
| • Siverek-Hilvan Pompaj Sulaması | | | 188 778 | |
| • Bozova Pompaj Sulaması | | | 47 368 | |
| III. SINIR FIRAT | 852 | 3 188 | | |
| • Birecek Barajı ve HES | 672 | 2 516 | | |
| • Karkamış Barajı ve HES | 180 | 652 | | |
| IV. SÜRÜÇ YAYLAK | | | 146 500 | |
| • Yaylak Ova Sulaması | | | 18 322 | |
| • Süruç Ova Sulaması | | | 128 178 | |
| V. ADIYAMAN-KAHTA | 195 | 509 | 77 824 | |
| • Çamgazi Barajı ve Sulaması | | | 7 430 | |
| • Gömkan Barajı ve Sulaması | | | 6 868 | |
| • Koçali Barajı, Sulaması ve HES | 40 | 120 | 21 605 | |
| • Sırınış Barajı ve HES | 28 | 87 | | |
| • Fatpaşa HES | 22 | 47 | | |
| • Büyükcay Barajı, Sulaması ve HES | 30 | 84 | 12 322 | |
| • Kahta Barajı ve HES | 75 | 171 | | |
| • Atatürk Barajı Gölü'nden | | | 26 793 | |
| • Pompajla Sulama | | | 2 806 | |
| VI. ADIYAMAN-GÖKSU-ARABAN | 7 | 43 | 71 598 | |
| • Çataltepe Barajı | | | | Planlama |
| • Gölbasi, Abbasaya, Araban, Besni- Keycun, Kızılın, Yavuzeli, İncesu, Pazarlık Sulaması | | | 71 598 | Ön inceleme |
| • Erkenek HES | 7 | 43 | | Ön inceleme |
| VII. GAZİANTEP | | | 89 000 | |
| • Hancalı Barajı ve Sulaması | | | 7 330 | İşletmede |
| • Kayalık Barajı ve Sulaması | | | 14 746 | İnşa halinde |
| • Kemlin Barajı ve Sulaması | | | 1 969 | Planlama |
| • Belkis-Nızıp Pompaj Sulaması | | | 11 925 | İnşa halinde |
| • Birecik Barajı'ndan Pompajla Sulama | | | 53 030 | Planlama |
| MÜNFERİT PROJELER* | | | | |
| - İşletmede | 14 4 | 42 | 60 440 | |
| - Planlama | | | 15 525 | |
| • Çağcağ HES | 14 4 | 42 | | İşletmede |
| • Nusaybin Sulaması | | | 7 500 | İşletmede |
| • Akçakale YAS Sulaması | | | 15 000 | İşletmede |
| • Ceylanpınar YAS Sulaması | | | 27 000 | İşletmede |
| • Hacıhıdır Projesi | | | 2 080 | İşletmede |
| • Dumluca Projesi | | | 1 850 | İşletmede |
| • Süruç YAS Sulaması | | | 7 000 | İşletmede |
| • Besni Barajı ve Sulaması | | | 2 820 | Planlama |
| • Ardı Barajı ve Sulaması | | | 3 535 | Planlama |
| • Nusaybin II. Merkez Projesi | | | 9 170 | Planlama |
| B. DİCLE HAVZASI PROJELERİ | | | | |
| VIII. DİCLE-KRALIKIZI PROJESİ | 204 | 444 | 130 159 | |
| • Kralıkızı Barajı ve HES | 94 | 146 | | İşletmede |
| • Dicle Barajı ve HES | 110 | 298 | | İşletmede |
| • Dicle sağ yaka | | | 52 943 | |
| • cazibe sulaması | | | 1 336 | İnşa halinde |
| • Dicle sağ yaka | | | | |
| • pompaj sulaması (P2, P5) | | | 23 085 | İnşa halinde |
| • Dicle sağ yaka | | | | |
| • pompaj sulaması (P6) | | | 7 845 | |
| • Dicle sağ yaka | | | | |
| • pompaj sulaması (P3, P4) | | | 44 950 | |
| IX. BATMAN PROJESİ | 198 | 483 | 37 351 | |
| • Batman Barajı ve HES | 198 | 483 | | İnşa halinde + İşletmede |
| • Batman sol yaka sulaması | | | 18 758 | İnşa halinde |
| • Batman sağ yaka cazibe sulaması | | | 18 593 | İnşa halinde |
| X. BATMAN-SILVAN PROJESİ | 240 | 964 | 257 000 | |
| • Silvan Barajı ve HES | 150 | 623 | | Ön inceleme |
| • Kayseri Barajı ve HES | 90 | 341 | | Ön inceleme |
| • Dicle sol yaka cazibe sulaması | | | 200 000 | Ön inceleme |
| • Dicle sol yaka pompaj sulaması | | | 57 000 | Ön inceleme |
| XI. GARZAN PROJESİ | 90 | 315 | 60 000 | |
| • Garzan Barajı ve HES | 90 | 315 | | Ön inceleme |
| • Garzan Sulaması | | | 60 000 | Ön inceleme |
| XII. İLİSU PROJESİ | 1 200 | 3 833 | | |
| • İlisu Barajı ve HES | 1 200 | 3 833 | | |
| XIII. CİZRE PROJESİ | 240 | 1 208 | 121 000 | |
| • Cizre Barajı ve HES | 240 | 1 208 | | |
| • Nusaybin-Cizre-İdil Sulaması | | | 89 000 | Ön inceleme |
| • Silopi Ova Sulaması | | | 32 000 | Ön inceleme |
| MÜNFERİT PROJELER* | | | | |
| - İşletmede | | | 29 887 | |
| - Planlama | | | 26 312 | |
| • Devegeçidi Projesi | | | 3 575 | |
| • Silvan Sulaması I. ve II. kırım | | | 7 500 | İşletmede |
| • Nerdiuş Sulaması | | | 8 790 | İşletmede |
| • Çınar-Göksu Projesi | | | 2 740 | İşletmede |
| • Çınar-Göksu Projesi | | | 5 582 | İşletmede |
| • Garzan-Kozluk Sulaması | | | 3 700 | İşletmede |
| • Çınar-Dilaver Projesi | | | 3 575 | Planlama |

* "Münferit Projeler" çerçevesinde sulama yapılacak toplam alan 105.852 hektardır, ancak, bu projeler GAP'ın faaliyet alanı kapsamında sayılmadıkları için, toplam rakamlarda dikkate alınmamışlardır.

Güneydoğu Anadolu Projesi (GAP)

Güneydoğu Anadolu Projesi (GAP), sürdürülebilir insanî kalkınma ilkesine dayalı olarak tam ve entegre bir sosyo-ekonomik kalkınma sağlamaya yönelik bir girişimdir. Proje bu amaca, nüfus ve coğrafi alan bakımından Türkiye'nin %10'unu oluşturan Güneydoğu Anadolu Bölgesi'nin toprak, su ve insan kaynaklarını geliştirerek varmayı öngörmektedir.

Projenin temel hedefleri arasında, bu Bölge ile ülkenin diğer bölgeleri arasındaki gelişmişlik farkını ortadan kaldırmak yer almaktadır. Proje, halkın yaşam ve gelir standartlarını yükseltme hedefinden

ve sürdürülebilir kalkınma anlayışı ile çok sektörlü ve entegre yaklaşımından ötürü uluslararası platformlarda sık sık gündeme gelmektedir.

GAP, Fırat ve Dicle nehirleri üzerinde enerji santralleri ve sulama sistemleri kurmayı öngören 13 projelik bir bütün olarak tasarlanmıştır. Projeler tamamlandığında, bu nehirler üzerinde 22 baraj ve 19 hidroelektrik santral kurulmuş olacaktır. GAP bugün, barajlara, hidroelektrik santrallere ve sulama sistemlerine ek olarak, kırsal, kentsel ve tarımsal altyapı, ulaşım, endüstri, eğitim, sağlık, iskân ve turizm gibi alanlardaki yatırımları da içeren

Fırat nehri üzerindeki Karakaya B





Sera

topyekün bir ekonomik kalkınma girişimidir. GAP tamamlandığında, tüm ülkeyi köklü değişimler yaratarak etkileyen, çok boyutlu bir bölgesel kalkınma projesi olacaktır.

Proje tamamlandığında, yılda 50 milyar metreküpten fazla su hacmine sahip olan Fırat ve Dicle nehirlerinin toplam su potansiyelinin %28'i kontrol altına alınmış olacaktır. Ayrıca, 1,7 milyon hektarlık arazinin sulanması ve 7460 megavattı aşan bir kurulu kapasiteyle yılda 27 milyar kilovat saatlik enerji üretilmesi olanaklı hale gelecektir. GAP Bölgesi'nde sulama yapılacak olan toplam alan, ülkenin toplam sulanabilir alanının (8,5 milyon

hektar) %20'sini oluşturacaktır. Bölgenin toplam hidroelektrik üretimi, ülkenin toplam hidroelektrik potansiyelinin (118 milyar kilovat saat) %22'sini sağlayacaktır.

Sulama projeleri de GAP'ın temel öğelerindedir. Bunlar tamamlandığında, bugüne değin devlet eliyle sulama yapılan alana eşit büyüklükte bir alan sulanmaya hazır hale gelmiş olacaktır. GAP tarafından yaratılan tarımsal ve endüstriyel potansiyel, projelerin tamamlanması öngörülen tarihte, 2005 yılında 9-10 milyon olması beklenen toplam bölge nüfusunun ekonomik refahını, zincirleme bir etkiyle artıracaktır.

Sulama kanalları





GAP Master Planı çerçevesindeki faaliyetlerin başladığı yıl olarak kabul edilen 1985'te, GAP Bölgesi'nde kişi başına gayri safi milli hasılanın (GSMH), ulusal rakamın %47'sine eşit olacağı tahmin ediliyordu. Master Plan'ın maksimum büyüme senaryosuna göre, Bölge'nin GSMH'sının yıllık artış oranının %7.7 olması beklenmektedir. Sektörlere göre büyüme oranları ise şöyle öngörülmektedir:

- GSMH %7.7 (yıllık)
- Tarım sektörü %4.9
- Endüstri sektörü %10.0
- İnşaat sektörü %6.6
- Hizmet sektörü %9.0

Bölge'nin ekonomik yapısının değişmesiyle birlikte, tarımın payı şimdiki oran olan %40'tan %25'e düşecek, endüstrinin payı %16'dan %24'e, hizmet sektörünün payı ise %37'den %47'ye yükselecektir. Kişi başına GSMH, 1997 yılı rakamlarına göre, 235 milyon TL'ye çıkacaktır.

Bölgedeki değişimin burada yaşayan insanları doğrudan etkileyeceği açıktır. GAP gibi entegre ve sürdürülebilir bir kalkınma projesinin başarısı, Bölge insanının iyi tanınmasına ve projeye destek vermesine bağlıdır. Bu, GAP'ın daimi hedefidir.



Atatürk Barajı'nda
Su Sporları Şenliği





Harran Büyük Cami

Bölgenin Kültür Varlıkları Konusundaki Yaklaşım

Binlerce yıllık uygarlık tarihi içinde oluşan "kültürel miras"ın korunması, değerlendirilmesi ve turizm açısından öneminin vurgulanması, GAP kapsamında önemle üzerinde durulan bir olgudur. GAP'ın amaçlarından biri olan sürdürülebilir kalkınma kapsamında, kültürel mirası gelecek nesillere aktarmayı sağlayacak "kültürel süreklilik" de yer almaktadır.

Verimli Hilal veya Yukarı Mezopotamya olarak adlandırılan ve insanlık tarihinde medeniyetin beşiği olarak bilinen Güneydoğu Anadolu Bölgesi'nde GAP İdaresi, kültür varlıklarının korunması, gelecek nesillere aktarılması ve turizmin canlandırılması amacıyla, belgeleme, restorasyon projeleri, çevre düzenleme projeleri, kentsel tasarım projeleri, baraj gölü altında kalacak alanlarda araştırma, kazı ve kurtarma çalışmaları gerçekleştirmektedir. Kültür Bakanlığı, Turizm Bakanlığı, Vakıflar Genel Müdürlüğü, ilgili üniversiteler ve diğer kamu kurum ve kuruluşlarıyla birlikte yürütülen çalışmalarda GAP İdaresi, kuruluşlar arasında koordinasyonu sağlamakta, hazırlanan projelerin uygulanmasında ilgili Bakanlık, kamu kurum ve kuruluşları ile üniversitelerin uzman ekiplerinden yararlanmakta ve işlerin sağlıklı bir biçimde yürütülmesini ve denetlenmesini gerçekleştirmektedir.

Bu bağlamda, GAP Bölge Kalkınma İdaresi Başkanlığı (GAP-BKİ), 1991 yılında, Kültür Bakanlığı ile, "Hasankeyf Tarihi ve Arkeolojik Sit Alanı Araştırma, Kazı ve Kurtarma Çalışmaları"na yönelik

bir protokol imzalamıştır. 1991 yılında GAP İdaresi'nin desteğiyle yürütülen kazı çalışmaları, Bölge'nin olağanüstü durumu nedeniyle 1998 yılına kadar yapılamamıştır. GAP İdaresi 1997'de tekrar Kültür Bakanlığı'yla, "Birecik ve Karkamış Barajlarından Etkilenen Kültür Varlıklarının Araştırılması" konusunda yeni bir protokol imzalamıştır. Ancak ödenek yetersizliğinden söz konusu proje faaliyete geçirilememiştir. Ayrıca, GAP

Hasankeyf Zeynel Bey Türbesi



İdareci ile Hacettepe Üniversitesi arasında, "Birecik, Halfeti ve Suruç İlçelerinin Taşınmaz Kültür Varlıklarının Belgelemesi" konusunda ayrı bir protokol daha imzalanmıştır. Protokol kapsamında, söz konusu bölgelerde gerekli bilimsel araştırmalar yapılarak, belgeleme çalışmaları GAP İdareci tarafından yayımlanmıştır.

Birecik, Halfeti, Suruç, Bozova ve Rumkale'yi içeren alana dair bir inceleme yürütülmüş, bu bölgenin tarihi önemi ve kendine has özellikleri araştırılıp bu konuda yayınlar hazırlanmıştır. Anılan merkezlerin tarihleri, kent planları, binalarının dış cepeleri ve iç mimarileri, genel mimari özellikleri, teknik başarıları ve ayrıca bölgeyle ilgili metinler ile yazılar

incelenmiştir. Camiler, kiliseler, kervansaraylar, özellikli konutlar, hamamlar ve mezarlıklar gibi özel öneme sahip tarihsel anıtlar ayrıntılı çözümlenmeye konu olmuştur. Dahası, Güneydoğu Anadolu'daki anıtlar ile komşu bölgelerdeki, özellikle de Suriye'deki anıtları birarada ele alan karşılaştırmalı araştırmalar yapılmıştır.

Tarihle ilgili çalışmalar ihmal edilecek olursa, kalkınma konusundaki ihtiyaçlar değerlendirilemez. Şimdiki ve gelecekteki kuşakların iyiliği için, Bölge'nin kültür mirasının ve değerli arkeolojik alanlarının korunması üzerinde önemle durulmaktadır.

Harran evleri









Birecik Barajı

Birecik Barajı ve Hidroelektrik Santrali (HES), GAP'ın Sınır Fırat Projesi'nin faaliyet alanı çerçevesinde oluşturulmuş önemli bir enerji ve sulama kaynağıdır. Yapı-ışlet-devret modeline göre inşa edilen baraj, Fırat nehri üzerinde, Atatürk Barajı'nın güneyindedir ve dünyanın en büyük barajlarından biridir. 672 megavatlık kurulu kapasitesi olan Birecik HES tamamlandığında, yıllık elektrik enerjisi üretme kapasitesi 2,5 milyar kilovat saat olacak ve böylece, Atatürk, Karakaya ve Keban barajlarının ardından Türkiye'nin dördüncü büyük hidroelektrik santrali haline gelecektir. Türkiye'nin 2000 yılındaki enerji üretimi dikkate alınırsa, Birecik HES'in üretimi, hidroelektrik üretimi ihtiyacının %6,5'ini, termal ve hidroelektrik üretim ihtiyacının da yaklaşık %2'sini karşılayacaktır.

Birecik Barajı inşaatı, başladığı 1996 yılından tam dört yıl sonra tamamlanmıştır. Belli tahditler altında baraj gölü normal seviyeye kadar doldurulmuş, ilk ünite, ticarî işleme hedeflenen tarihten 2,5 ay önce açılmıştır. Hizmete giren ikinci üniteyle birlikte, günde 5 milyon kilovat saatlik elektrik enerjisi üretim kapasitesine ulaşılacaktır. İşletme süresinin, son birimin ticarî işleme açılmasından (Ekim 2001) itibaren 15 yıl olması öngörülmüştür. Birecik Barajı, işletme süresi dolduğunda (Ekim 2016), Enerji ve Tabii Kaynaklar Bakanlığı'na devredilecektir.

Baraj gölünün alanı 56 kilometre karedir ve Şanlıurfa, Gaziantep ve Adıyaman il sınırları içinde yer almaktadır. Baraj gölünde 1,2 milyar metreküp su tutulmaktadır. Enerji üretimine ek olarak, Gaziantep ve Araban ovalarını kapsayan toplam 95.000 hektarlık bir alanda sulama yapılacaktır. Sulamada kullanılacak su, Devlet Su İşleri (DSİ) Genel Müdürlüğü tarafından Birecik Barajı'nın gölünden pompajla sağlanacaktır. Nizip ilçesinin içme suyu da, modern bir arıtma tesisiyle baraj gölünden alınmaktadır. Yani Birecik Barajı, enerji, sulama ve içme suyu kalemlerini içeren çok amaçlı bir projedir.

Eğer barajın ekonomik ömrünün en az 100 sene olacağı kabul edilirse, DSİ'nin 2000 yılı verilerine göre bu süre içinde sulamadan sağlanacak kâr 5 milyar dolar, enerji üretimiyle sağlanacak enerji kârı da yaklaşık 15 milyar dolardır. Baraj ayrıca bölgede yeniden yapılanmaya, turizme ve istihdama da katkıda bulunmaktadır.





II. BÖLÜM

Tarihte Zeugma







Tarihte Zeugma

Konum

Zeugma Güneydoğu Anadolu'da, çok küçük bir yerleşim olan Belkis köyünün yakınında, Gaziantep ilinin Nizip ilçesinden 10 kilometre uzaklıktadır. Arazi kayalıktır, fundalıklar ve fıstık ağaçlarıyla kaplıdır. Zaten fıstık Bölge'nin en tipik ürünüdür ve ulusal fıstık rekoltesinin yüzde yetmiş burada üretilir. Ayrıca Türkiye'nin en sıcak bölgesidir; Temmuz boyunca ortalama 408 saat güneş alan yörede sıcaklık sık sık 40 derecenin üstüne çıkar.

Zeugma, tarihçilerin "Bereketli Hilal" ya da "Yukarı Mezopotamya" dedikleri, antik uygarlıklara beşik olmuş bölgenin ortasında yer alır. Güneydoğu Anadolu'da, anıtsal heykelleriyle Antiokhos'a ve tanrılara adanmış Nemrut dağı, dünyanın ilk üniversitelerinden birinin bulunduğu Harran ve İbrahim Peygamber'in yurdu olan güzelim eski Urfa -Edessa- gibi iyi tanınan başka birçok tarihi mekân da vardır.

Belkis tepesinden Fırat'ın görünüşü







"Tarih ve yüzyıllar - kenti kuran Asurlular, Antiokhos'un düğünü, Sulla ile Partlar, fırtınada Crassus ve lejyonierlerin şu bildik hayatı: Hepsî şehrin atmosferinde dolaşiyor." Freya Stark, Rome on the Euphrates (Fırat'taki Roma)

Zeugma adı, Fırat nehrinin iki yakasında kurulmuş iki küçük kente verilmişti aslında. Bu kentler MÖ 300'de Selevkos I Nikator tarafından kurdurulmuştu. Selevkos, nehrin batı yakasındaki kente kendi isminden esinlenerek Seleukeia adını, doğu yakasındaki kente de karısı Kraliçe Apama'nın isminden esinlenerek Apameia adını verdi. Bu ikiz kentler, nehrin bu noktasına, iki kenti birbirine bağlayan bir köprü yapıldığı için Zeugma (Yunancadaki anlamı "köprü" ya da "boyunduruk") adını aldı.

Büyük İskender, orduları Fırat'ı geçebilsin diye Thapsakos'ta bir çift köprü yaptırmıştı. Eski generali Selevkos'un bölgede hâkimiyeti ele geçirdiği tarihte bu köprüler tahrip olmuş durumdaydı. Dolayısıyla, Toros dağlarından Babil'e değin yüzlerce kilometre boyunca Fırat üzerindeki tek köprü Zeugma'daydı, bundan ötürü de kentin büyük bir stratejik önemi vardı. Fırat nehri doğal bir sınırdı; Zeugma da bir geçiş noktası ve güvenlik açısından önemli bir karakol haline geldi. Selevkoslar için bu kent, batıda Antakya'dan doğuda Dicle üzerindeki Seleukeia'ya değin yayılmış, Fırat nehrinin iki yakasında birden uzanan krallık topraklarının bağlantı noktasıydı.

Zeugma'nın önemini, antik literatürde yüzyıllar boyunca bu kente yapılan atıfları izleyerek anlamak da mümkündür. Helenistik dönemde Zeugma'da dikkat çekici iki olay olmuştu: bir nikâh ve bir

cinayet. MÖ 221'de Suriye hükümdarı III. Antiokhos, krallığını işgalci Romalılardan geri almak üzere Suriye'ye yürüme hazırlıklarına girişmeden önce, Pontos kralı II. Mithridates'in kızı Laodike ile Zeugma'da son derece görkemli bir törenle evlenmişti. MÖ birinci yüzyılda da Selevkos prensesi Selene Kleopatra, Arsaki hükümdarı Büyük Tigranes tarafından gene bu kentte hapsedilip öldürülmüştü.

Roma İmparatorluğu MÖ 163'te Suriye'nin büyük bir kısmını Selevkoslar ile Arsakiler'in elinden aldı. Selevkoslar'ın gücü azalırken Zeugma da birbirine düşman birçok krallığın avı haline geldi. Siyasî bakımdan kentin hâkimiyeti, MÖ birinci yüzyılda, başkenti nehrin yukarılarındaki Samosata (Samsat) olan Kommagene Krallığı'na geçti. 2000 yılı yazında Zeugma'daki kazıda bulunan ve Kommagene kralı I. Antiokhos'u tanrı Apollon-Mithras-Helios'la birlikte gösteren önemli bir Deksios (el sıkışma) rölyefi, bu kuramı doğrular gibi görünmektedir.

Fırat nehri, Batı ile Doğu'yu buluşturan doğal bir sınır oluşturur ve Zeugma tarihinin çalkantılı yüzyılları boyunca kentteki köprüden pek çok ordu geçmiştir. Bunlar arasında antikçağ kaynakları tarafından en canlı biçimde tasvir edilen, Crassus'un MÖ 53'teki harekâtıdır. Kötü kehanetleri, şiddetli rüzgârları, sisi ve yıldırım gözdardı eden General Crassus köprüyü geçer ama Carrhae savaşında Partlar tarafından bozguna uğratılıp öldürülür.



Kommagene Krallığı, Romalılar ile müttefik olsalar da, Zeugma'daki köprü ile Samosata'daki güvenli nehir geçidi, Romalılar açısından, bağımsız bir devletin eline bırakılamayacak kadar önemliydi. Zeugma, muhtemelen MÖ 30'ların sonlarında Roma hâkimiyetine geçti ve imparatorluğun Suriye eyaletinin bir parçası haline geldi.

Roma hâkimiyetindeki ilk iki yüzyılında Zeugma ile bu nehir kıvrımında yer alan diğer kaleler, batıdaki Büyük Roma İmparatorluğu ile doğudaki Part toprakları arasında bir hat oluşturuyordu ve bu iki devlet Fırat üzerinden birbirine bakıyordu.

MS birinci yüzyılda bir Roma lejyonu, Lejyon IV Scythica (İskit Lejyonu) kente yerleşti. Böylece Zeugma, Batı'yı Çin yolunda yer alan Doğu ülkelerine bağlayan İpek Yolu üzerinde önemli bir gümrük noktası oldu. MS 200'e gelindiğinde, askeri

önemi ve canlı ticaret hayatı kentti, Roma İmparatorluğu'nun kayda değer kozmopolit merkezlerinden biri haline getirmişti.

Ancak, ikinci yüzyılın ikinci yarısında Kuzey Mezopotamya'daki askeri başarıları sayesinde Roma İmparatorluğu'nun sınırları daha da doğuya uzandığı için, Zeugma bir gerileme dönemine girdi. Lejyon kuvvetlerinin bir kısmı Zeugma'dan ayrıldı ve doğuda yeni fethedilen toprakları korumak üzere başka yerlerdeki garnizonlara sevk edildi. Zeugma'daki birliklerin sayısı gitgide azaldı; bu da kentin ekonomisini ve güvenliğini etkiledi.

Ardından, MS 253'te Sasani hükümdarı I. Şapur IV kente saldırdı ve Roma kentlerini yağmalayışının hikâyesini bir taş yazıta kaydettirdi. İran'da, Nakş-e Rüstem'de bulunmuş olan yazıt, üç dilde -Part dili, Orta Farsça ve Yunanca- kaleme alınmıştı.





"Sonra Roma İmparatorluğu'na saldırdık ve Barbalissos'ta 60.000 kişilik bir Roma ordusunu yok ettik, Suriye ile çevresini yakıp yıktık, talan ettik. Bu tek harekât esnasında Roma İmparatorluğu'nun pek çok kale ve kentini fethettik: Anatha kenti ve çevresi, Arupan ve çevresi, Asprakan, Sura kenti, Barbalissos, Hierapolis, Beroia, Khalkis, Apameia, Rephani, Zeugma, Urima, Gindaros, Armenaza, Seleukeia, Antiokhia, Kyrrhos, bir diğer Seleukeia kenti, Aleksandreia, Nikopolis, Sinsara, Hama Arista, Dhikor, Dolikhe, Dura, Ciresium, Germanicia, Batna, Khanar, Kapadokya'da Satala, Domana, Artangil, Suisa, Sinda, Phreata, çevreleriyle birlikte toplam 37 kent. (...) Roma İmparatorluğu'nun erkeklerini, Pers olmayanları sürdürdük. Onları Pers İmparatorluğu'na, Persis'e, Parthia'ya, Asuristan'a, Babylonia'ya ve babalarımıza, büyükbabalarımıza, atalarımıza ait olan topraklara yerleştirdik."

I. Şapur'un Zeugma'yı yağmaladığı yolundaki iddiası, kentteki kazılar sırasında arkeologların buldukları izlerle destekleniyor. MS üçüncü yüzyıl ortalarına ait, şiddetli bir yıkıma, korkunç yangınlara dair kanıtlar ve yıkıntular arasına yayılıp saçılmış kıymetli nesnelere, kentin bir saldırıya uğradığını getiriyor akla.

Yağmadan sonra lejyon Zeugma'dan çekildi ve kent daha da küçüldü. Artık stratejik açıdan eskisi kadar önemli değildi, ama buna rağmen hâlâ Fırat üzerindeki önemli bir geçiş noktasıydı ve dönemin kaynaklarında hâlâ anılmaktaydı. Geç Roma ve Bizans çağında Zeugma halkı hızla Hıristiyanlığa yöneldi. Katolik tarihinde kente yapılan birçok atıf, burada önemli piskoposluk ve kilise konsüllerinin toplandığına, Tebli keşiş Aziz Paulos ile münzevi

Publius gibi Hıristiyanlığın önemli simalarının da Zeugma'ya geldiğine delalet eder. Sasaniler Zeugma'nın hâkimiyetini MS 640'a değin ellerinde tuttular ve bu tarihte Araplar Sasaniler'i yeni bölgede bir İslam hanedanı kurdular.

Sasani ve ardından da Arap hâkimiyetinde kaldığı dönemde Zeugma, hem nüfus hem de zenginlik bakımından ağır kayıplara uğradı. David Kennedy'nin, Zeugma'nın son yüzyıllarına ilişkin çalışmasının önsözünde belirttiği gibi, bu bölge muhtemelen "yedinci yüzyılın başlarında Romalılar ile Persler arasında çıkan nihai çarpışmalara, İslamın zaferine, Doğu'dan ve Batı'dan gelen halkların, Moğolların, Türklerin ve Haçlıların istilalarına" tanıklık etti. Zeugma ise belirsiz bir figür haline geldi ve tarihsel kaynaklarda adı son kez MS 1048'de, yaklaşık olarak Haçlıların bölgeye ulaştığı tarihte anıldı. Bundan sonra da tarihsel kaynaklar Zeugma konusunda suskun kaldı.

Bizans dönemine ait haç ve yazı işlenmiş taş bloklar







III. BÖLÜM

Zeugma Arkeoloji Projesi
(ZAP) 2000'in Tarihçesi





A bölgesi kazısında çıkarılan buluntular

Geçmişten Geleceğe Bir Köprüdür Zeugma

Kemal Sertok

Gaziantep Müzesi Müdürü

G

aziantep Müzesi 1999 yılı Ekim ayında antik kentin mezarlık üstü mevkilinde kazılara başlarken, bir yıl sonra sular altında



Gaziantep Müzesi

kalacak bu bölgeyi yeterince tanımayı, belgelemeyi, taşınabilir buluntuları müzeye kazandırmayı amaçlıyordu. Bu bölgede ilk günlerden başlayarak ortaya çıkan bulgular, bize, kentin villalardan oluşmuş önemli bir özel konut alanında bulunduğumuzu gösterdi. Birkaç metrelik duvarları ile avlu sütunları sayesinde korunarak günümüze ulaşmış olan bu villalarda birbirinden güzel taban mozaiklerine, çok sayıda sikkeye, bronz şamdan ve kandil, mermer heykeltik gibi ilginç buluntulara ulaşıldı. Özellikle, bunlar arasında bulunan bronz Mars heykeli kusursuz bir işçiliğin ürünüydü ve iyi korunmuş durumdaydı. MS 252 yılındaki Sasani saldırısı sırasında yakılmış olan bu villalar, çatıların çökmesiyle oluşmuş kalın bir yangın enkazıyla, bunun üzerinde de yüzey akıntılarının oluşturduğu kalın bir çökelti tabakasıyla örtülü oldukları için bozulmadan kalabilmişlerdi.

Bu villalar ile villalarda bulunan mozaik, fresk ve küçük buluntuların zenginliği, uluslararası düzeyde yoğun ilgi topladı. Ancak, bu ilginin yanı sıra, Zeugma'da yalnızca bu son dönemde ve bu sınırlı alanda çalışıldığı yolunda yanlış bir izlenim de doğdu. Gaziantep Müzesi'nin Zeugma'da 1987 yılından beri yaptığı çalışmaları özetlemekle

toplumun bu konuda daha iyi bilgilenebilmesini sağlayacağımızı umuyoruz.

1987 yılında Belkis tepesinin güneydoğusundaki nekropolde yapılan kurtarma kazısı, Zeugma'da yapılan ilk bilimsel kazıdır. Kayaya oyulmuş mezar odası ve önündeki platformun açığa çıkarıldığı kazılarda bulunan çok sayıda heykel bugün Gaziantep Müzesi'nin salonlarını süslemektedir. 1993-94 yıllarında Selta deresi ve Çimlitepe mevkilerinde yapılan kazılarda da benzer mezarlar ve buluntular ele geçmiştir.

1992 yılında kentin Fırat'a bakan kuzey yamaçlarında başlatılan kazıda, kentteki Roma dönemi konutları konusunda ilk ipuçları elde

Mars heykeli, kazı esnasında







Sütunlu villa kazısı



edilmiştir. Bu alanda 1997 yılına kadar sürdürülen kazaların sonunda, sütunlarla çevrili bir avlunun (atrium) etrafında toplanan odalardan oluşmuş bir villa açığa çıkarılmıştır. Villaya ait odaların topografik yapıya bağlı yerleştirilme biçimi, alışılmış Roma mimari planına kıyasla bölgeye has bir özellik oluşturmaktadır. Bu kazalarda gün ışığına çıkan ve Dionysos ile Ariadne'nin düğününü betimleyen mozaik, Zeugma'daki mozaik sanatı konusunda ilk örneklerden biridir. Ne yazık ki mozaığın önemli bir bölümü 1998 yılında çalınmıştır.

1993 yılında Kelekağzı mevkiinin doğusundaki tepede, Batı Avustralya Üniversitesi'nden Prof. Dr. David Kennedy ve Gaziantep Müzesi'nin ortaklaşa çalışmasıyla benzer bir villa daha ortaya çıkarılmıştır. Villa bulunduğu avlusundaki taban mozaığının ana sahnesi çok önceden kaçakçılar tarafından sökülümüştür. Büyük bir şans eseri olarak, ölümsüz aşıklar Meliox ile Partenope'yi betimleyen bu bölüme ait parçalar, Houston'da (ABD) özel Menil koleksiyonunda bulundu. Kültür Bakanlığı'nın girişimleri sonucunda ideleri sağlanan bu parçalar Haziran 2000'de Gaziantep Müzesi'ndeki yerlerini aldılar.

1996 yılında Birecik Barajı'nın inşasına başlanırken bazı mozaik parçalarına rastlandı. Ana gövdenin tam altına rastlayan bu alanda hemen başlatılan ve üç aydan fazla bir süre devam eden kurtarma kazılarında bir Roma hamamı ortaya çıkarıldı. Calidarium (sıcaklık), tepidarium (ılık), frigidarium (soğukluk) ve iki apoditerium (soyunma odası) gibi klasik bir Roma hamamının tüm öğelerini içinde bulunduran bu yapı çizim ve fotoğraflarla belgelenip mozaikleri ve küçük buluntuları müzeye taşındıktan sonra gövde inşaatına devam edildi. Bu kazıyla ilgili ilginç bir nokta da, hamamın antik kentin varsayılan

sınırlarından birkaç yüz metre dışarıda bulunmasıdır.

1998'de, Belkis köyünün yakınlarında sikkeye benzeyen birtakım kil parçalarına rastlandığı haberinin gelmesi üzerine yeni bir keşif daha yapıldı. Vadinin doğusundaki üst terasta başlatılan kazıda 85 000 civarında mühür baskısı bulundu. Bu, tek bir arkeolojik alandan çıkan en zengin mühür baskısı koleksiyonuydu. Mühür baskıları son derece önemliydi, zira antik kentin ticarî ve toplumsal önemini ortaya koyuyordu.

Gaziantep Müzesi'nin Zeugma'yla ilgili çabaları kurtarma kazalarıyla sınırlı kalmamış, kent ve kente yapılan kazılar bilim dünyasına sunulurken, bu çalışmaları daha kapsamlı kılmak için Türk ve yabancı bilim adamlarına ortak çalışma çağrılarında bulunulmuştur. Bunların en kapsamlısı 1994 yılında Ankara'da düzenlenen "Uluslararası Kazı, Araştırma ve Arkeometri Sempozyumu" sırasında gerçekleştirilmiş. Birecik ve Karkamış barajlarının göl alanlarını, bu göllerin altında kalacak eski yerleşim yerlerini gösteren harita ve fotoğraflarla bilim adamlarının ilgisi bu bölgeye çekilmiştir.

Nantes Üniversitesi'nden Dr. Catherine Abadie-Reynal yönetimindeki ekip ile Gaziantep Müzesi'nin işbirliği bu çağrılar sonucunda ortaya çıktı. Bu işbirliği çerçevesinde 1996-1999 yılları arasında sürdürülen çalışmalarda Zeugma bir bütün olarak ele alınmış ve kentin bugün baraj gölü altında bulunan A bölgesi hakkında önemli bilgi ve bulgulara ulaşılmıştır. Gaziantep Müzesi Zeugma'nın dünyaya tanıtılmasında etkin bir rol üstlenmeyi sürdürmektedir.

ZAP 2000'e Doğru İlk Adımlar

ZAP 2000, Haziran ile Ekim ayları arasında Zeugma'da gerçekleştirilen acil operasyona verilen addır. Aşağıda her şeyin nasıl başladığı anlatılıyor.

Mayıs 2000 Packard Humanities Institute'tan (PHI-Packard İnsani Bilimler Enstitüsü) Dr. David Packard, New York Times'ta yayımlanan konuya ilişkin bir makale sayesinde, Zeugma'nın bir kısmının kısa bir süre içinde kazı yapılmadan sulara gömüleceğinden haberdar oldu. Yakın arkadaşları Profesör Cemal Kafadar ile Anakülür Başkanı Ceylan Örhun aracılığıyla, Zeugma'da bir kurtarma çalışması başlatma arzusunda olduğunu duyurdu. PHI da, Zeugma'da kazı ve araştırma yapmak üzere beş milyon dolarlık bir kaynak sağlamayı önerdi. Bu öneri GAP-BKİ Başkanı Dr. Olcay Ünver'e iletildi ve tartışma, değerlendirme süreci başladı.

27 Mayıs 2000 Bir uzmanlar ekibi kazı öncesi durumu değerlendirmek üzere Zeugma'ya gönderildi. Bu ekip, arkeologlar Profesör Richard Hodges, Profesör David Kennedy ve Dr. Alan Warmesley'den oluşuyordu. Ekibe, Ankara'daki İngiliz Arkeoloji Enstitüsü'nden Dr. Roger Matthews, Prof.Dr. Oluş Arık, Prof.Dr. Aynur Durukan, GAP-BKİ yetkilileri ve ayrıca gerekli saha araştırmalarına yardımcı olmak üzere Gaziantep Müzesi uzmanları, Gaziantep Kültür Müdürü ve Birecik A.Ş.'nin temsilcileri eşlik ediyordu. Antik kert, bu ekibin

değerlendirmelerine dayalı olarak, farklı katmanların suya gömülme tarihlerine göre A, B ve C bölgelerine ayrıldı.

7 Haziran 2000 İşin resmileştirmek için bir protokol imzalandı. PHI ile GAP-BKİ, Birecik Barajı'nın suları altında kalmadan önce Zeugma'da geniş ölçekli acil bir kazının yapılması konusunda anlaşmaya vardı. Çalışmalar Kültür Bakanlığı tarafından denetlenecek ve GAP-BKİ'nin koordinasyonu ve lojistik desteğiyle yürütülecekti.

8 Haziran 2000 GAP-BKİ ile PHI, Zeugma'ya, kazı üssünü kurmak için gereken lojistik çalışmaları başlayacak irtibat personelini gönderdi. GAP-BKİ'nin Şanlıurfa'daki Bölge Müdürlüğü'nde görevli Mustafa Aydoğdu ile Arnavutluk'ta kazı çalışmaları yürütmüş olan ve irtibat çalışmaları için Zeugma'da bulunan Louise Schofield, projenin başlayabilmesi için gereken zorlu çalışmalara giriştiler; kazı malzemelerinin teminiyle, ek binaların inşasıyla, gerekli izinlerin alınmasıyla, yerli işçilerin bulunmasıyla ve bölge sakinleri ile konuk ekipler arasında iyi ve yakın ilişkiler kurulabilmesi için gereken genel hazırlıkları yaptılar.



Değerlendirme ekibi bir küçük ağacın gölgesinde Zeugma'nın geleceğini tartışıyor.

Temel Katılımcı Kuruluşlar

ZAP 2000'in alışılmadık özelliklerinin en çarpıcılarından biri, tüm gücüyle Zeugma'nın arkeolojik hazinelerini korumaya çalışan çokuluslu uzmanlar ekibi ile yöre sakinleri arasında kurulan sağlam işbirliğidir. Zeugma'da kurtarma ekibinin, normal koşullarda on yıl sürecektir bir işi dört ayda tamamlaması öngörülüyordu. Elbette ki yükselen sular bir aciliyet duygusu yaratıyordu, bir kazı için hiç de alışılmış bir şey değildi bu. ZAP 2000 kadar hacimli ve yoğun bir proje, dünyanın pek çok yerinden çeşitli katılımcıların işbirliği olmaksızın imkânsız olurdu. Aşağıda, projenin çeşitli aşamalarında yapılan eşsiz katkıların bir özeti sunulmaktadır. Bu özet, pek çok kararlı ve gayretli insanı bir araya getiren çok geniş bir yapılanmanın ana hatlarını sunmaktadır.



GAP Bölge Kalkınma İdaresi Başkanlığı

GAP-BKI, 1989 yılında kurulmuştur. GAP Bölgesi için entegre ve sürdürülebilir bir insanî kalkınma anlayışla, Güneydoğu Anadolu Bölgesi'nde hızlı bir sosyo-ekonomik kalkınma sağlamayı hedeflemektedir. GAP-BKI'nin rolü, aynı doğrultuda çalışan çeşitli kurum ve kuruluşlar arasında işbirliği sağlayarak, tarım, ekonomi, fiziksel koşullar, çevre, turizm ve tarihsel mirasa bağlı kültürel gelişim dahil olmak üzere her düzeydeki kalkınmayla ilgili projeleri koordine etmektir. Zeugma'nın GAP Bölgesi'nin merkezinde yer almasından ötürü, GAP-BKI, kentlini durumuyla ve o yörede yaşamış olanlarla, yaşayanlarla yakından ilgilidir.



T.C. Kültür Bakanlığı

Kültür Bakanlığı, araştırma, geliştirme, Türkiye tarihi ve kültürü hakkında bilgi yayma yoluyla Türkiye'nin kültürel ve ahlaki değerlerini geliştirme görevini üstlenmiştir. Bunu sağlamak için arkeolojik kazı yapmak, müze kurmak ve bilimsel araştırmaları yayımlamak gibi birçok etkinlik yürütülmektedir. Zeugma'da 1992 yılından beri, Anıtlar ve Müzeler

Genel Müdürlüğü'ne bağlı Kültür Bakanlığı Gaziantep Müzesi Müdürlüğü'nün yönetiminde kazı çalışmaları sürdürülmektedir. Kültür Bakanlığı Zeugma'daki kurtarma ve araştırma etkinliklerinin daimi temel katılımcılarından biridir; kazı sonrası sonuçlarıyla ilgili bilimsel çalışmaların yayımlanması ve bulunan arkeolojik eserlerin yerleştirileceği ek müze alanlarının sağlanması konusunda katkıları sürecektir. Gaziantep Müzesi Müdürü Kemal Sertok, Kültür Bakanlığı nezdinde projenin genel yöneticiliğine atanmıştır.

PHI Packard Humanities Institute

Packard Humanities Institute (PHI, Packard İnsani Bilimler Enstitüsü) 1987'de kurulmuştur, merkezi Kaliforniya'dadır ve kâr amacı gütmeyen bir vakıftır; kuruluş amacı, beşeri bilimlerde temel araştırmalar için gereken donanımı sağlamak, tarihe, edebiyata ve geçmiş çağların müziğine dayanan ilgiyi güçlendirmektir. PHI bağış yapmaktan ziyade fâilen iş görmeyi tercih eden bir vakıftır ve büyük üniversitelerde (Yale, Princeton, Duke, Cornell ve Michigan) çalışan araştırmacılarından oluşan ekiplerle mesleki işbirliğini ve uzun dönemli mali taahhütleri gerektiren az sayıda proje üstlenmiştir. Enstitünün çoğu projesinin, doğrudan doğruya ve aktif ortaklar olarak projeye katılan profesyonel ekiplerle yürütülecek onar yıllık ya da daha uzun süreli çalışmaları gerektireceği tahmin edilmektedir.

David ve Lucile Packard Vakfı'nın büyük bağışları sayesinde PHI pek çok farklı alanda faaliyet göstermektedir. Enstitü birkaç projeye başlatmıştır; bunlar, arkeoloji (Yunanistan ve Arnavutluk'ta), film koruma (Kongre Kütüphanesi ve UCLA Film Arşivi'nde), tarihi tiyatroların restorasyonu (San Jose Operası'nın yeni mekân olarak San Jose Fox'ın restore edilmesi), müzik yayıncılığı (Bach'ın tüm eserlerinin basımı), eğitim (özellikle, okul eğitiminin başlangıç aşamasında okuma öğretimi konusunda) ve yeni demokrasilerde insan hakları alanlarında gerçekleştirilecek projelerdir.



The Oxford Archaeological Unit (OAU)

Oxford Archaeological Unit (OAU) (Oxford Arkeoloji Birimi) Avrupa'nın en büyük, bağımsız arkeolojik araştırma merkezlerinden biridir. Çekirdek kadrosu 120 kişiden fazladır: saha arkeologları, tarihi yapı ve buluntu uzmanları, illüstratörleri, bilgisayarlıları, yönetim kadrosu ve idari personeliyle, hem özel sektöre hem de kamu kesimine danışmanlık ve uzmanlık hizmetleri sunmaktadır. OAU, 25 yıllık deneyimiyle, arkeolojik kazı-kurtarma ve araştırma programları için strateji geliştirip uygulamış ve bu alanda kayda değer bir uzmanlık birikimi sağlamıştır. Kuruluş ayrıca, başlangıç aşamalarından sonlandırma ve yayım aşamalarına değin geniş ölçekli altyapı projeleri yürütmek konusunda benzersiz bir tecrübeye sahiptir.

Başka ülkelerin uzmanlarıyla ortaklaşa yürütülecek projeler aramak OAU'nun genel ilkelerindedir; bundaki amaç, mesleki becerileri geliştirip paylaşmak ve akademik araştırmalarla eğitim girişimlerine yönelmiş bir hayır kurumu olarak öngörülen temel hedeflere ulaşmaktır. Türkiye'den başka, İrlanda, Ostia (İtalya) ve Mayenne'de de (Fransa) uluslararası projeler yürütülmektedir. Kuzey Fransa'daki Mayenne Şatosu'nda, en eski hanelardan biri olan bu şatonun gelişimini incelemek üzere sürdürülen üç yıllık araştırma programı, OAU'nun Avrupa'daki en önemli tarihi araştırma projelerinden biridir.

CCA Centro di Conservazione Archeologica (CCA)

Centro di Conservazione Archeologica (CCA, Arkeolojik Koruma Merkezi). 1982 yılında, anıtların ve arkeolojik alanların korunmasını, bakımını ve güvenliğini sağlamak amacıyla kurulmuş, kamu hizmeti veren bir kurumdur. CCA'nın merkez binası Roma'nın 70 kilometre kuzeyindeki eski bir manastırdır ve burada mesleki eğitim programları ile laboratuvar faaliyetleri yürütülmektedir. Dr. Roberto Nardi başkanlığındaki kuruluşun kadrosu, Roma'daki Istituto Centrale del Restauro'da (Restorasyon Merkez Enstitüsü) mozaik, duvar resmi, küçük buluntu ve taş anıtların korunması ve restorasyonu konusunda eğitim görmüş uzmanlardan oluşmaktadır.

CCA, tahribatı önlemeye yönelik koruma eğitim programlarından, karmaşık koruma işlemlerine ve anıtlar, müze koleksiyonları, arkeolojik yapı ve alanlar için geliştirilen uzun dönem koruma programlarına değin pek çok alanda projeler üstlenmektedir. CCA'nın çalışmaları, tahribatı önleyici koruma ve yerinde koruma ilkelerine dayalıdır. Şimdiye değin, İtalya'da ve İtalya dışında, özellikle de Akdeniz havzasında (Türkiye, İsrail, Tunus, Mısır, Yunanistan, Yemen, Ürdün, Suriye), yaklaşık 50 büyük proje gerçekleştirilmiştir. Kuruluş, Zeugma'da, yerinde koruma çalışmalarını ve uzun süre gömülü kalacak olan kazı alanlarının güvenli bir şekilde yeniden kapatılmasını üstlenmiştir. Ayrıca, küçük buluntuların ve mozaiklerin konservasyonu ve restorasyonu da aynı ekip tarafından yürütülmüştür. Zeugma'daki CCA ekibi, hepsi de Akdeniz ülkelerinde saha çalışması deneyimine sahip, İtalyan, Türk, Fransız ve Alman 15 uzmandan oluşmaktaydı.



Fransız Dışişleri Bakanlığı

Zeugma'da çalışan Fransız ekibi, çalışmalarını mali yükünün büyük bir kısmını üstlenen Fransız Dışişleri Bakanlığı'nın himayesinde 1995'ten beri bu bölgede araştırma yapmaktaydı. Fransız-Türk ekibinin arkeolojik kazıları 1999'a değin Gaziantep Müzesi'nin işbirliğiyle yürütülmüştü. Nantes Üniversitesi'nden Prof.Dr. Catherine Abadie-Reynal yönetimindeki Fransız ekibi, çeşitli Fransız üniversitelerinden (Rennes, Paris I, Paris IV) ve CNRS ya da AFAN'dan gelen, kurtarma arkeolojisi eğitimi görmüş yaklaşık 30 kişiden oluşmaktaydı; bu ekip 2000 yazında da çalışmayı sürdürdü. Ekibin faaliyetleri, kentlin düzenlenişini yeniden incelemekle ilgili hedeflere yönelikti.

Çeşitli yerli ve yabancı katılımcıların oluşturdukları esnek ve işbirliğine dayalı yapı, kurtarma faaliyetlerine katılan ekip üyelerinin, kendi ilgi ve uzmanlık alanlarında özerk ama yine de ortaklaşa çalışmalar yürütmelerini olanaklı kıldı. Bu kişi ya da kurumların hikâyesi, Zeugma'nın tarihi kadar etkileyicidir aslında. Ve kuşkusuz, ZAP 2000'in hikâyesine katılan ama burada adı anılmayan daha pek çok kişi ve kurum vardır.

Kazı Merkezi'nde laboratuvar



GAP-BKI'nin Zeugma Kazı Alanı'ndaki Altyapı Faaliyetleri

GAP İdaresi projeye, ağır ekipman ve belgeleme işlemleri ile kazı için gerekli diğer araç gereçleri sağlayarak katkıda bulunmuştur. Bu araç gereçler, kazıda çıkan enkazı kaldırmakta kullanılan ağır iş makinelerinden, arkeolog ve işçilerin kullandıkları minibüslerden, yüksek teknoloji bilgisayar ve telekomünikasyon donanımına, tarayıcılar ile diğer görüntüleme cihazlarına değin geniş bir çeşitlilik göstermektedir.

GAP İdaresi, ayrıca binaların ve bir sağlık merkezinin inşası ile döşenmesini üstlenerek gündelik işleyişi mümkün kılmış, baraj gölünün yükselen sularından mozaikleri korumak için gereken jeneratör, su pompası ve benzeri acil durum araç gereçlerini sağlamak ya da mozaikleri hızlı bir şekilde başka yerlere nakletmek gibi özel görevleri yerine getirmiştir.

Zeugma Jandarma Karakolu

Kazı alanına ve baraja hâkim bir tepede bulunan prefabrike yapılar, kazı alanını korumak, yasadışı kazıları engellemek ve bölgede güvenliği sağlamak üzere kurulmuş bir jandarma karakolu olarak hizmet sunmaktadır. Karakolda iki yatakhane ile bir büro binası bulunmaktadır; karakol binalarının yapımı 12 Ekim 2000'de tamamlanmıştır.



Zeugma Jandarma Karakolu



Kazı Merkezi'nin yatakhane binası

Zeugma Kazı Merkezi

Zeugma Kazı Merkezi, GAP İdaresi'nce Birecik Belediyesi'nden iki yıllığına kiralanmıştır. Kazı sırasında kullanılan tesis, GAP İdaresi tarafından altı haftada restore edilip şimdiki haline getirilmiştir. Tesiste, ana binanın yanı sıra altı prefabrike ek bina vardır. Bu eklentileriyle birlikte tesiste; çalışma ofisi, lokanta, çamaşırhane, sağlık kabini, mozaiklerle küçük buluntuların korunup restore edildiği laboratuvar, diğer buluntuların saklandığı depo ve konaklama merkezleri bulunmaktadır. Bunların yanı sıra, konuk uzmanların ve başka ziyaretçilerin barınma ihtiyacını karşılamak üzere dört prefabrike ek bina daha hizmete sunulmuştur; bu tesis şu anda 150 ziyaretçiyi barındırabilecek kapasitededir. Sıcak su ihtiyacı için güneş enerjisinden yararlanılmaktadır. Nehri kirlilikten korumak için de bir arıtma tesisi kurulmuştur. Burada çalışan uzmanlar internet aracılığıyla dünya ile bağlantı kurabilmektedirler. Çalışma ofisi çağdaş ve teknolojik düzeyde hazırlanmıştır. Kazı alanından elde edilen veri ve buluntular, bu ofislerde bilgisayar ortamına aktarılarak bilimsel olarak belgelenmiş ve veri tabanı oluşturulmuştur. Merkezin laboratuvarında, kazı alanından çıkarılan küçük buluntuların ve mozaiklerin temizlenmesi ve restorasyonu yapılmıştır.

Laboratuvarlar

GAP İdaresi ile Ankara Üniversitesi arasında, kazının A bölgesinden çıkarılan fresklerin korunması konusunda bir protokol imzalanmıştır. Bu çerçevedeki koruma çalışmaları, Ankara Üniversitesi'ne bağlı Başkent Teknik Koleji'nden Selçuk Şener başkanlığındaki uzmanlar ekibi tarafından yürütülmektedir. Çalışmalar altı ay içinde tamamlanmış ve sonuçta bu freskler Gaziantep Müzesi'ne verilmiştir. A bölgesinden çıkarılan mozaikler konusunda ayrıca, İtalyan arkeolojik koruma kuruluşu CCA'dan Roberto Nardi başkanlığındaki bir diğer uzmanlar ekibi de koruma çalışmaları yapmıştır. Bu iki laboratuvarın toplam maliyeti 90.000 dolardır ve ikisi birlikte, 415 metrekare kapalı alan olmak üzere toplam 650 metrekarelik bir alana yayılmaktadır. Laboratuvarların yapımı 25 Ekim 2000 tarihinde tamamlanmış ve malî kaynak PHİ'dan sağlanmıştır.

Laboratuvarlarda atölyeler, çalışma tezgâhları, depo, mutfak ve tuvaletler bulunmaktadır. Isıtma ve aydınlatma sistemleri, daha güvenli bir çalışma ortamının sağlanabilmesi için, özel toz emici aygıtlar kullanılarak kurulmuştur.





IV. BÖLÜM

ZAP 2000
Arkeolojik Kurtarma Kazısı
Günlüğü



ZAP 2000 acil kazı ve kurtarma çalışmaları kapsamında, şu anda Birecik Baraj Gölü altında kalmış olan ve yaklaşık bir kilometrelik bir alana yayılmış bulunan B bölgesinde toplam 19 kazı alanında arkeolojik çalışma gerçekleştirildi. Kazı çalışmaları sırasında bulunan pek çok yapı kalıntısı arasında; evler, dükkânlar, atölyeler, ve Hıristiyanlık dönemine ait çeşitli dini yapıları ve muhtemelen bir tapınağa ait kalıntıları içeren iki yapı da ortaya çıkarıldı. Kazılarda ayrıca; bir mezarlık, kentin altyapısına ait pek çok kalıntı, yollar ve atık su kanalları da bulundu. Böylece incelikli bir su dağıtım sisteminin kurulmuş olduğunu gösteren önemli kanıtlara ulaşıldı. Sonuçta kazı, yüzlerce çizimi ve binlerce yazılı kayıt belgesini içeren çok geniş bir arkeolojik kayıt birikimi sağladı. 500'den fazla fotoğraf filmi kullanıldı ve 2376 dijital görüntü üretildi. Kazılarla ortaya çıkarılan 45 mozaik kayda geçirilip korumaya alındı, bunların 22'si neredeyse

eksiksizdi. Eksiksiz mozaiklerin 3'ü, vazgeçilmez öneme sahip olduklarından yerlerinden çıkarılıp alındı. Mozaiklerin restorasyon işlemleri tamamlanmış olup, gelecekte sergileneceklerdir. Çalışmalar sırasında binlerce arkeolojik eser de bulundu. Bunlar, günlük yaşama ait çeşitli yemek pişirme kapları gibi basit nesnelere, küçük bir bronz heykelcik gibi zengin süslemelere sahip, yüksek statü simgesi objelere kadar uzanan çeşitli parçaları içermektedir. Kaydedilen 1936 küçük buluntunun, 1000'den fazlası sikkelerden oluşmaktadır. Kazılar sırasında ayrıca rekor sayıda mühür baskısı da elde edilmiştir. Aşağıda, ZAP 2000'in aşamalarını resimlerle gösteren ve Zeugma'dan çıkan arkeolojik eserlerin kurtarılıp korunmasına başvurulana zahmetli yöntemleri ortaya koyan, ortaklaşa oluşturulmuş bir günlük bulacaksınız.



5-10 HAZİRAN 2000

PHI tarafından görevlendirilen uzman arkeologlar: David Kennedy, Alan Warmesley ve Richard Hodges, eski alan araştırmalarını gözden geçirmek ve yeni bir araştırma başlatmak üzere Zeugma'da gerekli incelemelerde bulundular. İncelemeler sonucu, Fransız ekibi ile Gaziantep Müzesi'nin önceki araştırmalarına da dayalı olarak bir başlangıç stratejisi geliştirildi ve kazı alanı 3 bölgeye ayrıldı. İlk arkeoloji ekibi kazıya başladı ve mevcut araştırmaları sürdürdü.



Haziran'ın ilk günlerinde bir çömleğin çıkarılışı

Değişken bir topoğrafya

Fırat nehrinin batı yakasında yer alan dar ve uzun alan, Zeugma'nın sulara gömülen kısmını oluşturmaktadır. Şu anda Birecik Baraj Gölü altında kalan ve 1 km'yi aşan bu dar ve uzun alanın topoğrafik yapısına göre alanlara ayrılabilmesi için bölge adım adım incelenmiştir. Zeugma'nın mimari ve sosyal yaşantısına ışık tutacak konut alanları, ticaret alanları ve kamusal alanların belirlenip, öncelikle arkeolojik yönden önemli bu alanlarda kazıların başlatılabilmesi için arkeolojik çalışmaların yapılacağı yerlerin belirlenmesi amacıyla gerekli incelemeler ve değerlendirmeler yapıldı. Kurtarma hareketinin bu aşamasında, ele alınan her bir topoğrafik alana bağlı olarak bir "çalışma programı" oluşturuldu.



10-17 HAZİRAN 2000

David Kennedy'nin Zeugma'da, 1993 yılında gerçekleştirdiği kazı çalışmalarına dayalı olarak, Batı Avustralya Üniversitesi'nden Alan Warmesley ve David Kennedy, eski kazı alanının yakınlardaki bir Roma villasında arkeolojik kazı çalışmalarını başlattılar. Roma villasından ilk çıkarılan heyecan verici buluntulardan biri, bakır işlemeli olan bir demir miğferdi. Buluntu, villada oturan son kişinin Roma ordusu ile ilişkili olduğu varsayımını doğurmuştur.



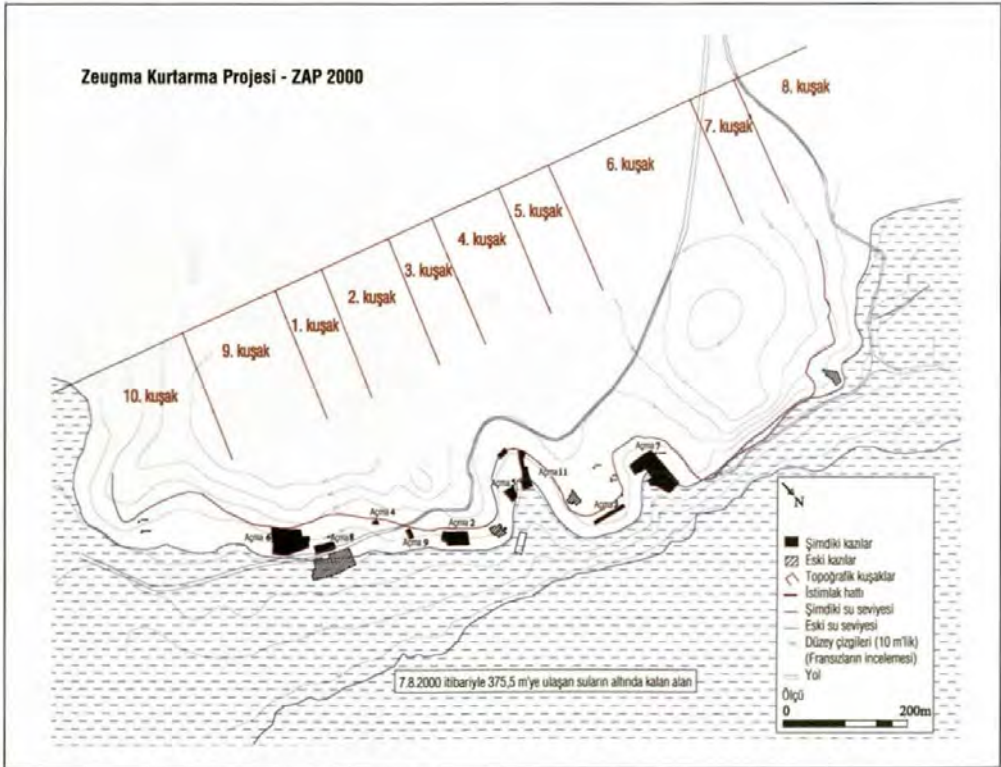
Bakır işlemeli
demir miğfer

Zeugma'nın topografyası



Değerlendirme

Farklı alanlarda yapılan arkeolojik değerlendirme sonucu, dikkatle hazırlanmış stratejik bir plan oluşturuldu. İnceleme ve değerlendirmeler sonucu, Zeugma A, B ve C olmak üzere üç bölgeye ayrıldı. A ve B bölgeleri, Birecik Baraj Gölü'nün altında kalması nedeniyle acil kazı gerektiren bölgeler olarak tespit edildi. Baraj Gölü altında kalmayacak olan C bölgesi ise kentin %70'ini kapsamaktadır. Zeugma'nın asıl bölümünü oluşturan bu bölgede, A ve B bölgelerinin kazı deneyimleri ışığında kazı çalışmalarının başlatılması hedeflenmiştir. B bölgesi, geniş topoğrafik alanlara bölündükten ve farklı alanlarda arkeolojik değerlendirmeler yapıldıktan sonra, elde edilen veriler, geniş ölçekli kazı için özel sahalara belirlemekte kullanıldı.





26 HAZİRAN 2000

Zeugma Acil Kazı ve Kurtarma Projesi'nin (ZAP 2000) başlayabilmesi için ön incelemeler tamamlandı. Bunun sonucunda Oxford Archaeological Unit (OAU)'in (Oxford Arkeoloji Birimi) kazı alanındaki profesyonel yönetiminde çokuluslu bir kazı ve kurtarma çalışmasının gerçekleştirilebilmesi için, Rob Early başkanlığındaki OAU ekibi Zeugma'ya gelerek çalışmalarına başladı. Böylece, 26 Haziran 2000 tarihinde, resmi olarak "ZAP 2000" acil kazı ve kurtarma çalışmalarına başlandı. Bu tarihten sonra, Birecik Baraj Gölü'nün maksimum su seviyesine ulaşana kadar yapılacak olan arkeolojik çalışmalara yönelik olarak sadece 16 hafta vardı. Zaman ve parayla ilgili kısıtlılıklar, acil kazı ve kurtarma çalışması gerektiren geniş ölçekli arkeolojik operasyonların çoğu için birer tehdit oluşturmaktaydı. Bu durumda amaç, uğraşılan alan için temsil edici örnekleri bulmayı sağlayacak bir örnekleme stratejisi geliştirmek olacaktı. Zeugma'da da, kentlin sular altında kalacağı saptanan kısmının niteliğini, boyutlarını, doğasını ve planını daha iyi anlamayı mümkün kılacak bir strateji geliştirildi.

30 HAZİRAN 2000

2. açmada bir Eros mozaiği bulundu; mozaiikte Eros bir taşa oturmuş halde resmedilmişti ve merkezdeki bu sahne, bir bakcha, bir satyros ve kuşların yer aldığı bir bordür ile çevrelenmişti. Ağır hasar gören mozaik, yangın izleri taşıyordu ve ateş, teseraların (mozaik parçacıkları) pek çoğunu karartmıştı.



Bir Eros mozaiğinden ayrıntı



3-14 TEMMUZ 2000

*C*alışmalar gittikçe genişleyen uzman bir ekip tarafından sürdürülüyor. Roma merkezli ve koruma konusunda uzman bir kuruluş olan Centro di Conservazione Archeologica (CCA), Zeugma'ya gelerek hazırlamış oldukları "koruma programı" kapsamında çalışmalarına başladı. Gaziantep Müzesi, Catherine Abadie-Reynal başkanlığındaki Fransız ekibi ve OAU'dan toplam 100 uzman arkeolog, ortak bir strateji izleyerek hep birlikte çalışmalarını sürdürüyorlar. Herhalde birinci yüzyıldan beri bunca farklı ulustan bu kadar çok insan bir araya gelmemiştir Zeugma'da. Her tarafta umut verici, muhteşem keşifler yapılıyor, yaz sıcaklığına heyecan karışıyor. Ama ne sıcak... Bugün 50 dereceydi!

14 TEMMUZ 2000

*Z*amanın kısalığı göz önüne alınarak, Zeugma'nın planını ortaya çıkaracak ve önemli veriler elde edilebilecek yerlerin saptanıp kazılması önemli bir sorun oluşturmaktadır. Bu nedenle, kazılacak yerlerin belirlenmesi ve toprak katmanlarının altında ne olduğunun öğrenilebilmesi için yoğun bir şekilde jeofizik araştırmalar yapılmaktadır.



Zeugma'da toz fırtınası

Yer radarı

Yeraltının görüntülenmesi, jeofizik aygıtları kullanılarak sağlanır. Jeofizik; elektronik aygıtlar kullanılarak, yeraltında bulunan yeraltı kaynaklarının ve sonradan üstü toprakla örtülmüş kültürel değerlerin bulunmasını amaçlayan bir bilimdir. Jeofizik araştırmalarla, arkeolojik kalıntıların belirlenmesinden sonra hedef seçilen yerlerde kazılar yapılarak, zamandan kazanılır. Yer radarı; yeraltı kalıntılarının izlerinin yüzeydeki yansımalarını belirlemeyi sağlayan bir gereçtir; 3 metre ve daha derindeki yeraltı tabakaları ve yapılarının üçboyutlu profilini çıkarmaya yarar. Radarla, yüzeyden yere değişmez bir nokta ya da noktalardan bir enerji dalgası iletilerek, yeraltının tepkisine göre, toprak altının sanal görüntüsü ayrıntılı bir biçimde belirlenir. Böylece, odaların, duvarların, kiler, kuyu, boşluk, darphane gibi kalıntıların belirlenmesi sağlanır.



16 TEMMUZ 2000

Catherine Abadie-Reynal başkanlığında Fransız ekip tarafından yapılan kazı çalışmalarıyla, 6 no'lu açmada, havuzlu ve çeşmeli bir Roma villası bulundu. Odalar, 3 tanesi tamama yakın olmak üzere bulunan mozaiklerle kaplanmıştı. Ayrıca camı kaplar, figürinler ve dekoratif demir pencere ızgaraları bulundu. Bulunan şeyler şaşırtıcı ölçüde iyi korunmuş durumdaydı ve yerlerinden çıkarılmaları çok hassas bir işti. Neyse ki ekiplerimiz büyük bir titizlikle çalışıyor.

6. açmada mozaik zeminler





Kırılgan buluntuların acilen koruma altına alınması gerekir.

Koruma

Kazılar sonucu ortaya çıkarılan eserlerin iyi korunarak geleceğe aktarılması, kültürel sürekliliğin sağlanabilmesi açısından son derece önemlidir. Koruma yani konservasyonun amacı gerekli tedavileri uygulayarak bozulmayı mümkünse durdurmak veya yavaşlatmak ve dolayısıyla eserin ömrünü uzatmaktır. Bu nedenle, Zeugma'da da korumayla ilgili işlemler projenin kalbini oluşturmuştur.

Höyük ve tümülüs gibi eski dönemlere ait yerleşimler ve mezarlıklar, toprak ve su altında kaldığı sürece, büyük değişimler geçirmeksizin yüzyıllarca olduğu gibi kalabilmektedir. Çünkü, hava, ışık ve nemin olmadığı ortamlar ve değişiklik göstermeyen koşullar doğal yıpranma sürecini yavaşlatır. Ancak, eserlerin, bugüne ulaşmaları, yüzyıllarca aynı dayanıklılıkla ve sağlam olarak gelecek nesillere de ulaşabilecekleri anlamına gelmemektedir. Bütün eserler ilk yapıldıkları andan itibaren normal bir eskime yani yaşlanma sürecine girerek zaman içinde yok olurlar. Bir eserin sağlamlığını ve ömrünü etkileyen faktörler uzun yıllar içinde bulunduğu ortamla ve kendi yapısındaki malzemelerle ilgilidir. Deprem veya sel gibi doğal afetler, yosun, mantar türü canlı organizmalar, is, toz gibi kirletici parçacıkların oluşturduğu hava kirliliği, nem, sıcaklık, ışık miktarı ve türü, hırsızlık ve yağmacılık, eserin yapısındaki saf olmayan kalıntılar bozulma sürecini hızlandırıcı rol oynamaktadır. Her malzeme türünün koruma açısından kendine özgü ideal koşulları vardır ve her malzeme türü dışsal etkenlere farklı bir biçimde tepki vermektedir. Korunması gerekli kültür varlıklarından ahşap, kâğıt, tekstil, deri gibi organik malzemeler içeren eserler daha hassas ve bozulması daha hızlı olan grubu oluşturdukları için, büyük risk altındadırlar ve kazılarla gün ışığına çıkarılır çıkarılmaz parçalanma eğilimi gösterirler. Ancak, metal ve taş gibi inorganik malzemeler de telafisi imkânsız hasarlara uğrayabilmektedir. Aslında, hangi malzemeden yapılmış olurlarsa olsunlar, kazılarda çıkarılan objeler kırılğan ve fiziksel hasara uğrama ihtimali yüksek nesnelere dir. Her tür malzeme için en büyük tehlike, kazı sırasında, parametreler dengesinde bir değişimin doğmasıyla ortaya çıkmaktadır. Kazılar sırasında ortaya çıkarılan buluntular, aniden öncekinden tamamen farklı ısı, nem ve ışıkla, farklı atmosfer koşullarıyla karşı karşıya kalırlar.

Arkeolojik yapıları ve objeleri korumak için, kazılar sırasında ve kazının hemen sonrasında birtakım koruma işlemlerinin uygulanması gerekir. Bu tabii ki ciddi bir enerji ve kaynak yatırımı gerektirir. Arkeolojik kazıya girişildiği, buluntuların çıkarılmaya başlandığı andan itibaren, koruma işlemlerine, arkeolojik çalışmalara harcanandan on kat fazla enerji harcanır. Koruma açısından bakacak olursak, ne kadar az kazı yapılırsa gelecek için o kadar çok şeyin saklanabileceğini söyleyebiliriz.

Zeugma'da, kazılar sırasında ortaya çıkarılan tüm eserlerin konservasyonu ve restorasyonu işini, Centro di Conservazione Archeologica (CCA)'dan Dr. Roberto Nardi başkanlığında, İtalyan ve Türk uzmanlardan oluşan bir ekip üstlendi. CCA, arkeolojik programa uygun olarak, B bölgesindeki kurtarma harekâtı için, uzun dönemli koruma risklerine dair tahminlerde bulunmak ve arkeolojik yapıları hasardan korumak üzere bir koruma planı geliştirip uyguladı. Bu plan kapsamında, kazı çalışmaları sürerken, mozaik, duvar resmi ve yapı kalıntıları gibi buluntuların in-situ konservasyonu (yerinde koruma) gerçekleştirildi. Böylece, duvar resimleri, mozaikler ve yapı kalıntıları gelecek nesillere bırakılmak üzere yerinde sağlanlaştırılarak koruma altına alındı.

Kazılar sırasında ele geçirilen yüzlerce metal, taş, keramik, cam gibi küçük buluntuların ise uygun ortamlarda, restorasyon ve konservasyonu çalışmaları yapıldı.

"Europa'nın Kaçırılışı", "Eros ve Psyche" ve "Üç Kadın" mozaikleri de vazgeçilmez öneme sahip olduklarından kazı alanından kaldırılarak kazı evindeki laboratuvara taşındı. Üç değerli mozaikin restorasyon ve konservasyonu çalışmaları, 16 kişiden oluşan uluslararası bir konservasyon ekibi tarafından 2000 yılı sonunda tamamlandı.





Temizleme işleminin sonuna duvar resimleri



Duvar resimlerinin sağlamlaştırılması



18 TEMMUZ 2000

2., 3. ve 8. açmadan ilginç buluntular çıktı. Bir asker çanağı, bir altın yüzük, pek çok sikke ve tabii ki, Zeugma'nın meşhur mühür baskıları.

Mühür baskılarının incelenmesi





Zeugma'nın mühür baskıları

Mehmet Önal
Gaziantep Müzesi

Belkis köylülerinin, Zeugma iskele üstü mevkinde bir yağmur sonrası, "kırmızı taş" (mühür baskısı, bulla) bulduklarını belirtmeleri ve burada yapılan yüzey araştırmalarında birkaç adet mühür baskısı bulunması üzerine, bir kısmı Birecik Baraj Gölü altında kalacak olan bu mevkide kurtarma kazısı yapılması kararlaştırılmıştır. Mühür baskılarının yer aldığı yerleşim katını tespit etmek, içinde buldukları yapının mimarisini açığa çıkarmak ve ön yüzlerindeki figürlerin tiplerini saptamak için, bu mevkide Kültür Bakanlığı'nın izniyle Gaziantep Müzesi Müdürlüğü yönetiminde acil kurtarma kazılarına başlanmıştır. 1998'de 35.000, 1999'da da 30.000 adet mühür baskısı bulunmuştur. GAP İdaresi'nin organize ettiği 2000 yılı kazılarında arşiv kısmının bitişindeki odada bulunanlarla birlikte mühür baskılarının sayısı 90.000'e ulaşmıştır. Böylece de Gaziantep Müzesi dünyanın en büyük mühür baskısı koleksiyonuna sahip olmuştur.

Toprağın içinde mühür baskılarını görmek ve bulmak çok zor olduğu için, çalışma alanının toprağı kalın ve ince gözenekli eleklerden geçirilmiştir. Mühür baskıları, duvar üst seviyesinden tabana kadar derinliği 3,60 m olan odanın içindeki küllü toprağa karışmış moloz ve siva parçaları arasından ayıklanmıştır.

Diğer antik kentlerde mühür baskıları tapınıklarda, agoralarda, özel evlerde, evlerin kilerlerinde ve tahitlerde bulunmuştur. Zeugma'da bu yıl yaptığımız kurtarma kazılarında, arşiv odasının doğu ve kuzeydoğusundaki taş döşeli yola açılan bazı dükkânlar bulduk ve Zeugma mühür baskılarının agoradaki arşiv odasında korunduğunu saptadık. Ayrıca, bunların birlercesinin parmak iziyle mühürlendiğini gördük. Bu da, agoradaki dükkânların her gün mühürlendiğini akla getirmektedir.

Antik çağda mühürler, papirüs, para torbası, sipariş ve paket gibi posta gönderilerini, yiyecek içecek kaplarını, ahşap kutuları, değerli malların bulunduğu odaların kapılarını, gümürük mallarını, veraset ve feragat belgelerini mühürlemek gibi işlerde kullanılmaktaydı. Dolayısıyla, belgelerin güvenliğini sağlamak için obje ve belgelerin birbirine karışmasını önlemeye kadar uzanan geniş bir kullanım alanı vardı.

Helenistik çağda ve Roma döneminde krallık ve imparatorluk posta servisleri tarafından posta belgelerini mühürlemek için kil çamuru, mum ve sınırlı ölçüde kurşun mühür kullanılmıştır. Kil çamuruyla mühürlenmiş belgelerin, sahibinin haberi olmaksızın açılıp okunması imkânsızdı.

Oysa mum mühürleri açtıktan sonra tekrar mühürlemek olanaktaydı. Bir yere gönderilmek üzere hazırlanan belgeler, noter görevlileri ve şahitler huzurunda, kil çamuruna yüzük taşı, resmî mühür veya parmak basılarak mühürlenmekteydi. Papirüs belgelerde ise, papirüs lifleri önce belgelerle birlikte kil çamuruna yatırılıyor, sonra da belge tomarına sarılarak mühürleniyordu. Ayrıca mühür baskıları gönderilen belgelerin içinde de tarif ediliyordu.

Mühür baskıları, üzerlerinde betim, isim veya işaretler olan yüzük taşları ve mühürlerin kil çamuruna basılmasıyla ortaya çıkmaktaydı. Doğal olarak baskıda özgün figürlerin tersten görünüşleri elde ediliyordu. Zeugma mühür baskılarında tanrılar, tanrıçalar, krallar, karışık yaratıklardan oluşan mitolojik figürler, mitolojik hayvanlar, masklar, Roma imparatorları ve imparatoriçeleri, düşünürler, mabetler, yazıtlar, bitkisel semboller ve hayvanlar görülmektedir. Ayrıca, mühür baskılarının birçoğunda ticarî faaliyetlerle bağlantılı tanrı ve tanrıçaların figürlerine rastlanmaktadır; bunlar Tykhe, Fortuna ve Hermes'tir. Baskıların arka yüzlerinde ise, ilştirildikleri malzemelere ait papirüs, bez, çuval ya da tahta dokusu izlerini görmek mümkündür. Mühür baskılarının belge veya eşyaya ile bağlantısını gösteren ip delikleri de mevcuttur.

Aynı yerde bu kadar çok mühür baskısının bulunması bir tesadüf değildir. Bu buluntular, dönemin mühür baskısı sanatı hakkında bilgi vermenin ötesinde, yönetim, haberleşme ve ticaret sistemleri konusunda da önemli ipuçları sunmaktadır. Görünüşe bakılırsa, bu mühür baskıları işlevlerini yerine getirdikten sonra arşivde "alındı" belgesi olarak saklanmışlardır.

Zeugma'da hem resmî hem de özel mühür baskıları bulunmuştur. Kurtarma kazılarında, mühür baskılarına sadece arşiv odası ile çevresinde değil, kentin başka birçok yerinde de rastlanabileceği anlaşılmıştır. Sikke definelerinin çıkarıldığı yerlerin toprağı elendiğinde mühür baskıları da bulunmuştur. Böylece bu kentte para torbalarının da kil çamuruyla mühürlendiği sonucuna varılmıştır.

Bu büyük mühür baskısı koleksiyonu, antik kentin bir ticaret ve haberleşme merkezi olduğunu göstermektedir. Bunun sebebi de, Antakya'dan Çin'e uzanan İpek Yolu'nun Zeugma'dan geçmesidir.



24 TEMMUZ 2000

Catherine Abadie-Reynal yönetimindeki Fransız ekibi her gün hayret verici kalıntılar çıkarmayı sürdürüyor. Bunların en yenisi 6. açmadaki keşif oldu, buranın en alt katmanında, Helenistik döneme ait kayalara oyulmuş bir dizi aile mezarı bulundu. Bu mezarlar, Helenistik dönemde antik şehrin daha küçük olduğu, Roma döneminde ise, Helenistik nekropolü de içine alarak genişleyip, büyüdüğü varsayımını doğurmuştur. Zeugma çevresindeki kaya oluşumları, oyma işini son derece kolaylaştıran kireçtaşıdır. Bulunan mezarlar, Helen ya da Roma çağına ait, erken dönem bir nekropolisin yerini belirlemektedir. Mezarlardan birinin içinde, ince altın vazağın parçaları bulunmuştur, bunlar muhtemelen bir diademe (alınhüğüne) aittirler.

6. açmada kayalara oyulmuş mezarlar



Eski zamanlarda, ölüyü gömerken mezara gömülene ait çeşitli eşyalar koymak gibi bir gelenek vardı. Altından yapılmış ince varaklardan oluşan ve başa takılan çelenkler, alınlarına takılan diademler, ağız bantları, tanrı ve tanrıça heykelcikleri, ölünün sevenlerinin gözyaşlarıyla doldurulan gözyaşı şişeleri, cam kaplar ve vazolar mezarlarda bulunabilecek objelerdir.



27 TEMMUZ 2000

Açma 5'te, tipik İslam tasarımına uygun, arazinin düzey çizgilerini takip eden binalar arası geçitlerle birbirine bağlanmış çeşitli yapılar bulundu. Kayıt ve belgeleme işlemlerinin tamamlanmasından sonra geç döneme ait bu yapılar, daha aşağıda yer alan katmanlara ulaşmak üzere yerlerinden kaldırılacak ve eski dönemlere ait kalıntıların incelenebilmesi için kazılar devam edecek. Kennedy ile ekibi tarafından Haziran'da kazılmaya başlanan 2. açmadaki sütunlu Roma villasında (peristyle villa) yapılan çalışmalar da sürmekte. Villanın güzel iç avlusunda ve odalarının birçoğunda zemin, mozaiklerle kaplı.





Münferit taşların kaydedilmesi

Mimari

Münferit taşların kaydedilmesi

İki tür mimari öge arasında bir ayrım yapılır. Özgün yerlerinde bulunmuş olan ögeler, ait oldukları yapıların birer parçası olarak topluca kayda geçirilirler. Hangi yapıya ait olduğu belli olmayan taşlar ise, "münferit taş" adı altında ayrı ayrı kaydedilirler. Böylesi her taş bir münferit taş numarası verilir ve birer ön çizimle birlikte her birine dair ayrı bir betimleme kayıt formlarına işlenir. Taşların birçoğu koruma laboratuvarına getirilir ve burada dikkatle temizlenir, yüzyıllarca toprak altında kalmış olmalarından ötürü belirsizleşen ayrıntıları açığa çıkarılır. Taşlar yalnızca bezemelerinin görülmesi için değil, kesim ve hazırlanma biçimleriyle ilgili veriler elde etmek için de incelenir. Çoğunlukla, taşı yontup düzlemede ne tür bir alet kullanılmış olduğunu söylemek mümkündür.

Duvarların kaydedilmesi

Duvarlarla da ilgili aynı yöntem izlenir; resimleri çizilir, fotoğrafları çekilir, ayrıntılı yazılı betimlemeleri verilir. Kullanılan taşın türü, taşları bir arada tutan harç, inşa teknikleri ve renk, bize yapı hakkında önemli ve yararlı bilgiler sunar. Değişik inşa yöntemlerini ve farklı üslupları karşılaştırarak, Zeugma'daki yapıların tarihindeki kronolojik evreleri ayırtmamız mümkündür.

Elektronik takeometre gözlemi

Elektronik takeometre gözlemi enformasyon teknolojisine özgü bir işlemdir ve aşağıda sayılan türden kayıtları hızı ile kesinliğini arttırmak için kullanılır:

- Sonradan her tek taşla ilişkin ayrıntıların ekleneceği blok planlarını hızla üretmek.
- Küçük buluntuların üçboyutlu kaydını yapmak.
- Duvar yükseltmelerinin düzeltilmiş fotoğrafı için çerçeve yaratmak.
- Özgün yerlerinde belgelenmek amacıyla, buluntu öbeklerini içeren, küçük ögelerin kaydını hızlandırmak üzere, yer merkezli fotoğraflar için uygun çekim noktalarını belirlemek.

Her açma ayrı bir gözlem istasyonunun faaliyet alanıdır. Arkeolojik alan elektronik takeometrenin bulunduğu noktadan, gene bu gerekle gözlemlenir ve üretilen kapsayıcı, üçboyutlu görüntülere göre kâğıt üstünde konumlandırılır.



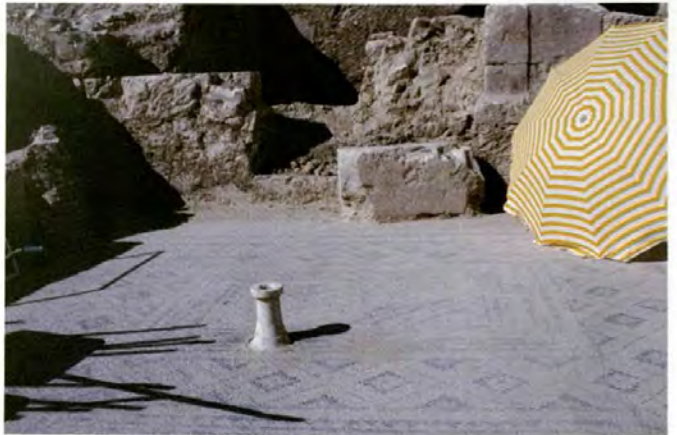
Elektronik takeometre gözlemi

29 TEMMUZ 2000

*F*ransız ekibinin 6. açmadaki çalışması ilerlerken Roma villalarının güzelliği de gözle görülür hale gelmeye başladı. Önlerinde zemin mozaikleri bulunan taş oyma odalar bulundu. Mozaiklerden biri, ortası fıskiyeli bir havuzun zeminini oluşturmaktaydı. Burası çok büyük bir evin sofasıydı muhtemelen.



6. açmada mozaikli zemin



Çeşmeli havuzun mozaikli zeminini



Mozaik parçaları

Mozaikler

Zeugma'daki birçok villanın zemini duvardan duvara mozaiklerle kaplanmıştır. Mozaikler, yaklaşık 1 cm. ebadındaki kübik taş tanelerinin (tessara) yan yana dizilmesiyle oluşturulmuştur. Mozaiklerde mitolojik öykülere dair tasvirler ve geometrik desenler yer almaktadır. Mozaiklerde kullanılan taşlar, Fırat nehrinden toplanarak, Zeugma'daki mozaik atölyelerinde yetenekli mozaik ustaları tarafından tessara haline getirilmiştir. Eğer sanatçı açık mavi, yeşil ve turuncu gibi renklerde doğal taş bulamazsa, camdan yapılmış mozaik parçacıkları kullanıyordu.



Mozaikler gayretle temizleniyor

30 TEMMUZ - 1 AĞUSTOS 2000

*H*em zamana hem de suya karşı bir yarış bu. 11. açmada, Tanrı Zeus'un Europa'yı kaçıřıřı ve kanatlı panter üstünde bir kadını betimleyen (Europa'nın Kaçıřılıřı Mozağı), bir mozaik bulunmuřtur. İtalyan konservasyon ekibi, Gaziantep Müze Müdürü ve kazı başkanı olan Kemal Sertok'la birlikte, mozağın hemen başka bir yere nakledilmesine karar verdiler; zira açmanın o kısmı ertesi gün sular altında kalacak, mozaik de gözden kaybolup gidecekti. Suyun yükselmesi ve açmanın su almaya başlaması nedeniyle çalışmalar gece de devam etti.



Mozaiklerin temizlenmesi





"Europa'nın Kaçırılması" mozaiği temizlenmeden önce



"Europa'nın Kaçırılması" atölyede temizleniyor

Mozaiklerin kaydı ve korunması

Özellikle 2. ve 6. açmada ortaya çıkarılan mozaiklerin toplam sayısı ve niteliği, arkeologlar kadar koruma uzmanlarını da zora koşmakta. Mozaikli zemin, yerinden kaldırılmadan önce, ayrıntılı bir biçimde kayda geçirilir; bu işlem, figüratif desenlerin asetat filme bire bir ölçekli bir kopyasını çıkarmayı gerektirir, görüntünün tam olarak tespit edilmesini sağlamak için de elektronik takeometre kullanılır. Bu kopyalar daha sonra kesin kayıtlar üretmek üzere AutoCAD'de işlenir.



Fırat'ın sularına gömülmekte olan bir mozaik



Aynı mozaiklin kayıt için özenle çıkarılmış kopyası

2-5 AĞUSTOS 2000

Çıkarılan arkeolojik eserlere büyük bir özen gösteriliyor, bazen buldukları ortamdan çıkarılmalarından önce acil ilkyardım müdahaleleri yapılıyor. İnsan kendisini ameliyat edecek hekimin iyi eğitim görmüş olmasını ister. Tıpkı bu hekimler gibi özel eğitim görmüş koruma uzmanları da buluntuları, kazıdan müzeye güvenle ulaşılabilsinler diye, "ameliyat" ediyorlar.



Buluntulara uygulanan ilkyardım: Bir örnek vaka

Bu hafta 11. açmanın bir köşesinde büyük bir erzak küpü bulundu. Kurtarma işlemi, kurtarma projesinin düsturu haline gelen eşsiz ekip çalışmasının iyi bir örneğiydi. ABD'den gelen koruma uzmanı Dana Goodburn-Brown ile Türk işçiler (bir Türkçe-İngilizce sözlük yardımıyla), bu büyük küpü bulunduğu noktadan zarar vermeksizin çıkarmak üzere yaratıcı bir ilkyardım yöntemi geliştirdiler. Önce metrelerce gazlı bez sarıldı küpe, sonra dıştan desteklemek amacıyla askılar yapıldı ve sert ama darbe emici bir iç destek sağlamak için de boş su şişeleri kullanıldı. Küp, büyük çatlakları olmasına karşın, zarar görmeden yerinden çıkarıldı, bir lastik tekerleğe oturtulup, altı kişinin taşıdığı bir tür sedyeyle kazı alanı dışına taşındı ve temizlenip muhafaza edileceği, ambalajlanacağı kazı evindeki laboratuvara götürüldü.

3 AĞUSTOS 2000

Buluntuların niteliği ve niceliği koruma uzmanlarını uğraştırmakta. Bu buluntular arasında yer alan mermer bir sarnıcın yakınından çıkarılan, bakır alaşımı zincirli bir kova, suyun sarnıçtan nasıl çıkarıldığı konusunda bir fikir veriyordu. Ayrıca, burçlar kuşağından oğlak burcunun simgesini taşıyan alışılmadık bir altın yüzük de bulundu. Yüzükler çoğu zaman mühür olarak, mülkiyeti teyit etmek üzere belgelerde imza yerine kullanılırdı. Bu buluntuların yanısıra, deri kese gibi görünen bir şeyle birlikte birçok sikke de bulundu, bu buluntu, Zeugma'nın canlı bir ticaret merkezi olduğu bilgisini de pekiştiriyordu.

Oğlak burcunun simgesini taşıyan altın yüzük



4 AĞUSTOS 2000

Bir yangının kalıntısının oluşturduğu kömür tabakasının çürümeyi önlemesi sayesinde bozulmadan kalmış olan zeytin çekirdekleri ile balık kılıçları bulundu. Bir Roma sofrasına ait bu kalıntılar laboratuvarında ayrıştırılıp incelendi. 18. açmada antik Zeugma'daki yaşama biçimine ilişkin başka veriler de bulundu. Burada kayalara oyulmuş üç çukur vardı. Bu çukurlarda zeytinyağı imal edildiği sanılıyor. Muhtemelen ilk çukurda zeytinler eziliyor, ikincide süzme işlemi yapılıyor, üçüncüdeyse saf zeytinyağı muhafaza ediliyordu. Zeugmalılar için kandil yağı ve gıda olarak zeytinyağı çok önemli bir maddeydi.

Zeytinyağı üretilen çukurlar



Zeytin çekirdekleri ile balık kılıçlarının ayıklanması

Nesne incelemeleri

Bulunan arkeolojik eserlerden bazıları, sualtında oksijensiz ortamda kalmadıkları sürece, genellikle bugüne ulaşamayan dokuma, deri ve kereste gibi organik malzemelerden yapılmıştır. Zeugma'da bunlar, kısmen bir yangın sırasında oluşmuş, çürütücü etkenlere karşı tampon işlevi görmüş bir kömür tabakası sayesinde korunmuştu. Laboratuvarında, video eklenmiş bir mikroskop kullanılarak, halkın nasıl giyindiği, neler yediği ve kişisel hijyenin nasıl sağlandığı konusunda bilgiler sunan hoş ayrıntılar bulunup kayda geçirildi.



Mikroskop altında inceleme



5-8 AĞUSTOS 2000

*M*ozaiiklerle duvar resimlerinin hepsi yerinden kaldırılmadı. CCA, gelecek nesiller keşfedip inceleyebilsinler diye dikkatle üstü kapatılıp yeniden gömülecek olan kalıntıların kayıt ve yerinde koruma işlemleriyle uğraşmakta. Yerinden çıkarılmayan pek çok kalıntı kısa süre sonra sulara gömülecek.





Yerinde koruma

Mozaikler ile duvar resimleri, kapalı ortamdaki açık havaya çıkıp korunmasız kaldıkları o hassas geçiş döneminde aşama aşama temizlenirler ve gerekli işlemler tamamlandıktan sonra, antikçağda kullanılan benzer "kireç harcı" denilen bir maddeyle kaplanarak hızla sabitlenirler. Yapılar geleneksel malzeme ve teknikler kullanılarak yerlerinde sağlamlaştırılır, bu onların özgün çevrelerinde korunmalarını sağlar.



6 AĞUSTOS 2000

*F*ransız ekibi bir süredir 6. açmada muhteşem bir mozaïği ortaya çıkarmak üzere gayretle çalışmaktaydı. Bugün ilk kez mozaïğin tamamı (Üç Kadın Mozaïği) tüm ihtişamıyla gözler önüne serildi. Ekibin özel ödülü de, mozaïği yapan sanatçının imzasını keşfetmek oldu. Oturan üç kadın sahnesinin altında "Zosimos epoiei", yani "Zosimos yaptı" yazıyordu



"Üç Kadın" mozaïği 6. açmada açığa çıkarıldı (üstte ve sağda)





EYN A

PI ET

LUCAE

ZINCIMC ET DIEI

Mozaiklerin yerlerinden kaldırılması

Yerinden kaldırma operasyonunun başlamasından önce yüzeyin tamamen temizlenmesi ve kayıp parça boşlukları ile açık bordürlerin kireç harcıyla kapatılıp sağlamlaştırılması gerekmektedir. Temizleme ile sağlamlaştırmanın ardından, incelikli çizimler ve fotoğraflarla belgeleme işlemi yapılır. Bu aşama, yerinden kaldırma işleminin çok önemli bir bölümünü oluşturmaktadır. Tüm teknik ve ikonografik ayrıntıların belirlenip, kaydedilmesiyle, kesim yerlerinin saptanması ve yerinden kaldırma işinin ardından hangi koruma işlemlerinin seçilip uygulanacağı bilgilerine ulaşılır. Kesim, mozaığın monte edileceği yeni zeminde, aslına uygun yeniden birleştirmeyi mümkün kılmak için, figürler ile geometrik süslemelerin ana hatları izlenerek yapılmak zorundadır. Zeugma'da, hassas ayırma işlemi sırasında tesseralar, suyla temas halinde çözünürlük kazanabilen bir yapıştırıcı aracılığıyla, mozaiklerin üstüne gerilen pamuklu bezlerle yerlerinde tutuldular ve uzun kesikler kullanılarak özgün zeminlerinden ayrıldılar. Bu operasyon, tesseraları tutan tabakanın daha alttaki tabakalardan hasar görmeksizin ayrılmasına azamî dikkat gösterilerek yapıldı. Numaralanıp belgelenen tüm parçacıklar bir geçici zemine yerleştirildi ve yeni bir depo ile laboratuvarın kullanıma sunulduğu Zeugma 2000 Kazı Evi'ne nakledildi.



Çizim





Yerinden kaldırma işlemi sırasında teserlatarı tutmak için üzerlerine pamuklu bez gerildi.



Kesme



Yerinden kaldırma



Yerinden kaldırma



Yerinden kaldırma



16 AĞUSTOS 2000

*O*AU'nun işçileri, belirgin su kanalları olan ve tam bir genel tuvalet gibi görünen birtakım kalıntılar buldular. Anlaşıldığı kadarıyla, Zeugma çevresinden toplanan su, taştan oyulmuş kanallarla kente getirilmekte, sonra da borular ve başka kanallar aracılığıyla dağılmaktaydı. Evlerdeki atık su ise lağım kanallarıyla boşaltılmaktaydı.

Roma tuvaleti



18 AĞUSTOS 2000

*A*çmalar kazılırken çıkarılan toprak yağlarının elenmesi suretiyle yapılan çevre örneklemeleri sayesinde başka mühür baskıları da bulundu.



Çevre örneklemeleri ve eleme

Açmalardan toprak örnekleri toplandı, sonra da bunlar yıkanıp elendi. Böylece bu topraktan tohumlar, zeytin çekirdekleri ve kemik parçacıkları çıkarıldı. Bunlar, o dönemin beslenme biçimi, tarımı ve ekonomisi hakkında bilgiler sunmaktaydı bize.



19 AĞUSTOS 2000

*D*in su seviyesi, deniz seviyesine göre 378 m yüksekliğe ulaştı. CCA'dan koruma uzmanları yükselen suyun hemen kıyısında çalışıyorlar, kazılmış alanların kayda geçirilmesini ve yeniden kapatıldıktan sonra güvenle korumasını sağlamakla uğraşıyorlar. 6. açma hızla sular altında kalıyor.



Açmaların kol gücüyle kapatılması



Açmaların iş makinesiyle kapatılması

Kent sular altında kalmadan önce başvuru koruyucu tedbirler ve yeniden gömme

Zeugma'daki koruma çalışmalarının önemli bir bölümü, arkeolojik yapıların su içinde kaldıkları sırada ve sudan tekrar çıktıklarında karşılaştıkları tehlikeleri asgariye indirmek için yapılan ve kazılan alanların güvenli bir biçimde uzun bir süreliğine yeniden gömülmesini sağlayacak olan bir planlama ve denetlemeyle ilgiliydi.

Zeugma'daki arkeolojik yapılar, koruyucu önlemlerin alınmasının ardından, suyun altında tekrar istikrarlı çevre koşullarına dönecekler ve bu değişmez koşullar onları açık havada korunmasız kalmanın doğuracağı tehlikelerden koruyacak. Yapılan eksiksiz arkeolojik belgeleme ise, bunların incelenmesini ve ulaşılan sonuçların ilgili çevrelere ulaşmasını sağlayacak.

Yeniden gömülen duvar resimleri ile mozaikler, su altında ortaya çıkacak sarsıcı çevre değişimine karşı dikkatle hazırlanıp korunmuştur. Yüzeyler, hidrolik bir kireç harcı tabakasının üstüne kireç sürülerek kapatılmıştır.

Orijinal yüzeylere çekilen sıva, çevre koşullarındaki kaçınılmaz değişimlerin etkisini azaltan bir koruyucu tabaka işlevi görecektir. Ayrıca, sıvanın hidrolik nitelik taşıması, sualtı koşullarında dayanıklılığı sağlayacaktır.

Bu arkeolojik alan için geliştirilen koruma stratejisinin son adımı yeniden gömmeydi. Kazı çalışmaları bittiğinde tüm açmalar, dikkatle planlanmış bir strateji doğrultusunda tekrar dolduruldu. Yeniden gömme işleminde kullanılacak malzeme ve teknikler, araştırmalara, uzmanların tavsiyelerine ve bölgede yapılan testlere dayalı olarak belirlendi. Bu konudaki seçimler, hem yerinde bırakılan arkeolojik kalıntıların korunma ihtiyacının türüne hem de açmaların bulunduğu yerlerin topografik özelliklerine göre yapıldı.

Duvar resimleri ile mozaiklerin su altında geçirecekleri süre içinde çevresel değişimlerin etkisinin hafifletilmesi ve kazıda ortaya çıkarılan arkeolojik yapıların çökmesinin engellenmesi için tüm açmaların tekrar doldurulması gerektiği, bu çalışmanın başından beri biliniyordu.

Farklı malzeme türlerine dayalı bir kapatma yönteminin uygulanmasına karar verildi; arkeolojik kalıntılarla temas halinde olacak hafif ve görece yumuşak malzemeden, su yükselirken dalga hareketine maruz kalacak olan daha iri ve daha ağır malzemeye doğru geçilmesi öngörüldü. Kullanılan malzemeler toprak, kum, çakıl ve taşı. Bunların sıralanması, açmaların bulunduğu çevrelerin topografik özelliklerine göre farklı biçimlerde yapıldı.



Kapatılmış bir açma

22-24 AĞUSTOS 2000

Arkeologlar 15. açmada büyük bir stel buldular. Stelin bir yüzünde Kommagene kralı I. Antiokhos ile güneş tanrısı Apollon arasındaki el sıkışma sahnesi tasvir edilmişti, öbür yüzde ise tanrılaştırılmış kral ile onun kültünü öven Yunanca bir yazıt vardı. 1970'lerde buranın Zeugma olduğunu ilk belirleyen kişi olan Jörg Wagner de daha önce bu arkeolojik alanda bir Deksios (el sıkışma) rölyefine ait büyük parçalar bulmuştu.

Bu tür rölyefler, I. Antiokhos için yapılmış anıtsal mezarın bulunduğu Nemrut dağında ve Kommagene Krallığı'na ait şehirlerde de görülür. I. Antiokhos'u Herakles ile el sıkışırken gösteren benzer bir rölyef Arsemea'da da bulunmaktadır. Zeugma'daki bu olağanüstü buluntu, Kommagene Krallığı'nın M.Ö. birinci yüzyılda Zeugma'da dini hâkimiyet kurduğu ve dolayısıyla muhtemelen siyasi kontrolü de sağladığı kuramını doğrulamaktadır. Yazıtlar ve anıtlar üzerindeki yazılar, geçmişi daha iyi anlamaya katkıda bulunan önemli arkeolojik belgelerdir. Geleneksel arkeolojik kayıtları tamamlamak üzere yazıt ve anıt yazılarının net ve üçboyutlu modellerini sunan kopyaları çıkarılır. CCA bu işlem için lateks kullanmıştır.





Lateks kopyalama

İster bir yazıt, ister bir taş oyma, ister duvar sıvası üzerindeki bir yazı söz konusu olsun, işlemin ilk adımı özgün yüzeyin dikkatle temizlenmesidir. Temizlemenin amacı, tüm üçboyutlu figürlerin açıkça görülebilmesini sağlamak üzere yüzeydeki kirin giderilmesidir, harflere, yarıklara ve diğer boş alanlara işlemiş toprak, kum, küçük taş gibi şeylerin temizlenmesi demektir bu. Sonraki adım, kopyalama işlemi sırasında hasar görebilecek, sağlamlaştırma ya da küçük onarımlar gerektiren hassas kısımların olup olmadığına bakmaktır. Eğer varsa, kopyalamadan önce kısmi bir sağlamlaştırma işlemi yapmak gerekir.

Şimdi asıl işleme başlanabilir. Sıvı lateks yumuşak bir fırçayla özgün yüzeye sürülür; bu arada sıvının tüm harflere ve/veya yarıklara iyice işlemesine özel bir dikkat gösterilir. Lateks hızla katlaşıp ince bir tabaka oluşturur. Kopyalamanın boyutuna ve türüne bağlı olarak birden fazla tabaka da oluşturulabilir; bu, kalıbı güçlendirir ve özgün metnin üçboyutlu kopyasının en iyi biçimde alınmasını sağlar.

Kopya kalıbı tamamen katılaştıktan sonra uygulandığı yüzeyden dikkatle çıkarılabilir. Özgün metnin tam kopyası haline gelmiş olan kalıp artık incelenmeye hazırdır, ışıklı masada okunur ve kazı sonrası işlemleri sırasında uzmanların görüş alışverişinde bulunabilmesi için saklanır.





24-26 AĞUSTOS 2000

Gaziantep Müzesi'nden gelen işçiler 8. açmada üstüne haç işlenmiş bir sütun ve erken Bizans dönemine ait bir rölyef buldular. Zira Zeugma dördüncü yüzyıldan itibaren Bizans etkisi altına girmiş, Roma tapınaklarının yerini kiliseler almaya başlamıştı. Sanki tarih canlanıyor burada!.. Bu nitelikteki bir arkeolojik alanda pek çok buluntuya ulaşılır. Zaten bu projenin de yetkin bir "buluntular birimi" vardır ve bu birim koruma ekibiyle işbirliği halinde çalışan, tüm ulusal ekiplerden gelme üyelerden oluşmaktadır. Buluntu analizleri, Birecik Barajı yakınlarındaki güvenli bir alanda yapılmaktadır. Çömlek türü buluntular önemli birer tarihleme aracıdır; çömleklerden hareketle temel tarihsel dönemler çerçevesinde yapılan noktasal tarihleme, bu arkeolojik alanın geçirdiği evreleri ve belli bölgelerin statüsünü anlamamıza yardımcı olmakta, Ege, İtalya ve Tunus'a, hatta belki de İspanya'ya uzanan kültürel bağlantıları ortaya koymaktadır.

Bizans kalıntıları





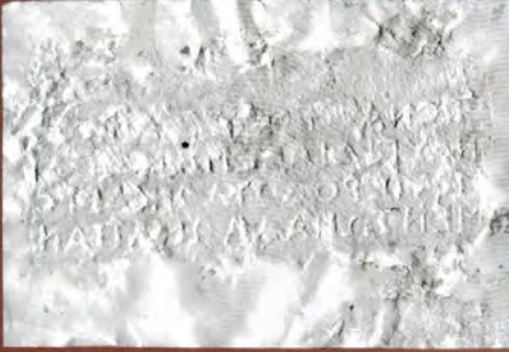
27 AĞUSTOS 2000

*B*ulunan tüm arkeolojik eserlerin kaydedilmesi, gelecekte yapılacak analizler için hayati bir önem taşımaktadır. Kayda geçirmede çeşit çeşit teknik kullanılmaktadır - fotoğraflama, çizim ve ıslak kâğıtla kalıp çıkarma gibi...

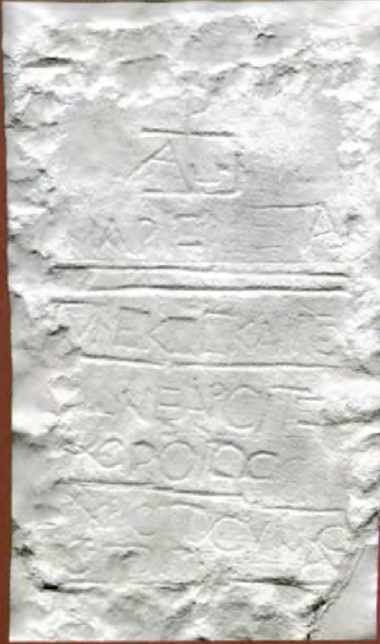
Islak kâğıtla kalıp
çıkarma



Islak kâğıtla kalıbı çıkarılan
Yunanca yazılar



Islak kâğıtla kalıbı
çıkarılan antik
yazılar



Islak kâğıtla kalıbı
çıkarılan bir haç



Islak kâğıtla kalıp
çıkarma desen ve
yazıların oldukları gibi
kaydedilmesini sağlar.

Islak kâğıtla kalıp çıkarma

Rölyef ve yazıtları kayda geçirmekte kullanılan yöntemlerden biri de ıslak kâğıtla kalıp çıkarmadır. Kalın ve dokusu lifli bir kâğıt ıslatılarak taş yüzeye yapıştırılır ve kısmen kuruması beklenir. Taşın üzerinden kaldırıldığında rölyefin tam bir kopyası vardır kâğıtta. Zeugma'da her kâğıt kalıbı iki kopya halinde çıkarılmıştır; kopyalardan biri Zeugma arşivi, diğeri ise Ankara'daki İngiliz Arkeoloji Enstitüsü Ulusal Referans Koleksiyonu için düzenlenmiştir.

1 EYLÜL 2000

12. açmada, şarap ve eğlence tanrısı Dionysos'u tasvir eden bir mozaik bulundu. Görülen figürün Dionysos olduğu, tasvirin üzerindeki Yunanca ibare sayesinde belirlendi; mozaikte Tanrı, elindeki kadehten bir panterin üzerine şarap dökerken gösterilmişti. Bu mozaığı yerinden kaldırıp almak için yeterince zaman yoktu. Dolayısıyla çizim, kayıt, belgeleme çalışmalarından sonra yerinde korumak amacıyla gerekli olan işlemlerden geçirilerek, üzeri tekrar kapatıldı.



ΕΙΣ ΤΟΝ ΚΑΤΑΝΑΛΩΣΤΗΝ ΚΑΙ ΤΟΝ ΠΡΟΪΣΤΗΝ
ΑΙΟΝΙΟΝ ΚΑΙ ΤΟΝ ΚΑΤΑΝΑΛΩΣΤΗΝ

ΑΙΟΝΙΟΝ



5-10 EYLÜL 2000

Arkeolojik kazı çalışmalarıyla birlikte, geniş avlulu evlere ait kısmi kalıntılardan, basit taraça duvarlarına kadar sayısız yapı kalıntısı bulundu. Yapıları kayda geçirmek, Zeugma'daki kurtarma işlemlerinin çok önemli bir ayağıydı. 3. açmada, küçük bir kiliseye (şapel) ait olduğu sanılan bir apsis bulundu. Bunun yanı sıra, üzerine haç işlenmiş taşlar ve baki desenleri taşıyan sütunlar da bulundu. Aynı gün, 15. açmada, muhtemelen Helenistik döneme ait olan bir tapınağın kalıntıları açığa çıkarıldı. Bu buluntular, Zeugma'da farklı manç sistemlerine bağlı çeşit çeşit insanın yaşamış olduğunu ortaya koyuyor. 3. açmada ayrıca taş döşeli bir yol da mevcut; bu yolun, Zeugma'daki dükkanların çoğunun bulunduğu agoranın yolu olduğu düşünülüyor.



3. açmadaki erken Bizans dönemi kilisesinin apsisi



Renkli ve işlemeli sütun kaidesi



Bitki desenleri işlenmiş taş parçaları

Dijital görüntüleme

Ayakta kalmış yapı yükseltilerinin dijital olarak kaydedilmesi için yoğun biçimde düzeltili fotoğraflamaya başvurulmuştur. Bu işlem, çok fazla vakit isteyen elle ölçüme dayalı incelemelerin olanaklı olmadığı durumlarda, tek tek duvar yükseltilerinin, özellikle de projenin kurtarma ölçütlerine uygun olan duvarların hızla ve kesin biçimde kayda geçirilmesini sağlamıştır.

Mimarî ve jeofiziksel inceleme:

Zeuğma kazı ve kurtarma çalışmalarında uygulanan kapsamlı mimarî kayıt ve jeofiziksel araştırma programı, hem açığa çıkarılan yapı kalıntılarının çok zengin, hem de kazılamayan alanların çok fazla olmasından ötürü, arkeolojik işlemlerin önemli ve tamamlayıcı bir parçası haline gelmiştir. Maden Tetkik ve Arama Genel Müdürlüğü'nden (MTA) gelen bir ekip elektromanyetik teknikler kullanmış, bu arada başka ekipler de elle çizime dayalı kayıt tekniklerine başvurmuşlardır. Ayrıca, yapılar ile yükseltilerin düzeltili fotoğraflamaya elde edilen görüntüleri ve AutoCAD ile Adobe Illustrator'da zenginleştirilmiş çizimler de kullanılmıştır.



12 EYLÜL 2000

Bugün 14. açmada, altından yapılmış bir Roma broşu bulundu.



25 EYLÜL 2000

3. açmada, Abbasi Hanedanlığı dönemine ait çeşitli parçalarla birlikte İslam dönemine ait sikkeler bulundu. Zeugma'nın geç dönemlerine, tarihi kaynaklarda bu bölgenin son kez anıldığı MS 1048 tarihinden hemen öncesine dair daha çok ipucu var artık elimizde. Sikkeler ile diğer küçük buluntular, temizleme ve koruma işlemlerine geçilmeden önce röntgen ışınları altında incelendiler, amaç çıplak gözle görülemeyen yüzey ayrıntılarını ve biçimi tespit etmektir.



Kazı Merkezi'nde röntgen laboratuvarı olarak kullanılan yüzme havuzu

21 EYLÜL 2000

Bugün, bronzdan yapılmış güzel bir Aphrodite heykelciği bulundu. Bu ufak heykel, "Aphrodite Anadyomene" -saçlarını toplayan Aphrodite- diye bilinen ünlü bir Aphrodite tasviri formunu tekrarlıyordu. Aphrodite heykelcikleri, şans ve mutluluk getirsin diye gelinlere verilirdi.

Terra cotta



Bronz



Küçük buluntuların temizlenmesi

Buluntuların çoğu zaman pek utak olmasından ve mikroskop kullanılmadığında gözden kaçacak ayrıntılar taşınmasından ötürü, temizleme işi genelde mikroskop altında yapılmaktadır. Önce maket bıçağı ve kürdan kullanılarak nesnenin üstündeki kir ve toprak özenle temizlenir. Sonra da kalan toz çok ince kıllı bir fırçayla alınır, bu işlem aynı zamanda yüzeyi daha parlak kılar ve nesnenin gerçek görünümünü ortaya çıkarır. Ardından, lekelerden arındırmak üzere yüzey saf alkol ve pamukla ovulur. Daha fazla paslanıp aşınmaması için nesnenin dengeli koşullarda tutulması da zorunludur. Nesnenin bulunduğu ortamın yeniden paslanmayı önlemek üzere denetim altında tutulması gerekir. Koruma işlemlerinin bir örneği, nesneyi, ortamdaki havanın nemini almaya yarayan koloidal silisle ya da bir başka pas önleyiciyle birlikte sıkı sıkıya kapalı bir kutuya koymaktır.

Laboratuvarda
maket bıçağıyla
temizleme



Mikroskoplu
temizleme



25 EYLÜL - 4 EKİM 2000

*B*u son haftada, Türk ekibinin kazı yaptığı 3. açmadaki apsisin yakınlarında birçok mezar bulundu.



3. açmada kazı



3. açmada bir mezar açığa çıkıyor



*B*üyük kazının son haftasının geldiğine inanmak pek güç oldu! Bu hafta, son kazılarla, yeniden gömme teknikleriyle, sayımlarla ve kazı sonrası araştırmalarının başlamasıyla dolu dolu geçti. Ekip üyelerinin birçoğu bölgeden ayrılıyor, herkes vedalaşılıyor. Nihayet B bölgesi sulara gömüldü ve Zeugma tarihinin bir bölümünün de sonu gelmiş oldu.



ZAP 2000 ekibi



Parti



Laboratuvarda bir mozaik koruma işlemleri uyguluyor.

Projenin amaçlarından biri, bu arkeolojik alanda saptanıp kaydedilen tarihsel dönemlerle bağlantılı metinleri ve görüntüleri içeren bir veri tabanı oluşturmaktır. Bu veri tabanı yalnız kazı ekibi tarafından değil, projeye ilgilenen herkes tarafından kullanılabilir. Bu yaz yapılan ZAP 2000 saha çalışması sadece bir başlangıçtı. Tüm kayıtların, çizimlerin ve doğrudan doğruya buluntuların bir araya getirilip bütünsel olarak çözümleneceği uzun kazı sonrası süreç başlıyor artık. Bölgeden çıkarılan buluntuların ve yerinden kaldırılan mozaiklerin korunmasına yönelik, uzun zaman alan incelikli işlemler hâlâ sürmekte. Nihai amaç, varılan sonuçları mümkün olduğunca çok kişiye ulaştırmak; bu da, Zeugma'dan çıkan buluntuların arkeolojiye ve geçmiş kültürlerle duyulan ilgiye yaptığı katkının artması anlamına geliyor.



POSEİDON MOZAİĞİ

Lezim'dan çıkan mozaiklerin birçoğunda deniz ve nehirlerle ilgili temalar işlenir. Tanrı Poseidon, elinde üç çatallı mızrağıyla, iki kır at tarafından çekilen altın arabasına binmiş halde resmedildiği bu mozaığın merkezî figürüdür. Bu figürün altında, Okyanos (deniz tanrısı) ve Tethys (deniz tanrıçası) yer almaktadır. İstakoz kısıkcından boynuzları olan Okyanos ile alnından bir çift kanat çıkan Tethys, omuzlarına sarılmış bir ketos'la (denizyılanı)

birbirlerine bağlanmışlardır. Etraflarında pek çok deniz canlısı yüzmektedir, bunlar arasında bir ahtapot, bir karides ve çeşitli balıklar göze çarpmaktadır; deniz yaratıklarının hepsi de çok net çizgilerle resmedilmiştir. Antikçağda balık ve diğer deniz ürünleri lüks yiyeceklerdi; bunlar mozaikte sadece okyanusu nitelemek için değil, muhtemelen ev sahibinin yüksek statüsünü ortaya koymak için de resmedilmişlerdi.



NEHİR TANRISI

A bölgesinde bulunan bir villaya ait birtakım mozaikler, nehir tanrıları ve su nympha'larıyla bezenmiştir. Aşağıdaki mozaikte de bir deniz tanrısı yer almaktadır. Tanrının kolunun altındaki kaptan bir nehir akmakta, ayağının dibinden de suyla gelen bereketi simgeleyen bir ağaç çıkmaktadır.

Zeugma'da zemin süslemelerinde nehir tanrı ve tanrıçalarının yeğlenmesi doğaldır. Zaten Fırat nehrine de bir tanrıya tapılır gibi tapılmakta ve nehri teskin etmek üzere çeşitli adaklar adanıp hayvan kurban edilmekteydi.



PERSEUS ve ANDROMEDA

Medusa'nın kesiik tesiyile birtürlü evine dönümekte olan kahraman Perseus, denizde bir kayaya zincirlenmiş güzel bir kizinin ruşları. Bu Andromeda'dır ve vahşii bir ketos'a fideniz damı kurban edilecektir. Perseus yaklaşan ketos'un üstüne atlar ve Medusa'yi öldürmesi için kendisine vermiş olan orakla onu öldürür. Oda kıyıda yerde yatarken Medusa başına bakar ve ıncıyama dönüşür.

Mozaiikteki Yunanca ifadeler Andromeda, Perseus ve ketos'un kimliklerini belirtmektedir. Oranın kolunda taşıyan Perseus bir eliyle Medusa'nın kafasını tutmakta, diğer eliyle de kayadan men. zincirleri kırılmış Andromeda'ya destek vermektedir. Resmin sağ tarafında, Perseus'un arkasında ketos'un kıvrımları görülebilir.



AKHİLLEUS

Akhilleus Troya'da savaşan Yunan kahramanlarının en büyüğüdür. Annesi nympha Thetis, eğer Yunanlıların Troya seferine katılırsa orada öleceğini söyleyip Akhilleus'u uyarmıştır. Ve oğlunu korumak için kız giysileri giydirip Skyros kralının sarayındaki kadınların arasına saklamıştır onu. Odysseus, Nestor ve Aias Akhilleus'u aramaya koyulurlar ve bu arada Odysseus kadınların arasında onu bulabilmek için zekice bir hileye başvurur. Saraydaki kadınlara

birçok hediye sunar - mücevherler, ufak tefek süsler, güzel giysiler... Bu hediyelerin arasında bir mızrak ile bir kalkan da vardır. Kadınlar hediyelerin etrafına toplandığında Odysseus'un adamları sarayın dışında boru çalıp silahlarını birbirine vurarak gürültü etmeye başlarlar. Bu mozaik, savaş sesleri duyduğunu sanan Akhilleus'un mızrak ile kalkanı kapıp savaşa hazırlanmış, böylece de kendini ele verdiği anı resmetmektedir.



PASIPHAE

Pasiphae, Girit adasının efsanevi hükümdarı Kral Minos'un karısıdır. Minos Tanrı Poseidon'u kızdırmıştır; ona güzel bir boğa kurban edeceğine söz verdiği halde bu boğayı kendi sürüsünde tutup başka bir boğa kurban etmiştir. Poseidon da intikam almak için Pasiphae'nin boğaya sevdalanmasını sağlar. Pasiphae arzusuna ulaşmasına yardım etsin diye ünlü mucit Daidalos'a başvurur. Daidalos Pasiphae için tahta bir inek yapar, sonra da ineğin çayıra, boğanın yanına salar. Pasiphae ineğin içine

saklanmış ve boğayla birleşmesinden, insan bedenli, boğa kafalı Minotauros doğar.

Mozaikte Yunanca yazımla öyküde anılan kişiler de belirtilmektedir. Pasiphae solda, bir sandalyede oturmaktadır, ayağının dibinde tutkusunu simgeleyen bir Eros figürü ile bir boğa kafası vardır. Sağda ise, tahta ineği yapan Daidalos ile oğlu Ikaros görülmektedir.







ΠΑΡΗ

ΠΡΟΦΟΣ

ΔΕΔΑΛΟΣ

ΕΙΚΑΡΟΣ

EUROPA'nın KAÇIRILIŞI

Tanrı Zeus, Fenike kralının güzel kızı Europa'ya âşık olur. Boğa görüntüsüne bürünüp Europa'nın güvenini kazanır, kız sırtına biner binmez de Girit adasına doğru hızla yüzmeye koyulur. Orada üç oğulları olur: bunlardan biri, gelecekte Girit kralı olacak olan Minos'tur.

Mozağin sağ tarafında boğanın sırtına binmiş olan Europa'yı görürüz. Bu sahnenin sol tarafında ise, kanatlı bir panterin sırtına binmiş bir kadın

görülmektedir. Bu muhtemelen, Kral Minos'un kızı, dolayısıyla da Europa'nın torunu olan Ariadne'dir. Ariadne, üvey kardeşi Minotauros'un öldürülmesinde Yunan kahramanı Theseus'a yardım etmiştir. Theseus Ariadne'yi yanına alıp Girit'ten götürmüştü ama Neksos adasında terk etmiştir. Burada Tanrı Dionysos bulur onu. Kutsal hayvanı panter olan Dionysos Ariadne'yle evlenir. Dionysos ile Ariadne'nin düğünü, 1998'de çalınan bir diğer Zeugma mozağına konu olmuştur.





ÜÇ KADIN

*M*ozaiikte, iki genç kızın hizmet ettiği oturan üç kadın resmedilmektedir. Kadınların arkasında bir bina cephesi, önlerinde de yuvarlak bir masa vardır. Bu sahnenin yukarısında Yunanca "SYNARISTOSAS" ifadesi yazılıdır; "kahvaltı eden kadınlar" anlamına gelen bu söz, komedi yazarı Menandros'un kayıp bir oyununa atıfta bulunmaktadır. Kadınlar, birer oyuncu olduklarını gösteren tiyatro maskeleri takmış gibidir ve arkalarındaki bina cephesinin de bir sahne fonu olduğu düşünülebilir.

Mozaiğin altında Yunanca "Zosimos epoiei" yazısı yer almaktadır. Bu ifade "[bunu] Zosimos yaptı" anlamına gelmektedir. Mozaiğin bordüründe, kadın ve erkek kafaları arasına serpiştirilmiş, aslan ve panter gibi vahşi hayvanları avlayan Eros (Cupido) figürleri vardır.

Zosimos adı, daha önce A bölgesinde bulunan ve Aphrodite'nin, iki kentaur'un taşıdığı midye kabuğundan doğuşunu tasvir eden bir diğer



mozaikte de görülür. Bu mozaikteki yazı, eseri yapan sanatçının Samosatalı Zosimos olduğunu bildirir. Aphrodite mozaığının bordürü de avlanan Eros'ların resmedildiği bordüre çok benzer.

panel üslupları birbirinden çok farklıdır. Belki de Zosimos adı mozaikçiye değil, mozaiklerin model aldığı resimleri yapan sanatçıya aitti.

Bordürlerin birbirini andırmasına ve aynı atölyeden çıkmış gibi görünmesine karşın, iki mozaığın orta

Aphrodite'in doğuşu





"Üç Kadın" mozaiğinin orta panelinden ayrıntı





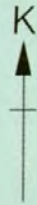
Aslan avlayan Eros



Eros ile panter







Fırat Nehri



1. Açma

13. Açma

7. Açma

18. Açma

15. Açma

7. Kuşak

6. Kuşak

12. Açma

1. Açma
Türk ekibi

Kennedy'nin kazısı
1993

9. Açma

Eğri açma

5. Açma

2. Açma

16-17. Açma
Fransız ekibi

11. Açma

14. Açma
Fransız ekibi

9. Açma

4. Kuşak

5. Kuşak

3. Kuşak

4. Açma

Fransız-Türk Kazısı
2000

2. Kuşak

Ergeç villası

8. Açma
Türk ekibi

6. Açma
Fransız ekibi

1. Kuşak

9. Kuşak

Eğimli açmalar

10. Açma

Zeugma'daki kazı alanları

400 m

ZAP 2000'le Öğrendiklerimiz

*H*elenistik çağ ile erken Roma döneminde Zeugma'nın görece küçük bir kent olduğu düşünülebilir; kent bu dönemde Seleukeia'yla birlikte Fırat'ın batı kıyısı boyunca ancak yaklaşık 400 m'lik bir şerit oluşturmaktadır. Kentin doğusunda, Helenistik dönemde, ardından da MS birinci yüzyıla değin Romalılarca kullanılmış, kaya mezarlardan oluşan bir mezarlık vardır (9. ve 6. açma). Kentin batı uçtaki sınırı bir vadidir. Bu vadi muhtemelen Fırat üstündeki köprüye giden ana güzergâhtı (12. açmanın hemen kuzeyi); vadinin batısında, At Meydanı (6. kuşak) diye bilinen tepede herhangi bir Helenistik yerleşim kalıntısı bulunamamıştır.

Helenistik Zeugma'nın, kuzey güney doğrultusunda birbirine paralel uzanan üç ana yol çerçevesinde biçimlenmiş bir kent planı olduğu düşünülebilir. Batıdaki yol köprüye ulaşmakta; ortadaki, bir köşesinde çeşme bulunan (14. açma) geniş bir kamusal alana açılmakta; doğudaki ise 2. açmanın yakınında yer almaktadır. Büyük olasılıkla Helenistik kentin antik agorası, arşiv binasının bulunduğu (3. açma) ve I. Antiokhos rölyefinin ortaya çıkarıldığı (15. açma) bölgedeydi.



Helenistik çağ kalıntıları



Zeugma sikkesi

Kentin en önemli tapınağı Belkis tepesine kurulmuş gibi görünmektedir. Bu tepede, bir tapınak platformu ve Roma dönemine tarihlenen muazzam kıvrımlı bir kült heykel -muhtemelen bir Zeus heykeli- vardır. Zeugma'dan çıkan Roma sikkelerinde, zirvesinde bir tapınak ile bir kült heykelin bulunduğu dik bir tepe de resmedilmiştir.



Belkis tepesinin görünümü

MS birinci yüzyıla ait, antik kentin şaşırtıcı ölçüde büyüdüğünü ve yeniden düzenlendiğini gösteren kanıtlar vardır. Kent doğu tarafında, Helenistik çağa ait kaya mezarlara (9. açma) kadar genişlemiş ve nehir boyunca yayılmış, kimi zaman bu mezarlar sütunlu villaların odaları haline getirilmiştir. Batı tarafında da büyük evler vardır; bunlar, zamanla kentin içinde kaldığı için işe yaramaz hale gelen Helenistik istihkâm suru (18. ve 13. açma) kullanılarak yapılmıştır. Kentin diğer kesimlerinde (9. açma), zanaat ve ticaret amaçlı yapıların yanı sıra, küçük ve birbirine sokulmuş evler inşa edilmiştir.

Roma villasında yeniden kullanılmış Helenistik kaya mezarlar



Kentin kalbi olan Helenistik agora yeniden düzenlenmiş ve agorayı Roma usulü bir kent merkezine dönüştüren anıtsal binalar yapılmıştır. Büyük olasılıkla merdivenli bir anıtsal giriş (14. açma), kazılarda kısmen ortaya çıkarılan kent merkezine (3. ve 15. açma) açıyordu. Bir tapınak olduğu neredeyse kesin olan büyük bir yapı da gene bu dönemde inşa edilmişti (15. açma).



Bu kentsel büyüme bir Roma lejyonunun, Lejyon IV Scythica'nın (İskit Lejyonu) gelişiyile, Roma İmparatorluğu'nun birçok farklı bölgesinden yaklaşık 5200 lejyonerin kente akmasıyla başlamıştı. Lejyon kalesinin yeri henüz kesin olarak belirlenmiş değildir ama At Meydanı'nda (6. kuşak) bazı askerî yerleşimlerin bulunduğuna dair kanıtlar vardır. Burada, 27 tanesi Lejyon IV Scythica damgasını taşıyan Roma çinileriyle kaplı bir istihkâm suru mevcuttur.

A bölgesinde demir pencere kafesleri ve mezar taşları. Zeugma mezarlıklarında Roma lejyonelerine ait pek çok mezar taşı bulunmuştur.



Kent, MS üçüncü yüzyılın ortalarında, Sasani hükümdarı I. Şapur tarafından yağmalanmıştır. Bu olay, İran'da, Nakş-i Rüstem'de bulunan bir yazıtta kayda geçmiş, büyük bir yıkıma ve kıymetli eşyaların etrafa saçıldığı bir yangına ait enkazların açığa çıkarıldığı Zeugma kazalarıyla da doğrulanmıştır. Sütunlu zarif villaların birçoğu, kimi zaman mozaikli zeminleri bile karartmış (2. açma) şiddetli bir yangının işaretlerini taşımakta ve kentnin korkunç bir talana uğradığını açıkça kanıtlamaktadır.



Zeugma bir daha asla o altın çağındaki büyüklüğüne kavuşmasa da, kentte yaşam devam etti. Birçok bölgede, özellikle de kent merkezinde, kentin yağmalanmasından sonraya tarihlenen geç Roma ve Bizans dönemi yapıları bulundu (3. ve 15. açma). Eski arşiv binasının yerine görkemli ve önemli bir kilise yapılmıştı (3. açma), muhtemelen bir diğer kilise de Roma tapınağının bulunduğu yere inşa edilmişti (15. açma). Arşiv binasının yerine yapılan erken dönem Bizans kilisesi, dördüncü yüzyıldan on birinci yüzyılın ortalarına değin o dönemin



3. açmada açığa çıkarılan büyük kilisenin apsisi



Bizans dönemine ait sütun başlığı

kaynakları tarafından anılıp belgelenen Zeugma piskoposluğunun katedrali olabilir. Ticaret ve el sanatları faaliyetlerinin yürütüldüğü, erken Roma dönemine tarihlenen bölge (9. açma) ise, bu dönemde yeniden iskan edilip kullanılmıştı.

Büyük bir olasılıkla, kentin batı tarafında yer alan ve At Meydanı diye bilinen tepede (6. kuşak) yeni bir ortaçağ İslam merkezi kurulmuştu. Ancak, tepede bulunan çömlek kalıntıları, Zeugma'daki bu yeni yerleşim çekirdeğinin de sonuçta terk edildiğini düşündürmektedir; kent Haçlılar zamanında tamamen boşalmış, nüfus Birecik tarafına kaymıştır.

Birecik Kalesi



TEŞEKKÜR

Pek çok insan çeşitli katkılarda bulunup değerli bilgiler sundu, aksi takdirde bu proje ya da bu kitap ortaya çıkamazdı. Özellikle Mustafa Aydođdu ile Louise Schofield'a ZAP 2000'in ilk günleri hakkında verdikleri bilgiler için, Louise'e ayrıca mozaikleri açımlayıp bu metinleri yayıma hazırlarken sunduđu yetkin arkeoloji bilgisi için; Oxford Archaeological Unit'ten Rob Early ile Jane Baldwin'e ayrıntılı bilgiler sağladıkları ve kullanışlı, eksiksiz bir ZAP 2000 Web Sitesi hazırladıkları için; Serap Üzer'e Zeugma'da geçirdiđi yaza dair seyir defteri için; Centro di Conservazione Archeologica'dan Kristian Schnieder ile Romana Albin'e koruma işlemleri hakkındaki engin ve detaylı teknik bilgileri için; Gaziantep Müzesi'nden Kemal Sertok ile Mehmet Önal'a genel olarak ZAP 2000'e ilişkin eşsiz bakış açıları, özel olarak da mühür baskıları için; Bruce Sampson, Selda Özdemir, Banu Keleşođlu, Serap Üzer, Roger Matthews, Çerkes Karadađ ve Roberto Nardi'ye incelikli fotoğraflarla benzersiz anlar yakaladıkları için teşekkür ederiz - yayıma hazırlama ekibimizi oluşturan Louise Schofield, Wendy Bilgen ve Serap Üzer'e de tabii... Herkese sonsuz teşekkürler.

KAYNAKÇA

Birecik Baraj ve Hidroelektrik Santral Tesis ve İşletme A.Ş., Aralık 2000.

GAP Review, No. 14, Ekim 2000.

Kennedy, David, "The Twin Towns of Zeugma on the Euphrates", Portsmouth, RI, Journal of Roman Archaeology, 1998.

Project Zeugma, Institute Supérieur de Technologie, < <http://www.ist.lu> >

Stark, Freya, Rome on the Euphrates, Londra, John Murray, Albmarle Steet 1966.

Zeugma, yay. haz. David Kennedy, Ekim 2000, University of Western Australia, < <http://www.arts.uwa.edu.au> >

Zeugma Archaeological Project 2000, Oxford Archaeological Unit, Ekim 2000, < <http://www.Zeugma2000.com> >







Yapım
RETA • www.reta.com.tr

Tasarım
Ayşin Ersoy

Renk Ayrımı
Reprus

Baskı
TŞOF Plaka Matbaacılık A.Ş.

2001



Türkiye Cumhuriyeti
Başbakanlık
Güneydoğu Anadolu Projesi
Bölge Kalkınma İdaresi

Türkiye Cumhuriyeti Başbakanlık Güneydoğu Anadolu Projesi Bölge Kalkınma İdaresi Başkanlığı

Merkez - Willy Brandt Sokak No:5 Çankaya 06680 Ankara

Tel: (0 312) 442 23 24 (Pbx) • Faks: (0 312) 440 13 84 • E-mail: gap@gap.gov.tr • İnternet: www.gap.gov.tr

Bölge Müdürlüğü - Şanlıurfa Tüneli Çıkış Ağızı P.K.155, 63000 Şanlıurfa

Tel: (0 414) 314 17 50 (3 hat) • Faks: (0 414) 313 50 73 • E-mail: gapbolge@superonline.com