

*Diyarbakır Ulu Camii*





DIYARBAKIR

## BİR BAKIŞTA DİYARBAKIR

Diyarbakır, Güneydoğu Anadolu'nun orta bölgesinde yer alır. Toros Dağları'nın kolları ile çevrili, ortası hafif çukur, volkanik bir havza üzerindedir. Toprak yapısı siyah görünümlü bazalt lav akıntılarının oluşur. Dicle'nin yanı sıra dağ yamaçlarından beslenen pek çok küçük akarsu da bölgeye hayat verir. Kent, Asur kaynaklarına göre Amidi, Arap akınları sonunda Amid, Türklerin bölgeye yerleşmesiyle Kara Amid olarak isimlendirildi. Arap akınları sırasında bölgeye yerleşen "Bekr Aşireti" nedeniyle "Diyar-ı Bekr" adını aldı. İlk olarak Atatürk 1937 yılında halka hitaben yaptığı bir konuşmada "Diyarbakır" sözcüğünü kullanınca şehrin adı bu şekilde değiştirildi. Kentin tarihi M.Ö. 7500 yıllarına kadar uzanır. Onlarca uygarlığın yaşadığı Diyarbakır pek çok tarihi eseri içinde barındırır. Diyarbakır Surları en önemli tarihi kalıntılardan biridir. Kentin geçim kaynağı temel olarak tarım ve hayvancılığa dayanır.



Dicle Nehri'nde düzenlenen kelek yarışlarından bir görüntü

### DICLE

*Dicle Diyarbakır'ın en önemli akarsuyudur. Nehrin suyu sulama kanalları vasıtasıyla tarım alanlarının sulanmasında kullanılır. Ulaşım için de faydalandığı Ninova, Nemrut ve Asur şehirlerinin kalıntılarında elde edilen bilgilerden anlaşılmıştır. Fırat ve Dicle üzerinde tarih öncesinden beri ticaret, seyahat ve odun taşıma gibi amaçlarla sallar kullanılmaktadır. Yörede kelek adı verilen bu sallardan hâlâ faydalanılmaktadır. Keleklerin orijinali odundan imal edilmektedir.*

### SOSYAL DOKU

*Diyarbakır her dönemde önemini korumuş, Anadolu ile Mezopotamya, Avrupa ile Asya arasında doğal bir geçiş merkezi olmuştur. Değişik uygarlıkların mirası günümüze kadar gelebilmiştir. Bu nedenle Diyarbakır farklı kültürlerin birbiriyle tanışmasında ve birbirlerini etkilemesinde önemli bir rol oynamıştır. Türkler, Süryaniler, Keldaniler, Ermeniler, Kürtler ve Araplar Diyarbakır'ın renkli sosyal dokusunu oluştururlar.*





On Gözlü Köprü'den Diyarbakır surlarının görünümü



## SURLAR

Diyarbakır'ın tarihi kimliği ile bütünleşen surlar Bizans İmparatoru I. Konstantinus tarafından 349 yılında yenilenmiştir. Diyarbakır

Surları'nın dünyanın en eski surları olduğu kabul edilir. Uzunluk olarak Çin Seddi'nden sonra dünyada ikinci sıradadır. Kalkan sırtı görünümüne surlar yöreye ait volkanik bazalt taşlardan örülmüştür.

## DOĞA

Diyarbakır, çevresi yükseltilerle çevrilmiş, ortası çukur bir havza durumundadır. Yörede sert bir kara iklimi egemendir. Yazları çok sıcaktır. Kışlar ise Doğu Anadolu şehirlerine göre daha ılık yaşanır. Çünkü şehrin kuzeyinden geçen Güneydoğu Toros Yayı kuzeyden gelen soğuk hava akımlarını keser. Bitki örtüsü bozkır bitkilerinden oluşur. Bunlar ilkbaharda kısa bir süre için yeşerip çiçeklenir; fakat yağışların kesilmesiyle yaz başlarında tekrar kururlar. Çorak dağlar yer yer meşe ormanlarıyla kaplıdır.



## PAMUK

Sulu tarım sayesinde Diyarbakır'da son yıllarda pamuk üretimi de yapılmaktadır. Yörede yetişen Golda türü pamuk Türkiye'de üretilen en iyi pamuk türlerinden biridir.



## DEĞİŞEN YAŞAM

Diyarbakır'a 1980'li yıllardan itibaren yoğun göç akımı olmuş, göçün de etkisiyle artan nüfus, yoğun yapılaşmaya yol açmıştır. Barajlar ve elektrik santralleri bölgenin gelişiminde etkili

olmuş, sulu tarım alanları yaygınlaşmaya başlamıştır. Kentte bulunan üniversite, diğer eğitim kurumları ve havaalanı son yıllarda ticaretin ve turizmin gelişiminde etkili olmuştur. Festivallerle birlikte kültürel yaşam da canlanmıştır.

## KİMLİK KARTI

### İL NÜFUSU:

2000 YILINDA YAPILAN SAYIMA GÖRE 1.517.672 KİŞİ

ŞEHİR MERKEZİ NÜFUSU: 893.026

DENİZ SEVİYESİNDEN YÜKSEKLİĞİ: 660 METRE

YÜZÖLÇÜMÜ: 15.355 KİLOMETREKARE

İLÇE VE KÖY SAYISI: 13 İLÇE 751 KÖY

### KOMŞU İLLER:

DOĞUDA ŞİRT VE MUŞ, BATIDA ŞANLIURFA, ADIYAMAN, MALATYA, KUZUYDE ELAZIĞ VE BİNGÖL, GÜNEYDE MARDİN

## ESKİ DİYARBAKIR'IN RENGİ

Diyarbakır ilk bakışta koyu rengin hakim olduğu bir şehirdir. Toprağının, tarihi surlarının ve evlerinin rengi siyaha çalar. Bu etkiyi, ev ve diğer yapıların inşasında bazalt taşının kullanılması yaratmaktadır. Diyarbakır Karacadağ volkanının püskürttüğü lavların oluşturduğu platonun bitiminde kurulmuştur. Donmuş lavların oluşturduğu bazalt taşının inşaatlarda kullanımı da şehrin rengini belirlemiştir.



14. yüzyıldan, Karakoyunlular'a ait bazalttan yapılmış koç tipi bir mezar taşı



### PLATO

Karacadağ volkanik kütlelerinin batısında derince parçalanmış platolar vardır. Bunlar Gaziantep ve Şanlıurfa platolarıdır. Dağın doğusunda kalan kısım daha engebeldir.

### DİNİ VE ASKERİ

#### YAPILARDA

#### BAZALT

Diyarbakır'da yapı inşaatında

bazalt taş çok yaygın olarak kullanılmıştır. Eski şehri çevreleyen surlar, camiler, medreseler ve akla gelecek her tür yapı, yörenin bazalt taşından inşa edilmiştir.



Mardin Kapı yakınlarındaki kör merdiven

### KARACADAĞ

Karacadağ akıcı bazalt lavlarının üst üste yağılmasıyla oluşmuş tipik kalkan şekilli bir volkandır. 1919 metre yüksekliğindedir. Diyarbakır Havzası'nın güneybatısında, Urfa-Diyarbakır il sınırında yer alır. Lavları doğu yönünde Dicle Vadisi'ne kadar uzanmıştır. Karacadağ kütleli akarsu aşındırmasına karşı dayanıklı olduğu için, dağın içine süzülen sular eteklerden ve uzaklardan tekrar yeryüzüne çıkar.



Yedi Kardeş Burcu



Mesudiye Medresesi

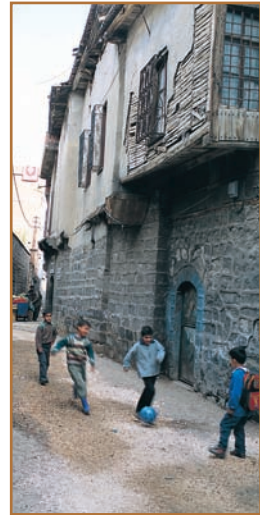


## Ev YAPIMINDA BAZALT

*Diyarbakır evlerinin yapımında bazalt kullanılmıştır. Gözenekli bir yapısı olan bazalt, konutların yazın serin kışın sıcak kalmasını sağlar. Bazalttan yapılan evlerin içi "Cıs" adı verilen bezemelerle süslenir. Beyaz renkli olan bu bezemeler siyah taşlardan yapılmış odalara aydınlık katar.*



*Esmâ Ocak Evi (en üstte); Cıs bezeme (solda); Diyarbakır evlerinde bazalt taşın kasveti beyaz süslemelerle giderilmiştir (üstte ve solda altta); Diyarbakır'da dar bir sokak (sağda).*



## DIYARBAKIR EVLERİ

Diyarbakır evlerinin planını bölgeye özgü iklim belirler. Yazların çok sıcak, kışların ise soğuk geçmesi nedeniyle evlerde mevsimlik bölümler oluşturulmuştur. Evlerin yazlık bölümü genelde kuzeye dönüktür. Kışlık bölümler ise güneye bakar. Evlerde avlu ve eyvan bölümlerinde yer alan havuzlar sayesinde serinlik sağlanır. Yapı malzemesi olarak bazalt taşı kullanılır. Duvarlarda zarif motifli pencere ve gezemek parmaklıkları yer alır.





*Avlu, Diyarbakir evlerinin vazgeçilmez unsurudur. Mutfak avlu ile doğrudan bağlantılıdır. Avlularda bitkilerin yer almasına ve havuz bulunmasına özen gösterilmiştir.*



*Odalar, sofalar, eyvanlar her zaman avludan en az 50 cm yükseltilmişlerdir.*



*Pencerelerin ön tarafı dilimli kemerlerle örtülmüştür; bu kemerlerin içinde geometrik bir düzen vardır. Çocukların düşmemesi ve güvenlik için zarif parmaklıklar takılmıştır.*



*Odaların duvarlarında gaz lambası ya da bir fotoğraf çerçevesi koymak için süslemeli girintiler yer alır.*

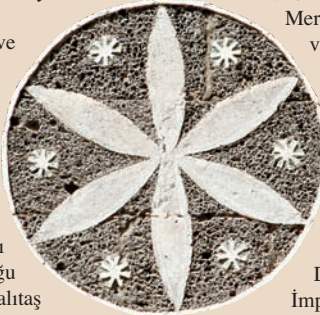


*Ulu Camii'nden  
bir ayrıntı*



## DIYARBAKIR'IN TARİHİ

Anadolu ve Mezopotamya arasındaki doğal geçiş yolu üzerinde yer alan Diyarbakır bu konumu nedeniyle tarihin her döneminde önemli bir merkez olmuştur. Kentin yakın çevresinde yapılan arkeolojik araştırma ve kazılarda, bölgenin Taş Çağları'ndan günümüze dek yoğun ve aralıksız bir yerleşime sahne olduğu görülmüştür. Yontmataş Çağı insanların kullandığı taş aletlerin bulunduğu Hilar Mağaraları, Cilalıtaş Çağı'nda gelişmeye başlayan tarımcı köy topluluklarının bilinen ilk örneklerinden biri olan Çayönü ve Bakırtaş Çağı kültürlerinin izlerini barındıran Girikihacıyan bunun bazı örnekleridir. Tarihsel süreç içinde



Anadolu'da egemenlik kurmuş hemen hemen her uygarlık Diyarbakır'da iz bırakmıştır. Bu uzun listede Mitanniler, Asurlular, Aramiler, Urartular, Medler, Persler, Selevkoslar, Partlar, Romalılar,

Bizanslılar, Emeviler,

Mervaniler ve Selçuklular

vardır. Tüm bu çağlar

boyunca askeri ve

ticari merkez olan

Diyarbakır'a

damgasını vuran

devletler ise

Romalılar,

Akkoyunlular ve

Osmanlılar'dır:

Diyarbakır, Roma

İmparatorluğu'nun

doğudaki en büyük sınır

kentlerinden biri olmuştur.

Akkoyunlular'a başkentlik yapmıştır;

Osmanlı Dönemi'nde ise 20 sancağı

idare eden önemli bir eyalet haline

gelmiştir.

# TARİHÖNCESİ ÇAĞLARDA DİYARBAKIR

Diyarbakır ve çevresinde tarihöncesi çağların her dönemine ait insan yaşamının izleri bulunmuştur. Günümüzde bu bölgedeki bilinen arkeolojik yerleşim sayısı yüzün üzerindedir. Bunların bir kısmında yapılan kazılar sonucunda Anadolu ve Yakındoğu medeniyetlerinin gelişimi hakkında önemli bilgiler elde edilmiştir.

## ÇAYÖNÜ

Anadolu'nun Çanak Çömleksiz Neolitik Dönemi hakkında bilgi veren önemli yerleşimlerden biridir. Ergani ilçesinin 7 km. Güneydoğusunda, Sesverenpınar Köyü'nde yer alır. Günümüzde höyükte görülebilen pek kalıntı olmasa da, Diyarbakır Müzesi'nde höyük buluntuları sergilenmektedir. Anadolu'da bilinen en eski köy yerleşmelerinden biri olan Çayönü yerleşimi, ilk tarımcı köy topluluklarının yaşamına ait olan ve günümüzden yaklaşık 10.000 yıl önceye tarihlenen izler barındırır.



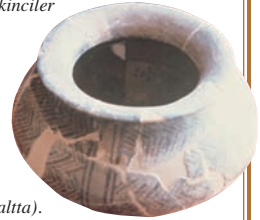
Bronz balta örnekleri  
(üstte ve altta)  
Çayönü ev planı  
(altta solda)

Çayönü'nde yapılan kazılarda ızgara plan sistemine göre düzenlenmiş evler ve yapılar bulunmuştur (üstte). Çayönü'nde bulunmuş bir hamile kadın figürini (solda).



## GİRİKİHACIYAN HÖYÜĞÜ

Diyarbakır'ın Eğil ilçesine bağlı Ekinciler köyü yakınlarında ortaya çıkarılan tarihöncesi devirlerden kalma Girikihacıyan höyüğünde bir köy yerleşmesi saptanmıştır. Höyükte boyalı çanak çömlekler ile çakmaktaşı, obsidyen ve kemikten yapılmış aletler bulunmuştur. Buluntulardan bir idol (solda) ile kemikten yapılmış bir müzik aleti (altta).





## MAĞARALAR

*Diyarbakır ilinde çok eski dönemlerde insanlar tarafından barınma ve başka amaçlar için kullanılmış çok sayıda doğal ve insan eliyle açılmış yapay mağara vardır. Bunların en önemlileri Lice'deki Birkeleyn Mağarası, Ergani'deki Hılar Kayalıkları ve Silvan'daki Hassuni Mağarası'dır. Ayrıca Kulp, Eğil Pir İbrahim, Süleyman Ağa, Şikefte ve Çiüngüş mağaraları da kayda değerdir.*

## BİRKLEYN MAĞARALARI

**Diyarbakır-Bingöl yolunun 104. km.'sinde, doğu taraftaki kayalık tepelerde**

*Her iki mağaranın girişinde de Asur kralları I. Tiglatpaleser ile III. Salmanasar'a ait çivi yazılı kitabe ve kabartmalar vardır. Günümüzde arkeolojik kazılar sürdürülmektedir.*



## HİLAR KAYALIKLARI

**Ergani İlçesi'ndeki Sesveren Köyü'nde**

*Bu kayalıklarda antik çağlardan kalma kabartmalar ve hücre mezarlar bulunmuştur. Mezarların dış yüzeylerinde kadın, erkek, kabartma ay, güneş motifleri ve yazıtlar görülmektedir.*

## HASSUNI MAĞARALARI

**Silvan-Malabadi karayolunun 7. km'sinde, yolun sol tarafındaki tepeler üzerinde**

*Kayaların oyulması yoluyla yapılmış, birbirine koridorlarla bağlı odalardan oluşan 300 adet mağara dar bir alanda toplanmış durumdadır. Genel olarak Ortaçağ'da kullanılan mağaralarda Yontmataş Çağı'na ait izler bulunmuştur.*



## ÜÇTEPE

*Diyarbakır'ın 40 km. güneydoğusunda, Bismil İlçesi'nin 10 kilometre güneybatısında, Üçtepe Köyü'nün yaklaşık 300 metre batısındadır. İlk Tunç Çağı'ndan Roma Dönemi'ne kadar uzanan 13 yapı katı ortaya çıkarılmıştır. Asur Krallığı için önemli bir merkez olduğu bilinir.*



## ROMALILAR VE DİYARBAKIR SURLARI

Romalılar'ın Diyarbakır çevresine ilk gelişi yaklaşık olarak 53 yılındadır. 226'ya kadar bölgeye hakim olan Roma İmparatorluğu bu tarihten sonra 395'e kadar Partlarla savaşmıştır. Bölgedeki çekişmeye daha sonra Sasaniler katılmıştır. 395 yılında imparatorluğun ikiye ayrılmasıyla Bizans hakimiyeti başlamıştır. Romalılar'ın Diyarbakır'da bıraktığı en önemli eser şehir surlarıdır. Hurriler'den kalma olduğu sanılan bugünkü İçkale II. Konstantinus zamanında onarılarak savunma gücü artırılmıştı. İçkale şimdiki surun doğu, yani Dağkapı'dan Yenikapı'ya ve oradan Mardinkapı'ya kadar uzanan kısımdır. Bu surun batı bölümü ise bugünkü Gazi Caddesi'nin yerine denk gelmekteydi. 367- 375 yıllarında şehrin batı surları yıktırılarak bugünkü Dağkapı'dan Urfakapı'ya ve oradan Mardinkapı'ya giden sur kısmı eklendi. Böylece son şeklini almış olan Diyarbakır surları, Romalılar'dan sonra şehre egemen olan devletler tarafından da zaman zaman onarılarak ve yeni burçlar eklenerek esas şekli bozulmadan günümüze kadar ulaştı.



### DIYARBAKIR SURLARI VE KALE

*Eski Diyarbakır şehrini kuşatan kale Diyarbakır Surları adını taşır. Dünyanın en uzun, en geniş ve sağlam surlarından biri olduğu kabul edilir. Kale, Karacadağ'dan Dicle'ye uzanan geniş bazalt platonun doğu ucuna, zeminden yüz metre yüksekliğe kurulmuştur. Genel olarak kalkan balığı biçimini andıran Diyarbakır Kalesi, Dışkale ve İçkale olarak iki bölümden meydana gelir.*



Hevsel Bahçeleri



### DİŞKALE

*Uzunluğu 5 km.'dir. Doğudan batıya 1700 metre, kuzeyden güneye de 1300 metrelik bir alanı kuşatır. Yüksekliği 10-12 metre, kalınlığı 3-5 metre olan surların üzerinde kuleleri birbirine bağlayan geniş bir yol vardır. Kalenin 81 burcundan en ünlüleri Evli Beden (Ulu Beden), Yedi Kardeş ve Keçi (Kıç) burçlarıdır. Burçların içi koğuş, mahzen, sarnıç ve depo olarak kullanılmıştır. Dış kalenin dört kapısı vardır; Dağ Kapısı (Harput Kapısı), Urfa Kapısı (Rum Kapısı), Mardin Kapısı (Teli Kapısı), Yeni Kapı (Su Kapısı, Dicle Kapısı).*



### URFA KAPI

*Surlar üzerinde genellikle baktıkları yöndeki komşu şehrin adıyla anılan 4 kapı vardır. Bu kapılardan Urfa Kapı (solda).*

**İÇKALE**

*İçkaleyi saran ve şimdiki Artuklu Kemerî'nden geçen ilk surlar daha sonra yıkılmış, Kanuni Sultan Süleyman döneminde 1524-1526 yıllarında surlarla çevrilerek genişletilmiştir. İçkale'de 16 burç ve dört kapı bulunmaktadır. Fetih ve Öğrün kapıları dışarıya, Saray ve Küpeli kapıları iç tarafa şehre açılır. Surlar içinde iki kilise, Artuklu Sarayı kalıntıları, Viran Kale, sarmış ve cami bulunmaktadır.*

**HARPUT  
KAPI**

**DİCLE  
NEHRİ**

**YENİ  
KAPI**

**KEÇİ  
BURCU**



**ULU BEDEN  
(EVLI BEDEN)  
BURCU**

**MARDİN  
KAPI**

**YEDİ  
KARDEŞ  
BURCU**

**HEVSEL  
BAHÇELERİ**

## İÇKALE'DEKİ ESERLER



*Artuklu Kemer*

### ARTUKLU KEMERİ

10 metre genişliğindeki bu kemer Artuklular döneminde İçkale'ye girişi sağlamıştır. Sivri kemerli bu girişin üzerinde bulunan büyük boyutlu nesir yazılı kitabede Hicri 603 (1206-1207) tarihi görülmektedir. Bundan, kemerin sarayla aynı döneme ait olduğu anlaşılmıştır. Kemerin iki yanında kireçtaşına işlenmiş aslan-boğa mücadelesini işleyen kabartmalar vardır. Bu bezemeler Ulu Camii'nin doğu girişinin bir tekrarı niteliğindedir.



*Aslan Çeşmesi*

### ASLAN ÇEŞMESİ

Kemerli girişin hemen karşısındadır. Kesme bazalt taştan yapılmıştır. Çeşme üçgen alınlıklıdır. Suyun akışı, dilimli kemere sahip niş içerisine yerleştirilmiş aslan heykelinin

ağızından sağlanmıştır. Bugün çeşmede tek aslan vardır, ama orijinalinde iki aslanın bulunduğu düşünülür.

### SAİNT GEORGE (KARA PAPAZ) KİLİSESİ

İçkale'nin kuzeydoğu ucunda, Dicle Vadisi'ne bakan dik uçurumun üstüne, sur duvarlarıyla bir bütün olacak şekilde kurulmuştur. Hıristiyanlıktan önce putperestler için yapıldığı, sonra kiliseye dönüştürüldüğü yazılır. Roma Dönemi'nde ateş tapınağı olarak da kullanılmış olması mümkün görülmektedir. 349 yılında Roma İmparatoru II. Constantin tarafından kent surları yaptırırken Saint George Kilisesi de surların bir devamı olarak yerleştirilmiştir. Yapı bir



*Hazreti Süleyman Camii*

ara silah deposu olarak kullanılmıştır. Kilsede, bir giriş, eliptik kubbeyle örtülen orta alan ve doğu yönündeki apsis karşılığı tonozdan oluşur.

### HAZRETİ SÜLEYMAN CAMİİ

Kale Camii veya Nasırıyye Camisi adlarıyla da tanınır. 1155-1169 yıllarında Nisanoğlu Ebul Kasım tarafından yaptırılmıştır. Kare planlı minaresinde yer yer enine silmeler atılmıştır. Caminin içi, mahfilli kısımla beraber üç bölümdür. Bu bölümlerin hepsi enine beşik tonozlarla örtülmüştür. Tamamına yakın bir bölümü kesme taştan yapılmıştır. Caminin bitişiğinde Osmanlı Dönemi'nde yapılmış Halid Bin Velid'in oğlu Süleyman ile Diyarbakır'ın Arap işgali sırasında ölen sahabe şehitlerin



*Saint George (Kara Papaz) Kilisesi*



*Ulu Beden Burcu*

mezarlarının bulunduğu bölüm bulunmaktadır.

## ULU BEDEN BURCU

Artuklu hükümdarı Melik Salih adına 1208 yılında Mimar Cafer Oğlu İbrahim tarafından yapılmıştır. Burç, siyah bazalt taştan inşa edilmiştir. Anıtsal bir görünüme sahiptir.



*Nur Burcu*

## NUR BURCU

Yedi Kardeş burcu bitiştir. Selçuklu Hükümdarı Melik Şah tarafından 1089 yılında yaptırılmıştır. Üzerine Selçuklular'a ait semboller, koşan at figürleri, aslanlar, kadın ve geyik şekilleri işlenmiştir.

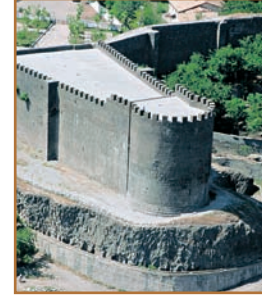


*Yedi Kardeş Burcu*

## YEDİ KARDEŞ BURCU

Artuklu hükümdarı Melik Salih adına 1208 yılında Mimar İbrahim oğlu Yahya tarafından yapılmıştır. Tamamında bazalt

kesme taş kullanılmıştır. Silindirik planlıdır. Üzerine Selçuklular'ın sembolü olan çift başlı kartal, aslan kabartmaları ve kitabeler işlenmiştir.



*Keçi Burcu*

## KEÇİ BURCU

Mardin Kapısı'nın doğusunda yontulmuş olan kaya kütesinin üstündedir. Surlar üzerinde bulunan burçların en büyüğü ve en eskisidir. 60 metre uzunluğunda olup kalenin güneyine doğru bir çıkıntı yapmaktadır. Burcun Bizanslılar döneminde Şemsi Tapınağı olarak kullanıldığı, daha sonra Mervaniler döneminde onarılıp kaleye katıldığı ve kitabesinin bu dönemde konulduğu bilinir. Geniş bir mekandan oluşan burcun iç kısmında 11 adet sütunun taşıdığı kemerler bulunmaktadır. Güney uçta üç mazgal deliği bulunan yuvarlak hatlı küçük bir oda vardır.

## Aslan kabartmaları

Anadolu'nun birçok şehrinde olduğu gibi, Diyarbakır'daki tarihi yapıların mimari süslemelerinde aslan kabartmalarının varlığı dikkat çekicidir. Anadolu



mitolojisinde genellikle yiğitliği ve koruyuculuğu simgeleyen aslanların şehirlerin, konakların ve tapınakların giriş kapılarında kabartmaları ya da heykelleri vardır. Romalılar'ın da aslan simgesini, tanrıça Kybele ile beraber Anadolu'daki uygarlıklardan almış olabileceği düşünülür. Bazı tarihçiler göre mücadele, güç ve üstünlük sembolü olarak yorumlanan aslan figürleri, Diyarbakır surlarında bulunduğu yerin koruyuculuğu ve kollayıcılığını sembolize eder.



## AKKOYUNLULAR DÖNEMİ'NDE DIYARBAKIR

1340-1507 yıllarında yaşamış bir Türkmen devleti olan Akkoyunlular, Horasan'dan Fırat Irmağı'na ve Kafkas Dağları'ndan Umman Denizi'ne kadar uzanan topraklarda egemen olmuştur. İlk dönemlerinde Diyarbakır yöresini yurt edinip bölgeyi etkileri altına aldılar. Daha sonra Karakoyunlular'ı ortadan kaldırarak merkezlerini Tebriz'e taşıdılar. Akkoyunlular Anadolu ve İran'da cami, medrese, kervansaray, hastane, türbe ve saray gibi pek çok eser meydana getirmişlerdir. Ancak bu eserlerin çoğu günümüze ulaşmamıştır. Bunun en önemli sebebi, Safeviler'in planlı bir şekilde Akkoyunlular'a ait eserleri yıkmış olmasıdır.



Şahin ve sahibini gösteren bir Akkoyunlu minyatürü

### GAZİ (SEMAN) KÖŞKÜ

Şehrin güneyinde, Dicle

Vadis'i'ne hakim bir noktada

16. yüzyıl başlarında, Akkoyunlular Dönemi'nde bir bey için yapılmış yazlık konaktır.

Daha sonra Semanoğulları tarafından da kullanılmıştır. 17.-18. yüzyıllarda bölgede meydana gelen tifo ve kolera salgınına karşı bir karantina merkezi olmuştur.

Mustafa Kemal Atatürk 1917 yılında 16. Kolordu Komutanlığı görevini yapmak üzere Diyarbakır'a geldiğinde, köşk sahibinden kiralanmış ve Atatürk 11 ay bu köşte kalmıştır.

Günümüzde köşk, müze olarak hizmet vermektedir; çevresinde lokanta ve kır kahvesi vardır.

### ŞEYH MUTAHHAR CAMİİ (DÖRT AYAKLI MINARE CAMİİ)

**Balıkçılarbaşı Mahallesi, Yenikapı Sokak'ta**

Asıl adı Şeyh Mutaahhar'dır, fakat halk arasında genellikle Şeyh Matar diye bilinir. Minaresindeki yazıtta 1500 yılında Akkoyunlu Sultanı Kasım'ın yaptırdığı yazılıdır. Minaresi Diyarbakır'ın en ilgi çekici eserlerinden biridir. Gövde kısmı siyah ve beyaz taşlardan yapılmıştır; üzerinde bir yazıt bulunmaktadır. Minarenin kare gövdesi, Diyarbakır'da bazı minarelerle benzerlik göstermesine rağmen, kaide kısmı onlardan çok farklıdır. Minareyi taşıyan sütunların, İslam'ın mezhebini, gövdesinin ise İslam'ı temsil ettiği belirtilmektedir. Cami bir

sıra siyah ve bir sıra beyaz kesme taşlarla inşa edilmiştir.





*Diyarbakır Müzesi'nden Osmanlı dönemine ait cezveler*

## OSMANLI DÖNEMİ

Diyâr-ı Bekr Beylerbeyliği, 1515'de kuruldu. 17. yüzyılda merkezi Amid (Diyarbakır) olmak üzere 71.272 kilometrekarelik bir alanı kaplıyordu. Beylerbeylik 20 sancağa ayrılmıştı. 1826'dan sonra beylerbeylik toprakları Diyarbekr ve Elaziz olarak ikiye ayrıldı. Osmanlı egemenliğinde olduğu yaklaşık 500 yıllık dönemde şehirde birçok mimari eser yapıldı, eskileri onarıldı ve eklemeler yapılarak kullanıldı. İmparatorluğun son zamanlarında, özellikle 1. Dünya Savaşı döneminde hastalıklar, yangınlar ve sefalet nedeniyle çok sıkıntı çeken Diyarbakır Cumhuriyet devrinde mimari, sosyal, kültürel ve ekonomik açıdan büyük atılımlar yaşadı. Yeni şehir kuruldu; yollar, hastaneler, okullar ve modern yapılarla büyüyerek gelişti. Yeni ulaşım yollarıyla ülkenin her tarafına bağlanarak önemli bir merkez haline geldi.



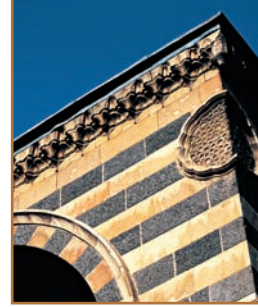
## BEHRAM PAŞA CAMİİ

**Ziya Gökalp Mahallesi'nde**  
Kaynaklarda Mimar Sinan'ın eseri olarak geçen camilerdendir. 1564-1572 yılları arasında Diyarbakır Valisi Behram Paşa tarafından yaptırılmıştır. Kesme taştan inşa edilmiş kubbeli bir yapıdır. İkili son cemaat yeri, önündeki şadırvan ile sütunlu bir saray girişini andırır.

## DELİLLER HANI (HÜSREV PAŞA) 🕒

### Mardinkapı yakınında

1527 yılında Diyarbakır Valisi Hüsrev Paşa tarafından arkasındaki cami ve medrese ile birlikte yaptırılmıştır. Binaın Deliller Hanı olarak anılmasının nedeni, Hicaz'a gidecek hacı adaylarını götürerek delillerin (rehber) bu handa kalmalarındandır. Hanın caddede üzerinde yer alan tek katlı kısımlarında ahır bölümü bulunur. Bunun önünde boydan boya uzanan dükkanlar vardır. Hanın diğer bölümleri iki katlıdır. Gösterişli girişi, geometrik geçmeli bölümler ve nişlerle çevrelenmiştir. Girişten sonra şadırvan, orta avlunun çevresinde revaklar ve onların arkasında da han odaları sıralanır. Restore edilen han günümüzde otel olarak kullanılmaktadır.





## Müzeler

- 1 Diyarbakir Arkeoloji Müzesi
- 2 Cahit Sıtkı Tarancı Müzesi (Kültür Müzesi)
- 3 Ziya Gökalp Müzesi

## Camiler

- 4 Diyarbakir Ulu Camii
- 5 Safa (Parlı/Palo) Camii
- 6 Nebi (Peygamber) Camii
- 7 İskender Paşa Camii
- 8 Melik Ahmet Paşa Camii
- 9 Fatih Paşa (Kurşunlu) Camii
- 10 Lala Bey Camii
- 11 Ulu Camii

## Türbeler

- 12 İskender Paşa Türbesi
- 13 Özdemiroğlu Hasan Paşa Türbesi

- 14 Şeyh Abdülcelil Türbesi
- 15 Sultan Şuca Türbesi
- 16 Şeyh Yusuf Hemedani Türbesi

## Medreseler

- 17 Muslihiddin Lari Medresesi
- 18 Zinciriye Medresesi
- 19 Mesudiye Medresesi
- 20 Ali Paşa Medresesi

## Kiliseler

- 21 Meryem Ana (Süryani Kadim) Kilisesi
- 22 Surp Giragos Ermeni Kilisesi
- 23 Mar Petyun (Keldani Katolik) Kilisesi
- 24 Mar Thoma Kilisesi

## Hanlar

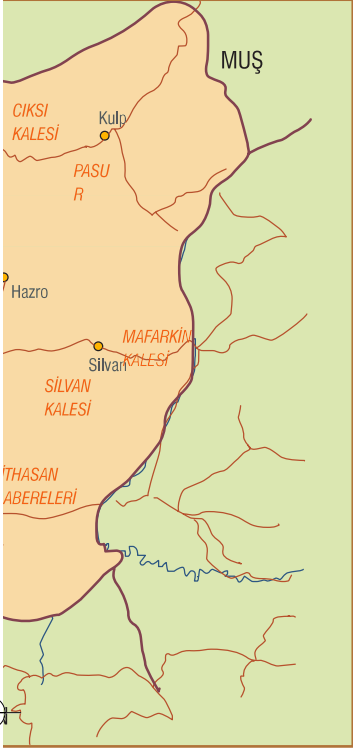
- 25 Hasanpaşa Hanı
- 26 Yeni Han
- 27 Çifte Han
- 28 Çeper Han

## Köprüler

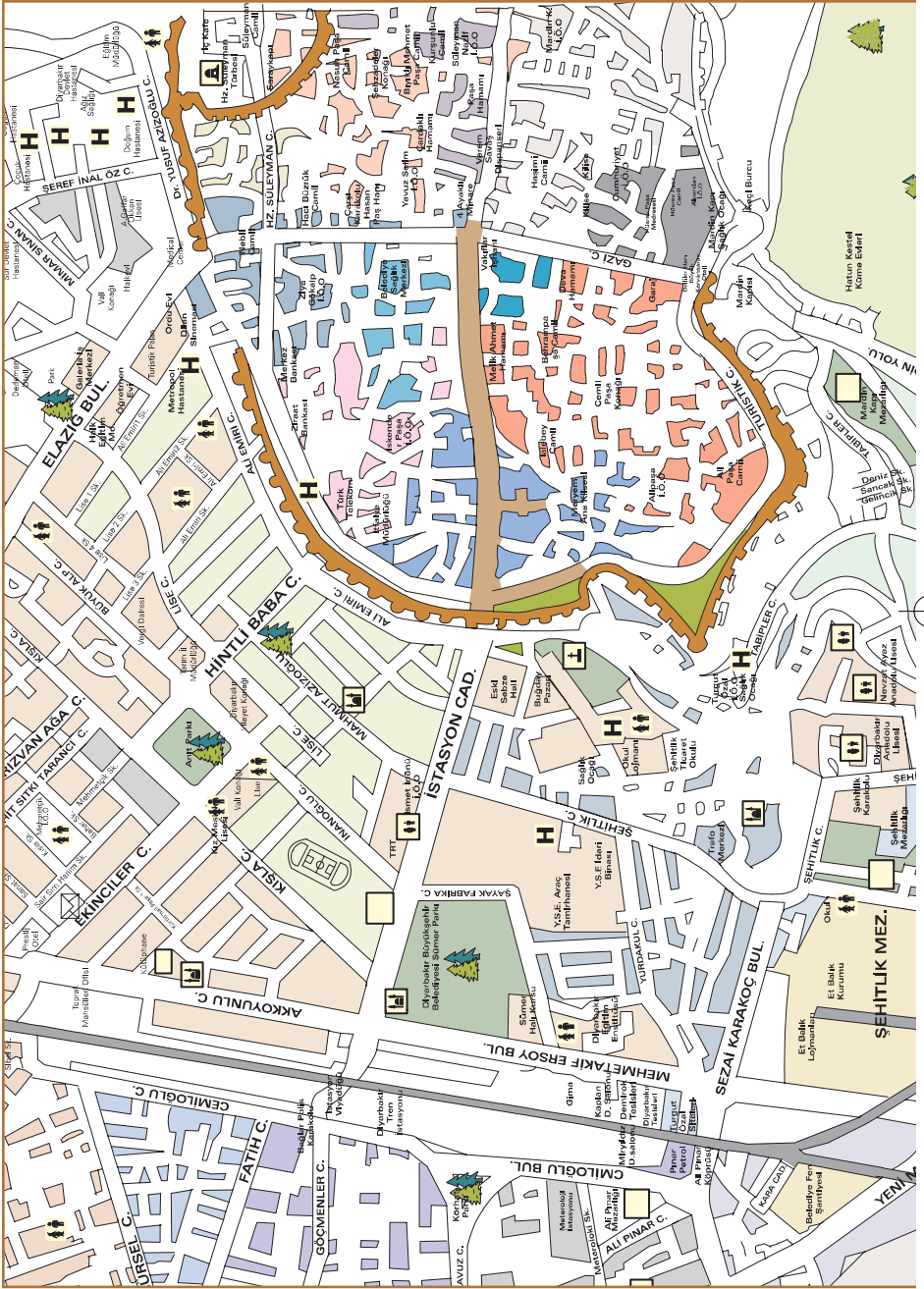
- 29 Dicle Köprüsü (On Gözlü Köprü)
- 30 Devegeçidi Köprüsü
- 31 Haburman Köprüsü

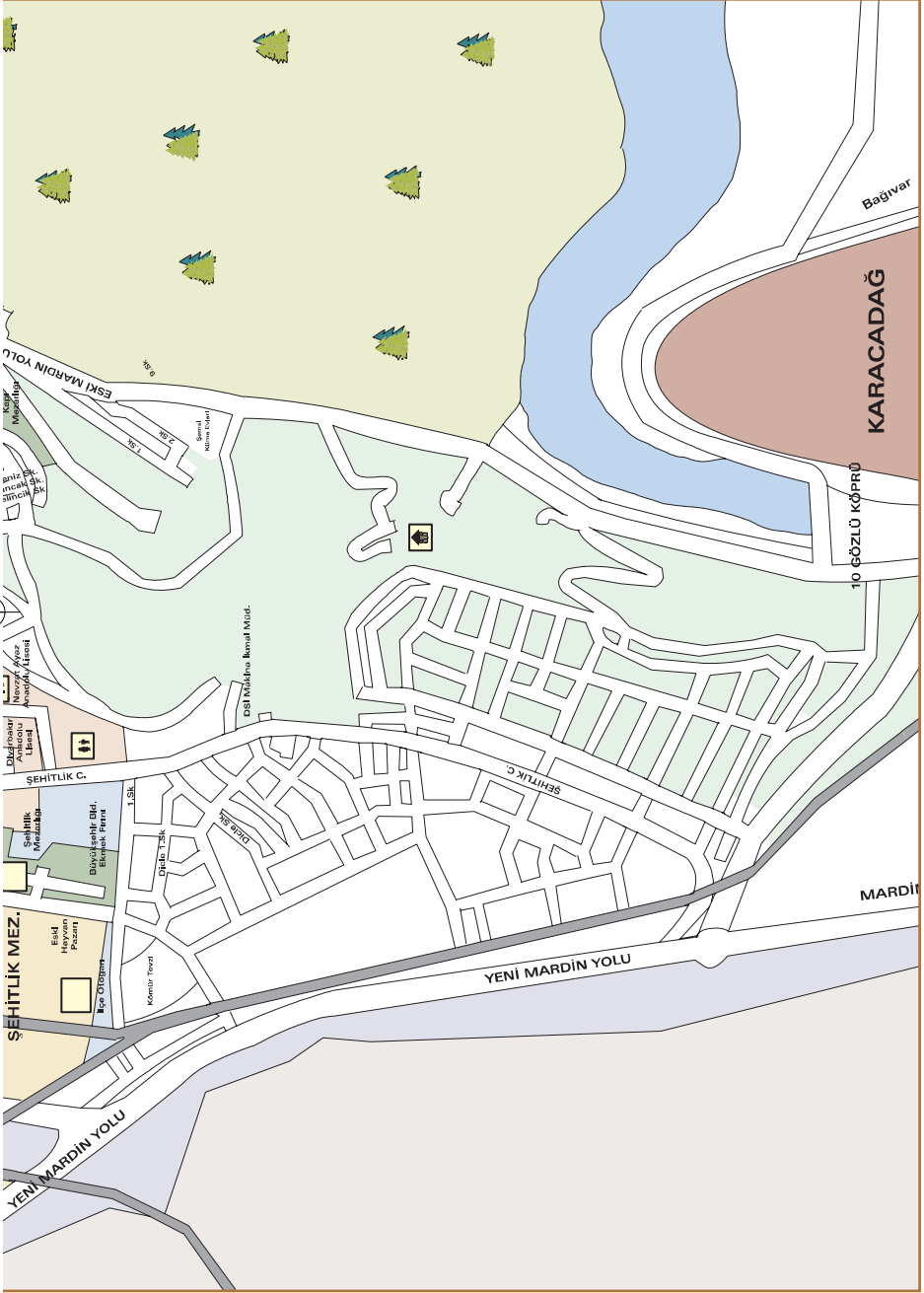
## Diğer Yerler

- 32 Süleyman Ağa Mağaraları
- 33 Asur Kalesi
- 34 Zülkifil Dağı
- 35 Dakyanus Harabeleri
- 36 Hevsel Bahçeleri



128 GÜNEYDOĞU ANADOLU REHBERİ







Müzeden Roma dönemi şişeleri

## 1 DİYARBAKIR ARKEOLOJİ MÜZESİ

**Merkez, Selahattin Yazıcıoğlu  
Caddesi'nde**

Diyarbakır'da ilk müze, 1934 yılında Ulu Camii'nin devamı olan Zinciriye Medresesi'nde açıldı. 1985 yılında yeni binasına taşındı. Müzede Diyarbakır çevresinde yapılan araştırma ve kazılarda bulunmuş olan etnoğrafik eserler ve sikkeler kronolojik olarak sergilenmektedir.

## 2 CAHİT SITKI TARANCI EVİ (KÜLTÜR MÜZESİ)

**Cami-i Kebir Mahallesi, Tarancı  
Sokak'ta**

Şair Cahit Sıtkı Tarancı'nın 1910



Cahit Sıtkı Tarancı Evi

yılında doğduğu ve gençlik yıllarına kadar yaşadığı evdir. Yapım tarihi 1733 olan bu ev, geleneksel Diyarbakır evlerindedir. Müzede Tarancı'nın şahsi eşyaları, mektupları, kitapları, aile fotoğrafları ve Diyarbakır yöresinin etnoğrafik nitelikli eserleri sergilenmektedir.



Ziya Gökalp Müzesi

## 3 ZİYA GÖKALP MÜZESİ

**Melik Ahmet Caddesi, Gökalp  
Sokak'ta**

Sosyolog ve yazar Ziya



## Cahit Sıtkı Tarancı (1910 -1956)

Türk edebiyatının en önemli şairlerinden biri olan Cahit Sıtkı Tarancı, hece ölçüsüyle özellikle ölüm, yalnızlık, özlem, aşk konularını işleyen hüznü şiiirler yazdı. Diyarbakır'da doğan şair, orta öğrenimini bitirene kadar Cami-i Kebir sokağındaki bu evde yaşadı. Galatasaray Lisesi'ni bitirdikten



1733 yılında inşa edilen ev, Diyarbakır'a has evlerin bütün özelliklerini taşır.



sonra Paris'te Science Politique'e devam eden Tarancı, 2. Dünya savaşı nedeniyle yurda dönerek çevirmen olarak çalıştı. Doğu büyüdüğü ev, 1973 yılında müzeye dönüştürüldü.



#### 4 DİYARBAKIR ULU CAMİİ

##### Gazi Caddesi'nde

639 yılında, Hz. Ömer'in halifelığı döneminde, Diyarbakır'a egemen olan Müslüman Araplar tarafından yaptırılmıştır. Önceden Mar Thoma Kilisesi olan Ulu Cami, Anadolu'nun bilinen en eski camisidir. Erken İslam Dönemi'nin ünlü Şam Emeviye Camii'nin Anadolu'ya yansıması olarak yorumlanır. Farklı dönemlerde yapılan onarım ve eklentilerle bugünkü şeklini almıştır. Hanifiler bölümü, Şafililer bölümü, Mesudiye Medresesi ve Zinciriye Medresesi'nden oluşan bir yapılar grubudur. Avlu cephelerindeki farklı dönemlere ait mimari bezemeler, kabartma ve yazıtlar büyük bir uyum içerisinde yerleştirilmiştir.



Gökalp'ın 1876 yılında doğduğu evdir. 1806 yılında bazalt taştan iki katlı olarak inşa edilmiştir. 1956 yılında hizmete açılan müzede Ziya Gökalp'e ait eşyalar ve belgelerinden oluşan koleksiyonlar sergilenmektedir.

#### 5 SAFA (PARLI/PALO) CAMİİ

##### Ulu Cami'nin batısında, Melik Ahmet Caddesi'nde

Planı, taş süslemeleri ve çinileriyle Diyarbakır'ın önemli yapılarından biridir. Siyah-beyaz kesme taşlardan yapılmıştır. Caminin sağındaki minare, kaideden külahına kadar kütüf, neşih yazılar, değişik biçim ve desenlerde taş süslerle bezelidir. Safa Camii'nin en önemli yanlarından biri olan orta kubbe



Safa (Parlı) Cami

sekiz ayağa oturur. Caminin içindeki mezarlıkta, İslam bilgini Musluhüddin Lari'nin mezarı bulunmaktadır.

#### 6 NEBİ (PEYGAMBER) CAMİİ

##### Dağkapı yakınında, Gazi Caddesi ile İnönü Caddesi'nin kesiştiği kavşakta

Akkoyunlular Dönemi'nde yapılmıştır. Siyah-beyaz kesme taşlardan tek kubbeli olarak inşa edilmiştir. Kubbesi altı ayak üzerine oturur. Osmanlı Dönemi'nde bazı eklemeler yapılan yapının içi zengin çinilerle bezenmiştir. Dörtgen gövdeli minaresi 1530 yılında Hacı Hüseyin adlı bir kasap tarafından yaptırılmıştır.





İskender Paşa Camii

## 7 İSKENDER PAŞA CAMİİ

**İskender Paşa Mahallesi'nde** Diyarbakır Valisi İskender Paşa tarafından 1551 yılında yaptırılmıştır. Yerel özellikler de barındıran Sinan Dönemi Osmanlı yapısıdır. Erken Osmanlı Dönemi cami planlarında görülen ters T biçimindedir.

## 8 MELİK AHMET PAŞA CAMİİ

**Melik Ahmet Caddesi'nde** Diyarbakırlı Melik Ahmet Paşa tarafından Urfa Kapısı yakınlarında 1587-1591 yıllarında yaptırılmıştır. Bazı kaynaklarda Mimar Sinan'ın eseri olarak geçer. Caminin alt kısmında dükkan ve depolar yer alır. Süslü minare kaidesi ve çinileriyle dikkat çeken bir yapıdır.

## 9 FATİH PAŞA CAMİİ

**Şehrin doğusunda** 1516-1520 yılları arasında Diyarbakır'ın ilk Osmanlı Valisi Bıyıklı Mehmet Paşa tarafından yaptırılmıştır. Diyarbakır'daki ilk Osmanlı eseridir. Siyah-beyaz kesme taştan inşa edilmiştir. Çinilerle kaplı iç duvarlarının yanı sıra mihrap ve minber bezemeleri de dikkat çekicidir.

## 10 LALA BEY CAMİİ

**Lala Bey Mahallesi, Dörtler Sokak'ta**

Eğil Beyi Lala Kasım tarafından 15. yüzyılda yaptırıldığı tahmin edilmektedir. Kesme taşlardan tek kubbeli olarak inşa edilen cami, sonradan çeşitli onarımlar sırasında bozulmuştur. Özelliklerini yitirmeyen kısım, son cemaat yeri ve minaresidir. Ön cephesinde renkli taş süsleme vardır. Kuzeydoğu köşesindeki Lala Bey Türbesi yer alır.

## 11 ULU (SELAHADDİN-İ EYYÜBİ MEYYAFARIKİN) CAMİİ

**Silvan İlçesi, Cami Mahallesi'nde**

Artuklu eseri olduğu düşünülen cami, 1157 yılında Mardin hükümdarı olan Necmettin Alpi tarafından yaptırılmıştır. 1185'te kent Selahattin Eyyûbi'nin eline geçtiğinde, bu cami de onun adıyla anılır olmuştur. Büyük Selçuklular'ın İran'daki camilerde geliştirdikleri planın bir örneğidir. Konik çatılı bir mihrap kubbesi vardır. Bizans bazilikasına ait sütunların kullanıldığı parçalar vardır.

## 12 İSKENDER PAŞA TÜRBESİ

**İskender Paşa Camii'nin doğusunda**

Diyarbakır'da valilik yapan İskender Paşa'nın veya çocuklarının 1551 yılında yaptırdığı sanılmaktadır. İki kısımdan meydana gelir. Kuzeyde süslü mihrabı, dilimli kemerli pencereleri ve tek kubbeli mescit kısmı, güneyde türbe yer alır. Yapının tümü siyah beyaz taş sıralarıyla yapılmıştır. Türbe mimarisi içinde önemli örneklerden biridir.

## 13 ÖZDEMİROĞLU OSMAN PAŞA TÜRBESİ

**Fatih Paşa Camii'nin batısında** 1571-1575 yılları arasında Diyarbakır'da valilik yapan Özdemiroğlu Osman Paşa adına

1585 yılında yaptırılmıştır. Türbe, plan şemasıyla 16. yüzyıldaki klasik Osmanlı türbelerine benzer.

## 14 ŞEYH ABDÜLCELİL TÜRBESİ

**Diyarbakır Merkez, Şeyh Safa Camii avlusu içinde**

Caminin doğu kısmındadır. Türbenin yapım tarihini veren bir yazıt yoktur. Kesme taşlardan yapılmış olan türbe, sekizgen gövdelidir. İçten kubbeli, dıştan oluklu kiremitten yapılmış piramidal bir çatıyla örtülmüştür.

## 15 SULTAN ŞÜCA TÜRBESİ

**Mardin Kapısı, Deliller Hanı'nın karşısında**



Sultan Şüca Türbesi

Kesin yapım tarihi belli değildir. Türbenin hemen önündeki çeşmede bulunan, Sultan Şüca'ya ait 1208 -1209 tarihli bir yazıt türbenin tarihlendirilmesine yardımcı olur.

## 16 ŞEYH YUSUF HEMEDANİ TÜRBESİ

**Alican Mahallesi'nde** Aynı adı taşıyan caminin avlusunun kuzeybatı köşesinde yer almaktadır. Yapım tarihi belli değildir. Kesme moloz taştan yapılmıştır.

## 17 MUSLİHİDDİN LARİ MEDRESESİ

**Sefa Camii'nin güneyinde, cami avlusu içinde**

Şeyh Safa Medresesi olarak da bilinen yapının 14. yüzyılın ilk yarısında yapıldığı tahmin edilir. Tek katlıdır; örtü kısımları dışında tamamen kesme taştan inşa edilmiştir. Tonoz örtülerinde yer yer tuğla kullanılmıştır.

## 18 ZİNCİRİYE MEDRESESİ

**Ulu Camii'nin batısında**

Asıl adı Sincariye Medresesi'dir. 1198 yılında mimar İsa Ebu Dirhem tarafından yapılmıştır. Geleneksel Anadolu medreselerine benzer niteliktedir. 1. Dünya Savaşı sırasında yoksullar için barınak olarak kullanılmış, 1934 yılında onarılarak Arkeoloji Müzesi haline getirilmiştir. Arkeoloji Müzesi daha sonra yeni binasına taşınmıştır.



## 20 ALI PAŞA MEDRESESİ

**Alipaşa Mahallesi'nde, Mardin Kapı ile Urfa Kapı arasında**

*Mesudiye Medresesi*

azizlerin mezarları bulunmaktadır. Geçirdiği onarımlar sonucu planında değişiklikler olmuştur. Son onarımın 18. yüzyılda Patrik Gorgis zamanında Mafiryân İshak tarafından yapıldığı bilinir.



*Zinciriye Medresesi*

## 19 MESUDIYE MEDRESESİ

**Ulu Camii'nin kuzeyinde**

Diyarbakır'da yapılan ilk büyük medresedir. 1198 yılında Artuklu Melikül Mesut Kutbeddin Ebu Muzaffer Sökman zamanında hükümdarın emriyle inşa edilmiştir. Anadolu'nun ilk üniversitesi olarak kabul edilir. Mihrabın iki yanına yerleştirilmiş dönebilen taş sütunlar, binanın herhangi bir yerinde meydana gelebilecek çökme veya kaymayı tespit etmek içindir.

Diyarbakır valilerinden Hadım Ali Paşa tarafından 1543-1537 yılları arasında yaptırılmıştır. Mimar Sinan'ın eseri olduğu söylenese de, kesin değildir. Kesme taş ve tuğladan tek katlı inşa edilmiştir.

## 21 MERYEM ANA SÜRYANİ KADİM KİLİSESİ

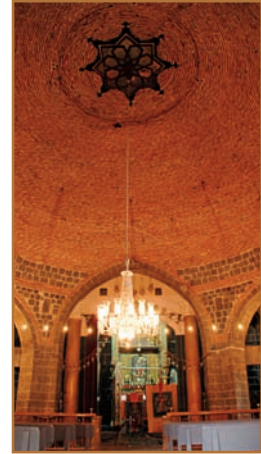
**Alipaşa Mahallesi'nde**

Faal durumda olan kilise Süryani Kadim Yakubi mezhebine aittir. Bizans Dönemi'nden kalma mihrabı ve Roma biçimi kapısı ile dikkat çeker. Kilisede bazı

## 22 SURP GİRAGOS (ERMENİ) KİLİSESİ

**Özdemir Mahallesi, Göçmen Sokak'ta**

Yazılı kaynaklar ve kilisedeki kitabeler yapım tarihinin 1515-1518 yılları arasında olabileceğini gösterir. 1880 yılında tamamen yandıktan sonra aynı yerde 1883 yılında yeniden inşa edildiği bilinir. Kilisenin, Gotik tarzdaki



*Meryem Ana Süryani Kadim Kilisesi*



*Surp Giragos Kilisesi*

5 katlı görkemli çan kulesi ise 1916 yılında yıkılmıştır. Beş nefli, beş apsisi ve apsisin iki yanındaki vaftiz bölümleriyle oldukça büyük bir yapıdır.

## 23 MAR PETYUN (KELDANİ KATOLİK) KİLİSESİ

**Özdemir Mahallesi, Şeftali Sokak'ta**

Yazılı kaynaklarda yapının 17. yüzyılda inşa edildiği belirtilir. Üç nefli, beş apsisi bir yapıdır. Günümüzde ayda bir defa ayin düzenlenmektedir; bu nedenle faal durumdaki ikinci kilise olarak nitelenebilir.

## 24 MAR THOMA KİLİSESİ

**Bugünkü Ulu Camii'nin yerindeydi**

Saint Thoma Kilisesi adıyla da bilinir. Hıristiyanlıktan önce pagan topluluklar tarafından da mabet olarak kullanılmıştır. Kesin yapım tarihi



*Mar Petyun Kilisesi*

bilinmemektedir. Çeşitli eklemelerle kilise haline getirilen yapı, 639 yılındaki İslam ordularının bölgeyi ele geçirmesiyle camiye çevrildi.



*Hasan Paşa Hanı*

## 25 HASANPAŞA HANI

**Ulu Camii'nin doğusunda Gazi Caddesi üzerinde**

Şehrin 3. Osmanlı Valisi Vezirzade Hasan Paşa tarafından 1573 yılında yaptırılmıştır. Avlulu ve iki katlıdır. Avlunun ortasında sütunlu ve üstü kubbeli bir şadırvan bulunmaktadır. Hanın en çok dikkat çeken yeri batı cephesidir. Dışarıya çıkıntı yapmayan bu bölüm içeriye döntük bir eyvan görüntüsündedir.

## 26 YENİ HAN

**Ulu Camii'nin güneyinde, Zincirliye Medresesi'nin arkasında**

1788-1789 yıllarında Seyyid Hacı Abdullah isimli bir kişi tarafından yaptırılmıştır. İki katlı olan ve moloz taştan yapılan hanın girişinde solda ikinci kata çıkışı sağlayan bir merdiven bulunmaktadır. Girişten sivri kemerli bir kapı ile avluya geçilir. Hanın dört tarafı revaklarla çevrilmiş, bu revakları çevreleyen sütunlar kemerlerle birbirine bağlanmıştır.

## 27 ÇİFTE HAN

**Hasan Paşa Hanı'nın güneyinde, Mardinkapı yakınında**

Mimari özelliği nedeniyle 16. yüzyılda yapıldığı tahmin edilir. Avlunun üç tarafında sütunların taşıdığı basık kemerli revaklar, üst katta da devam eder.

## 28 ÇEPER HANI

**Diyarbakır-Bingöl yolunda,**



*Dicle (on gözlü) Köprüsü*

**Bıryas Köyü yakınlarında**  
Anadolu'daki benzeri hanlarla karşılaştırılarak 16. yüzyılda yapıldığı tahmin edilmektedir. Geniş bir girişi, avlusu ve iç avlunun çevresine sıralanmış hücreleri olduğu anlaşılır.

## 29 DICLE KÖPRÜSÜ (ON GÖZLÜ KÖPRÜ)

**Şehrin 3 km. güneyinde, Atatürk Köşkü'nün altında**

Kesme bazalt taştan inşa edilen köprünün, su üzerinde on tane kemeri vardır. Köprü hakkındaki bilgiler kitabesinde yazılanlara dayanır. 8. yüzyılda yapıldığı ve Bizans İmparatoru Juannes Tzimisce tarafından şehrin kuşatılması sırasında yıktırıldığı, ardından Mervaniler döneminde Ubeyd oğlu Yusuf isimli bir mimar tarafından yeniden inşa edildiği bilinir. Değişik dönemlerde geçirdiği onarımlar yüzünden bütünlükten yoksundur.

## 30 DEVEGEÇİDİ KÖPRÜSÜ

**Diyarbakır'ın 20 km. kuzeyindeki Devegeçidi Suyu üzerinde**

Sivri kemerli yedi gözlü olarak inşa edilmiştir. Üzerinde iki kitabe ve Kuran-ı Kerim'in

Bakara suresinin 262. ayeti yer alır. Kitabesinde 1218 yılında Artuklu hükümdarı Melik Salih Mahmut döneminde mimar Cafer İbn Mahmud tarafından yapıldığı yazılıdır.

## 31 HABURMAN KÖPRÜSÜ

**Çermik İlçesi'nin Haburman Köyü yakınlarında**

Sinek Çayı üzerinde kurulmuş olan bu köprü üç gözlüdür. Ortadaki göz büyük ve sivri, yandakiler daha küçük ve yuvarlaktır. 1179 tarihinde inşa edilmiştir.

## 32 SÜLEYMAN AĞA MAĞARALARI

**Çınar İlçesi'nde Aksu ile**

**Göksu'nun birleştiği yerde**  
Kayalar arasındaki bu yerleşim alanının 2000 yıllık geçmişi olduğu bilinir. Taşların düz zeminleri pencere gibi oyularak giriş yerleri açılmış ve içleri büyük odalar halinde düzenlenmiştir.

## 33 ASUR KALESİ

**Eğil İlçesi'nde Dicle'nin yamaçları üzerinde**

Yamaçtaki kayalıkların oyulmasıyla yapılmış olan kalenin Dicle kıyısındaki bölümünde Asur dönemine ait mezar kalıntıları vardır.

## 34 ZÜLKİFİL DAĞI

**Ergani İlçesi'nde**

Zülfikil Peygamber'in makamı ile Meryemana kilisesinin kalıntıları buradadır. Hristiyanlar ve Müslümanlarca ziyaret edilen, dinî turizm açısından önemli bir alandır. Özellikle perşembe ve cuma günleri ziyaret edilir.

## 35 DAKYANUS HARABELERİ

**Diyarbakır-Lice yolu üzerinde, Lice'nin**

**batısında**

1110 metre yükseklikteki bir tepenin üzerindedir. Selevkoslar veya Romalılar döneminden kaldığı tahmin edilmektedir. Dakyanus'un Sarayı olduğu sanılan büyükçe bir duvar, kemerler ve döşeme taşlarından düzgün planlı olduğu anlaşılan bazı sokaklar görülmüştür.

## 36 HEVSEL BAHÇELERİ

Diyarbakır'ın sembollerinden biridir. Şehrin güneydoğusunda bulunan Dicle'nin taşıdığı alüvyon topraklarından oluşmuş; üzerinde çeşitli meyve ağaçlarının, yazlık ve kışlık sebzelerin yetiştirildiği bölgedir. 2800 dönüm araziye sahip Hevsel Bahçeleri, binlerce yıl boyunca kentin sebze ve meyve ihtiyacını karşılamıştır. Bu bahçelerde günümüzde piknik alanları da bulunur.



*Asur mezar kalıntıları*

## DIYARBAKIR KÜLTÜRÜ



### HALK OYUNLARI VE MÜZİK

*Bölgenin en sevilen oyunları halaylardır. Halay oyunları yöreye özgü nitelikleri ile esprili ve kıvrak bir özelliğe sahiptir. Bütün oyunlar yörenin yaşam biçimini, sosyal ve kültürel ilişkilerini yansıtır. Diyarbakır, Şanlıurfa ve Elazığ müziği ile sürekli bir etkileşim içinde olmuştur. Anonim halk türküleri yanında bestelenmiş şarkı ve gazeller de rastlanır. Geleneksel tekke müziği de icra edilir. Ney, nakkare, tambur ve rebap gibi çalgılar müziğe eşlik eder. Açık havalarda yapılan eğlencelerde davul ve zurna yaygın olarak kullanılır.*



*Kına yakılmış eller*



*Gümüş tepelik*



### YEREL GİYSİLER

*18. yüzyıldan bu yana kadın başlığı olarak "Kofî" kullanılmıştır. Kofî, tar denilen tas biçimindeki giysinin düz durmasını sağlayan teneke ve tahtadan yapılmış bir parçadan oluşur. Kırsal alanda, çiçekli desenlerden oluşan şifan veya pazenden yapılan kıyafete entari denir. Sarık, huzma, gerdanlık, halhal, küpe, zülüf ve gümüş tepelik aksesuar olarak kullanılır.*

### EL SANATLARI

*Kuyumculuk geleneğinin devamı niteliğinde çalışan kuyumcu dükkanları vardır. Kuyumcular, restore edilen Kuyumcular Çarşısı ve bitişiğindeki eski Kuyumcular Çarşısı'nda zanaatlarını icra ederler. Diyarbakır'da sayıları azalan bakır ustaları bakır ibrik, sini ve sürahi üretirler. Köylerde el dokumacılığı, halı ve kilim üretimi yapılır. Hasır bilezik, gümüş işlemeli nalın ve işlemeli ahşap çekmeceler yöreye özgü el sanatı ürünlerindedir.*



### BARDAKÇILIK

*Diyarbakır'da çömlekçiliğin tarihi, Neolitik çağa kadar dayanır. Yerel dilde testiye bardak denilmesi nedeniyle bu sanata bardakçılık da denir. Her bardak ustasının kalfa, çamurcu, boyacı ve çıraktan oluşan bir ekibi vardır. Çamur, Dicle kenarından çıkarılan kırmızı toprak, milli toprak ve killi toprağın tuzla karışımından elde edilir.*

## Boğazkere üzümü

Boğazkere, Diyarbakır yöresinde yetişen ve Türkiye'deki kırmızı şarap üretiminde kullanılan bir üzüm türüdür. Boğazkere üzümünün sevdiği toprak ve iklim Diyarbakır'da bulunur. Çakıllı, kalkerli topraklarda hayat bulan Boğazkere üzümü Dicle ve Fırat arasındaki alüvyonlu ovalarda yetişir. Bölgenin iklimi de Boğazkere üzümü için en uygun koşulları sağlar. Boğazkere üzümü küçük taneli, koyu renkli, kalın kabuklu, güçlü taninli bir üzüm türüdür. Boğazda bıraktığı yanma-ekşime duygusundan dolayı bu adı almıştır.



## ŞARAPLAR

Boğazkere üzümü genellikle Öküzgözü üzümü ile üçte bir oranında karıştırılarak şarap üretiminde kullanılır.

Bu yöntemle üretilen şaraplar: Çankaya Boğazkere (Elazığ-Diyarbakır bölgesi üzümlerinden), Kavaklıdere Boğazkere (Diyarbakır bölgesi üzümlerinden) Doluca Özel Kav, Kavaklıdere Selection Kırmızı, Turasan Öküzgözü-Boğazkere, Pamukkale Diamond (Öküzgözü-Boğazkere), Terra (Öküzgözü-Boğazkere). Boğazkere üzümü tek başına kullanılarak da şarap yapılır. Boğazkere şarabı morumsu koyu kırmızı renkte, taninli bir şaraptır. Kuliip, Turasağ ve Kocabağ Boğazkere şarapları böyledir. Dengeli bir burukluğa sahip şarapta vanilya, tarçın, kuru erik aromaları hissedilir.



## DIYARBAKIR MUTFAĞI

Diyarbakır'ın geleneksel yemek türlerinde et önemli bir yer tutar. Daha çok kuzu ve koyun eti tüketilir. Yemeklere acı ve ekşi tatlarla lezzet katılır, yağ bolca kullanılır. Kış için pastırma, kavurma, peynir, salça ve turşu gibi yiyecekler hazırlanır.

### KABURGA

#### DOLMASI

*Kuzu veya erkek oğlak etinden yapılan kaburga dolması yörenin önemli yemeklerindedir. Ön kol veya yan boşluktan alınan et, haşlanmış iç pilavla doldurulup dikilir. Buharda pişirildikten sonra fırına verilir, didiklenerek servis edilir.*



*Kaburga dolması*



*Et kavurma*

### MEFTUNE

*Diyarbakır'a özgü bir yemektir; et, sebze ve sumaktan yapılır, sarımsak katılır. Kabak meftune, patlıcan meftune ve kenger meftunesi gibi çeşitleri vardır.*



*Etlü pilav*

### ÇİĞER KEBABI

*Kentte en çok tüketilen yemek türlerindedir.*

### KÖFTELER

*Çiğ köfte, içli köfte, bulgurla yapılan Analı Kızılı köfte, Ekşili Köfte Diyarbakır'daki köfte çeşitleridir.*

*Duvaklı pilav, bulgur pilavı, etli ekşili dolma, zeytinyağı dolma, kibe mumbar, lebani de denilen yoğurt çorbası, babaganuş kentin öne çıkan yemek türleridir.*



*Burma kadayıf*



*Tel kadayıf yapımı bakır sac üzerinde gerçekleştirilir.*

### TATLILAR

*Burmali Kadayıf Diyarbakır'ın en popüler hamur tatlısıdır. Bakır sac üzerine dökülen tel kadayıfların burularak toplanmasıyla yapılır. Uzun çubuk şeklindedir. Tatlınun 18. yüzyıldan beri Diyarbakır ve Bingöl'de yapıldığı tahmin edilmektedir. Hamur ve şuruptan yapılan Nuriye tatlısı, zingil, revani, halbur hurma ve künefe kentin mutfağında bulunan diğer tatlı çeşitleridir.*

### Sumak

Güneydoğu Anadolu'da yetişen, boyu 2-3 metreye varan çalı tipi bir ağaççıktır. Meyvesi olgunlaştığında esmer-kırmızı renge bürünür ve mercimeğe benzer.



Buruk ve ekşimsi tadıyla Güney ve Güneydoğu Anadolu mutfağında kullanılan baharatların başında gelir. Diyarbakır yemeklerinde de sıkça kullanılır. Antiseptik etkisi olan bir bitkidir.

Hazmı kolaylaştıran, iştahsızlığı gideren, kan şekerini düşüren özelliklere de sahiptir. Tekstil sektöründe de yünlü kumaşların boyanmasında kullanılır.