



T.C. BAŐBANKANLIK
GÜNEYDOĐU ANADOLU PROJESİ
BÖLGE KALKINMA İDARESİ BAŐKANLIĐI

GÜNEYDOĐU ANADOLU PROJESİ YÖNETİCİ EL KİTABI

AĐUSTOS 2007



GÜNEYDOĞU ANADOLU PROJESİ



**GAP BÖLGESİ -
SOSYO-EKONOMİK ÖZELLİKLERİ**



GAP'IN FİNANSMAN BOYUTU



TARIM



ENERJİ - MADENCİLİK



SANAYİ



ULAŞTIRMA - HABERLEŞME



TURİZM-KÜLTÜR



EĞİTİM



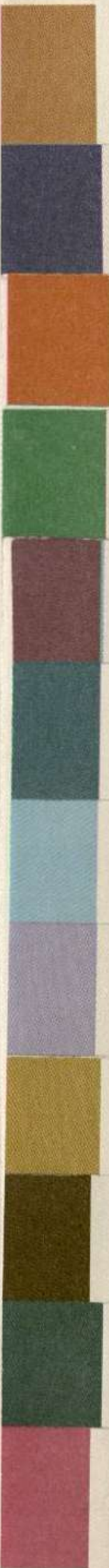
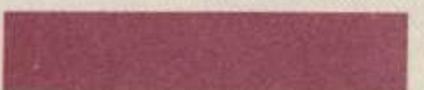
SAĞLIK



KENTSEL VE KIRSAL ALTYAPI



**GAP İDARESİ YATIRIM PROGRAMI
TAHSİSLERİ (2000-2007)**



GÜNEYDOĞU ANADOLU PROJESİ

GÜNEYDOĞU ANADOLU PROJESİ (GAP)

Güneydoğu Anadolu Bölgesi'nin sahip olduğu kaynakları değerlendirerek bu yörede yaşayan insanlarımızın gelir düzeyini ve yaşam kalitesini yükseltmeyi, bölgelerarası farklılıkları gidermeyi ve ulusal düzeyde ekonomik gelişme ve sosyal istikrar hedeflerine katkıda bulunmayı amaçlayan ve ülkemizi uluslararası alanda markalaştıran,

- Toprak, su ve insan kaynaklarını geliştirmeyi hedefleyen
- Entegre
- Sosyo-ekonomik
- Sürdürülebilirlik ilkesine dayalı
- **bölgesel bir kalkınma projesidir.**

GAP MASTER PLAN HEDEFLERİ

- 1.7 milyon hektar alanın sulanması(*)
- Yılda 27 milyar kilovatsaat hidroelektrik enerji üretiminin sağlanması
- Kişi başına gelirin % 209 oranında artması
- 3.8 milyon kişiye istihdam olanağı sağlanması

(*) GAP Master Planı (1989) 1.7 milyon ha alanın sulamasını öngörmüştür. 2002 yılında hazırlanan GAP Bölge Kalkınma Planı ve DSİ Genel Müdürlüğü'nün GAP Programı'nda 1.82 milyon ha alanın sulanması hedeflenmiştir.

GAP TOPRAK-SU KAYNAKLARI GELİŞTİRME PROJELERİ

FIRAT HAVZASI

1. Karakaya
2. Aşağı Fırat
3. Sınır Fırat
4. Suruç-Yaylak
5. Adıyaman-Kahta
6. Adıyaman-Göksu-Araban
7. Gaziantep

DİCLEHAVZASI

1. Dicle-Kralkızı
2. Batman
3. Batman-Silvan
4. Garzan
5. Ilısu
6. Cizre

- 22 Baraj, 19 HES yapımı planlanmıştır.
- 1.8 milyon ha alanın sulanmasını sağlayacak sulama şebekesi yapılacaktır.
- 7476 MW kurulu güç ile yılda 27 milyar kWh elektrik enerjisi üretilecektir.
- Münferit projeler kapsamında 7 baraj ve 1 HES inşası yer almaktadır.
- 4'ü münferit olmak üzere toplam 13 baraj, 1'i münferit olmak üzere toplam 9 HES tamamlanmıştır.

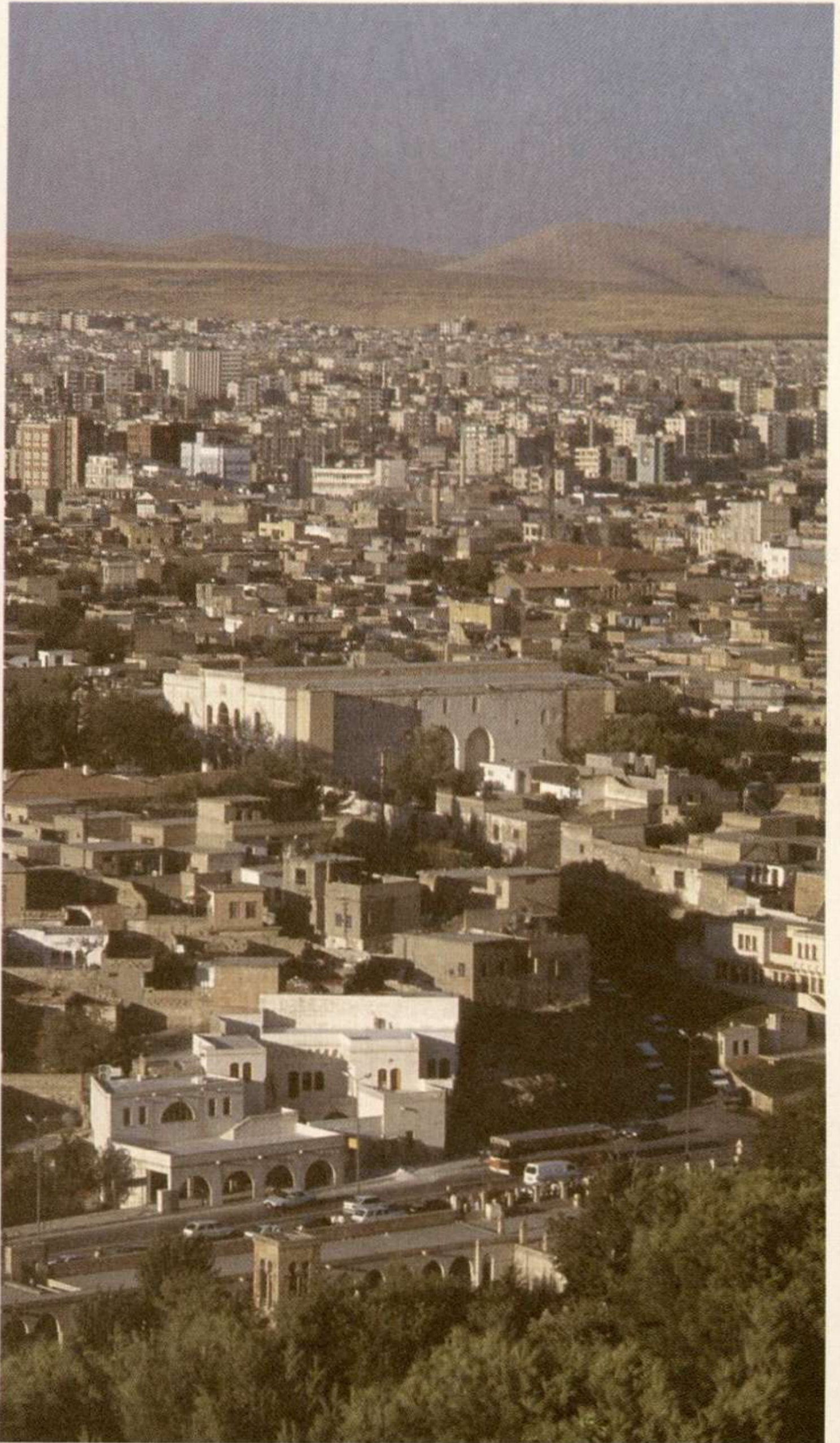
GAP SU KAYNAKLARI GELİŞTİRME PROJELERİ

Proje ve Üniteleri	Kurulu Güç (MW)	Enerji Üretimi (Gwh)	Sulama Alanı (ha)	Proje Durumu
FIRAT HAVZASI	5 304	20 098	1 127 039	-
1. KARAKAYA PROJESİ	1 800	7 354	-	-
Karakaya Barajı ve HES	1 800	7 354	-	İşletme
2. AŞAĞI FIRAT PROJESİ	2 450	9 024	719 849	-
Atatürk Barajı ve HES	2 400	8 900	-	İşletme
Şanlıurfa HES	50	124	-	İşletme
Şanlıurfa Tüneli ve Sulamaları	-	-	-	İnşa+İşletme
A) Şanlıurfa-Harran Ovası Sulaması	-	-	121 592	İşletme
B) Mardin-Ceylanpınar	-	-	29 828	İnşa
	-	-	7 390	İnşa
	-	-	6 065	İşletme
Cazibe Sulaması	-	-	94 929	Kati Proje
C) Mardin-Ceylanpınar Pompaj Sulaması	-	-	118 264	Planlama
D) Mardin-Ceylanpınar YAS Sulamaları	-	-	104 589	İnşa
Siverek-Hilvan Pompaj Sulaması	-	-	188 778	Ön İnceleme
Bozova Pompaj Sulaması	-	-	39 745	Kati Proje
Bozova Pompaj Sulaması 1. Kısım	-	-	8 669	İşletme
3. SINIR FIRAT PROJESİ	852	3 168	-	-
Birecik Barajı ve HES	672	2 516	-	İşletme
Karkamış Barajı ve HES	180	652	-	İşletme
4.SURUÇ-YAYLAK PROJESİ	-	-	113 136	-
Yaylak Ovası Sulaması	-	-	18 322	İşletme
Suruç Ovası Sulaması	-	-	94 814	Projesi Yapılıyor
5. ADIYAMAN-KAHTA PROJESİ	195	509	78 394	-
Çamgazi Barajı ve Sulaması	-	-	4 311	İnşa
	-	-	3 689	İşletme
Gomikan Barajı ve Sulaması	-	-	6 868	Master Plan
Koçalı Barajı HES ve Sulaması	40	120	21 605	Master Plan
Sırımtaş Barajı ve HES	28	87	-	Master Plan
Fatopaşa HES	22	47	-	Master Plan
Büyükçay Barajı HES ve Sulaması	30	84	12 322	Master Plan
Kahta Barajı ve HES	75	171	-	Master Plan
Atatürk Barajı Gölünden Pompaj Sulaması	-	-	26 793	Planlama
Samsat Pompaj Sulaması	-	-	2 806	İnşa
6. ADIYAMAN-GÖKSU-ARABAN	7	43	71 596	-
Çataltepe Barajı	-	-	-	Planlama
Gölbaşı, Abbasiye, Araban, Besni-Keysun	-	-	-	-
Kızılın, Yavuzeli, İncesu, Pazarcık Sulamaları	-	-	71.596	Ön İnceleme
Erkenek HES	7	43	-	Ön İnceleme
7.GAZİANTEP PROJESİ	-	-	144 064	-
Hancağz Barajı ve Sulaması	-	-	6 945	İşletme
Kayacık Barajı ve Sulaması	-	-	19 320	İnşa
	-	-	680	İşletme
Kemlin Barajı ve Sulaması	-	-	3 088	Planlama
Belkıs Nizip Pompaj Sulaması	-	-	11 925	İnşa
Seve Barajı Sulaması (Kilis)	-	-	1 400	Planlama
Birecik Baraj Gölü Pompaj Sulaması	-	-	95 976	Kati Proje
Bayramlı Regülatörü ve Sulaması	-	-	4 730	Planlama

Proje ve Üniteleri	Kurulu Güç (MW)	Enerji Üretimi (Gwh)	Sulama Alanı (ha)	Proje Durumu
MÜNFERİT PROJELER*	14,4	42	62 830	-
Nusaybin Sulaması	-	-	8 600	İşletme
Çağçağ HES	14,4	42	-	İşletme
Akçakale YAS Sulaması	-	-	10 255	İşletme
Ceylanpınar YAS Sulaması	-	-	9 000	İşletme
Hacıhıdır Barajı ve Sulaması	-	-	2 080	İşletme
Derik-Dumluca Barajı ve Sulaması	-	-	1 860	İşletme
Besni Barajı ve Sulaması	-	-	2 820	Planlama
Ardıl Barajı ve Sulaması	-	-	3 535	Planlama
Nusaybin Çağçağ 2.Merhale Projesi	-	-	9 170	Planlama
Bozova Merkez Pompaj Sulaması	-	-	1 080	İşletme
Paşabağ Sulaması	-	-	400	İşletme
Çermik-Kale Projesi	-	-	14 030	Planlama
DİCLE HAVZASI	2.172	7.247	593 882	
8. DİCLE-KRALKIZI PROJESİ	204	444	130 159	
Kralkızı Barajı ve HES	94	146	-	İşletme
Dicle Barajı ve HES	110	298	-	İşletme
Dicle Sağ Sahil Cazibe Sulaması	-	-	52 943	Kati Proje
	-	-	1 336	İnşa
Dicle Sağ Sahil Pompaj Sulaması (P ₂ -P ₅)	-	-	6 692	İşletme
	-	-	16 393	İnşa
Dicle Sağ Sahil Pompaj Sulaması(P ₆)	-	-	7 845	Programda
Dicle Sağ Sahil Pompaj Sulaması (P ₃ -P ₄)	-	-	44 950	Programda
9. BATMAN PROJESİ	198	483	37 351	
Batman Barajı ve HES	198	483	-	İşletme
Batman Sol Sahil Sulaması	-	-	17 903	İnşa
	-	-	855	İşletme
Batman Sağ Sahil Cazibe Sulaması	-	-	17 989	İnşa
	-	-	604	İşletme
10. BATMAN-SİLVAN PROJESİ	240	964	245 372	
Silvan Barajı ve HES	150	623	-	Planlama
Kayser Barajı ve HES	90	341	-	Master Plan
Dicle Sol Sahil Cazibe Sulaması	-	-	193 249	Planlama
Dicle Sol Sahil Pompaj Sulaması	-	-	52 123	Planlama
11.GARZAN PROJESİ	90	315	60 000	
Garzan Barajı ve HES	90	315	-	Ön İnceleme
Garzan Sulaması	-	-	60 000	Ön İnceleme
12.İLİSU PROJESİ	1 200	3 833	-	
Ilisu Barajı ve HES	1 200	3 833	-	İnşa
13.CİZRE PROJESİ	240	1 208	121 000	
Cizre Barajı ve HES	240	1 208	-	Planlama
Nusaybin Cizre-İdil Sulaması	-	-	89 000	Ön İnceleme
Silopi Ovası Sulaması	-	-	32 000	Ön İnceleme
MÜNFERİT PROJELER*			36 548	
Devegeçidi Barajı	-	-	10 600	İşletme
Silvan I. ve II. Kısım Sulamaları	-	-	8 790	İşletme
Nerdüş Sulaması	-	-	2 740	İşletme
Çınar-Göksu Barajı ve Sulaması	-	-	4 234	İşletme
Garzan Kozluk Sulaması	-	-	3 973	İşletme
Çınar-Dilaver Projesi	-	-	4 350	Planlama
Ergani Projesi	-	-	1 861	Kati Proje
MÜNFERİT PROJELER TOPLAMI(*)	14,4	42	99 378	
GAP TOPLAMI	7 476	27 345	1 720 921	

Kaynak: DSİ Genel Müdürlüğü

(*) Münferit Projeler toplam 99.378 ha olup GAP kapsamında incelenmediğinden toplamlarda dikkate alınmamıştır



GAP BÖLGESİ SOSYO-EKONOMİK ÖZELLİKLERİ

GAP İlleri (TRC)*

TRC1	TRC2	TRC3
Adıyaman	Diyarbakır	Batman
Gaziantep	Şanlıurfa	Mardin
Kilis		Siirt
		Şırnak

* İstatistiki Bölge Birimleri Sınıflandırması (Düzey 2)

İdari Durum

Yüzölçümü:	75 193 km ² (Türkiye'nin % 10'u)
İl:	9
İlçe:	79
Belediye Sayısı:	195
Kırsal Ünite:	8 812
Köy:	4 111
Mezra ve Köy Altı:	4 701

Demografik Bilgiler

(2000 Yılı Genel Nüfus Sayımı Sonuçları)

	<u>GAP</u>	<u>TÜRKİYE</u>
NÜFUSU (2000) :	6.6 milyon	67.8 milyon
NÜFUSU (2006) **:	7.3 milyon	72.9 milyon
NÜFUS YOĞUNLUĞU:	88	88
ŞEHİR NÜFUSU (%):	62.7	64.9
KÖY NÜFUSU (%):	37.3	35.1
NÜFUS ARTIŞ HIZI:	Binde 24.8	Binde 18.3
Köy:	Binde 7.7	Binde 4.2
Şehir:	Binde 36.6	Binde 26.8
ŞEHİRLEŞME ORANI (%):	62.7	64.9
ORTALAMA HANE HALKI:	7 kişi	5 kişi
BEBEK ÖLÜM HIZI (2000) :	Binde 48	Binde 43
DOĞURGANLIK HIZI (2000):	5 çocuk	3 çocuk

**2006 yılı TÜİK tahmini

Nüfusun İllere Göre Dağılımı

	1990*	2000	2006**
Adıyaman	510 827	623 811	678
Batman	344 121	456 734	518
Diyarbakır	1 096 447	1 362 708	1 494
Gaziantep	1 010 396	1 285 249	1 427
Kilis	130 198	114 724	98
Mardin	558 275	705 098	780
Siirt	243 435	263 676	266
Şanlıurfa	1 001 455	1 443 422	1 700
Şırnak	262 006	353 197	404
GAP	5 157 160	6 608 619	7 365
Türkiye	56 473 035	67 803 927	72 974

Kaynak: 2000 Genel Nüfus Sayımı, Nüfusun Sosyal ve Ekonomik Nitelikleri, Türkiye İstatistik Kurumu (TÜİK)

* 1990 Genel Nüfus Sayımı'nın Kesin Sonuçları, 2000 Genel Nüfus Sayımı günündeki idari bölünüşe göre yeniden düzenlenmiştir.

** Türkiye İstatistik Kurumu TÜİK tahmini sonuçları

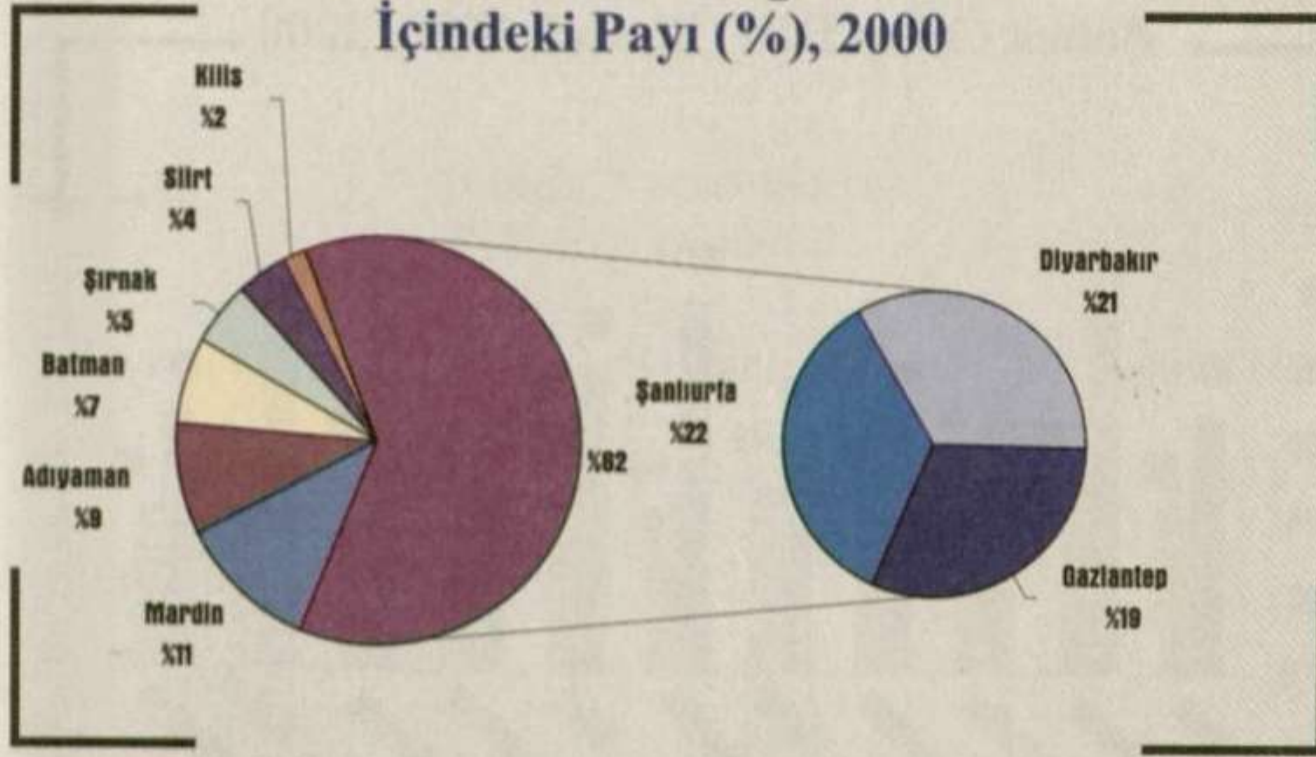
İllere Göre Şehirleşme Oranı ve Nüfus Yoğunluğu (2000)

	Şehirleşme Oranı % (*)	Yıllık Nüfus Artış Hızı Binde 1990-2000	Nüfus Yoğunluğu Kişi Km ²
Adıyaman	54.3	19.9	88.7
Batman	66.6	28.3	98.0
Diyarbakır	60.0	21.7	90.5
Gaziantep	78.5	24.0	188.5
Kilis	65.4	- 12.6	80.3
Mardin	55.5	23.3	80.1
Siirt	58.2	8.0	48.1
Şanlıurfa	58.3	36.5	76.9
Şırnak	59.8	29.9	49.4
GAP	62.7	24.8	88.0
Türkiye	64.9	18.3	88.0

(*) Şehirleşme Oranı: TÜİK tarafından, idari bölünüşe göre il ve ilçe merkezlerinde bulunan nüfus şehir nüfusu, bucak ve köylerde bulunan nüfus ise köy nüfusu olarak tanımlanmıştır. Şehirleşme oranı ise toplam nüfus içinde şehirde yaşayanların oranıdır.

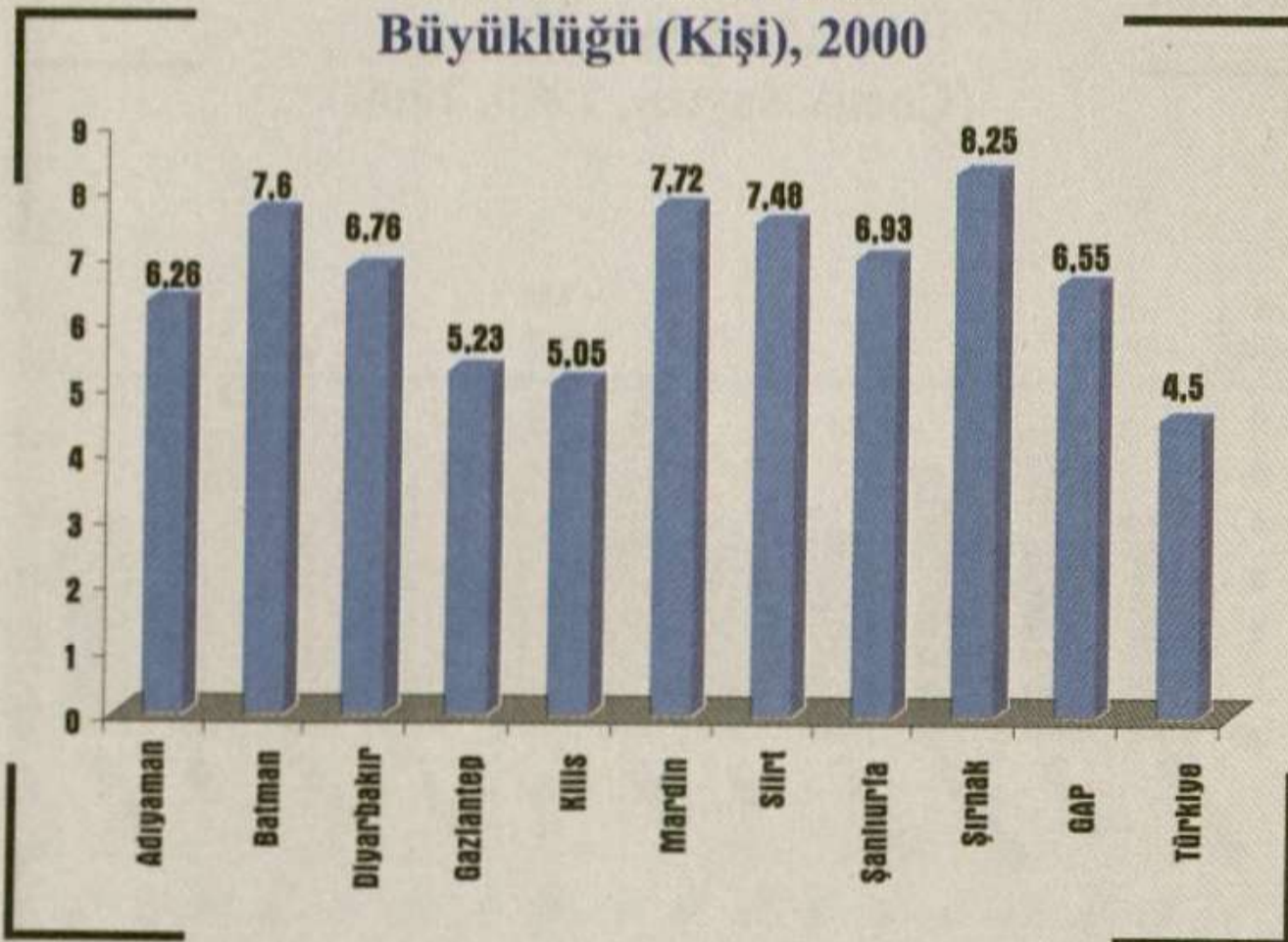
Kaynak: 2000 Genel Nüfus Sayımı, Nüfusun Sosyal ve Ekonomik Nitelikleri, TÜİK.

GAP İlleri'nin Bölge Nüfusu İçindeki Payı (%), 2000



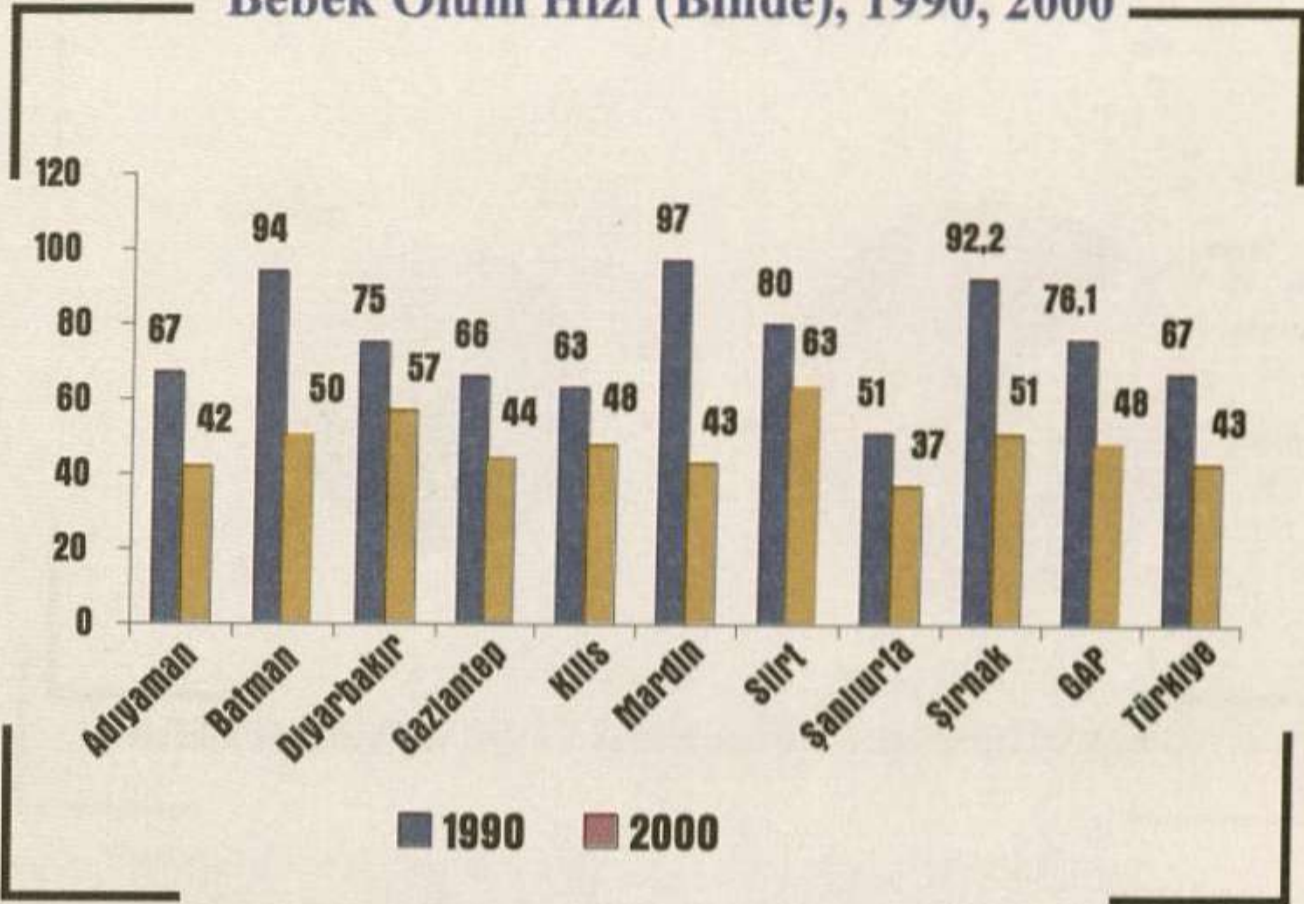
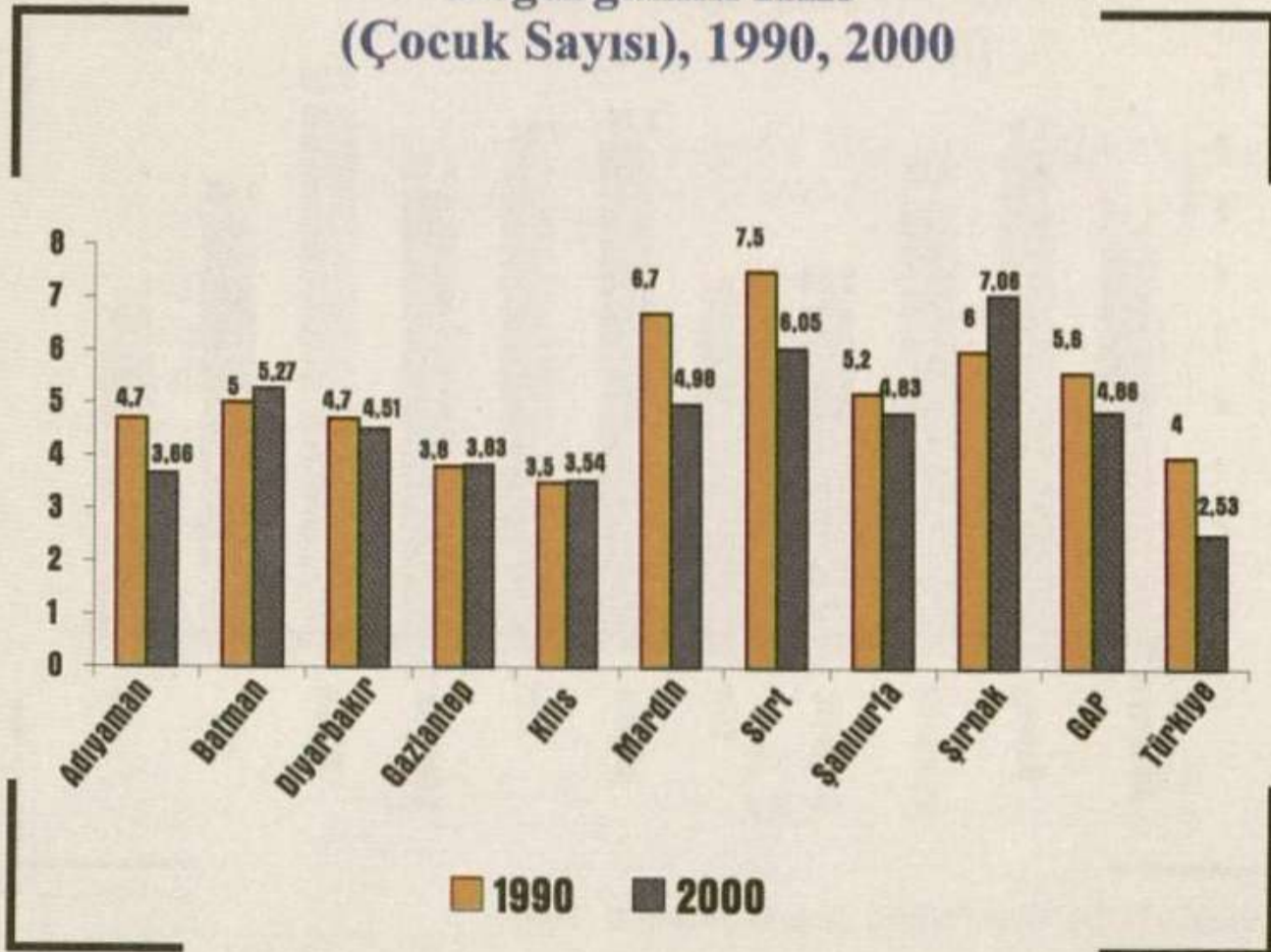
Kaynak: TÜİK, 2000 Genel Nüfus Sayımı, Nüfusun Sosyal ve Ekonomik Etkileri

Ortalama Hane Halkı Büyüklüğü (Kişi), 2000



Kaynak: TÜİK, Genel Nüfus Sayımı Sonuçları, 2000

Bebek Ölüm Hızı (Binde), 1990, 2000

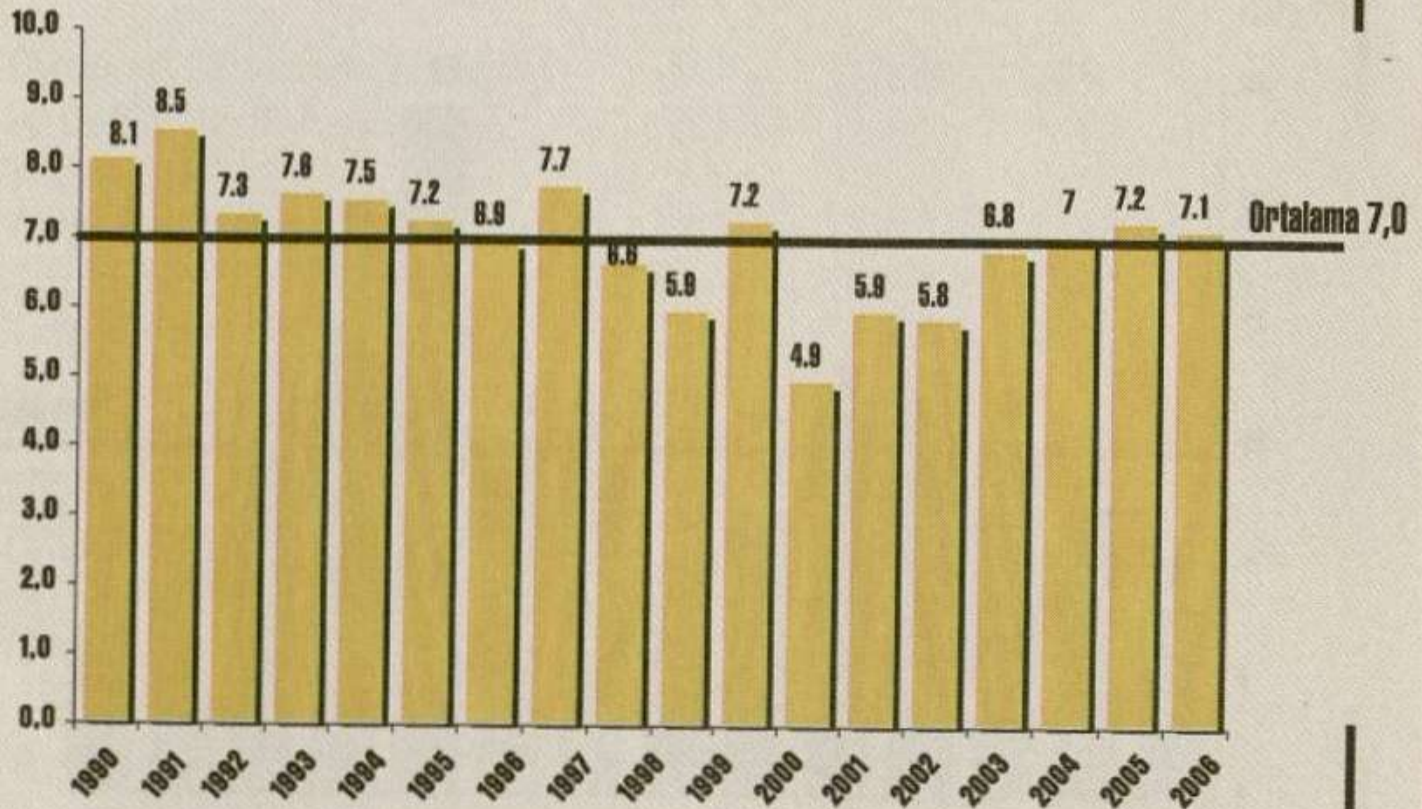
Doğurganlık Hızı
(Çocuk Sayısı), 1990, 2000

Kaynak: TÜİK, Genel Nüfus Sayımı Sonuçları, 2000

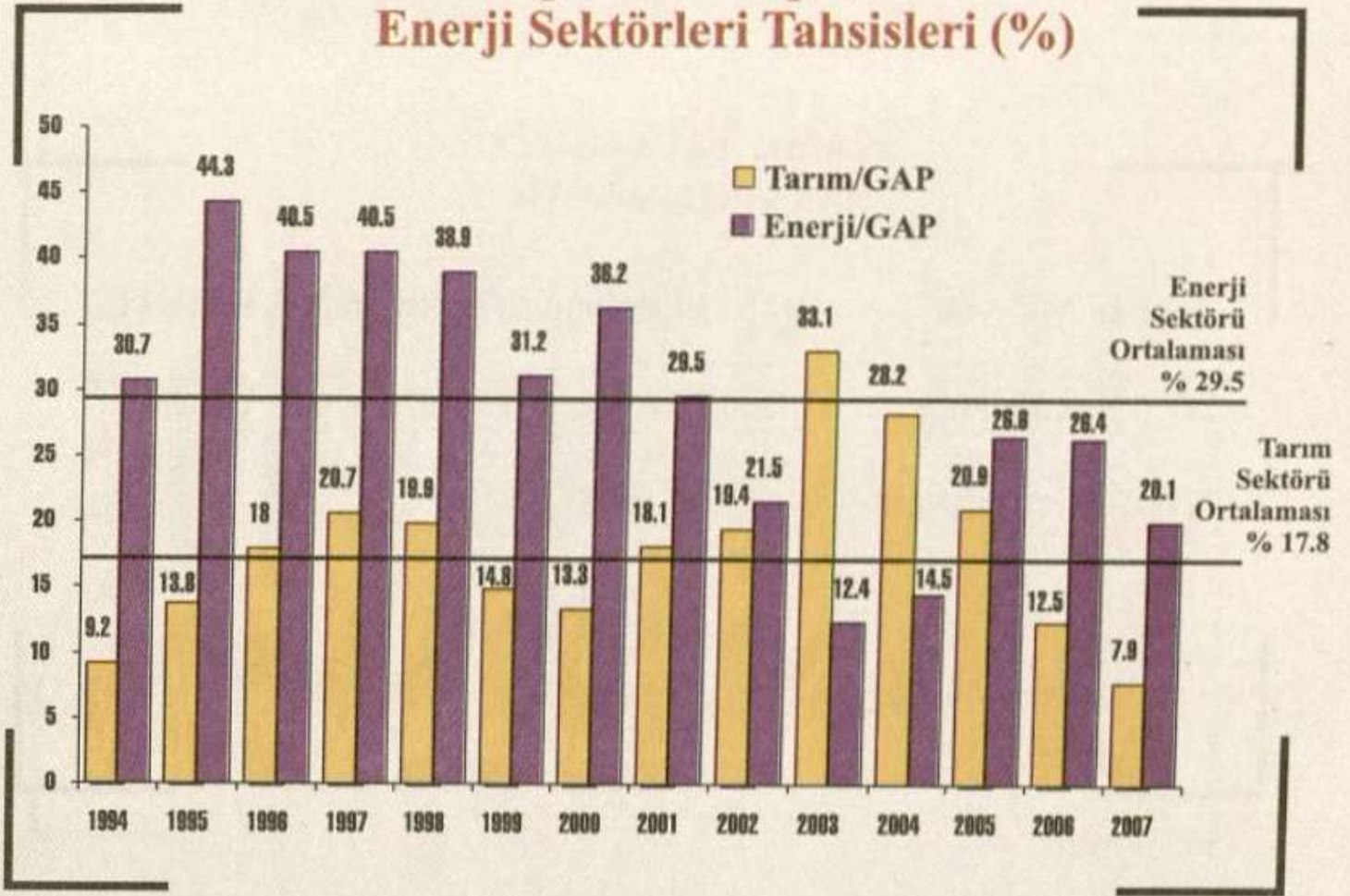
GAP'İN FİNANSMAN BOYUTU

Kamu Yatırımları
2007 yılı fiyatlarıyla

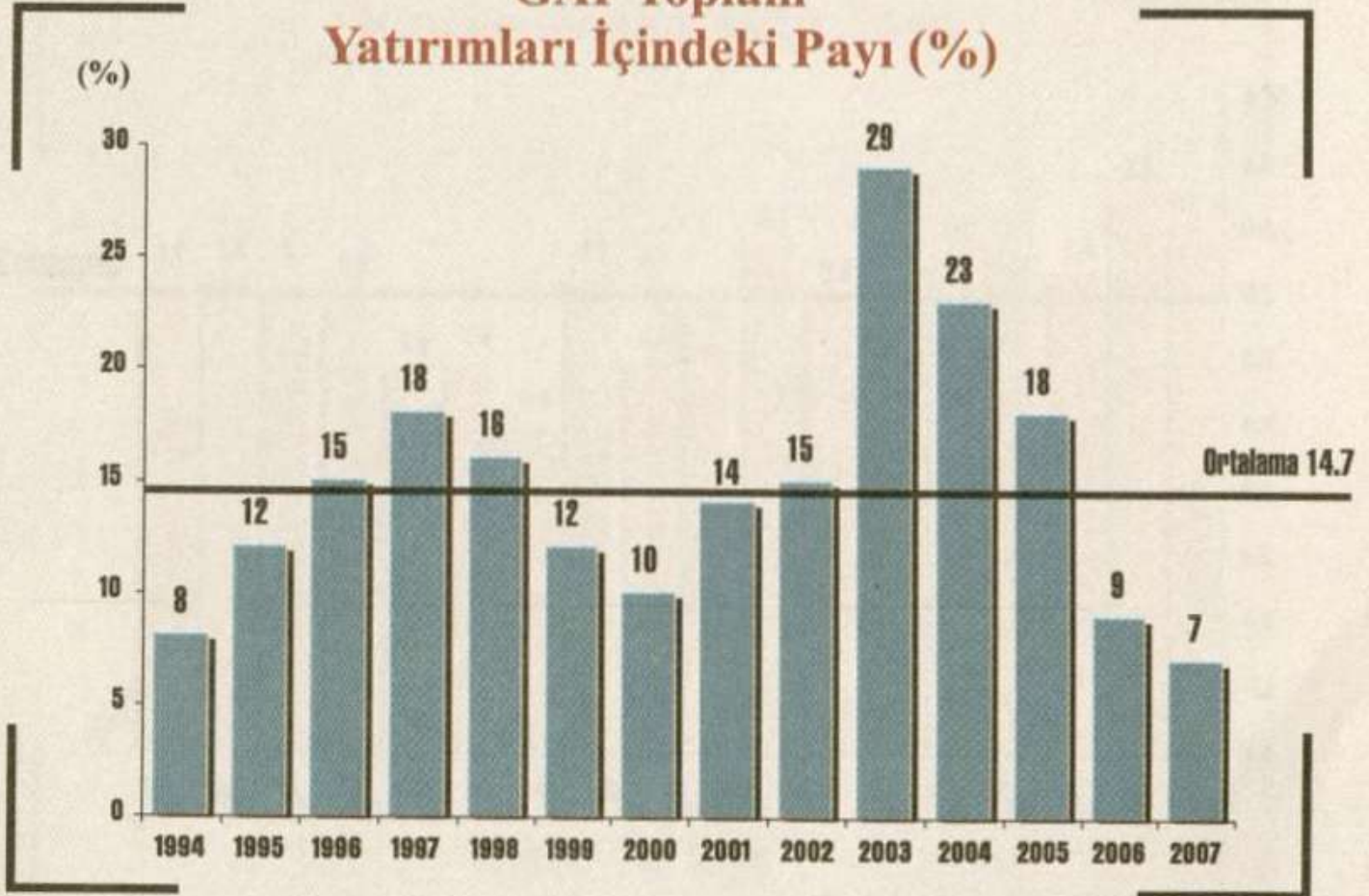
Toplam Maliyet	39 milyar 287 milyon 353 bin YTL
2006 Sonu Harcama	23 milyar 313 milyon 874 bin YTL
Nakdi Gerçekleşme	% 59,3
Tarım	% 26,0
Enerji	% 83,6
Ulaştırma/Haber	% 45,3
Turizm	% 31,9

GAP Yatırım Tahsislerinin
Türkiye İçindeki Payı %

GAP Bölgesi'nde Yapılan Tarım ve Enerji Sektörleri Tahsisleri (%)



GAP Sulama Yatırımlarının GAP Toplam Yatırımları İçindeki Payı (%)



2005-2007

GAP Yatırımlarının Sektörel Dağılımı

(Münferit+Muhtelif Projeler)

(Yılı Fiyatlarıyla, Bin YTL)

	2005	2006	2007
Tarım	230 109	123 501	96 940
Enerji	292 324	260 880	245 629
Ulaştırma	153 831	221 047	178 474
Eğitim	64 595	93 276	99 619
Sağlık	84 189	106 095	128 978
Diğer Sektörler Toplamı	374 487	458 114	470 865
GAP Toplam	1 199 535	1 262 913	1 220 505

**Kamu Kurumlarının Toplam
GAP Yatırımları İçindeki Payı (%)**

	2005	2006	2007
Tarım ve Köyişleri Bakanlığı	0.1	0.4	0.03
Milli Eğitim Bakanlığı	2.3	3.8	3.1
Sağlık Bakanlığı	5.0	7.3	7.3
YÖK Başkanlığı	4.2	8.7	7.3
DSİ Genel Müdürlüğü	45.0	36.4	26.1
Karayolları Gn. Md.	11.0	20.2	12.2
KHGM	6.2	-	-
Tarım Reformu Gn. Md.	0.1	0.2	0.2
TEDAŞ Gn. Md.	2.5	2.4	2.1
TEİAŞ Gn. Md.	1.6	2.4	1.1
EÜAŞ Gn. Md.	0.3	0.3	0.1
TPAO	10.1	6.7	6.9
GAP İdaresi	1.0	1.1	1.0
Diğer Kurumlar	10.6	10.1	32.5
GAP Toplamı	100.0	100.0	100.0



TARIM**TARIMSAL POTANSİYEL VE GELİŞMELER**

Fırat ve Dicle'nin Debisi 53 milyar m³/yıl

**Fırat ve Dicle nehirleri
Türkiye'nin toplam akarsu potansiyelinin
% 28.5'ini oluşturmaktadır.**

GAP YER ALTI SUYU POTANSİYELİ: 1.5 milyar m³ (tahmini)

**İŞLETMELİ TARIMA ELVERİŞLİ I., II. VE III. SINIF ARAZİ
2.5 milyon ha (% 33)**

IV. SINIF ARAZİ : 649,3 bin ha

SULANABİLİR ALAN: 2.1 milyon ha

Toprakların % 42.2'si tarıma elverişli görülmektedir.

**TARIMA KAZANDIRILABİLİR TAŞLI ARAZİ
266 bin ha (% 60 Şanlıurfa)**

- **GAP Bölgesi 2.1 milyon ha'lık sulama potansiyeline sahiptir. Bu alan, Türkiye'nin ekonomik olarak sulanabilir alanının (8.5 milyon ha)% 25'ini oluşturmaktadır.**
- **Sulu tarım alanlarında pamuk ana üründür. (% 85)**
- **Verimlilikteki artış endeksi, 1985 yılı baz olmak üzere pamukta 152, mısırdaki artış 161, buğdayda 114 ve arpada 106'ya ulaşmıştır.**

GAP BÖLGESİ'NDE KURULAN SULAMA BİRLİKLERİ (SB)

Şanlıurfa (25 Adet)

<u>Yeri</u>	<u>Adı</u>
Merkez	Tek Tek SB
Merkez	Yukarı Harran SB
Merkez	Fırat SB
Merkez	Şuayp SB
Merkez	Yeşilova SB
Merkez	Kurtuluş SB
Merkez	Bereket SB
Merkez	Tatarhöyük SB
Merkez	Kısas SB
Akçakale	Merkez SB
Akçakale	Tahılalan SB
Akçakale	Koruklu SB
Akçakale	Haktanır SB
Akçakale	Yalınlı-Onortak SB
Akçakale	Topçu Gündaş SB
Akçakale	Bolatlar SB
Bozova	Atatürk Barajı SB
Harran	Harran SB
Harran	GAP SB
Harran	İmambakır SB
Harran	Reha SB
Ceylanpınar	İkircip SB
Şanlıurfa	Onüçüncü Yedek
Şanlıurfa	Sevimli Elveren SB
Şanlıurfa	Yeşilova SB

Batman (3 Adet)

<u>Yeri</u>	<u>Adı</u>
Batman	Sol sahil SB
Batman	Sağ sahil SB
Batman	Silvan SB

Gaziantep (1 Adet)

<u>Yeri</u>	<u>Adı</u>
Gaziantep	Kayacık SB

Diyarbakır (3 Adet)

<u>Yeri</u>	<u>Adı</u>
Diyarbakır	Gözegöl SB
Diyarbakır	Devegeçidi SB
Diyarbakır	Çınar-Göksu SB

Temmuz 2007 tarihi itibariyle GAP Bölgesi'nde toplam 32 adet sulama birliği mevcuttur.

TARIM

GAP KAPSAMINDAKİ
BARAJLARİŞLETMEDE OLAN
BARAJLAR*FIRAT HAVZASI**Bitiş Yılı*

1.Karakaya Barajı ve HES	1987
2.Atatürk Barajı ve HES	1992
3.Birecik Barajı ve HES	2000
4.Karkamış Barajı ve HES	1999
5.Çamgazi Barajı	1998
6.Hancağız Barajı	1988
7.Koçali Barajı ve HES	
8.Sırımtaş Barajı ve HES	
9.Büyükçay Barajı ve HES	
10.Kahta Barajı ve HES	
11.Çataltepe Barajı	
12.Gömikan Barajı	
13.Kayacık Barajı	
14.Kemlin Barajı	

DİCLE HAVZASI

15.Kralkızı Barajı ve HES	1997
16.Dicle Barajı ve HES	1997
17.Batman Barajı ve HES	1998
18.Ilısu Barajı	
19.Silvan Barajı	
20.Kayser Barajı	
21.Garzan Barajı	
22.Cizre Barajı	

*MÜNFERİT PROJELER**Fırat Havzası*

1.Hacıhıdır Barajı	1989
2.Dumluca Barajı	1991
3.Seve Barajı	
4.Besni Barajı	
5.Ardıl Barajı	

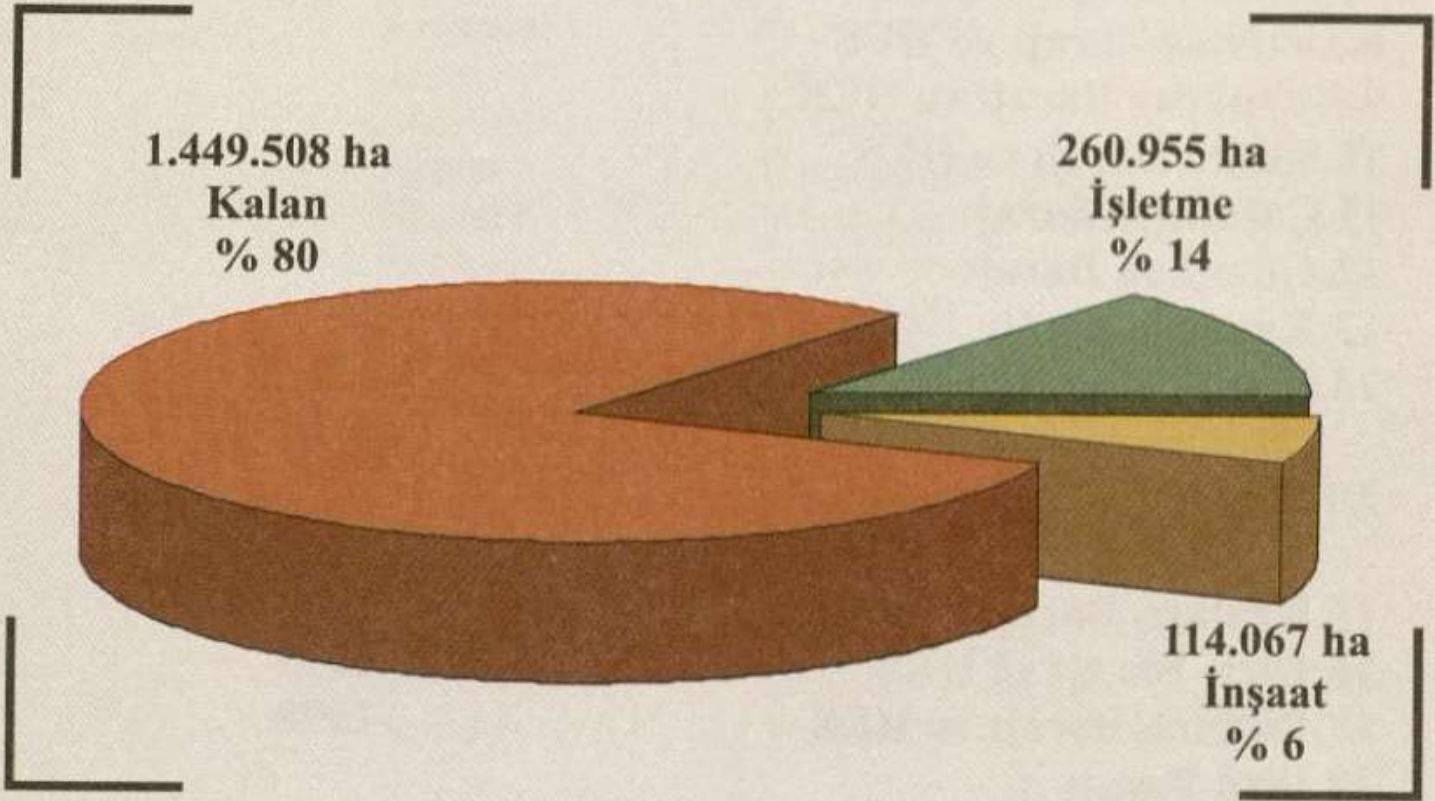
Dicle Havzası

6.Devegeçidi Barajı	1972
7.Çınar-Göksu Barajı	1991

SULAMA PROJELERİNDE FİZİKİ GERÇEKLEŞME

Sulanacak Alan:	1.8 milyon ha
Sulanan Alan (İşletmede):	260 955 ha (% 14)
İnşaat Halinde:	114 067 ha (% 6)

GAP'ın sulama projeleri tamamlandığında, şimdiye kadar Türkiye'de devlet eliyle gerçekleştirilen sulama alanına eşit bir alan sulamaya açılmış olacaktır.



TOPLAM 1 822 000 ha

GAP'ta Mevcut Sulamalar**İşletmede Olan Sulamalar****Sulanan Alan (ha)**

1. Bozova Pompaj Sulaması 1. Kısım	8 669
2. Yaylak Ovası Sulaması (kısmi)	18 322
3. Bozova Merkez Pompaj Sulaması	1 080
4. Şanlıurfa-Harran Ovaları Sul. (kısmi)	133 195
5. Yukarı Harran Sulaması (kısmi)	6 065
6. Adıyaman-Çamgazi Sulaması (kısmi)	3 689
7. Kayacık Ovası Sulaması	680
8. Kralkızı-Dicle Pom. Sul. 1. Ks. (Kısmi)	6 692
9. Batman Sol Sahil Sulaması	855
10. Batman Sağ Sahil Sulaması	604
11. Akçakale Yas Sulaması	10 255
12. Ceylanpınar Yas Sulaması	9 000
13. Hancağız Sulaması	6 945
14. Hacıhıdır Sulaması	2 080
15. Derik-Dumluca Sulaması	1 860
16. Silvan I. ve II. Kısım Sulaması	8 790
17. Nusaybin Çağ-Çağ Sulaması	8 600
18. Silopi-Nerdüş Sulaması	2 740
19. Devegeçidi Sulaması	10 600
20. Çınar-Göksu Sulaması	4 234
21. Garzan-Kozluk Sulaması	3 973
22. Keysun YAS	2 400
23. Araban Sulaması	130
24. X. Bölge Küçük Su İşleri Toplamı	3 258
25. XV. Bölge Küçük Su İşleri Toplamı	900
26. XX. Bölge Küçük Su İşleri Toplamı	4 939
27. XV. Paşabağ Sulaması	400

Toplam**260 955**

Kaynak: DSİ Genel Müdürlüğü

GAP'ta İnşa Halindeki Sulamalar**Sulamamın Adı****İli****Sulanacak Alan (ha)**

1. Urfa-Harran Sul. (Kısmi)	Şanlıurfa	14 692
2. Yukarı Harran Ovası Sulaması (kısmi)	Şanlıurfa	7 390
3. Adıyaman-Çamgazi Sulaması	Adıyaman	4 311
4. Belkıs Nizip Sulaması	Gaziantep	11 925
5. Kayacık Ovası Sulaması	Gaziantep	19 320
6. Samsat Pompaj Sulaması	Adıyaman	2 806
7. Kralkızı-Dicle Sulaması (kısmi)	Diyarbakır	17 729
8. Batman Sol Sahil Sulaması (kısmi)	Batman	17 905
9. Batman Sağ Sahil Sulaması	Diyarbakır	17 989

Toplam**114 067**

Kaynak: DSİ Genel Müdürlüğü

Hükümetlerarası İkili İşbirliği Çerçevesinde Yapılması Planlanan GAP Sulamaları

Sulama Alanı (ha)

Aşağı Fırat II. Merhale

1.Mardin Ceylanpınar Sulaması I. Kısım İnşaatı*	23 739
2.Mardin Ceylanpınar Sulaması II. Kısım İnşaatı*	20 867
3.Mardin Ceylanpınar Sulaması III. Kısım İnşaatı*	22 500

Şanhurfa-Bozova Sulamaları

4.Bozova Pompaj Sulaması II.Kısım**	23 274
-------------------------------------	--------

Adıyaman-Kahta Projesi

5.Samsat Pompaj Sulaması II.Kısım İnşaatı*	6 436
--	-------

Kralkızı-Dicle I. Merhale

6.Kralkızı Cazibe Sulaması II.Kısım İnşaatı*	18 431
7.Kralkızı Cazibe Sulaması III.Kısım İnşaatı**	16 355

Kralkızı-Dicle II.Merhale

8.Kralkızı-Dicle PIII Pompaj Sul. I.Kısım İnşaatı**	16 309
9.Kralkızı-Dicle PIII Pompaj Sul. II.Kısım İnşaatı**	15 000
10.Kralkızı-Dicle PIV Pompaj Sulaması İnşaatı*	13 641
11.Suruç Ovası Pompaj Sulaması***	94 814

TOPLAM

271 366

Kaynak: DSİ Genel Müdürlüğü

* İsrail ile protokol imzalanmıştır. DSİ teknik ve mali müzakereler için yetkilendirilmiştir.

** Hollanda ile protokol imzalanmıştır. DSİ teknik ve mali müzakereler için yetkilendirilmiştir.

*** AGİT Zirvesi sırasında ABD ile protokol imzalanmıştır.

Harran Ovasında Sulamanın İlk Sonuçları

Örnek Alan Harran Ovası'nda Sulama Sonucu

Ortaya Çıkan Katma Değer

Yıl	Sulamaya Açılan	Katma Değer*
	Alan (ha)	Dolar/Kişi
Sulama Öncesi	30 000	596
1995	30 000	1 652
1996	40 000	1 717
1997	60 000	1 516
1998	90 000	1 987
1999	103 000	1 747
2000	111 600	1 519
2001	116 000	1 061
2002	119 000	1 116
2003	121 400	1 312
2004	123 340	1 135
2005	125 000	888 **
2006	130 000	859

* Katma Değer: GSÜD - Üretim Masrafları

** Ürün satış fiyatından kaynaklanmaktadır.

TOPLULAŞTIRMA

Sulanan Alan	260 955 ha
Toplulaştırması Tamamlanan Alan:	161 413 ha (268 köy)
Devam Eden Toplulaştırma Çalışmaları:	70 380 ha

Tamamlanan Arazi Toplulaştırma Projeleri

	Başlama Bitiş Tarihi	Toplulaştırma Alanı (ha)
Şanlıurfa (213 köy)	1990-1998	134 253
- Baziki Toplulaştırma Projesi (38 Köy)	1993-2006	18 500
- Şanlıurfa-Bozova Pompaj Sulama Alanı Toplulaştırma (I. Kısım) (17 Köy)	1996-2006	8 660
Toplam (268 köy)		161 413

Devam Eden Arazi Toplulaştırma Projeleri

	Başlama Bitiş Tarihi	Toplulaştırma Alanı (ha)
Harran Ovası	1990-2007	15 780
Harran Ovası	1990-2007	9 000
Harran Ovası	1990-2006	18 000
Harran Ovası	1990-2006	16 000
Harran Ovası (3 köy)	2006-2008	2 500
Kayacık Arazi Topulaştırma Projesi	2006-2009	9 100
Toplam		70 380

TARIM

TUZLANMA

Şanlıurfa-Harran Ovalarında;

Sulama Alanı: 166 000 ha

Sulanan Alan: 139 260 ha

Problemlili Alan: 50 000 ha alanda taban suyu seviyesi yüksek,
(Tuzlulaşma riski olabilir)

3 400 ha alanda tuzluluk ve alkalilik

Etüdü Tamamlanan Alan: 36 775 ha

İhale Çalışmaları Tamamlanan Alan: 19 975 ha

Kapalı Drenaj Çalışmaları Tamamlanan Alan : 7 349 ha

MEKANİZASYON

GAP Bölgesi 2005 Yılı Traktör Sayısı

İl	Paletli		Tek Akslı		İki Akslı		Toplam	
	2003	2005	2003	2005	2003	2005	2003	2005
Adıyaman	0	0	0	0	9 171	9 247	9 171	9 247
Diyarbakır	0	0	2	0	8 395	8 621	8 397	8 621
Gaziantep	1	1	0	0	8 456	8 661	8 457	8 662
Mardin	1	2	0	1	3 886	3 883	3 887	3 886
Siirt	25	25	0	0	1 315	1 365	1 340	1 390
Şanlıurfa	0	0	2	2	12 701	13 020	12 703	13 022
Batman	0	0	0	0	1 556	1 486	1 556	1 486
Şırnak	0	0	2	3	1 736	1 839	1 738	1 842
Kilis	0	0	0	0	2 110	1 568	2 110	1 568
TÜRKİYE	201	211	15 004	16 169	993 860	1 005 985	1 009 065	1 022 365
GAP	27	28	6	6	49 326	48 325	49 359	48 334
GAP/TÜRKİYE (%)	13.4	13.3	0.04	0.04	4.96	4.80	4.89	4.73

- GAP Bölgesi'nde 1989 yılında 31 475 olan toplam traktör sayısı 1999 yılında 46 640, 2005 yılında ise 48 334'e yükselmiştir.
- 1989 yılında Türkiye'de bulunan bütün traktörlerin % 4.7'si GAP Bölgesi'nde yer almaktayken, 1999 yılında bu oran % 5.05, 2003 yılında % 4.9, 2005 yılında ise % 4.7 olarak tespit edilmiştir.

ENERJİ - MADENCİLİK**GAP KAPSAMINDAKİ HES'LER**

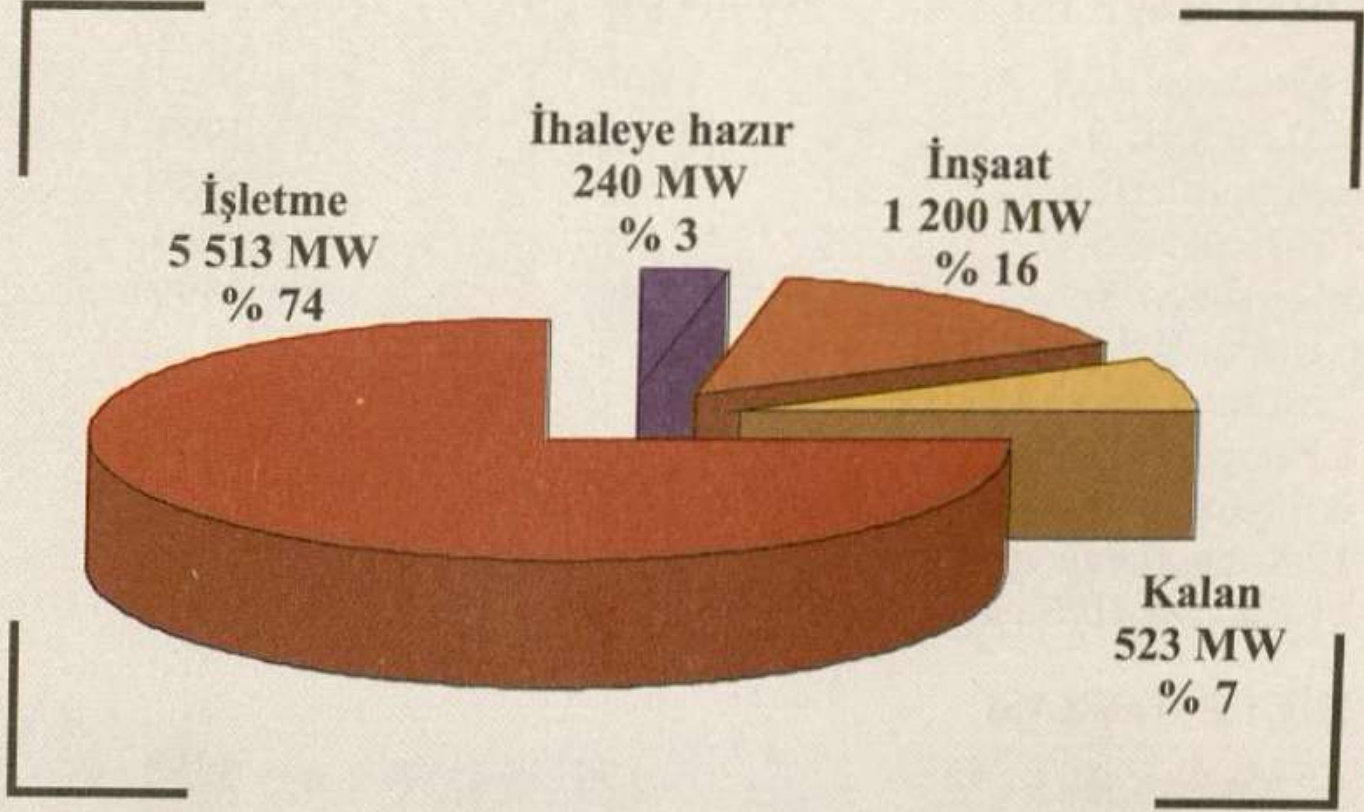
FIRAT HAVZASI	Kurulu Güç (MW)	İşletmeye Geçiş Yılı
1.Karakaya HES	1 800	1987
2.Atatürk HES	2 400	1993
3.Şanlıurfa HES	50	2005
4.Birecik HES	672	2000
5.Karkamış HES	189	1999
6.Koçali Barajı ve HES		
7.Sırımtaş Barajı ve HES		
8.Fatopaşa HES		
9.Büyükçay Barajı ve HES		
10.Kahta Barajı ve HES		
11.Erkenek HES		
DİCLE HAVZASI		
12.Kralkızı HES	94	1998
13.Dicle HES	110	1999
14.Batman HES	198	2003
15.Silvan Barajı ve HES		
16.Kayser Barajı ve HES		
17.Garzan Barajı ve HES		
18.Ilısu Barajı ve HES		
19.Cizre Barajı		
TOPLAM	5 513	

MÜNFERİT PROJELER*Fırat Havzası*

1. Çağ Çağ HES	1968
----------------	------

**2006 sonu itibariyle 1'i münferit olmak üzere
9 hidroelektrik santrali tamamlanmış,
santral kurulu güçleri itibariyle hidroelektrik enerji projelerinin
% 74'ü (5 513 MW) gerçekleşmiştir.**

GAP HİDROELEKTRİK ENERJİ PROJELERİ (SANTRAL KURULU GÜÇLERİ)



Tamamlanan HES'lerin Kümülatif Elektrik Üretimi (Milyar kWh)

Baraj ve HES	İşletmeye Geçiş Yılı	Elektrik Üretimi
KARAKAYA BARAJI ve HES	1987	143.8
ATATÜRK BARAJI ve HES	1993	111.2
KRALKIZI BARAJI ve HES	1998	1.0
KARKAMIŞ BARAJI ve HES	1999	2.6
DİCLE BARAJI ve HES	1999	1.1
BİRECİK BARAJI ve HES	2000	13.1
BATMAN BARAJI ve HES	2003	1.5
Toplam		274.3

Kaynak: TEİAŞ Genel Müdürlüğü
(*) 2006 yılı sonu itibariyle

GAP kapsamında tamamlanan hidroelektrik santrallerinin işletmeye alınışından 2006 yılı sonuna kadar 274.3 milyar kilovat-saat elektrik enerjisi üretilmiştir. Bu enerjinin parasal değeri 16.5 milyar ABD Doları'dır (1 kWh=6 cent).

ENERJİ ÜRETİMİNDE TÜRKİYE-GAP KARŞILAŞTIRMASI

(Milyar kWh)

Yıl	Türkiye				GAP	GAP/Türkiye	
	Termik	Hidrolik	Rüzgar	Toplam	Hidrolik	Hidrolik (%)	Toplam (%)
1995	52.6	32.0		84.6	16.1	50.0	19.0
1996	54.5	40.4		94.9	19.3	48.0	20.0
1997	63.3	39.8		103.1	19.4	48.7	18.8
1998	68.7	42.2		110.9	20.1	47.5	18.0
1999	81.8	34.6		116.4	14.8	42.7	12.7
2000	94.2	30.9		125.1	12.1	39.2	9.7
2001	99.0	24.0		123.0	11.5	47.9	9.3
2002	95.4	33.7		129.1	12.4	36.8	9.6
2003	104.8	35.3	0.06	140.1	15.3	43.3	10.9
2004	104.0	46.1	0.06	234.0	22.4	48.7	14.8
2005	121.9	39.6	0.06	161.5	18.7	47.2	11.6
2006	131.4	44.2	0.13	175.7	21.4	48.5	12.2

Kaynak: TEİAŞ Genel Müdürlüğü

GAP'IN HİDROELEKTRİK GETİRİSİ (2006)

	Milyar kWh	Eşdeğeri Milyon \$
Karakaya	8.6	516
Atatürk	8.9	533
Kralkızı	0.1	7
Karkamış	0.4	28
Dicle	0.2	13
Birecik	2.7	160
Batman	0.5	31
GAP	21.4	1 288

Kaynak: TEİAŞ Genel Müdürlüğü

Türkiye'de 2006 yılında üretilen 44.2 milyar kilovat-saatlik hidroelektrik enerjisi içinde, GAP 21.4 milyar kilovat-saatlik hidroelektrik üretimiyle % 48.5'lik bir paya sahiptir. Üretilen elektriğin parasal değeri ise 1.3 milyar ABD Doları'dır. Yine 2006 yılında Türkiye'nin 175,7 milyar kilovat-saatlik toplam enerji üretimi (termik, hidrolik ve rüzgar) içinde GAP'ın payı % 12.2 olmuştur.

GAP BÖLGESİ'NDE İLLER İTİBARIYLA ELEKTRİK TÜKETİM MİKTARLARI (2002)

(Mwh)

İl	Mesken	Ticaret	Resmi Daire	Sanayi	Tarımsal Sulama	Aydınlatma (Ücretsiz)	Diğer	Toplam
Adıyaman	116 943	24 366	11 224	316 039	46 018	20 167	10 314	545 072
Diyarbakır	298 677	65 822	150 842	121 160	88 076	216 040	55 983	996 600
Gaziantep	366 321	102 442	306 576	1 486 192	64 546	152 939	18 268	2 497 285
Mardin	77 243	13 816	30 712	95 751	143 160	123 616	34 297	518 594
Siirt	33 310	5 500	23 815	103 515	4 920	36 713	6 102	213 876
Şanlıurfa	331 255	65 598	66 048	238 209	308 995	166 498	72 896	1 249 498
Batman	54 133	14 047	45 693	80 474	14 866	84 878	35 264	329 355
Şırnak	49 907	6 749	43 996	72 782	12 099	29 025	905	215 463
Kilis	28 570	4 700	4 348	6 750	6 625	10 221	6 018	67 233
GAP Toplamı	1 356 359	303 041	683 253	2 520 872	689 306	840 096	240 048	6 632 976

Kaynak: TEDAŞ Genel Müdürlüğü, 2007

GAP BÖLGESİ'NDE İLLER İTİBARIYLA ELEKTRİK TÜKETİM MİKTARLARI (2006)

(Mwh)

İl	Mesken	Ticaret	Resmi Daire	Sanayi	Tarımsal Sulama	Aydınlatma (Ücretli)	Aydınlatma (Ücretsiz)	Diğer	Toplam
Adıyaman	140 524	34 981	20 092	413 704	47 876	7 158		108 901	773 236
Diyarbakır	498 893	181 672	136 341	157 433	85 438	8 026	112 000	157 713	1 337 516
Gaziantep	608 491	405 075	46 007	2 051 996	75 845	91 010		155 948	3 434 373
Mardin	118 290	31 953	32 125	134 015	166 911		170 402	171 748	825 445
Siirt	53 501	12 794	28 978	134 315	825	1 962	38 378	9 692	280 445
Şanlıurfa	491 079	126 637	56 818	286 705	258 687		248 438	199 734	1 668 098
Batman	119 335	34 526	24 021	112 633	38 068	34 049		45 905	408 537
Şırnak	36 009	6 690	17 031	563	1 109		722	10 337	72 462
Kilis	36 660	9 074	14 755	6 664	5 639	3 814		4 526	84 132
GAP Toplamı	2 105 783	843 403	376 166	3 298 029	680 399	146 018	569 940	864 504	8 884 243

Kaynak: TEDAŞ Genel Müdürlüğü, 2007

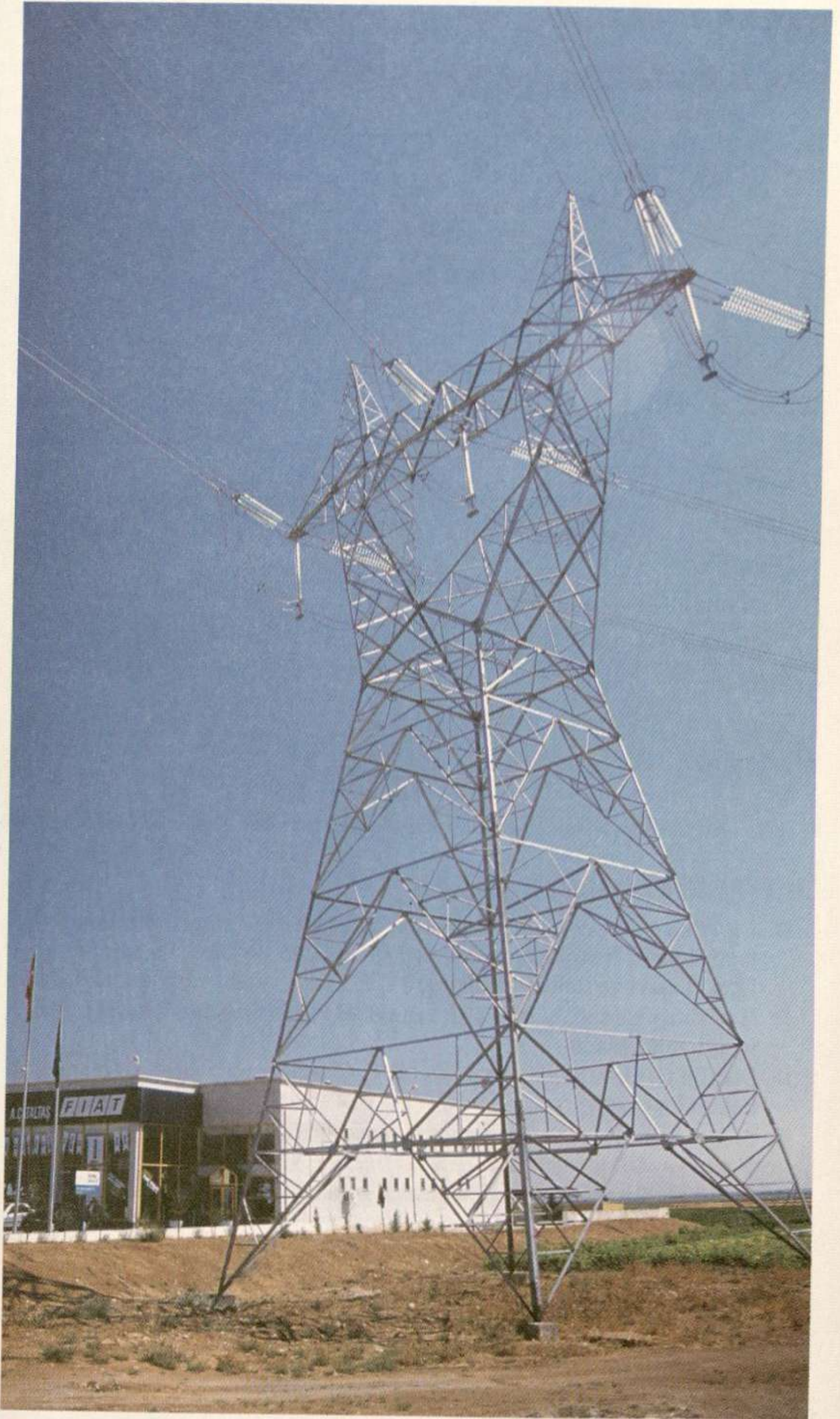
GAP BÖLGESİ MADEN VE ENERJİ KAYNAKLARI

	Alüminyum	Asbest	Asfaltit	Boksit	Barit	Bakır	Krom	Demir	Fosfat	Kurşun	Çinko	Manganez	Tuğla Kiremit (Kil)	Çimento Hammaddeleri	Mika	Toz-Kireç (Kireçtaşı)	Mermer	Dolomit	Uranyum	Jeotermal Enerji Kaynakları	
Adıyaman						●		●	●	●	●	●	●								●
Batman					●			●					●								●
Diyarbakır					●	●	●	●	●	●	●		●	●	●	●	●				●
Gaziantep	●	●		●			●	●				●	●			●		●			●
Şanlıurfa									●				●	●							●
Şırnak			●						●												●
Siirt		●			●		●			●	●			●			●				●
Mardin									●					●						●	●
Kilis								●	●			●									

Kaynak: Türkiye Jeotermal Kaynakları Envanteri-2005, Maden Tetkik ve Arama Genel Müdürlüğü

JEOTERMAL KAYNAKLAR

- Diyarbakır'da Çermik jeotermal alanında pompaj sulamalı bir kuyu faaliyettedir. Birçok pansiyon, kaplıca tesisleri ile Dicle Üniversitesi Fizik Tedavi ve Rehabilitasyon Merkezi sıcak sudan yararlanmaktadır.
- Gaziantep-Kartalköy'de, 27°C sıcaklıktaki kaynaklardan içmece olarak yararlanılmaktadır.
- Mardin Germav ılısu kaynağı, 63.5 °C sıcaklıkta olup şifalı su olarak kullanılmaktadır.
- Siirt'te Billoris jeotermal alanında sıcaklıkları 30-35 °C olan 5 adet kaynak mevcuttur.
- Şanlıurfa Karaali jeotermal alanında sıcaklıkları 39-49 °C olan 5 kuyu faaliyettedir.
- Batman İli Kozluk-Taşlıdere jeotermal alanında bulunan Holi kaplıca kaynağının sıcaklığı 83 °C olup kaplıca amaçlı yararlanılmaktadır.
- Şırnak İli Güçlükonak Hısta jeotermal alanındaki su kaynağının sıcaklığı 63.5 °C'dir.



SANAYİ**ORGANİZE SANAYİ BÖLGELERİ (OSB)****Tamamlanan: 8****İşletme Sayısı: 953**

848 adet tamamlanan

105 adet devam eden

İnşa halinde: 11 adet**Organize Sanayi Bölgelerinin İl Bazında Dağılımı**

İLLER	TAMAMLANAN OSB	DEVAM EDEN OSB
ADİYAMAN	Adıyaman OSB (150 ha)	Besni OSB 140 ha (50 ha) Gölbaşı OSB 110 ha (50 ha)
DİYARBAKIR		Diyarbakır OSB 523 ha
KİLİS	Merkez OSB (90 ha)	
MARDİN	Merkez OSB (300 ha)	
ŞANLIURFA	Merkez I OSB (286 ha)	Merkez II(Tevsii) OSB 1170 ha (100ha) Birecik OSB 200 ha (50 ha)
ŞIRNAK		Merkez OSB 130 ha (50 ha) Cizre OSB 100 ha (50 ha)
BATMAN		Merkez OSB 100 ha
GAZİANTEP	Merkez I OSB (260 ha) Merkez II OSB (500 ha) Merkez III OSB (540 ha)	Nizip OSB 100 ha (93 ha) Merkez IV OSB 1030 ha Gaziantep Besi OSB 460 ha (50 ha)
SİİRT	Merkez OSB (70 ha)	

Kaynak: Sanayi ve Ticaret Bakanlığı, 2007

Tamamlanan 8 OSB dışında; inşaat halinde olmalarına rağmen Adıyaman-Besni, Diyarbakır ve Batman OSB'leri de kısmen faaliyete geçmiştir.

Faaliyetteki toplam OSB sayısı: 11 (8+3)

KÜÇÜK SANAYİ SİTELERİ (KSS)

Küçük Sanayi Siteleri: 37 adet

İşyeri Sayısı: 10.069

KÜÇÜK SANAYİ SİTELERİNİN İL BAZINDA DAĞILIMI

İLLER	TAMAMLANAN KSS	DEVAM EDEN KSS
ADİYAMAN	Adıyaman KSS (350 işyeri)	Besni KSS (350 işyeri) Gölbasi KSS (60 işyeri) Kahta KSS (80 işyeri)
DİYARBAKIR	Merkez KSS Merkez OTO KSS Bismil KSS Ergani KSS Merkez Marangozlar KSS Silvan KSS (6 KSS 1 163 işyeri)	Merkez III Oto KSS (384 işyeri)
KİLİS		Merkez Yeni KSS (250 işyeri) Merkez (Pekmez Helva) KSS (100 işyeri)
MARDİN	Merkez KSS Nusaybin KSS Kızıltepe KSS (3 KSS 544 işyeri)	Midyat KSS (250 işyeri)
ŞANLIURFA	Evren I KSS Suruç KSS Siverek KSS Merkez II Bölüm Evren (4 KSS 1 205 işyeri)	Birecik Fırat KSS (300 işyeri)
ŞIRNAK		Merkez Örnek KSS (150 işyeri) Cizre KSS (100 işyeri)
BATMAN	Merkez KSS (250 işyeri)	Merkez II Ek KSS (150 işyeri)
GAZİANTEP	Merkez I.Bölüm KSS Merkez II.Bölüm KSS Merkez III.Bölüm KSS Nizip I.Bölüm KSS Nizip II .Bölüm KSS İsrahiye KSS Oğuzeli KSS Merkez-Ayakkabıcılar KSS Merkez-25 Aralık KSS (9 KSS 4 155 işyeri)	Gaziantep Nurdağı KSS
ŞİRT	Merkez Küçük KSS (128 işyeri)	

Kaynak: Sanayi ve Ticaret Bakanlığı, 2006

MEVCUT SANAYİ TESİSLERİ (2006)

	Gıda	Tekstil ve Deri	Kimya Petrol Plastik	Taş ve Toprağa Dayalı Sanayi	Makine Metal	Diğer	Toplam
Adıyaman	38	71	12	9	8	3	141
Batman	8	13	5	11	4	1	42
Diyarbakır	33	56	33	60	14	6	202
Kilis	22	2	7	2	1	1	35
Mardin	18	16	7	5	3	1	50
Siirt	7	2	1	6	2	1	19
Şanlıurfa	93	158	28	11	19	-	309
Gaziantep	187	512	85	34	87	22	927
Şırnak	4	2	-	7	-	1	14
GAP	410	832	178	145	138	36	1.834

Kaynak: GAP Bölge Müdürlüğü 2005 İmalat Sanayi Raporu

Yıllar İtibariyle GAP Bölgesi'nde Sanayi İşletmeleri ve İstihdam Sayısı

İller	1997		2002		2003		2004		2005		2006	
	İşletme Sayısı	İstihdam	İşletme Sayısı	İstihdam	İşletme Sayısı	İstihdam	İşletme Sayısı	İstihdam	İşletme Sayısı	İstihdam	İşletme Sayısı	İstihdam
Adıyaman	77	4 524	93	3 316	99	4 005	99	4 005	141	5 737	156	6 626
Batman	22	560	42	3 962	49	4 182	56	3 997	42	3 600	67	4 037
Diyarbakır	79	4 278	128	4 301	193	6 606	220	6 512	202	5 845	215	7 756
Gaziantep	467	28 678	567	20 334	567	20 334	839	46 302	927	49 806	922	52 679
Kilis	8	461	10	251	22	584	22	586	35	641	36	650
Mardin	38	1 442	39	1 822	39	1 822	49	2 200	50	2 121	50	2 068
Siirt	9	520	11	323	11	253	12	464	19	562	29	1 204
Şanlıurfa	125	4 726	210	4 655	287	4 828	308	5 568	309	4 948	345	5 415
Şırnak	3	128	6	138	5	120	7	211	14	341	14	341
GAP	828	45 317	1 102	39 102	1 272	42 734	1 612	69 845	1 739	73 601	1 834	80 776

Kaynak: GAP İdaresi Şanlıurfa Bölge Müdürlüğü

NOT: 10 kişiden fazla işçi çalıştıran işletmeleri kapsamaktadır.

GAP Bölgesi'nde 10 kişi ve daha fazla kişi çalıştıran işletmelerdeki toplam istihdam 80 776'dir.

KOBİ TEŞVİKLERİNİN 5 YILLIK TÜRKİYE VE GAP KARŞILAŞTIRMASI

<u>YIL</u>	<u>TÜRKİYE</u>		<u>GÜNEYDOĞU ANADOLU</u>		<u>GAP/TÜRKİYE (%)</u>	
	<u>Kredi (YTL)</u>	<u>İstihdam (Kişi)</u>	<u>Kredi (YTL)</u>	<u>İstihdam (Kişi)</u>	<u>Kredi</u>	<u>İstihdam</u>
2001	8 010 115	669	805 000	90	10	13
2002	26 716 232	1 484	1 989 281	96	7.4	6.4
2003	45 358 117	2 019	5 145 532	298	11	14.7
2004	63 314 616	3 138	7 755 662	392	12	12.4
2005	37 616 231	2 135	6 526 725	378	17	17
2006	26 180 425	1 346	3 011 000	244	11.5	18

Kaynak: Hazine Teşvik Uygulama

İHRACAT (1000 \$)

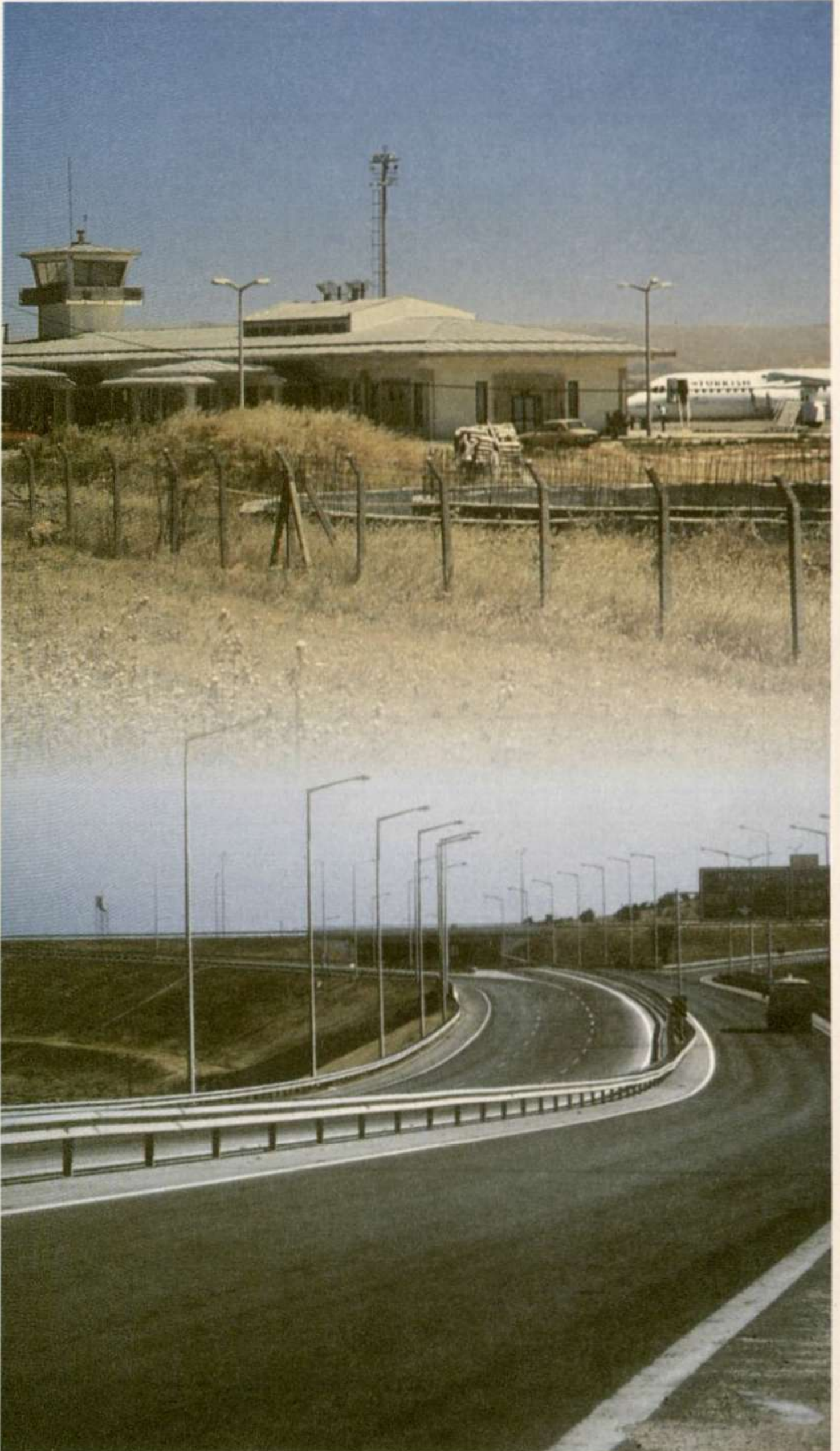
İLLER	2002	2003	2004	2005	2006
Adıyaman	8 097	12 003	20 812	22 212	24 413
Batman	600	3 006	15 518	44 402	17 702
Diyarbakır	6 811	11 824	36 047	57 763	64 459
Gaziantep	614 298	862 617	1 267 281	1 624 674	1 860 952
Kilis	2 486	2 814	3 202	4 496	7 968
Mardin	23 119	37 508	73 310	171 436	187 435
Siirt	360	664	2 465	5 785	1 010
Şırnak	21 056	39 308	106 013	250 275	209 361
Şanlıurfa	6 984	10 200	14 810	31 510	40 063
GAP	683 811	979 944	1 539 458	2 212 553	2 413 363
TÜRKİYE	36 059 089	47 252 836	63 167 153	73 476 408	85 141 517
GAP/ Türkiye (%)	1.9	2.0	2.4	3.0	2.8

Kaynak: Dış Ticaret Müsteşarlığı

İTHALAT (1000 \$)

İLLER	2002	2003	2004	2005	2006
Adıyaman	11 106	25 626	26 545	26 232	101 834
Batman	7 146	3 564	6 241	6 978	11 462
Diyarbakır	8 902	14 042	12 383	19 135	37 138
Gaziantep	655 409	1 005 151	1 337 855	1 692 352	1 770 405
Kilis	3 979	5 757	9 509	11 434	15 807
Mardin	10 793	23 301	36 800	30 529	49 752
Siirt	1 436	1 190	2 675	3 088	3 261
Şırnak	1 924	10 239	13 119	10 643	15 268
Şanlıurfa	64 364	84 461	101 234	115 460	134 442
GAP	775 059	1 173 331	1 546 361	1 915 851	2 139 369
TÜRKİYE	51 553 797	69 339 692	97 539 766	116 774 151	137 032 202
GAP/ Türkiye (%)	1.5	1.7	1.5	1.6	1.5

Kaynak: Dış Ticaret Müsteşarlığı



ULAŞTIRMA - HABERLEŞME

KARAYOLU

Karayolu Ağı Uzunluğu	34 975 km
Otoyol	203 km
Devlet ve İl Yolu	5 904 km
Bölünmüş Yol	507 km
Köy Yolu	28 361 km

Türkiye devlet ve il yolu şebekesinin % 9.2'si, köy yolları şebekesinin % 10.1'i Bölge'dedir ve Bölge'deki köylerin % 98'i anayol ağına bağlanmış durumdadır.

Gaziantep-Şanlıurfa Otoyolu'nun tamamı (Fırat Nehrinden geçişi sağlayacak köprü dahil) 2007 yılında trafiğe açılmış olacaktır

Şanlıurfa-Kızıltepe-Silopi Devlet Yolu'nun toplam uzunluğu 351 km'dir

Fiziki Gerçekleşme

Şanlıurfa-Viranşehir (91 km)	% 17
Viranşehir-Kızıltepe (72 km)	% 38
Kızıltepe-Nusaybin (56 km)	% 21
Nusaybin-Oyalı Ayr. (45 km)	% 31
Oyalı Ayr.-Cizre (55 km)	% 15
Cizre-Silopi (32 km)	% 15
Toplam (351 km)	% 20

HAVAYOLU

Havaalanı Sayısı	7 (2 Konvansiyonel + 5 STOL)
Konvansiyonel	2 (Gaziantep, Diyarbakır)
STOL	5 (Adıyaman, Batman, Mardin, Siirt, Şanlıurfa)

Şanlıurfa'nın kuzeyindeki Taşdağı mevkiinde bulunan

GAP Uluslararası Havalimanı

16 Temmuz 2007 tarihinde hizmete açılmıştır

DEMİRYOLU

Demiryolu ağı Bölge'deki yerleşmelerin çok azına hizmet verebilmektedir.

Bölge'deki Demiryolları Hat Uzunlukları (km)

Maden-Batman:	172.3
Batman-Kurtalan:	69.5
Narlı-Malatya:	181.6
Narlı-Gaziantep :	84.3
Gaziantep-Barak:	91.0
Barak-Nusaybin:	325.6
Şenyurt-Mardin:	25.5
Fevzipaşa-Narlı(*):	69.5

(*) Kısmen GAP Bölgesi içindedir.

TURİZM - KÜLTÜR

KÜLTÜR VE TURİZM BAKANLIĞI TARAFINDAN
TESCİL EDİLEN KÜLTÜR VARLIKLARI

1. SİVİL MİMARLIK ÖRNEKLERİ, 2007

Konut	1 956
Konak	21
Kabaltı	16
Konut+Kabaltı	10
TOPLAM	2 003

Kaynak: Kültür ve Turizm Bakanlığı 2007 Yılı Tescil Listeleri'nden derlenmiştir.

2. DİNİ MİMARLIK ÖRNEKLERİ, 2007

Cami	227
Mescit	21
Türbe	136
Tekke	5
Medrese	23
Mevlevihane	2
Kulliye	6
Kilise	91
TOPLAM	511

Kaynak: Kültür ve Turizm Bakanlığı 2007 Yılı Tescil Listeleri'nden derlenmiştir.

- 2007 yılında Bölge'de Kültür Bakanlığı tarafından tescil edilen 2 003 adet sivil mimarlık ve 511 adet dini mimarlık örneği bulunmaktadır.
- 2007 yılında, tescil edilmiş sivil mimarlık örnekleri açısından Gaziantep oldukça zengindir.
- Diyarbakır'ın da tescilli dini mimarlık örnekleri açısından en zengin il olduğu görülmektedir.

3. SİT ALANLARI, 2007

Höyük	449
Arkeolojik SİT	39
Kentsel SİT	12
Doğal SİT(Ağaç/Tepe/Göl)	39
Antik Kent	3
TOPLAM	542

Kaynak: Kültür ve Turizm Bakanlığı 2007 Yılı Tescil Listeleri'nden derlenmiştir.

Bölge illeri arasında Şanlıurfa, çok sayıda arkeolojik sit alanı ve höyükle, tescilli sit alanları sıralamasında ilk sırada yer almaktadır.

4. TİCARET YAPILARI, 2007

Han	55
Çarşı	8
Pazar	12
Bedesten	7
Kervansaray	3
TOPLAM	85

Kaynak: Kültür ve Turizm Bakanlığı 2007 Yılı Tescil Listeleri'nden derlenmiştir.

5. SU MİMARİSİ, 2007

Hamam	59
Çeşme	85
Köprü	84
TOPLAM	228

Kaynak: Kültür ve Turizm Bakanlığı 2007 Yılı Tescil Listeleri'nden derlenmiştir.

GAP Bölgesi çok sayıda kültürel varlığa sahip olmasına rağmen turizm altyapısındaki yetersizlikler nedeniyle turizm potansiyelini yeterince kullanamamaktadır.

GAP BÖLGESİNDE TESCİLLİ KÜLTÜR VARLIKLARI

Kültür ve Turizm Bakanlığı 2007	3 369
Vakıflar Genel Müdürlüğü 2006	472 (Tescil Edilenler)
Vakıflar Genel Müdürlüğü 2006	1 275 (Vakıflara ait eserler)

Kaynak : Kültür ve Turizm Bakanlığı-Vakıflar Genel Müdürlüğü Tescil Listeleri.

2005 yılı itibariyle;

Konaklama Tesis Sayısı	235
Turizm Yatırımı Belgeli	29
Turizm İşletmesi Belgeli	60
Belediye Yatırımı Belgeli	145

- Bu tesislerde toplam 18.696 yatak mevcuttur.
- Bölge'nin Türkiye genelindeki payı tesis konusunda % 2.8'dir.
- 2005 yılı itibariyle konaklama tesislerinde yerli ve yabancı geceleme sayıları 762 010'dur. Geceleme süresi önceki yıllara göre düşüş göstermiş olup yabancılarda ortalama 1.7 gün, yerli turistlerde ise 1.3 gün olarak gerçekleşmiştir.
- Toplam gecelemenin en yüksek olduğu iller Gaziantep, Diyarbakır ve Şanlıurfa'dır. Diyarbakır ve Gaziantep toplam turist sayısının % 20'sinin üzerinde pay alırken en az pay alan il ise % 1 ile Kilis olmuştur.
- 2006 yılı itibariyle turizm işletme belgeli ve belediye belgeli tesislerde yerli 663 208, yabancı 70 235 olmak üzere toplam 773 443 kişi konaklamıştır.



EĞİTİM**ÖĞRENCİ ve DERSLİK BAŞINA DÜŞEN
ÖĞRENCİ SAYISI
(1997-1998 DÖNEMİ)**

	GAP	Türkiye	GAP/Türkiye %
İLKÖĞRETİM			
Öğrenci Sayısı	907 931	8 367 412	10.9
Derslik Başına Öğrenci Sayısı	60	43	-

Kaynak: M.E.B. Araştırma, Planlama ve Koordinasyon Kurulu Başkanlığı

**OKUL, ÖĞRENCİ VE ÖĞRETMEN SAYILARI
(2006-2007 DÖNEMİ)**

	GAP	Türkiye	GAP/Türkiye %
OKUL ÖNCESİ EĞİTİM			
Okul Sayısı	2 069	20 675	9.8
Öğrenci Sayısı	75 017	640 849	11.7
Öğretmen Sayısı	1 677	24 775	6.7
İLKÖĞRETİM			
Okul Sayısı	5 534	34 656	15.9
Öğrenci Sayısı	1 507 972	10 846 930	13.9
Öğretmen Sayısı	42 779	402 829	10.6
ORTA ÖĞRETİM			
Okul Sayısı	512	7 934	6.4
Öğrenci Sayısı	294 540	3 386 717	8.6
Öğretmen Sayısı	11 384	187 665	6.0

Kaynak: Türkiye Eğitim İstatistikleri 2006-2007



SAĞLIK

GAP BÖLGESİ SAĞLIK KURUMLARI, 2006

	GAP	Türkiye	GAP/Türkiye %
Hastahane Sayısı	75	1 156	6.5
Yatak Sayısı	9 399	176 785	5.3
10.000 Nüfusa Düşen Yatak Sayısı*	13.9	24.5	
Sağlık Ocağı	449	5 936	7.6
Sağlık Evi	722	11 740	6.1
AÇSAP Merkezi	28	299	10.3
Verem Savaş Dispanseri	23	272	7.7
Halk Sağlığı Laboratuvarı**	8	79	10.1
Sağlık Meslek Lisesi**	14	280	5.0

Kaynak: Hastane ve Yatak Sayısı: Sağlık Bakanlığı, Sağlık İstatistikleri, 2004.
Sağlık Bakanlığı, GAP İlleri Faaliyet Raporu (Eylül-Aralık 2005).
Sağlık Merkezleri dahil edilmemiştir. MSB kurumları hariçtir.

* 2005 yılı bilgileridir

** 2004 yılı bilgileridir

SAĞLIK BAKANLIĞI'NA BAĞLI KURUMLARDAKİ SAĞLIK PERSONELİ, 2004

	GAP	Türkiye	GAP/Türkiye %
Uzman Hekim	1 341	22 618	5.9
Pratisyen Hekim	2 340	27 714	8.4
Eczacı	74	1 436	5.1
Diş Hekimi	277	4 361	6.3
Hemşire	3 785	58 429	6.5
Ebe	2 735	41 096	6.6
Sağlık Memuru*	3 500	42 925	8.1
Yeşil Kart Sahibi	2 298 753	13 296 098	17.3

* 2005 yılı bilgileridir

**Ülke genelinde yeşil kart sahibi olan nüfusun
yaklaşık % 17'si
GAP Bölgesi'nde ikamet etmektedir.**

**Yeşil kart sahipliği açısından
Diyarbakır Bölge illeri arasında ilk sıradadır.**

KENTSEL ve KIRSAL ALTYAPI

BELEDİYE SAYISI	195
Adıyaman	28
Batman	12
Diyarbakır	32
Gaziantep	28
Kilis	5
Mardin	31
Siirt	13
Şanlıurfa	26
Şırnak	20

Gaziantep ve Diyarbakır
“Büyükşehir Belediyesi” statüsüne sahip illerdir.

KENTSEL İÇMESUYU DURUMU

2002 yılında belediye teşkilatı olan yerleşimlerin % 94.4'üne (185 yerleşim) içmesuyu şebekesi ile hizmet götürülmüştür.

Ülke genelinde bu oran 3 215 belediye ile % 91.0'dir.

KENTSEL KANALİZASYON VE ATIKSU ARITMA TESİSİ DURUMU (2002 YILI)

	GAP	Türkiye
Kanalizasyon Şebekesi	% 67.3 (132 Yerleşim)	% 64.1 (2 060 Yerleşim)
Atıksu Arıtma Tesisi	% 3.6 (7 Yerleşim)	% 6.5 (210 Yerleşim)

Buna göre, ülkedeki kanalizasyon şebekesine sahip belediyelerin % 6.4'ü ile arıtma tesislerinin % 3.3'ü GAP Bölgesi'nde yer almaktadır. Ancak, GAP Bölgesi'nde kanalizasyon şebekesine sahip 132 yerleşimin bir çoğunda sistem ya çok eski ya da yerleşimin genişlemesinden dolayı yetersiz kalmaktadır.

Kaynak: TÜİK

KATI ATIK DURUMU

GAP Bölgesi'nde 195 belediyeden 173'ü katı atık toplama ve taşıma hizmeti vermektedir.

KIRSAL İÇMESUYU DURUMU**GAP BÖLGESİ KÖY İÇMESULARI**

	GAP	Türkiye	GAP/Türkiye %
ÜNİTE BAZINDA			
Sulu	6 031	59 988	10.5
Yetersiz	1 485	9 394	15.8
Susuz	1 216	5 033	24.2
TOPLAM	8 732	74 415	11.7

Kaynak: www.khgm.gov.tr, (2006)

Mevcut kırsal yerleşimlerin ünite bazında içmesuyuna erişen nüfusa bakıldığında, 2006 yılında GAP Bölgesi % 60'lık oran ile ülke genelindeki % 73 oranının altında kalmaktadır.

NÜFUS BAZINDA

	GAP	Türkiye	GAP/Türkiye (%)
Sulu	1 496 512	12 761 184	11.7
Yetersiz	232 950	1 148 186	20.3
Susuz	178 636	474 518	37.6
TOPLAM	1 908 098	14 397 913	13.3

Kaynak: Köy İçme Suları Envanteri (01.01.2004 tarihi itibarıyla)

Mevcut kırsal yerleşimlerin içme suyuna erişen nüfusa bakıldığında, 2004 yılında GAP Bölgesi % 88'lik oran ile ülke genelindeki % 96'lık oranın altında kalmaktadır

KÖY YOLLARI DURUMU

	GAP	Türkiye	GAP/Türkiye %
--	-----	---------	---------------

ÖNCELİKLİ YOL VASFINA GÖRE (km)

1. Derecede Öncelikli Yol	24 228	221 548	10.9
2. Derecede Öncelikli Yol	5 266	70 037	7.5
TOPLAM	29 494	291 585	10.1

Kaynak: Köy Yolları Envanteri, 1.1.2004 tarihi itibariyle

KÖY YOLLARI DAĞILIMI (km)

Asfalt	7 668	93 109	8.2
Stabilize	14 616	136 013	10.7
Tesviye	5 214	46 471	11.2
Ham Yol	863	8 141	10.6
TOPLAM	28 361	283 734	10.0

Kaynak: www.khgm.gov.tr, 2006

KÖYDES PROJESİ

İLİ	Tamamen Biten					Devam Eden									
						(Fiziki gerçekleşmesi % 70'in üzerinde)					(Fiziki gerçekleşmesi % 70'in altında)				
	İçms	Yol	Knlz	Sulm	Top	İçms	Yol	Knlz	Sulm	Top	İçms	Yol	Knlz	Sulm	Top
Adıyaman	120	186	2	0	308	33	31	0	0	64	47	31	0	0	78
Batman	24	66	1	0	91	23	0	0	0	23	27	13	1	0	41
Diyarbakır	216	210	0	0	426	90	70	0	0	160	26	28	0	0	54
Gaziantep	0	217	0	0	217	0	0	0	0	0	1	0	0	1	2
Kilis	39	69	1	0	109	1	0	0	0	1	0	0	2	0	2
Mardin	121	84	0	0	205	15	5	0	0	20	15	11	0	0	26
Siirt	180	125	14	0	319	2	4	0	0	6	14	23	0	0	37
Şanlıurfa	1 518	436	0	0	1 954	5	2	0	0	7	156	11	0	0	167
Şırnak	66	0	86	0	152	0	0	0	0	0	0	0	0	0	0

Kaynak: İçişleri Bakanlığı, Nisan 2007

KÖYDES Ödenekleri

(Cari Fiyatlarla, YTL)

	2005	2006	2007
GAP	33 061 943	273 713 000	283 777 000
Türkiye	200 000 000	2 000 000 000	2 000 000 000
GAP/Türkiye	16.5	13.7	14.2

Kaynak: İçişleri Bakanlığı

GAP İDARESİ YATIRIM PROGRAMI TAHSİSLERİ

(2000 - 2007) (Carli İlyatlarla, Bin YTL, Milyar YTL)

	Yer	2000	2001	2002	2003	2004	2005	2006	2007
TARIM									
Katılımcı Kırsal Kalkınma Pr.	GAP İlleri	1 100	1 235	1 750	1 940	2 000	1 914	2 000	2 250
Batman Organize Hay.Böl.Kur.	Batman	2,85	-	-	-	-	-	-	-
GAP Böl. Tarımsal Mek. İh. Etüdü	GAP İlleri	18	-	-	-	-	-	-	-
GAP Böl. Sul. Sis. İşlet. Bak. ve Yön.	GAP İlleri	635	483	635	700	710	700	731	771
Sul. Kan. Su. Reg. ve İş. ile Sul. Met.	GAP İlleri	12,15	12	82	100	50	50	53	56
Tarımsal Araştırma Projesi	GAP İlleri	140	275	400	500	200	154	161	170
Sul. Dışı Al. Halkın Gelir Düz. Yük.	GAP İlleri	220	220	320	360	700	700	731	911
Ağaçlandırma ve Erozyon Kont.	GAP İlleri	70	95	100	120	120	110	115	122
GAP Böl. Su Ürünleri Üret. ve Tük. Art.	GAP İlleri	-	50	55	60	-	-	-	-
Siirt Organize Hay.Böl.Kur.	Siirt	-	15	75	-	-	-	-	-
GAP Böl. Hayvancılığını Geliştirme Pr.	GAP İlleri	-	85	83	100	220	200	209	220
EĞİTİM									
GAP Sosyal Araşt. ve Eylem Programı	Muhelif	576	290	316	750	750	1 234	1 297	1 382
Hasankeyf Tarihi ve Arkeolojik Sit Alanı Araştırma ve Kazı Kurtarma Pr.	Batman	500	200	216	200	200	220	233	250
SAGLIK									
GAP Bölgesinde Halk Sağlığı Pr. (1)	GAP İlleri	76	90	100	550	550	1014	1064	1 132
DKH-SOSYAL-KANALİZASYON-KIRSAL KALKINMA- YERLEŞME-ŞEHİRLEŞME-ÇEVRE									
GAP Böl. Halihazır Harita Yapımı	GAP İlleri	2 970	3 653	5 875	7 225	7 560	7 120	7 497	7 918
Açkakale Kanalizasyon Projesi	Şanlıurfa	300	500	700	875	875	837	875	900
Kahta Kanalizasyon Projesi	Adıyaman	500	400	-	-	-	-	-	-
Ceylanpınar Kanalizasyon Pr.	Şanlıurfa	200	425	300	1750	1750	1600	1517	3 710
Köye Dönüş ve Rehab. Alt. Böl. Gel. Pl.	GAP İlleri	300	425	2200	1750	1750	1750	2000	-
İlusu Bar. Göl. Çev. Alt. Böl. Gel. Pl. H.	Batman	75	100	60	-	-	-	-	-
Ş. Urfa-Harran Ov. Alt. Böl. Gel. Pl. H.	Şanlıurfa	25	75	115	137	150	164	165	100
Merkez Köylere Dayalı Kırsal Kalk. Pr. * (Merkez Köy ve Köye Dönüş Kırsal Kalkınma Projesi)**	GAP İlleri	30	60	65	61	-	-	-	-
GAP Böl. Ent. Böl. Kal. Güç. Pr. Pak.	GAP İlleri	500	30	1	1	1	1	1	150
Köye Dönüş ve Rehabilitasyon P.***	GAP İlleri	900	1 285	1939	2000	2269	2150	-	-
GAP Böl. Katı Atık Yönetimi Pr.	GAP İlleri	15	160	240	300	350	350	368	388
Kentsel Gelişme	Ş. Urfa-Halferi	10	10	15	44	68	-	-	-
İmarat Planı	GAP İlleri	10	20	59	116	167	178	187	220
Kentsel Gelişme	GAP İlleri	30	70	101	40	45	-	-	-
GAP Böl. Gün. ve Gel. İklim. Dur. Aş.	GAP İlleri	45	43	20	-	-	-	-	-
GAP Böl. Yaban Hayatının Korunması	GAP İlleri	-	-	40	50	55	-	-	-
GAP Bölgesel Kalkınma Programı	GAP İlleri	-	-	-	1	30	35	40	250
GENEL TOPLAM		4 746	5 278	8 111	10 115	10 510	10 459	10 996	11 763

* 2003 Yılı Yatırım Programı'nda "Merkez Köylere Dayalı Kırsal Kalkınma Projesi" ile "Köye Dönüş ve Rehabilitasyon Alt Bölge Gelişme Planı Hazırlanması Projesi", "Merkez Köy ve Köye Dönüş Kırsal Kalkınma Programı" adı altında birleştirilmiştir.

** Projenin ismi 2006 yılında "Merkez Köy ve Köye Dönüş Kırsal Kalkınma Projesi" olmuştur.

*** Köye Dönüş ve Rehabilitasyon Projesi 2006 yılında GAP İdaresi yatırım programında yer almayıp İçişleri Bakanlığı'nın yatırım programında yer almıştır. Ödeneği ise Merkez Köy ve Köye Dönüş Kırsal Kalkınma Projesi'ne aktarılmıştır.

(1) GAP Bölgesi Halk Sağlığı Projesi kapsamındaki iki alt projeden biri olan "Diyarbakır ve Batman illerinde Sıtma Kontrol Çalışmalarının Güçlendirilmesi Projesi" 2005 yılında bitmiştir.



T.C. BAŞBAKANLIK
GÜNEYDOĞU ANADOLU PROJESİ BÖLGE KALKINMA İDARESİ BAŞKANLIĞI
Willy Brandt Sokak No:5 • 06680 Çankaya/ANKARA

Tel: 0.312.442 23 24 • Faks: 0.312.440 13 84 • e-posta: gap@gap.gov.tr • www.gap.gov.tr

BÖLGE MÜDÜRLÜĞÜ

Şanlıurfa Tünel Çıkış Ağızı P.K. 155 • 63000 ŞANLIURFA
Tel: 0.414.347 93 85 • Faks: 0.414.347 94 55-347 93 90