



T.C.  
BAŞBAKANLIK  
GÜNEYDOĞU ANADOLU PROJESİ  
BÖLGE KALKINMA İDARESİ BAŞKANLIĞI

**ŞANLIURFA**

**SOSYO-EKONOMİK PROFİLİ**

AĞUSTOS 1997  
ANKARA



T.C.  
BAŞBAKANLIK  
GÜNEYDOĞU ANADOLU PROJESİ  
BÖLGE KALKINMA İDARESİ BAŞKANLIĞI

**ŞANLIURFA**

**SOSYO-EKONOMİK PROFİLİ**

T.C. BAŞBAKANLIK GAP BÖLGE KALKINMA İDARESİ BAŞKANLIĞI DÖKÜMANTASYON BÖLÜMÜ - Zİ	
YER NO	16-B
DEMİRBAŞ NO	4936

AĞUSTOS 1997  
ANKARA

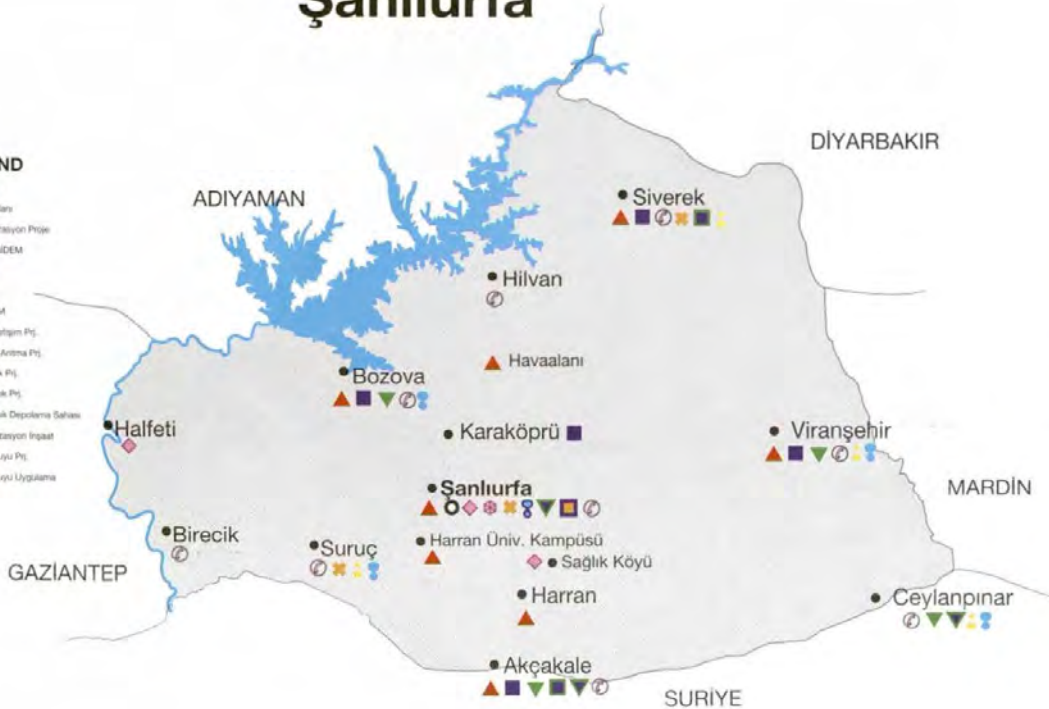
# İÇİNDEKİLER

1. Ülke ve Bölge'deki Yeri	7
2. Fiziki Yapı - Çevresel Kaynaklar	7
2.1. Su ve Toprak Kaynakları Potansiyeli	9
2.2. Hidroelektrik Enerji Potansiyeli	12
2.3. İçme ve Kullanma Suyu	12
2.4. Taşkın Kurutma ve Islah Tesisleri	12
3. Demografik Yapı	13
4. Göç Hareketleri	15
5. İktisadi Faal Nüfus	16
6. Fiziksel Altyapı	18
6.1. Ulaşım Sistemleri	18
6.2. Kentsel Altyapı Durumu	21
6.3. Kırsal Altyapı Durumu	23
6.4. Organize Sanayi Bölgesi ve Küçük Sanayi Siteleri	23
7. Sağlık Hizmetleri	24
8. Eğitim Altyapısı ve Eğitim Düzeyi	24
9. Sosyo-Ekonomik Gelişmişlik Sıralaması	25
10. Güneydoğu Anadolu Projesi ve Şanlıurfa	25
10.1. Aşağı Fırat Projesi	25
10.2. Sınır Fırat Projesi	29
10.3. Suruç - Yaylak Projesi	32
11. 1997 Yılı Yatırımları	33
12. GAP İdaresi Faaliyetleri	34

# Şanlıurfa

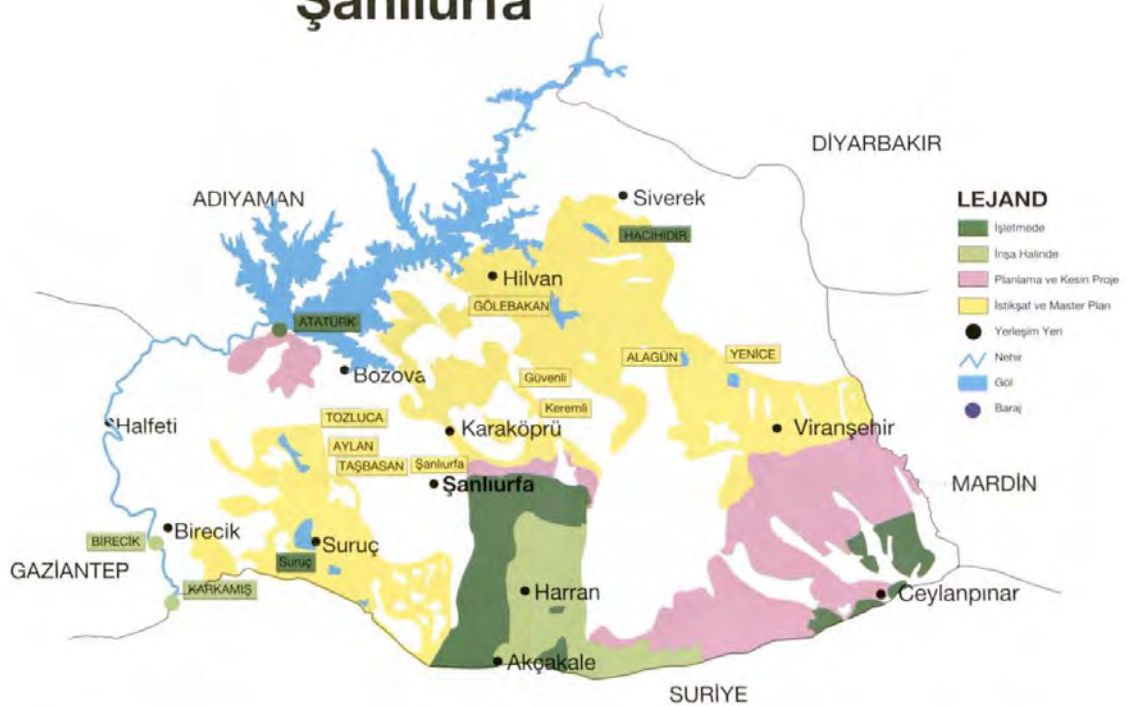
## LEJAND

- ▲ Harita
- İmar Planı
- ▼ Karaköprü Proje
- ⊗ GAP GİDEM
- ✘ KSS
- OSB
- ◇ ÇATOM
- ⊗ Tote-Rafinaj Pj.
- Akkuyu Arama Pj.
- Enerjik Pj.
- Kütü Abla Pj.
- Katı Atık Değerlendirme Sahası
- ▼ Karaköprü İmpar
- ⊗ İşletme Pj.
- ⊗ İşletme Uygulama



GAP İDARESİ FAALİYETLERİ

# Şanlıurfa





# ŞANLIURFA

## 1. ÜLKE VE BÖLGE'DEKİ YERİ

Şanlıurfa İli'nin yüzölçümü 18 584 km<sup>2</sup>'dir. GAP Bölgesi'nin en geniş topraklara sahip ili olan Şanlıurfa, GAP alanı içinde yaklaşık % 25'lik bir yer işgal etmektedir.

Şanlıurfa İli doğuda Mardin ve Diyarbakır, batıda Gaziantep, kuzeyde Adıyaman ve güneyde Suriye ile çevrilidir.

## 2. FİZİKİ YAPI ÇEVRESEL KAYNAKLAR

İl toprakları orta yükseklikte dalgalı düzlüklerden oluşur ve doğuda Karacadağ'dan batıda Fırat Nehri vadisine kadar uzanır. İlin orta kesiminde 600-700 metre yüksekliğindeki Şanlıurfa Yaylası yer alır. Şanlıurfa Yaylası'nın güney kenarında yer alan Harran ve Suruç ovaları ilin en önemli tarımsal alanını oluşturur.



Şanlıurfa İli, yazları sıcak ve kurak, kışları ise soğuk ve yağışlı olan kara ikliminin etkisi altındadır. Yıllık ortalama yağış miktarı 463.1 mm'dir. Ortalama nem oranı % 49'dur.

Deniz seviyesinden 547 m yükseklikte olan ilden ortalama yıllık en yüksek sıcaklık 46,5 °C, en düşük sıcaklık -12,4 °C'dir.

DSİ XV. Bölge Müdürlüğü yayınlarında yer alan Köy Hizmetleri Genel Müdürlüğü (KHGM) etüd sonuçları-

na göre, Şanlıurfa İli'nin tarıma elverişli toprakları, toplam yüzölçümünün % 61'ini oluşturmaktadır. Çayır ve meraların toplam alan içindeki payı % 37, orman ve fundalık arazinin payı ise % 0,4'tür. GAP Bölgesi'nde tarıma elverişli arazinin oranı % 45, çayır ve meraların oranı % 31, fundalık-orman arazisinin payı ise % 9,7'dir. Türkiye genelinde bu oranlar sırasıyla % 37, % 28 ve % 30'dur.





## 2.1. Su ve Toprak Kaynakları Potansiyeli

### **Genel Bilgiler**

Yüzölçümü	:	18 584 km <sup>2</sup>
Rakım	:	505 m
Yıllık Ortalama Yağış	:	470 m
Ortalama Akış Verimi	:	2.31 l/s/km <sup>2</sup>
Ortalama Akış/Yağış Oranı	:	0.17

### 2.1.1. Su Kaynakları

Yerüstü Suyu	:	
• Fırat Nehri	:	30 685 hm <sup>3</sup> /yıl
(İl çıkış ortalama akım)	:	
• Hacıkamil Payı (Fırat Kolu)	:	95.2 hm <sup>3</sup> /yıl
• Hacıhıdır Payı (Fırat Kolu)	:	20.8 hm <sup>3</sup> /yıl
Yeraltı Suyu	:	1 646 hm <sup>3</sup> /yıl
• Şanlıurfa-Harran Ovası	:	360 hm <sup>3</sup> /yıl
• Mardin-Ceylanpınar	:	1 286 hm <sup>3</sup> /yıl





## 2.2. Hidroelektrik Enerji Potansiyeli

Etüt Prog. Yer alan veya ileriki

Yıllarda Ele Alınacak Olan : 40 MW (% 43.4), 99 GWh/yıl (% 44.3)

Tozluca Barajı : 14 MW 34 GWh/yıl

Aylan Barajı : 7 MW 17 GWh/yıl

Taşbasan Barajı : 9 MW 22 GWh/yıl

Suruç HES : 10 MW 26 GWh/yıl

İnşa Halinde Olan : 52 MW 124 GWh/yıl

• Şanlıurfa HES Projesi : 52 MW 124 GWh/yıl

İşletmede Olan

• Atatürk Barajı ve HES : 2 400 MW 8 900 GWh/yıl

## 2.3. İçme ve Kullanma Suyu

Ön İncelemesi Tamamlanan :

Planlama ve Kesin Pr. Tamamlanan : 66 hm<sup>3</sup>/yıl

Şanlıurfa Arıtma Tesisi 2. Kad. Pr. : 66 hm<sup>3</sup>/yıl

İnşa Halinde Olan : 11,05 hm<sup>3</sup>/yıl

Şanlıurfa Acil İçmesuyu İsale Hattı : 11,05 hm<sup>3</sup>/yıl

1996 Yatırım Programında Yer Alan : 66 hm<sup>3</sup>/yıl

Şanlıurfa Arıtma Tesisi 1. Kad. Pr. : 66 hm<sup>3</sup>/yıl

İşletmede Olan : 22 hm<sup>3</sup>/yıl

YAS Acil İçmesuyu Projesi : 22 hm<sup>3</sup>/yıl

İl Toplamı : 154 hm<sup>3</sup>/yıl

## 2.4. Taşkın, Kurutma ve İslah Tesisleri

1997 Yatırım Programında Yer Alan

• Ceylanpınar Mrk. Taşkın koruması : 1 adet, 3 meskun mahal

İşletmede Olan

• Birecik Merkez : 1 adet, 230 ha

• Hilvan Merkez : 1 adet, 2 meskun mahal

• Şanlıurfa Merkez Cavcık : 1 adet, 1 meskun mahal

İl Toplamı : 5 adet, 230 ha, 7 meskun mahal



### 3. DEMOGRAFİK YAPI

Şanlıurfa İli'nin 1985 yılında 795 034 olan nüfusu, yıllık ortalama % 5.2'lik bir artışla 1990 yılında 1 001 455'e ulaşmıştır. Bu dönemde yıllık toplam nüfus artış hızı hem Türkiye ortalamasının (% 2.1) hem de GAP Bölgesi ortalamasının (% 3.7) üstünde olmuştur.

İlin toplam nüfusunun 551 124'ü il ve ilçe merkezlerinde, 450 331'i bucak ve köylerde yaşamaktadır. 1985 yılında nüfusun % 51.2'si kentlerde yaşarken, 1990 yılında bu oran % 55'e yükselmiştir. GAP genelinde de nüfusun % 55.6'sı kentlerde ya-

şamakta, Türkiye'de bu oran % 59'a çıkmaktadır.

Şanlıurfa İli 11 İlçe Merkezi, 772 köy ve 1 646 köyaltı yerleşmeden oluşmaktadır.

Köy nüfusu toplam nüfusun yaklaşık % 45'ini oluşturmaktadır. Bu oran GAP Bölgesi için % 44.4, Türkiye için ise % 41'dir.

Nüfus yoğunluğuna bakıldığında Şanlıurfa'da kilometrekareye 54 kişi düşerken, bu sayı GAP Bölgesi için 68, Türkiye için 73'dür.

Yıllık nüfus artış hızı binde 46.16 ile GAP (binde 36.22) ve Türkiye genelinin (binde 21.71) üzerindedir.



İlçe Adı	Nüfusu (1990)	Şehir Nüfusu	Köy Nüfusu	Yüzölçümü (km2)	Nüfus Yogunluğu
Merkez İlçe	372 020	276 528	95 492	3 791	98
Akçakale	48 550	15 211	33 339	1 061	46
Birecik	58 907	28 440	30 467	852	69
Bozova	46 812	16 745	40 067	1 550	37
Ceylanpınar	49 555	33 238	16 317	1 990	25
Halfeti	36 058	4 128	31 930	646	56
Harran	29 592	2 267	27 325	842	35
Hilvan	35 566	14 152	21 414	1 278	28
Siverek	133 832	63 049	70 783	4 314	31
Suruç	80 202	39 905	40 297	799	100
Viranşehir	100 361	57 461	42 900	1 461	69
İl Toplamı	1 001 455	551 124	450 331	18 584	54
GAP	5 158 013	2 870 251	2 287 762	75 358	68
Türkiye	56 473 035	33 326 351	23 146 684	774 815	73

Kaynak : DİE, 1990 Genel Nüfus Sayımı İdari Bölünüş

Şanlıurfa İli'nde toplam hanehalkı sayısı 148 521 olup, ortalama hanehalkı büyüklüğü 6.74 kişidir. Bölge'de hanehalkı sayısı 758 745, Türkiye genelinde ise 11 188 636'dır. Ortalama hanehalkı büyüklüğü Bölge için 6.79, Türkiye için 5 kişidir. Şanlıurfa'da evlenmiş kadın başına 4.74 canlı doğan çocuk düşerken, bu sayı Bölge'de 4.82, Türkiye'de 3.70'tir. Toplam doğurganlık hızı Şanlıurfa İli'nde 4.36, GAP Bölgesi'nde 4.37, Türkiye genelinde ise 2.65'tir.

Şanlıurfa İli'nde bebek ölüm hızı binde 51 ile GAP Bölgesi (binde 66) ve

Türkiye ortalamasının (binde 67) altındadır.

Nüfusun yaş gruplarına göre dağılımı incelendiğinde, 1990 yılı verilerine göre 0-14 yaş grubu toplam il nüfusunun % 47.9'unu, 15-64 yaş grubu % 49.7'sini, 65 yaş ve yukarı % 2.4'ünü oluşturmaktadır. GAP Bölgesi'nde bu oranlar sırasıyla % 47.2, % 50.1 ve % 2.7 iken, Türkiye genelinde sırasıyla % 35, % 61 ve % 4'tür. Şanlıurfa İli de Bölge'nin diğer illeri gibi genç bir nüfusa sahiptir.





#### 4. GÖÇ HAREKETLERİ

İç göç oranları, 1975 - 1980 dönemi ile 1980 - 1985 dönemi karşılaştırıldığında ülke düzeyinde binde 70'ten binde 65'e düştüğü halde, aynı dönemler için GAP Bölgesi'nde binde 41'den binde 44'e yükselmiştir.

Bu dönemler itibariyle iç göç oranları açısından Şanlıurfa (binde 28 - binde 41) ve Mardin (binde 27 - binde 41) illerinin en büyük artışı gösterdiği gözlenmiştir. Dış göç oranları iller düzeyinde ele alındığında 1975 - 1980 döneminde yine Şanlıurfa (binde 90) ve Mardin (binde 89) en çok dış göç veren iller olmuşlardır. 1980 - 1985 döneminde

ise bu oran Şanlıurfa için binde 61'lere düşmüştür.

GAP İdaresi'nce 1994 yılında yaptırılan GAP Bölgesi Nüfus Hareketleri Araştırması sonuçlarına göre, GAP içindeki kentlerde göç, il ve ilçe merkezleri arasında aşağı yukarı eşit olarak dağılmıştır. İlçe ortalaması % 41.6 ile % 47.8, il ortalaması ise % 37.2 ile % 42 arasında değişmektedir. En çok göç edildiği söylenen merkezlerin başında Gaziantep gelmektedir. Bu ili sırasıyla Adıyaman, Şanlıurfa, Diyarbakır ve Mardin izlemektedir. GAP dışı merkezlerle birlikte bakıldığında, Adana - Mersin yöresine göç veren GAP illeri Şanlıurfa, Mardin ve Diyarbakır'dır.

Göç nedenlerine bakıldığında, Şanlıurfalıların % 81.4'ünün ekonomik nedenlerle göç ettiği söylenebilir. Geçim sıkıntısı, topraksızlık, işsizlik gibi nedenleri ayrı ayrı söyleyenlerin yanısıra, bu nedenlerin birkaçını birlikte söyleyenler de bu orana dahil edilmiştir. Okumak, evlenmek, daha iyi bir yaşam kurmak vb. nedenlerle göç eden Şanlıurfalılar'ın oranı % 6.2 ; can güvenliği, ağa baskısı gibi siyasi nedenlerle göç edenlerin oranı % 0.8 ; kan davası, aile bireylerinin daha önce göç etmiş olması gibi siyasi nedenlerle göç edenlerin oranı ise % 7.0'dır.

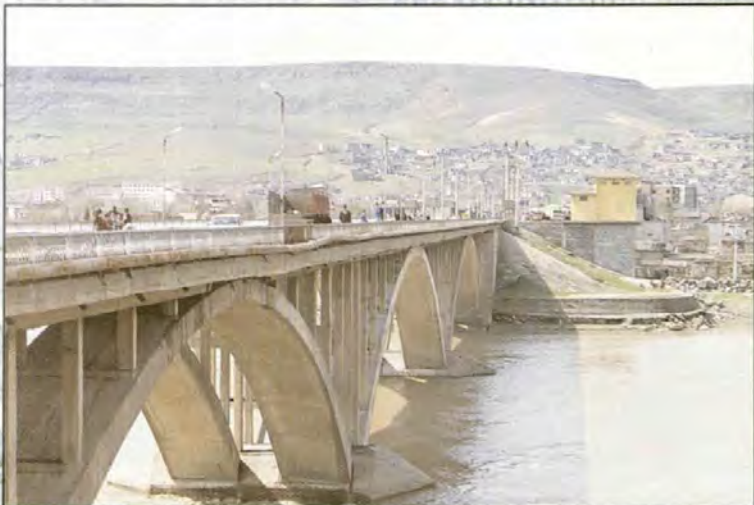
## 5. İKTİSADİ FAAL NÜFUS

Şanlıurfa İli'nde, 1990 yılı verilerine göre iktisaden faal nüfus 349 812 ki-

şidir. Bu nüfusun % 37'sini kadın nüfusu oluşturmaktadır. GAP Bölgesi'nde de iktisaden faal olan 1 799 014 kişinin % 37'si kadındır.

Şanlıurfa İli'nde 1996 yılı itibariyle faaliyette olan işletmeler: bulgur, pulbiber, tahin helva, 7 adet un, et üretimi, 4 adet pamuk yağı, bitkisel yağ, mercimek işleme, salça, 46 adet kütlü pamuk işleme, 4 adet pamuk ipliği, örgü, 3 adet LPG dolumu, sabun üretimi, 3 adet plastik eşya, lastik kaplama, çimento, 3 adet beton kanalet, tuğla, tarım aletleri, tel - çivi, dalgıç pompadır.

Faal olmayan işletmeler; un, karma yem, teneke kutu imalatı ve pamuk ipliğidir.





**Şanlıurfa İli'nde İktisadi faaliyet kollarına göre 12 ve yukarı yaştaki faal nüfus (1985 - 1990) :**

<b>İktisadi Faaliyet Kolları</b>	<b>1985</b>	<b>1990</b>
- Ziraat, Avcılık, Ormancılık ve Balıkçılık	210 812	249 226
- Madencilik	58	35
- İmalat Sanayi	8 896	12 441
- Elektrik, Gaz ve Su	120	429
- İnşaat	10 362	18 259
- Toptan ve Perakende Ticaret	14 697	19 540
- Ulaştırma-Haberleşme	7 536	8 791
- Mali Kurumlar, Sigorta vb.	1 470	2 065
- Toplum Hizmetleri	31 870	37 131
- İy Tanımlanamamış Faaliyetler	1 596	1 895
<b>TOPLAM</b>	<b>287 417</b>	<b>349 812</b>

Kaynak: DİE, GAP II İstatistikleri 1950-1994

**İktisadi faaliyet kollarında 12 ve daha yukarı yaştaki faal nüfusun oransal değişme eğilimi:**

İktisadi Faaliyet Kolları	1985 (%)			1990 (%)		
	Türkiye	GAP	Ş.Urfa	Türkiye	GAP	Ş.Urfa
- Tarım	58.95	70.82	73.35	53.66	67.29	71.24
- Madencilik	0.67	0.20	0.02	0.56	0.17	0.01
- İmalat Sanayi	10.63	4.98	3.09	11.90	5.94	3.56
- Elektrik, Gaz ve Su	0.11	0.08	0.04	0.34	0.20	0.12
- İnşaat	3.65	3.21	3.61	5.06	4.36	5.23
- Top. ve Per. Tic.	6.73	5.19	5.11	7.93	5.65	5.59
- Ulaştırma-Hab.	3.00	2.47	2.62	3.32	2.46	2.51
- Mali Kur. Sig. vb.	1.89	0.71	0.51	2.32	0.72	0.59
- Toplum Hizmet.	13.85	11.91	11.9	14.30	12.89	10.61
- İy Tanımlanamamış Faaliyetler	0.52	0.43	0.56	0.61	0.32	0.54
<b>TOPLAM</b>	<b>100.00</b>	<b>100.00</b>	<b>100.00</b>	<b>100.00</b>	<b>100.00</b>	<b>100.00</b>

Kaynak: DİE, GAP II İstatistikleri 1954-1990



## 6. FİZİKSEL ALTYAPI

### 6.1. Ulaşım Sistemleri

#### 6.1.1. Karayolları

Şanlıurfa ili'nde 1996 yılı itibariyle toplam 914 km'lik devlet ve il yolu bulunmaktadır. Bu yolların 784 km'si (% 85.7) asfalt, 76 km'si (% 8.3) stabilize ve 3 km'si (% 0.3) topraktır. GAP Bölgesi'nde ise 5 417 km'lik devlet ve il yolunun 4 247 km'si asfalt (% 78.4), 577 km'si stabilize (% 10.6) ve 161 km'si topraktır (% 2.9) .

1995 yılı itibariyle ilde toplam 7 520 km uzunluğunda köy yolu mevcuttur.

#### 6.1.2 Demiryolu

Suriye Sınırı boyunca batı - doğu doğrultusunda ilerleyerek Nusaybin'de Türkiye topraklarından çıkan mevcut demiryolu hattı yerine işletilmek üzere Nizip - Birecik - Şanlıurfa - Viranşehir - Mardin - Nusaybin - Cizre - Irak Sınırı (Habur) arasında, toplam uzunluğu 496 km olan yeni bir demiryolu hattının uygulama projesi 1991 yılı başında tamamlanmıştır. "Güney Demiryolu" olarak adlandırılan bu hat, Nizip - Nusaybin kısmında çift hat, Nusaybin - Habur kısmında ise çift hatta göre planlanmış altyapı üzerinde üstyapı tek hat olacak şekilde projelendirilmiştir.





### **6.1.3 Havayolu ve Havaalanı**

Şanlıurfa İli'nde halen tarifeli seferlerin yapıldığı bir STOL havaalanı mevcuttur.

GAP Bölge Kalkınma İdaresi, GAP'ta sulamayla birlikte büyüyecek tarımsal üretim artışı dolayısıyla oluşacak yük ve yolcu taşıma talebinin karşılanması, GAP'ın dışarıya ile havayolu bağlantısının kurulması amacıyla, Şanlıurfa civarında yeni bir havaalanı projesinin gerçekleştirilme çalışmalarına 1991 yılında başlamıştır. 1991 ve 1992 yıllarında sürdürülen yer seçim çalışmalarında, uluslararası niteliklere sahip bir havaalanı yeri olarak Taşdağı Mevkii'nin lokas-

yon, havalimanları, seyrüsefer özellikleri, çevresel etkiler, mülkiyet, toplam kabiliyeti, tarihi ve kültürel değerler, mevcut projeler ve maliyetler yönünden en uygun yer olduğu belirlenmiştir. ABD Ticaret ve Kalkınma Ajansı'nın 720 000 dolar hibe finansmanı ile kesin yer seçimi, fizibilite ve proje ön tasarım çalışmaları tamamlanmıştır.

Bugün itibarıyla, GAP kapsamında beklenen gelişmelere paralel olarak geleceğin 2010 yılı ihtiyaçlarına hizmet verecek kapasite ve büyüklükte bir havaalanının ön proje çalışmaları tamamlanmıştır. Havaalanının tasarımında, GAP ile Avrupa, Asya, Uzakdoğu ve Amerika arasında ge-



niş gövdeli uçakların uluslararası operasyonlarına olanak sağlayacak bir pist projelendirilmektedir.

Hava kargo taşımacılığına yönelik faaliyetlerin öncelik alacağı düşünülen havaalanında, ihtiyaçla büyüyebilir nitelikte bir kargo terminal binası ve yardımcı tesislerin tasarımları tamamlanmıştır.

Projenin uygulanmasına yönelik girişim ve çalışmalara proje raporlarının yayınlanmasına müteakip başlanacaktır. Proje, 1996 Yılı Programı'nda kredili olarak gerçekleştirilmek üzere yer almıştır.

#### **6.1.4. Boru Hattı Şebekesi**

Ülkemizde ham petrol boru hatlarının Yumurtalık-Kırıkkale hattı dışında kalanları GAP Bölgesi'nden geçmektedir. Bölge'den geçen boru hatları şunlardır:

1. Irak-Türkiye (641 km)
2. Irak-Yumurtalık (656 km)
3. Batman-Dörtöyol (511 km)
4. Şelmo-Batman (42 km)
5. Sancak-Pirinçlik (42 km)
6. Adıyaman-Sarıl (82 km)
7. Karakış-Sarıl (81.5 km)
8. Tali hatlar (3-30 km)
9. Çamurlu-Mardin (90 km)







## **6.2. Kentsel Altyapı Durumu**

Şanlıurfa İli'nde 11 ilçe merkezi ve 1996 yılı itibariyle 19 belediye teşkilatı vardır.

Ondokuz belediyenin 16'sının imar planı bulunmakta olup, 2'sinde halen imar planı yoktur. İmar planı bulunmayan belediyeler Argıl ve Mezra'dır. Karaköprü Belediyesi'nin imar planı çalışmaları ise devam etmektedir.

Şanlıurfa İli'nin ondokuz belediye teşkilatının 18'inin halihazır haritası alınmış olup, 1 tanesinin haritası yoktur. Haritası bulunmayan belediye Mezra'dır.

1985-1990 döneminde 4 belediyenin, 1990-1995 döneminde 6 belediyenin içmesuyu tesisleri tamamlanmıştır. 1996 Yılı Yatırım Programı'nda iki belediyenin (Şanlıurfa, Birecik) içmesuyu projesi yer almaktadır.

Şanlıurfa İli'nde Merkez ve Birecik ilçelerinin kanalizasyon şebeke tesisleri yıllık yatırım programı çerçevesinde devam etmektedir. Bozova ve Siverek ilçelerinin kanalizasyon şebeke tesisleri ise proje aşamasındadır.

30.04.1997 tarihi itibariyle GAP İdaresi tarafından yaptırılan Akçakale, Kanalizasyon ve Arıtma Tesisi inşa-

atının % 69'u ve Ceylanpınar Kanalizasyon inşaatının % 91'i tamamlanmıştır.

Bozova ile Siverek belediyeleri kanalizasyon şebekeleri ve arıtma tesisleri projeleri ihalesi 1997 yılında yapılmış olup, projelerin yapımı devam etmektedir.

Suruç içmesuyu için, GAP İdaresi tarafından 1995-1996 yıllarında içmesuyu boruları alınmış ve dört tane keson kuyu açılmıştır. Şanlıurfa Kanalizasyon Şebeke ve Birecik Kanalizasyon Şebeke ile arıtma tesisi inşaatları 1997 yılında devam etmektedir.

### **Yol İnşaatı :**

Yolların (Yarma+Dolgu) % 80'i tamamlanmıştır. O.S.B. alanının kuzeyinde yaklaşık 11 km. mesafeden geçen Gaziantep-Şanlıurfa Otoyolunun O.S.B.'ye bağlanması için gerekli girişimler yapılmış olup, Otoyolun inşaatı sırasında gerekli yol bağlantısının yapılması sağlanmıştır.

### **Kanalizasyon :**

Kanalizasyon işlerinde 9.5 km'lik kısmının donanımı tamamlanmıştır. Yağmursuyu kanallarının uzunluğu 661 metre olup 522 metresi tamamlanmıştır.





### **İçme ve Kullanma Suyu :**

Toplam uzunluğu 12 945 metredir. Bunun 4 250 metresi tamamlanmıştır.

### **Elektrik Şebekesi ve Kesintisiz ENH :**

20 adet bina tipi trafo tamamlanmıştır. 1 adet 160 KWA ve 1 adet 400 KWA'lık trafonun montajı yapılmıştır. Terfi 2'de 2.3 km'lik ENH'nin yapımı tamamlanmıştır.

### **Telefon :**

500 aboneye hizmet verecek santral makinasının montajı tamamlanmıştır.

### **Jandarma Karakol ve Lojman Binası :**

Karakol binasının inşaatı tamamlanmıştır.

### **Ağaçlandırma :**

20 000 çam fidanı dikilmiştir.

### **6.3 Kırsal Altyapı Durumu**

Şanlıurfa İli'nde 1990 yılı nüfus sayımına göre 772 köy vardır. Bu köylerin toplam nüfusu 450 331'dir.

İlde 1985 yılında telefon bağlantılı köy oranı % 24.9 iken, 1994 yılında bu oran % 94.6'ya yükselmiştir.

Elektrik ulaştırılmış köy oranı 1995 yılında % 51.3, 1995 yılında ise % 99.8'dir.

1995 yılsonu verilerine göre Şanlıurfa İli'nde 2 579 kırsal ünitenin 1 475'inde (% 57.2) yeterli içmesuyu vardır. 359 kırsal ünitenin (% 13.9) içmesuyu yetersizdir. 745 kırsal ünitenin (% 28.8) ise içmesuyu tesisi yoktur. GAP genelinde içmesuyu bulunan ünite oranı % 52.8, içmesuyu yetersiz olan ünite oranı % 14.5, içmesuyu olmayan ünite oranı ise % 32.5'tir. Türkiye genelinde bu oranlar sırasıyla % 65.7, % 14.7 ve % 19.5'tir.

İlde toplam 7 520 km köy yolu vardır. Bu yolların 483 km'si (% 6.4) asfalt, 3 914 km'si (% 52) stabilize, 2 494 km'si (% 33.2) tesviye ve 629 km'si (% 8.3) ham yoldur. GAP Bölgesi için bu oranlar sırasıyla % 6.7, % 52.2, % 28 ve % 12.9'dur. Türkiye genelinde ise sırasıyla % 11.3, % 48.9, % 23.1 ve % 16.7'dir.

### **6.4. Organize Sanayi Bölgeleri (OSB) ve Küçük Sanayi Siteleri (KSS)**

Şanlıurfa Organize Sanayi Bölgesi 250 ha alanı kapsamakta olup, 1997 Yılı Yatırım Programı'nda, devam eden projeler kapsamındadır. Şanlıurfa OSB'de sanayi parseli sayısı 227'dir. Mayıs 1996 itibarıyla sanayi



parsellerinin % 15'inde üretime geçilmiştir; % 19'unda ise inşaat devam etmektedir. Proje safhasında 94 sanayi parseli bulunmaktadır. Tüm sanayi parsellerinin tahsisi yapılmış olup, ikinci OSB alanı için başvuruda bulunulmuştur.

İlde 705 işyeri kapasiteli 3 KSS mevcuttur. 1996 Yılı Yatırım Programı'nda 500 adet işyeri kapasiteli 1 adet KSS'nin yanısıra Evren KSS'nin birinci ve ikinci kısımları ile Siverek KSS'nin altyapı çalışmaları yer almaktadır.

## 7. SAĞLIK HİZMETLERİ

Şanlıurfa İli'nde 1996 yılı itibariyle 13 hastane ve 855 adet hasta yatağı mevcuttur. 10 000 kişiye düşen yatak sayısı 7.6'dır. GAP Bölgesi'nde bu sayı 12.5'tir.

1996 yılı itibariyle, il genelinde 58 sağlık ocağı, 171 sağlık evi, 4 verem savaş dispanseri, 7 ana ve çocuk sağlığı merkezi, 1 halk sağlığı laboratuvarı ve 3 sağlık meslek lisesi bulunmaktadır.

1994 yılı sonu itibariyle Şanlıurfa İli'nde hizmet veren sağlık personeli sayısı şöyledir: 96 uzman hekim, 235 pratisyen hekim, 41 diş hekimi, 179 eczacı, 195 sağlık memuru, 291 hemşire ve 229 ebe.

Bu dönem itibariyle bir uzman hekim 12 369, bir pratisyen hekime 5 053, bir diş hekimine 28 962, bir hemşireye 4 080 ve bir ebeye de 5 185 kişi düşmektedir. Bu sayılar GAP genelinde sırasıyla 8 332, 3 079, 18 479, 2 262 ve 3 290'dır.

1995 yıl sonu itibariyle, yalnızca Sağlık Bakanlığı'na bağlı kurumlarda 61 uzman hekim, 221 pratisyen hekim, 16 diş hekimi, 1 eczacı, 276 hemşire, 230 sağlık memuru, 276 ebe olmak üzere toplam 1 081 Sağlık Bakanlığı personeli hizmet vermektedir.

## 8. EĞİTİM ALTYAPISI VE EĞİTİM DÜZEYİ

Şanlıurfa İli'nde 1994-1995 öğretim yılında 1 335 ilkokul, 101 ortaokul, 25 genel lise, 30 mesleki ve teknik lise, 7 yatılı ilköğretim bölge okulu (YİBO) ve 49 ilköğretim okulu mevcuttur.

Okul başına düşen öğrenci sayısı ilkokulda 122, ortaokulda 292, genel lisede 429, mesleki ve teknik lisede 241, YİBO'da 633 ve ilköğretim okulunda 976'dır.

Öğretmen başına düşen öğrenci sayısı ilkokulda 55, ortaokulda 65, genel lisede 21, mesleki ve teknik lisede 13, YİBO'da 11 ve ilköğretim okulunda 45'dir.



## 9. SOSYO-EKONOMİK GELİŞMİŞLİK SIRALAMASI

DPT Bölgesel Gelişme ve Yapısal Uyum Genel Müdürlüğü'nce yapılan çalışmada (1996), 858 ilçe içinde Şanlıurfa'nın gelişmişlik sıralaması şöyledir:

Merkez	105
Birecik	458
Ceylanpınar	489
Bozova	596
Siverek	640
Viranşehir	669
Suruç	694
Hilvan	723
Akçakale	761

Halfeti	801
Harran	830

## 10. GÜNEYDOĞU ANADOLU PROJESİ VE ŞANLIURFA

### 10.1. Aşağı Fırat Projesi

Güneydoğu Anadolu Bölgesi ile birlikte ülkenin ekonomik ve sosyal yaşamını büyük ölçüde etkileyecek, sadece tarım ve enerji sektöründe değil, diğer birçok sektörde de büyük atılımlar gerçekleştirecek bir projeler demeti olan "Güneydoğu Anadolu Projesi"nin en büyük ve önemli ünitesi "Aşağı Fırat Projesi"dir.



Aşağı Fırat Projesi, tarihin ilk çağlarından itibaren yaşadıkları dönemlere damgasını vurmuş büyük medeniyetlerin doğduğu eski Mezopotamya ovalarının memba kesimini kapsamaktadır. Bugün ise Adıyaman, Şanlıurfa ve Mardin illeri kısmen veya tamamen bu projenin hudutları dahilindedir.

### **Fırat Havzası**

Aşağı Fırat Projesi'ne hayat veren kaynak Fırat Nehri'dir. Doğu Anadolu'nun yüksek yaylalarından doğan Fırat Nehri, haiz olduğu büyük potansiyel nedeniyle gerek geçtiği yöre ve gerekse ülke ekonomisi için çok büyük bir imkan oluşturmaktadır. Fırat Havzası tüm ekonomik hidroelektrik enerji potansiyelimizin 1/3'üne, ekonomik sulanabilir arazi potansiyelimizin de 1/5'ine sahiptir.

Bu kadar büyük bir potansiyeli haiz olan Fırat Havzası'nın, Karakaya Barajı ve Atatürk Barajı arasında kalan kısmıyla Urfa-Harran, Mardin-Ceylanpınar ve Siverek-Hilvan ovalarını kapsayan bölümü "Aşağı Fırat Projesi"ni teşkil etmektedir. Projenin başlıca gayesi, enerji üretimi ve sulamadır. Bu arada başta Şanlıurfa Şehri olmak üzere birçok yerleşim yerinin içme ve kullanma suyu ihtiyacı da sağlanmış olacaktır.

Aşağı Fırat Projesi şu yedi üniteden oluşmaktadır:

- i) Atatürk Barajı ve HES
- ii) Şanlıurfa Tünelleri
- iii) Şanlıurfa HES
- iv) Şanlıurfa-Harran Ovaları Sulaması
- v) Mardin-Ceylanpınar Ovaları Sulaması
- vi) Siverek-Hilvan Ovaları Pompaj Sulaması
- vii) Bozova Pompaj Sulaması

### **10.1.1. Atatürk Barajı ve HES**

Aşağı Fırat Projesi'nin kilit tesisi Atatürk Barajı'dır. Baraj, Fırat Nehri üzerinde ve halen işletmede olan Karakaya Barajı'nın 181 kilometre manzabında yapılmıştır. Atatürk Barajı, Fırat Nehri üzerinde ve ülkemizde bugüne kadar inşa edilmiş ve edilmekte olan en büyük tesistir. Nitekim gövde dolgu hacmi (84.5 milyon metreküp) Keban Barajı'nın 5.6 katı, göl hacmi (48.7 milyar metreküp) Keban Gölü'nün 1.5 katından fazla, santral kurulu gücü (2 400 MW) Karakaya Santrali'nin 1.3 katı ve toplam beton hacmi (2.5 milyon metreküp) Karakaya Barajı kadar olup, bu boyutları ile dünyadaki benzerleri arasında da ön sıralarda yer almaktadır.

Atatürk Barajı Hidroelektrik Santralinde, 2 400 MW kurulu güç ile sulamaya su verilmeden önce yılda ortalama 8.9 milyar kilovatsaat, I. Mer-



hale sulamalarının (150 000 ha) gerçekleşmesinden sonra ise 8.1 milyar kilovatsaat enerji üretilecektir.

Ekim 1981 tarihinde derivasyon tünelleri ve Kasım 1983 tarihinde gövde inşaatına başlanan Atatürk Barajı ve HES, ilk iki ünitesiyle Temmuz 1992 ve bütün üniteleri ile birlikte de Aralık 1993 tarihinde devreye girmiş olup, 1997 yılı 15 Haziran'a kadar takriben 39.4 milyar kilovatsaat enerji üretmiştir.

Enerji üretimi direk ekonomik fayda salayan bu tesisin sulama yönünden faydası 1995 yılında alınmaya başlamış ve 30 000 ha alanda sulu tarıma geçilmiştir. Projenin tamamlanması

ile 882 380 ha alanın sulanması sağlanmış olacaktır.

### **10.1.2. Şanlıurfa Tünelleri**

Fırat Nehri üzerinde kurulan Atatürk Barajı rezervuarından alınacak su, Şanlıurfa-Harran ve Mardin-Ceylanpınar ovalarında 327 825 ha cazibeyle ve 148 649 ha pompajla olmak üzere toplam 476 474 ha araziye sulayacak olan kanallar sistemine iletilecektir. Şanlıurfa Tüneller Sistemi, debi ve uzunluk bakımından dünyanın en büyük tüneli olacaktır.

Şanlıurfa Tünelleri herbiri 7.62 m çapında ve 26.4 km uzunluğunda iki adet beton kaplamalı tünelden oluşmaktadır. Bunlar GAP'ın en önemli üniteleri arasındadır.



T1 Tüneli'nden 9 Kasım 1994 tarihinde büyük bir tören yapılarak su verilmiş, 1995 sezonunda 30 00 ha alanın sulanması sağlanmıştır. 1996 yılı sulama sezonunda sulama sahası 40 000 ha olmuş, 1997 yılında ise 60 000 ha olması öngörülmüştür. T1 Tüneli ve dinlendirme havuzu tamamen bitmiş olup, Tüneler sisteminin bütünüyle 1988 Eylül tarihinde tamamlanması programa bağlanmıştır.

### **10.1.3. Şanlıurfa HES**

Harran Ana Kanalı'nın başına kurulan bir hidroelektrik santralle mevcut düşüden enerji üretilecektir. Santralin kurulu gücü 50 MW olacak ve yılda 124 milyon kilovatsaat enerji üretilecektir. İnşaat devam etmekte olup, elektromekanik teçhizatın ihalesi yapılacaktır. 1998 yılında hizmete girmesi öngörülmüştür.

### **10.1.4. Şanlıurfa-Harran Ovaları Sulaması**

Şanlıurfa ve Harran Ovaları Sulama Projesi, GAP Aşağı Fırat Projesi içinde I. Merhale olarak Atatürk Barajı ve HES ve Şanlıurfa Tüneli ile birlikte yer almaktadır. Şanlıurfa Tüneli, çıkışından itibaren yaklaşık 4 kilometrelik ve Türkiye'deki en büyük sulama kanalının 3 misli kapasitesinde olan 328 m<sup>3</sup>/saniyelik iletim kanalı ile dünyada sayılıdır. Bundan ayrılıp Şanlıurfa HES ve Şanlıurfa-Har-

ran ovalarına suyu iletecek olan 124 m<sup>3</sup>/saniyelik yaklaşım kanalı ise, şu anda Türkiye'nin en büyük sulama ana kanalıdır. Proje kapsamındaki tüm işler programlar çerçevesinde yürütülmektedir. Proje tamamlandığında yaklaşık 200 km'si büyük kapasiteli ana kanal olmak üzere 860 km açık kanal, 4 200 km kanalet şebekesi, 1 245 km tahliye kanalı, 1 150 km işletme bakım yolu yapılmış olacaktır.

Projenin fiilen başlama yılı olan 1981 yılından 1991 yılı sonuna kadar işlerin % 30'u bitirilmiş, 1992 yılı sonunda % 39, 1993 yılı sonunda % 51 ve 1994 yılı sonunda da % 63 gerçekleşmeye ulaşılmıştır. Şanlıurfa Ovası'nda 30 000 ha alanda sulama ve drenaj tesisi tamamlanmış olup, 1994'te yapılan denemeden sonra 1995 sulama sezonunda bu alana sulama suyu verilmiştir. Projenin tamamlanma tarihi 1998 olarak hedeflenmiş olup, her yıl peyderpey açılacak olan sulama sahaları ile birlikte 1998 sulama mevsiminde tüm proje sahasına sulama suyu iletilmesi programlanmıştır.

### **10.1.5. Mardin-Ceylanpınar Ovaları Sulaması**

GAP Aşağı Fırat II. Merhale projesini oluşturan Mardin-Ceylanpınar Ovaları Sulama Projesi'nde, projeye iliş-



kin revize planlama çalışmaları tamamlanmış olup, kati proje çalışmalarına geçilmiştir. Buna göre, Şanlıurfa Tüneli çıkışındaki iletim kanalı sonundaki Mardin regülatöründen alınacak 200 m<sup>3</sup>/s su ile, Yukarı Harran Ovası'nda 1. cazibe sulamasında yaklaşık 15 000 ha, 2. cazibe sulamasında 56 000 ha ve Mardin depolaması mansabında 39 000 ha olmak üzere toplam 110 000 ha cazibe ile sulanacaktır. Söz konusu ana kanalın 155. kilometresinde 2 kademeli Viranşehir Pompaj Sulaması ile 38 000 ha ve 216. kilometresinde 3 kademeli Mardin Depolaması Pompaj Sulaması ile 80 000 ha olmak üzere toplam 228 000 ha, pompajlı ve mevcut YAS sulamaları dışında kalan ve baraj suyu ile kombineli sulanması düşünülen yaklaşık 98 000 ha YAS alanı proje kapsamında sulanacaktır. Böylelikle Mardin-Ceylanpınar ovalarında toplam 326 000 ha alanın sulanması öngörülmüştür. Kati proje çalışmaları devam etmekte olup, yaklaşık 40 000 ha alanın detay proje çalışmaları tamamlanmıştır.

#### **10.1.6. Siverek-Hilvan Ovaları Pompaj Sulaması**

Siverek-Hilvan ovalarının sulama alanı, Şanlıurfa İli'nin kuzey kısmında uzanan dalgalı arazide yer almakta

olup; sulama, Atatürk rezervuarından pompajla alınacak suyla yapılacaktır. Toplam 160 105 hektar genişliğindeki dalgalı araziye su sağlamak için, 7 pompa istasyonu ve 17 küçük rezervuar kurulması planlanmaktadır.

Proje henüz ön inceleme aşamasındadır.

Bu saha içinde yer alan ve 2 080 ha'yı sulayacak olan Hacıhıdır Barajı'nın yapımı bitmiş ve sulamaya açılmıştır.

#### **10.1.7. Bozova Pompaj Sulaması**

Bozova sulama alanı Şanlıurfa İli'nde, Hilvan ve Bozova ilçeleri arasındaki tepeli arazidedir. Sulanacak alan brüt 69 702 ha'dır. Sulama, Atatürk rezervuarından pompajla alınacak suyun 6 aşamalı ve yine pompajla rezervuar su düzeyinin 260 metre yukarısına çıkarılması ile gerçekleştirilecektir.

Projenin planlama çalışmaları devam etmektedir.

#### **10.2. Sınır Fırat Projesi**

Sınır Fırat Projesi aşağıdaki iki ünite-den oluşmaktadır.

- i) Birecik Barajı ve HES
- ii) Karkamış Barajı ve HES



### **10.2.1. Birecik Barajı ve HES**

Fırat Havzası Gelişme Planı içerisinde son kademeyi teşkil eden, Sınır Fırat Projesi kapsamında yer alan Birecik Barajı ve Hidroelektrik Santrali Atatürk Barajı'nın takriben 100 km mansabında ve Birecik İlçesi'nin 8 km kadar kuzeybatısında inşa edilecektir.

Enerji ve sulama amaçlı olan bu tesisten yılda yaklaşık 2.5 milyar kilovatsaat elektrik üretimi ile 65 340 ha tarım arazisinin sulanması sağlanacaktır.

Türk, Alman, Avusturya, Fransa ve Belçika firmalarından oluşan konsorsiyuma Birecik Barajı ve Hidroelektrik Santrali "yap-işlet-devret" (BOT) modeliyle ihale edilmiş durumdadır. 19.03.1990 tarihinde parafede edilen uygulama anlaşmasına göre; inşaat süresi 5.5 yıl olan proje, 15 yıl Birecik Grubu tarafından işletilecek, bu süre sonunda bedelsiz olarak devredilecektir. Grubun isteği üzerine ve Türk Hükümeti'nin uygun görmesi halinde yeni şartlara göre sözleşme süresi uzatılabilecektir.

Konsorsiyumu oluşturan kuruluşlar ve özsermayenin dağılımı şöyledir:

- TEK Genel Müdürlüğü	(Türkiye)	% 30.0
- Gama Endüstri A.Ş.	(Türkiye)	% 19.4
- Philipp Holzman A.G.	(Almanya)	% 16.4
- ACEC Energy S.A.	(Belçika)	% 7.4
- Strabag Österreich A.G.	(Avusturya)	% 8.2
- Verbund Plan GmbH	(Avusturya-İşletmeci)	% 2.8
- Verbund Plan GmbH	(Avusturya-Projeksi)	% 1.4
- Sulzer Escher Wyss GmbH	(Almanya)	% 3.2
- Neypric	(Fransa)	% 3.2
- T.G.T A.Ş.	(Türkiye)	% 2.0
- Cegelec S.A.	(Fransa)	% 3.0
- Cegelec-ACEC S.A.	(Belçika)	% 3.0
Toplam .....		%100.0

2.3 milyar DM tutarındaki kredi anlaşması 18.11.1995 tarihinde imzalanmıştır. Nisan 1996 tarihinde inşaat çalışmalarına başlanmıştır.

### **10.2.2. Karkamış Barajı ve HES**

Karkamış Barajı ve Hidroelektrik Santrali, Sınır-Fırat Projesi'nin ikinci ünitesidir. Karkamış Barajı yeri, Şanlıurfa-Gaziantep İli Sınır'ını oluşturan Fırat Nehri üzerinde ve Suriye Sınırından yaklaşık 4.5 km uzaklıkta ve Birecik Barajı'nın 32 km mansabındadır.

Karkamış Barajı, Birecik Barajı ile Suriye Sınır arasında bulunan 12 metrelik düşüden faydalanılarak, enerji üretmek amacı ile yapılmakta-

dır. 189 MW kurulu güç ile yılda 652.5 milyon kilovat-saat enerji üretilmesi programlanmaktadır.

Barajda herhangi bir düzenleme düşünlümediğinden Karkamış HES, Birecik HES ile eşzamanlı çalışacaktır.

Karkamış Barajı ve Hidroelektrik Santrali inşaatı ile elektromekanik teçhizatının yapım ve temin işleri, Avusturya'dan sağlanan kredi ile Avusturya ELIN Firması pilotluğunda Avusturya ELIN EV, J.M. VOITH AG, Verbundplan GmbH ile Türk Yüksek İnşaat A.Ş., Temelsu Uluslararası Mühendislik Hizmetleri A.Ş. firmalarından oluşan konsorsiyum tarafından anahtar teslim esasına göre gerçekleştirilecektir.





07.12.1995 tarihinde imzalanan kredi sözleşmesi ile, 1 600.8 milyon Avusturya Şilini + 45.5 milyon ABD Doları kredi sağlanmıştır. Ayrıca, gelecekte inşaat sırasında ortaya çıkabilecek sözleşme dışı olası ilave işlemler için gerekirse kullanılacak üzere 60 milyon Avusturya Şilini + 10 milyon ABD Doları tutarında bir ek kredi sağlanmıştır.

### **10.3. Suruç – Yaylak Projesi**

Projenin yeri, Güneydoğu Anadolu'da kuzey ve batıdan Fırat Nehri'nin çizdiği yay, güneyden Suruç, doğudan Harran Ovası'nı ayıran yükseltiler ile çevrilmiş alandır. Proje sahasının kuzeyinde Atatürk Baraj Gölü vardır.

Fırat Nehri'nin sol sahilinde yer alan ve Atatürk Baraj Gölü'nden pompajla sulanacak olan Suruç ve Yaylak ovalarında toplam 146 500 ha alanı kapsayan bu proje iki aşamada ele alınacaktır.

Projenin Atatürk Barajı'na yakın olan ve toplam brüt 20 012 ha tarım alanının sulanmasını öngören Yaylak ünitesine su iletecek Yaslıca Tüneli İnşaatı ve Sulama Projesi'nde ihaleye esas teşkil edecek kati proje çalışmaları tamamlanmıştır. Suyu iletecek Yaslıca Tüneli inşaatı tamamlandığından, Yaylak Sulaması inşaatının yatırım programına dahil edilmesi gerekmekte olup, hemen ihale edilmesi planlanmaktadır.





Suruç Ovası Sulama Projesi'nde ise, planlama çalışmaları devam etmektedir.

Yaylak Ovası Sulaması Kati Projesi'nde önerilen tesislerle Yaylak Ovası'nda 8 417 ha cazibeli, 11 595 ha pompajlı olmak üzere toplam 20 012 ha tarım alanı, yağmurlama yöntemi ile sulanabilecektir.

## 11. 1997 YILI YATIRIMLARI

1997 Yılı Yatırım Programı çerçevesinde, Şanlıurfa İli'ne yaklaşık 28.9 trilyon TL ödenek ayrılmıştır. Bu tahsis, GAP'a 1997 yılı için ayrılan 77.5 trilyon TL tutarındaki toplam ödeneğin % 37.4'üne tekabül etmektedir.

### 1997 Yılı Yatırımlarının Şanlıurfa İlindeki Sektörel Dağılımı (Milyar TL)

Sektörler	Şanlıurfa	GAP	GAP İçindeki Oranı (%)
- Tarım	8 604.5	16 091.0	53.5
- Madencilik	195.2	4 175.5	4.7
- İmalat	2.0	342.2	0.6
- Enerji	16 173.2	31 379.1	51.5
- Ulaştırma-Haberleşme	1 386.7	7 911.0	17.5
- Turizm	1.6	60.0	2.7
- Konut	55.2	196.0	28.2
- Eğitim	999.7	5 558.0	18.0
- Sağlık	436.1	2 511.7	17.4
- D.K. Hizmetleri	1 112.2	9 311.4	11.9
TOPLAM (*)	28 966.4	77 535.9	37.4

(\*) İl ve GAP toplamları; 1996 yılı Yatırım Programı'nda yer alan münferit proje tahsislerine, Yatırım Programı'nda "muhtelif" adı altında yer alan projelerin il bazında ayrıştırılmış tahsisleri, ilgili kuruluşlardan alınan bilgiler doğrultusunda, ilave edilerek bulunmuştur.

(\*\*) Mahalli idare yatırımları dahil değildir.

(\*\*\*) Tarım sektöründe yer alan ve Şanlıurfa ile Mardin illerini kapsayan Aşağı Fırat İl. Merhale Projesi Şanlıurfa İli yatırımları içinde gösterilmiştir.

**1996 ve 1997 Yılları Yatırım Tahsislerinin  
Sektörel Dağılımı ve Artış Oranları**

Önemli Sektörler	1997 Yılı Sabit Fiyatlarıyla, Milyar TL		
	1996 (1)	Artış Oranı (2/1)	1997 (2)
- Tarım	6 399.7	34.4	8 604.5
- Enerji	6 266.3	158.1	16 173.2
- Ulaştırma-Haberleşme	1 289.9	7.5	1 386.7
- Eğitim	700.2	42.8	999.7
- Sağlık	287.3	51.7	436.0
- D.K. Hizmetleri	855.0	30.1	1 112.2
- Diğer Sektörler	4.2	—	254.0
<b>TOPLAM</b>	<b>15 802.6</b>	<b>83.3</b>	<b>28 966.3</b>

Şanlıurfa İli'ne 1997 yılında yapılan toplam yatırım tahsislerinde, sektörel bazda farklılıklar göze çarpmakla beraber, bir önceki yıla göre yaklaşık yüzde 83 düzeyinde reel artış gerçekleşmiştir.

1994 yılında, Şanlıurfa İli'ne 5 adet yatırım teşvik belgesi verilmiştir. Bu teşvik belgelerinin öngörülen yatırım tutarı 239.6 milyar TL, istihdam ise 138 kişidir.

1995 yılında, toplam yatırım tutarı 8 795.6 milyar TL olarak öngörülen 23 adet yatırım teşvik belgesi verilmiştir. Öngörülen istihdam 763 kişidir.

1996 yılında, toplam yatırım tutarı 32 873 milyar TL olan 59 adet yatırım teşvik belgesi verilmiştir. 4 020 kişinin istihdam edilmesi öngörülmektedir.

1997 yılı Nisan ayı itibarıyla Şanlıurfa İli'ne verilen yatırım teşviklerinin belge sayısı 17, yatırım tutarı 11 972 Milyar TL, istihdam ise 1 479'dur.

## **12. GAP İDARESİ FAALİYETLERİ**

**12.1.** GAP İdaresi'nce yapılan çalışmalar sonucunda 2005 yılı itibarıyla üretim ve istihdam projeksiyonları aşağıda verilmiştir.



## Şanlıurfa 2005 Yılı Nüfus ve İstihdam Tahminleri

	NÜFUS			İSTİHDAM		
	Kır	Kent	Toplam	Kır	Kent	Toplam
Akçakale	59 904	50 871	110 775	35 455	14 244	49 699
Birecik	62 484	50 357	112 841	34 797	14 100	48 897
Bozova	102 083	31 352	133 435	56 850	6 582	63 432
Ceylanpınar	37 504	71 000	108 504	20 886	18 528	39 414
Halfeti	38 248	17 298	55 546	21 300	4 843	26 143
Harran	55 313	7 582	62 895	30 809	2 123	32 932
Hilvan	57 427	51 112	108 539	31 981	14 312	46 293
Şanlıurfa	303 303	700 000	1 003 303	168 909	165 561	334 470
Siverek	175 439	128 864	304 303	97 702	27 061	124 763
Suruç	79 631	78 465	158 096	44 346	22 931	67 277
Viranşehir	107 455	175 806	283 261	107 455	49 226	156 681
<b>TOPLAM</b>	<b>1 078 791</b>	<b>1 362 707</b>	<b>2 441 498</b>	<b>650 490</b>	<b>339 511</b>	<b>990 001</b>

Kaynak : GAP Bölgesel Ulaşım ve Altyapı Çalışması

GAP İdaresi'nce yürütülen çalışmalarda, GAP'ın tamamlanması ve Proje'nin devreye girmesiyle Şanlıurfa İli'nde 1 009 233 ha'lık bir alanda yapılan ekim sonucu 8 314 272 ton bitkisel üretim gerçekleştirileceği tahmin edilmektedir. Bu üretim 1995 yılı fiyatlarıyla 56.5 trilyon TL'lik bir katma değer ve 442 038 kişilik bir istihdam yaratacaktır.

Şanlıurfa İli'nde toplam 1 069 029 baş hayvandan 1995 yılı fiyatlarıyla 18.4 trilyon TL'lik bir katma değer yaratılacaktır.

Toplam 145 339 ha'lık alanda ormancılık faaliyetleri yürütülerek 162.8 milyar TL'lik bir katma değer elde edilecektir.

Sanayi sektöründe tarıma dayalı sanayide il toplamında 30.7 trilyon TL'lik bir katma değer yaratılacaktır. Bu sanayi türleri un, bulgur, ekmek, çırçır, pamuk ipliği, pamuklu dokuma, kesimhane-et işleme, kanatlı kesimhane, süt ve mamülleri sanayileridir. Bu sanayilerde toplam 32 420 kişi istihdam edilecektir.

### **Şanlıurfa İli'nde GAP İdaresi'nce yapılan projeler şunlardır:**

- \* Kanalizasyon ve arıtma projesi yapılan ilçeler: Merkez, Siverek, Akçakale, Bozova, Ceylanpınar.
- \* İmar planı yapılan ilçeler: Siverek, Akçakale, Viranşehir, Bozova.
- \* Orta gerilim elektrik projesi yapılan ilçeler: Siverek, Ceylanpınar.
- \* Tele-iletişim projesi yapılan ilçeler: Siverek, Suruç, Akçakale, Viranşehir, Bozova, Birecik, Hilvan, Ceylanpınar.
- \* Halihazır haritası yapılan yerleşmeler: Siverek, Akçakale, Viranşehir, Bozova.
- \* Karakoyun Deresi Islah Projesi.
- \* Gecekonduların Islah, Yasallaştırma ve Altyapı Projesi.
- \* Harran Üniversitesi İdare Binası Proje yapımı ve inşaatı.

### **12.2. Şanlıurfa İli için GAP İdaresi'nin 1997 yılı çalışma programında bulunan projeler:**

- \* Şanlıurfa İli arazi düzenlemesi
- \* Ceylanpınar kanalizasyon inşaatı
- \* Harran Ovası sulama alanları ürün araştırma projesi
- \* Akçakale kanalizasyon ve arıtma tesisi inşaatı

\* Harran Üniversitesi Proje Yarışması

\* Harita ve imar işleri:

- Harran İmar Planı (ilave)
- Karaköprü İmar Planı

### **Şanlıurfa GAP-Girişimci Destekleme ve Yönlendirme Merkezi (GAP-GİDEM)**

Projenin amacı; Şanlıurfa İli'ne yatırım yapmak isteyen bölge içi ve dışı girişimcilere yatırım konularında danışmanlık hizmetlerini vermektir.

GAP-GİDEM bürosu özellikle GAP'ın Şanlıurfa İli'ne getireceği nimetlerden yararlanmak ve bunları değerlendirmek isteyen yatırımcılara hizmet verecektir. Hangi konuda ne-reye, ne zaman, nasıl yatırım yapılmasını öğrenmek isteyen, ilk işini kurmak isteyen, yerli ve yabancı yatırımcılarla ortaklık kurmak isteyen herkese danışmanlık hizmeti sunulacaktır. Şanlıurfa GAP-GİDEM dört kurumun ortak çabasıyla kurulmaktadır. Bunlar GAP İdaresi, Türkiye Ticaret, Sanayi, Deniz Ticaret Odaları ve Ticaret Borsaları Birliği (TOBB), Türkiye Kalkınma Bankası (TKB) ve Birleşmiş Milletler Kalkınma Programı (UNDP)dir.

GAP İdaresi, Proje'nin yönetiminden, denetiminden, koordinasyonunun temininden ve mali desteğin



sağlanmasından sorumludur. TOBB, büro yerinin temini, tefrişi ve Ticaret ve Sanayi Odası ile ilişki ve koordinasyondan sorumludur. TKB, girişimcilere yönelik danışmanlık hizmetlerinin ve teknik desteğin sağlanmasından sorumludur. UNDP, bürolara teknik destek vermek ve uluslararası çevreye Şanlıurfa'lı yatırımcıyı ulaştırmak için gerekli düzenlemeyi sağlamakla sorumludur. Kurumlar arasındaki ilişki 11.12.1996 tarihinde imzalanan bir İşbirliği Protokolü ile sağlanmıştır. İşbirliği Protokolü kapsamında GAP-GİDEM Yönetim Kurulu ve Danışma Kurulu oluşturulmuştur. GAP-GİDEM Yönetim Kurulu; Proje'nin izlenmesi, değerlendirilmesi, yönlendirilmesi ve İşbirliği Protokolü'nün yürütülmesinden sorumlu üst organdır. Başkanı, GAP İdaresi Başkanı olup, TOBB Başkanı ve TKB Genel Müdürü'nden oluşmaktadır. GAP-GİDEM Danışma Kurulu; Bölge Ticaret, Sanayi ve Ticaret Borsaları Yönetim Kurulu Başkanları ve Üyelerinden oluşmaktadır. Görevi, GAP-GİDEM bürolarının daha iyi çalışması için öneriler getirmek, Odalar ve GİDEM bürosu arasındaki koordinasyonu sağlamaktır.

İşbirliği Protokolü çerçevesinde, 25.12.1996 tarihinde Şanlıurfa'da, Şanlıurfa Ticaret ve Sanayi Odası

toplantı salonunda Şanlıurfa Ticaret ve Sanayi Odaları Başkanları, Yönetim Kurulu Üyeleri ve Oda Üyelerinin katıldığı bir toplantı düzenlenmiştir. Toplantının amacı, Şanlıurfa'da kurulacak olan GAP-GİDEM bürolarının hedeflerini çalışma programını, Oda ve Ticaret Borsası koordinasyon ve işleyiş esaslarını belirlemek olmuştur. Toplantı sonunda alınan kararlar gereği GAP İdaresi ile Şanlıurfa Ticaret ve Sanayi Odası, Ticaret Borsası arasında ek işbirliği Protokolü imzalanmasına karar verilmiştir.

Şanlıurfa Ticaret Borsası, kendi binalarının 6. katını GAP-GİDEM amaçlarında kullanılmak üzere GAP İdaresi'ne tahsis etmiştir. Büronun iç tadilatı ve tefriş işleri TOBB'ce yapılmaktadır.

1997Ağustos ayı sonunda açılarak hizmete giren Şanlıurfa GAP-GİDEM Bürosu'nun adresi;

Cumhuriyet Caddesi 38/6  
ŞANLIURFA  
Tel: (90-414) 313 36 42

GAP İdaresi, acil altyapı sorunlarının çözümlenmesi amacıyla 1996 yılında Şanlıurfa İli belediyelerine aynı yardım yapmıştır. Bu yardımların yerleşim yeri ve işin konusu bakımından dağılımı aşağıda verilmiştir.

**1992**

Yaslıca .....	İçmesuyu–Menfez
Harran .....	İçmesuyu–Umumi WC
Hilvan .....	Kanalizasyon–İçmesuyu
Kısa .....	Umumi WC

**1993**

Onbırsan .....	Kanalizasyon
Hilvan .....	Kanalizasyon
Yaslıca .....	İçmesuyu
Siverek .....	Kanalizasyon
Halfeti .....	İçmesuyu
Karaköprü .....	Kanalizasyon
Akçakale .....	İçmesuyu
Viranşehir .....	Kanalizasyon
Argıl .....	Kanalizasyon

**İşin Konusu****İşin Konusu****1996**

Merkez .....	İçmesuyu
Karaköprü .....	İçmesuyu
Siverek .....	Kanalizasyon
Suruç .....	Kanalizasyon
Ceylanpınar .....	Yağmur Suyu Tahliyesi
Hilvan .....	Kanalizasyon
Harran .....	İçmesuyu, Kanalizasyon
Yukarı Göklü .....	Kanalizasyon
Kısa .....	İçmesuyu
Viranşehir .....	Kanalizasyon
Yaslıca .....	Kanalizasyon, İçmesuyu
Akçakale .....	İçmesuyu
Bozova .....	Kanalizasyon
Mezra .....	İçmesuyu, Kanalizasyon
Ayran .....	Kanalizasyon

**İşin Konusu**



**1997**

**İşin Konusu**

Merkez .....	Kanalizasyon, İçmesuyu, Dere Islahı
Mezra .....	Dere Islahı
Halfeti .....	Kanalizasyon, İçmesuyu
Birecik .....	Kanalizasyon



T.C.

**BAŞBAKANLIK**

**GÜNEYDOĞU ANADOLU PROJESİ**

**BÖLGE KALKINMA İDARESİ BAŞKANLIĞI**

**BAŞKANLIK**

Uğur Mumcu'nun Sokağı No : 59

Gaziosmanpaşa 06700 ANKARA

Tel : (312) 445 02 15

Fax : (312) 437 67 77

**BÖLGE MÜDÜRLÜĞÜ**

Urfa Tüneli Çıkış Ağızı

P.K. 155, 63000 ŞANLIURFA

Tel : (414) 314 17 50

Fax : (414) 313 50 73

E-mail: gap-x@tr-net.net.tr • E-mail: gapu-x@tr-net.net.tr • İntenet: www.gap.gov.tr