



GAP EYLEM PLANI

“T.C. KALKINMA BAKANLIđI
GÜNEYDOđU ANADOLU PROJESİ
BÖLGE KALKINMA İDARESİ BAŞKANLIđI”

GÜNEYDOđU ANADOLU PROJESİ'NE GENEL BAKIŞ



ÖNSÖZ	1
1. GÜNEYDOĞU ANADOLU PROJESİ	3
1.1. Giriş.....	3
1.2. GAP'ın Tarihçesi.....	4
1.3. GAP'ın Gelişme Aşamaları.....	6
1.3.1. GAP Su Kaynakları Geliştirme Programı.....	6
1.3.2. Entegre Proje Yaklaşımı.....	9
1.3.3. 1989 GAP Master Planı (1989).....	9
1.3.4. Sürdürülebilir İnsani Gelişme.....	10
1.3.5. GAP Bölge Kalkınma Planı.....	12
1.3.6. GAP Eylem Planı (2008-2012).....	17
1.3.6.1. Ekonomik Kalkınmanın Gerçekleştirilmesi.....	17
1.3.6.2. Sosyal Gelişiminin Sağlanması.....	18
1.3.6.3. Altyapının Geliştirilmesi.....	19
1.3.6.4. Kurumsal Kapasitenin Geliştirilmesi.....	20
2. GAP BÖLGESİ VE SOSYO-EKONOMİK ÖZELLİKLERİ	21
2.1. Yüzölçümü ve Nüfus.....	21
2.2. Göç.....	26
3. GAP BÖLGE HASILASI	29
4. GAP'IN FİNANSMAN DURUMU	32
4.1. GAP'a Yapılan Kamu Yatırım Tahsisleri.....	32
5. GAP EYLEM PLANI FİNANSMANI	37
6. GAP BÖLGESİ SEKTÖREL VERİLERİ	39
6.1. Tarım Sektörü.....	39
6.1.1. Sulama Yatırımları.....	41
6.1.2. Sulama Yönetimi.....	44
6.1.3. Traktör Sayısı.....	44
6.1.4. Hayvancılık.....	45
6.1.5. Su Ürünleri.....	46
6.2. Enerji Sektörü.....	47
6.3. Sanayi Sektörü.....	49
6.3.1. Yatırım Teşvikleri.....	50
6.3.2. İthalat ve İhracat.....	51
6.3.2.1. İhracat.....	51
6.3.2.2. İthalat.....	53
6.3.3. Organize Sanayi Bölgeleri.....	53
6.3.4. Küçük Sanayi Siteleri.....	57
6.3.5. İstihdam.....	59
6.4. Ulaştırma Sektörü.....	61
6.5. Kültür-Turizm Sektörü.....	63
6.5.1. Turizm.....	63
6.5.2. Kültür.....	65
6.6. Kırsal ve Kentsel Altyapı.....	66
6.7. Eğitim Sektörü.....	70
6.7.1. Mevcut Durum (2011-2012 Öğretim Yılı).....	70
6.8. Sağlık Sektörü.....	74
7. GAP EYLEM PLANI KAPSAMINDAKİ GELİŞMELER	77
7.1. Ekonomik Kalkınmanın Gerçekleştirilmesi.....	77
7.2. Sosyal Gelişiminin Sağlanması.....	81
7.3. Altyapının Geliştirilmesi.....	84
7.4. Kurumsal Kapasitenin Geliştirilmesi.....	90
8. SONUÇ	91

Tablo 1:GAP Su Kaynakları Geliştirme Programı.....	1
Tablo 2:GAP Bölge Kalkınma Planı Temel Öngörüler.....	13
Tablo 3:Plan Dönemine İlişkin Temel Öngörüler.....	16
Tablo 4:GAP Bölgesi Nüfusunun İllere Göre Dağılımı, (2000, 2009, 2011).....	22
Tablo 5:GAP Bölgesinde Şehirleşme Oranı ve Nüfus Yoğunluğu, (2000, 2011).....	23
Tablo 6:GAP Bölgesi'nde Kentsel ve Kırsal Nüfusun Cinsiyete Göre Dağılımı, (2011).....	23
Tablo 7:GAP Bölgesi Yıllık Nüfus Artış Hızı (Binde).....	24
Tablo 8:Yıllara Göre Hane Halkı Büyüklüğü.....	24
Tablo 9:Bebek Ölüm Hızı (Binde).....	25
Tablo 10:GAP Bölgesi ve Türkiye'de İl Bazında Belediye, İlçe ve Köy Sayısı, 2009.....	25
Tablo 11:GAP Bölgesindeki İllerin 2010-2011 Yılı Aldığı ve Verdiği Göç Miktarı....	26
Tablo 12:Türkiye'deki Bölgelerin Aldığı ve Verdiği Göç Toplam, (2010-2011).....	28
Tablo 13:Türkiye ve GAP Bölgesi'nde Gayri Safi Yurtiçi Hasıla ve Kişi Başına Gelir (2001).....	29
Tablo 14:İBBS'ye Göre Eşdeğer ve Hanehalkı Kullanılabilir Gelire Göre Sıralı %20'li Gruplar İtibariyle GAP Bölgesi Yıllık Gelirler Dağılımı.....	30
Tablo 15:Sektörler İtibariyle Türkiye ve GAP Bölgesi'nde Gayri Safi Katma Değer (2006).....	31
Tablo 16:GAP'a Yapılan Kamu Yatırım Tahsisleri (1990-2012).....	33
Tablo 17:GAP Kapsamında Sağlanan Krediler.....	35
Tablo 18:GAP İdaresi Tarafından Sağlanan Hibeler.....	36
Tablo 19:GAP Eylem Planı Finansman Tablosu.....	37
Tablo 20:GAP Eylem Planı 2008-2012 Dönemi Yatırım Tahsisleri.....	38
Tablo 21:GAP Eylem Planı 2008-2011 Dönemi Yatırım Harcamaları.....	38
Tablo 22:GAP'ta Mevcut Sulamalar.....	42
Tablo 23:DSİ Tarafından İnşaatı Devam Eden Projeler (2011 Yılı Sonu İtibariyle)....	43
Tablo 24:GAP Bölgesi'nde Yıllar İtibariyle Sulamaya Açılan Alanlar (2002-2011).....	44
Tablo 25:İBBS GAP Bölgesi ve Türkiye'de Traktör Sayısı (2005, 2010).....	45
Tablo 26:GAP İllerinin Büyük ve Küçükbaş Hayvan Varlığında Yıllara Göre Değişim.....	46
Tablo 27:Türkiye'nin Yıllara Göre Büyük ve Küçükbaş Hayvan Varlığındaki Değişim, 2008.....	46
Tablo 28:GAP Bölgesi Su Ürünleri.....	47
Tablo 29:GAP Enerji Projelerinde Fiziki Gerçekleşme Durumu (2011 Sonu).....	48
Tablo 30:Enerji Üretiminde GAP - Türkiye Karşılaştırması.....	49
Tablo 31:GAP Bölgesi ve Türkiye Yatırım Teşvikleri Belge Sayısı.....	50
Tablo 32:GAP Bölgesi Yatırım Teşviklerinin Toplam Yatırım, Belge Sayısı ve İstihdam Durumuna Göre Dağılımı.....	50
Tablo 33:GAP Bölgesi ve Türkiye Karşılaştırmalı İhracat Verileri.....	51
Tablo 34:GAP Bölgesi İl Bazında İhracat Değerleri.....	52
Tablo 35:GAP Bölgesi ve Türkiye Karşılaştırmalı İthalat Verileri.....	53
Tablo 36:GAP Bölgesi İl Bazında İthalat Değerleri.....	54
Tablo 37:İhracatçı ve İthalatçı Firma Sayıları (2011).....	55
Tablo 38:GAP Bölgesinde Tamamlanan OSB'ler.....	56
Tablo 39:GAP Bölgesinde Planlanan ve Devam Eden OSB'ler.....	57
Tablo 40:GAP Bölgesinde Tamamlanan KSS'ler.....	58
Tablo 41:GAP Bölgesinde Devam Eden KSS'ler.....	59

GRAFİK LİSTESİ TABLO LİSTESİ

Tablo 42:Kurumsal Olmayan Sivil Nüfusun Yıllara Göre İşgücü Durumu (15 + Yaş), (2008-2011)	60
Tablo 43:İstatistikî Bölge Birimleri Sınıflamasına Göre Kurumsal Olmayan Sivil Nüfus +15 Yaş İstihdam Edilenlerin Sektörel Dağılımı.....	61
Tablo 44:GAP Bölgesi ve Türkiye'de Yol Uzunlukları (2003, 2009).....	62
Tablo 45:Belediye Belgeli Konaklama Tesislerinde Geliş ve Geceleme Sayıları.....	64
Tablo 46:Korunması Gerekli Taşınmaz Kültür Varlıkları İstatistiği (2011).....	65
Tablo 47:İçme ve Kullanma Suyu Şebekesi ve Arıtma Tesisi ile Hizmet Verilen Belediye Sayısı ve Nüfusu, 2010.....	66
Tablo 48:Belediyelerin İçme ve Kullanma Suyu Arıtma Tesisi Mevcut Durum, (2010)	67
Tablo 49:Kanalizasyon Şebekesi, Arıtma Tesisi İle Hizmet Verilen Belediye Sayıları ve Nüfusu, (2010)	68
Tablo 50:Atıksu Arıtma Tesislerinin GAP Bölgesi ile Türkiye Karşılaştırmalı Oranları, (2010)	69
Tablo 51:GAP Bölgesi ve Türkiye Karşılaştırmalı Eğitim İstatistikleri (2011-2012).....	71
Tablo 52:GAP Bölgesinde 2011-2012 Öğretim Dönemi Okullaşma Oranları.....	73
Tablo 53:GAP Bölgesi ve Türkiye'de Hastane ve Yatak Sayıları (2010).....	74
Tablo 54:GAP Bölgesi ve Türkiye'de On Bin Kişiyeye Düşen Yatak Sayısı (2010).....	75
Tablo 55:GAP Bölgesinde Sağlık Personel Sayıları (2010).....	76
Grafik 1:GAP Bölgesi Yıllık Gelir Dağılımı (2007-2011).....	31
Grafik 2:GAP Yatırım Tahsislerinin Türkiye İçindeki Payı (%).....	34
Grafik 3:DSİ Tarafından Sulamaya Açılan Alanlar (%).....	43

ÖNSÖZ

Güneydoğu Anadolu Projesi (GAP), “Yukarı Mezopotamya” olarak bilinen ve eski çağlarda uygarlığın beşiği olan Güneydoğu Anadolu Bölgesi'nin, sosyal ve ekonomik kalkınmasını amaçlayan insan odaklı bir bölgesel kalkınma projesidir.

Türkiye'yi bölgesel kalkınma konusunda dünyaya örnek konuma getiren GAP; Fırat ve Dicle nehirleri üzerinde yapımı süren baraj ve hidroelektrik santralleri ile sulama tesislerinin yanısıra kentsel ve kırsal altyapı, tarım, ulaştırma, sanayi, eğitim, sağlık, konut, turizm ve diğer sektörlerdeki yatırımları da kapsayan entegre ve sürdürülebilir bir kalkınma yaklaşımı içinde devam ettirilmektedir.

İnsan odaklı bir kalkınma projesi olarak GAP, Bölge halkının yaşam kalitesinin yükseltilmesini, diğer bölgelerle arasındaki gelişmişlik farkının giderilmesini ve ulusal düzeyde ekonomik gelişme ve sosyal istikrar hedeflerine katkıda bulunmayı hedeflemektedir.

Teknik özellikleri ile fiziki büyüklüklerinin yanısıra GAP, insani ve yenilikçi yaklaşımları ile de tüm dünyanın haklı ilgisini çekmektedir. Proje, istihdam yaratarak, gelir düzeyini yükselterek, kentsel ve kırsal merkezlerin hizmet kapasitelerini geliştirerek Bölge halkının yaşamını daha şimdiden olumlu yönde etkilemiştir.

Proje henüz tamamlanmamasına rağmen, bugüne kadar elde edilen sonuçlar; tarihin ilk uygarlıklarına tanıklık etmiş Güneydoğu Anadolu Bölgesi'nde, yeni ve daha parlak bir uygarlık oluşturabileceği konusunda Türkiye'ye ve Dünya'ya olumlu mesajlar vermektedir.

Kitabın Güneydoğu Anadolu Projesi ve bölgesel kalkınma konusunda bilgi almak isteyenlere faydalı olmasını diler, yayının hazırlanmasında emeği geçenlere bu verimli çalışmadan ötürü teşekkürlerimi sunarım.

Cevdet YILMAZ
Kalkınma Bakanı





1. GÜNEYDOĞU ANADOLU PROJESİ

1.1.Giriş

Güneydoğu Anadolu Projesi (GAP), Güneydoğu Anadolu Bölgesi'nin sahip olduğu kaynakları değerlendirerek bu yörede yaşayan insanlarımızın gelir düzeyini ve yaşam kalitesini yükseltmeyi, bölgelerarası farklılıkları gidermeyi ve ulusal düzeyde ekonomik gelişme ve sosyal istikrar hedeflerine katkıda bulunmayı amaçlayan, aynı zamanda ülkemizi uluslararası alanda markalaştıran son derece önemli ve kapsamlı bir projedir.

GAP, başlangıçta Bölge'nin su ve toprak kaynaklarının geliştirilmesine dayanan bir program olarak ele alınmış; Fırat ve Dicle Havzası'nda sulama ve hidroelektrik enerji üretimine yönelik 13 proje paketinin toplamı olarak planlanmıştır. Bu projelerle 22 baraj, 19 hidroelektrik santrali ve 1,8 milyon hektar alanda sulama şebekesi yapımı öngörülmüştür. 2002 yılında hazırlanan GAP Bölge Kalkınma Planı ve Devlet Su İşleri Genel Müdürlüğü'nün (DSİ) GAP Programı'nda ise 1,822 bin ha alanın sulanması hedeflenmiştir. GAP, 1989 yılında Master Plan'ın hazırlanması ile tarım, sanayi, ulaştırma, eğitim, sağlık, kırsal ve kentsel altyapı yatırımlarını da içine alan entegre bir bölgesel kalkınma projesine dönüşmüştür.

1989 yılında, GAP Bölge Kalkınma İdaresi Teşkilatı kurulmuş ve bölgesel kalkınmanın planlanması, çeşitli sektörlerde farklı kuruluşlar tarafından yürütülmekte olan GAP yatırımlarının yönlendirilmesi, izlenmesi ve kuruluşlararası koordinasyonun sağlanması ile görevlendirilmiştir.

1990'larda dünyada yaşanan gelişmelere paralel olarak Güneydoğu Anadolu Projesi uygulamalarında da sürdürülebilir kalkınma felsefesi benimsenmiş ve bu çerçevede insani gelişme, katılımçılık, eşitlik ve adalet ilkeleri temel alınmıştır.

2000'li yıllara gelindiğinde, GAP Master Planı'nın yapımından sonra Bölge'de ve Türkiye'de plan kapsamındaki varsayımlara uymayan önemli gelişmelerin meydana geldiği ve özellikle kamu kesiminin finansal sorunları nedeniyle plan hedeflerinden önemli ölçüde sapma olduğu gözlemlenmiştir. Ayrıca, dünyada yeni kalkınma anlayışı ve kavramları önplana çıkmış ve bölge kalkınmasına farklı bir yaklaşım getirecek yeni bir plan hazırlanması ihtiyacı doğmuştur. Bu çerçevede GAP İdaresi, GAP Bölge Kalkınma Planı'nı hazırlamıştır.

GAP bugün, su kaynakları geliştirme programının yanısıra tüm sektörlerdeki yatırımları da içine alan, sürdürülebilir insani kalkınmaya dayalı entegre bir bölgesel kalkınma projesi olarak uygulanmaktadır.

GAP'ın temel hedefleri, Güneydoğu Anadolu Bölgesi halkının gelir düzeyi ve hayat standardını yükselterek bu bölge ile diğer bölgeler arasındaki gelişmişlik farkını ortadan kaldırmak; kırsal alandaki verimliliği ve istihdam imkanlarını artırarak sosyal istikrar, ekonomik büyüme gibi milli kalkınma hedeflerine katkıda bulunmaktadır.

1.2. GAP'ın Tarihçesi

Türkiye'nin sahip olduğu su kaynaklarından yararlanılması fikri Atatürk döneminde ortaya konulmuş ve ilk adımlar atılmıştır. 1936 yılında Atatürk'ün emriyle Elektrik İşleri Etüt İdaresi (EİEİ) kurulmuştur. EİEİ, ülkenin sahip olduğu su kaynaklarından elektrik enerjisi üretilmesi için "Keban Projesi" ile ilgili keşif etütlerine başlamış ve Fırat Nehri'nde incelemeler yapmak üzere Palu, Pertek, Keban Boğazı, Kömürhan, Karakaya ile Kemaliye'de birer rasat istasyonu kurmuştur. 1938 yılında Keban Boğazı'nda jeolojik ve topografik etütler yapılmış; 1950-1960 yılları arasında Fırat ve Dicle üzerinde sondaj çalışmalarına ağırlık verilmiştir.

İkinci Dünya Savaşı ve savaş sonrası ekonomik güçlükler çalışmaları uzun süre aksatmış, daha sonra yeni ihtiyaçların ortaya çıkması üzerine 1954 yılında Devlet Su İşleri (DSİ) Genel Müdürlüğü kurulmuştur. Bu dönemde Türkiye'de havza çalışmaları yapılması fikri oluşmuş ve ülke 26 havzaya ayrılarak etüt ve planlama faaliyetlerine başlanmıştır. Çalışmaların verimli olabilmesi için yerel organizasyonlara gidilmesi benimsenmiştir. 1961 yılında Diyarbakır'da kurulan DSİ Fırat Planlama Amirliğince

Fırat Havzası'nda su ve toprak kaynaklarının geliştirilmesiyle ilgili ilk çalışmalar yürütülmüş, 1964 yılında Fırat Havzası'nın sulama ve enerji potansiyelini belirleyen "Fırat Havzası İstikşaf Raporu" geliştirilmiştir.

1968 yılında Aşağı Fırat Havzası'nda önerilen depolama tesisleri ve hidroelektrik santraller fizibilite aşamasında, sulama tesisleri de master plan aşamasında bir yerli-yabancı firmalar grubuna ihale edilmiş ve bu çalışmalar 1970 yılında tamamlanmıştır. Diğer yandan Dicle Havzası için de aynı paralelde çalışmalar DSİ Diyarbakır Bölge Müdürlüğüne sürdürülmüştür. Böylece, Aşağı Fırat Havzası ile Dicle Havzası'ndan ne şekilde faydalanılacağı açıklık kazanmış ve 1977 yılında bu iki havza için düşünülen projelerin birleştirilerek "Güneydoğu Anadolu Projesi" olarak adlandırılması benimsenmiştir.

Bölge'deki sosyo-ekonomik koşulların topyekün iyileştirilmesi düşüncesi ve su kaynaklarının geliştirilmesi ile sulamaların sağlayacağı değişimin bu geniş çerçevede ele alınması rasyoneli, bir bölgesel kalkınma projesi olarak ve entegre bir yaklaşımla projeyi ele almak gereğini ortaya çıkarmıştır. Güneydoğu Anadolu Bölgesi'nin entegre bölgesel planlama çerçevesinde ele alınması, yürütülmekte olan faaliyetlerin koordinasyonunun sağlanması ve yönlendirilmesi görevi 1986 yılında Devlet Planlama Teşkilatına verilmiştir.

Devlet Planlama Teşkilatı Müsteşarlığı 1988 yılında, GAP'ı entegre ve çok sektörlü bir sosyo-ekonomik kalkınma projesi olarak ele almak amacı ile GAP Master Plan çalışmasını başlatmıştır. 1989 yılında tamamlanan bu çalışma kapsamında, proje için muhtemel yönetim sistemleri ve alternatifleri de ele alınmıştır.

Bölge'de yapılacak uygulamaların çok kapsamlı olması nedeniyle planlama, projelendirme, uygulama ve izleme-değerlendirme fonksiyonlarının bütünlük içinde gerçekleştirilmesini ve bölgesel kalkınmanın hızlandırılmasını sağlamak amacıyla, 6 Kasım 1989 tarih ve 20334 sayılı Resmi Gazete'de yayınlanan 388 sayılı Kanun Hükmünde Kararname (KHK) ile GAP Bölge Kalkınma İdaresi Teşkilatı kurulmuştur.



1.3 GAP'ın Gelişme Aşamaları

1.3.1. GAP Su Kaynakları Geliştirme Programı

Fırat Havzası ve Dicle Havzası projeleri olmak üzere iki gruptan oluşan GAP, Su Kaynakları Geliştirme Programı kapsamında 22 baraj, 19 hidroelektrik santrali inşaatı öngörülmüş, projenin tamamlanması sonucunda 1,822 bin hektar alanın sulanması ve yılda 27 milyar kilovatsaat elektrik enerjisi üretilmesi planlanmıştır. Ayrıca münferit projeler kapsamında 7 baraj ve 1 HES'in yapımı yer almıştır.



Tablo 1: GAP Su Kaynakları Geliştirme Programı

DİCLE ve FIRAT HAVZASI				
KURULU GÜÇ	:7 490 MW	BARAJ ADEDİ	: 22	
ENERJİ ÜRETİMİ	:27 387 GWh	HES ADEDİ	:19	
SULAMA ALANI	: 1 788 361 ha (Münferit Projeler hariç)			
FIRAT HAVZASI				
Proje ve Üniteleri	Kurulu Güç (MW)	Enerji Üretimi GWh	Sulama Alanı (ha)	Proje Durumu
1.KARAKAYA PROJESİ	1.800	7.354	-	
Karakaya Brj. Ve HES	1.800	7.354	-	İşletme
2.AŞAĞI FIRAT PROJESİ	2.450	9.024	689.749	
Atatürk Barajı ve HES	2.450	8.900	-	İşletme
Şanlıurfa HES	50	124	-	İşletme
Ş.Urfa Tüneli ve Sulamaları:	-	-	(375.949)	İnşaa+İşletme+Prj
(a) Ş.Urfa-Harran Ovası Sulaması	-	-	147.887	İşletme
			3.532	Kati Pr.
b) Mardin-Ceylanpınar	-	-	13.455	İşletme
Cazibe Sulaması	-	-	94.989	Kati Pr.
(c) -Mardin-Ceylanpınarı Pomp.Sul.	-	-	116.086	Plan+Kati Prj.
Mardin-Ceylanpınar YAS Sul.	-	-	111.939	Planlama+İnş
Siverek-Hilvan Pom.Sul.	-	-	156.373	Prj.Yapılıyor
Bozova Pompaj Sul.	-	-	36.819	Kati Pr.
Bozova Pompaj Sul. I.kısım	-	-	8.669	İşletme
3.SINIR FIRAT PROJESİ	852	3.168	-	
Birecik Barajı ve HES	672	2.516	-	İşletme
Karkamış Barajı ve HES	180	652	-	İşletme
4.SURUÇ YAYLAK PROJESİ	-	-	113.136	
Yaylak Ovası Sulaması	-	-	18.322	İşletme
Suruç Ovası Sulaması	-	-	94.814	Prj.-İnşaat
5.ADIYAMAN-KAHTA PROJESİ	195	509	78.146	
Çamgazi Barajı Sulaması	-	-	8.000	İşletme
Gömikan Barajı ve Sulaması	-	-	7.728	Planlama
Koçali Barajı ve HES, Sulama	39	187	17.761	Planlama
Sırımtaş Barajı ve HES	26	87	-	İnşaa
Fatopaşa HES	22	47	-	Master Plan
Büyükçay Barajı ve HES, Sulama	30	84	12.322	Master Plan
Kahta Barajı ve HES	75	171	-	Master Plan
Atatürk Baraj Gölünden Pom.Sul.	-	-	29.529	Planlama
Samsat Pompaj Sulaması	-	-	2.804	İşletme
6.ADIYAMAN-GÖKSU-ARABAN	12	52	70.968	
Çataltepe Barajı	-	-	-	Proje
Gölbaşı, Abbasiye, Araban, Besni	-	-	-	
Keysun-Kızılın, Yavuzeli, İncesu	-	-	-	
Pazarcık Sulamaları	-	-	70.968	Planlama
Erkenek HES	12	52	-	İşletme
7.GAZIANTEP PROJESİ	-	-	144.064	
Hancağız Barajı ve Sulaması	-	-	6.945	İşletme
Kayacık Barajı ve Sul.	-	-	10.400	İnşaa
			9.600	İşletme
Kemlîm Barajı ve Sul.	-	-	3.088	Planlama
Seve Barajı Sulaması	-	-	1.400	Planlama
Belkıs-NizipPom. Sul.	-	-	9.825	İnşaa
		2.100	İşletme	
Birecik B. Göl. Pom.	-	-	95.976	Kati Pr.
Bayramlı Regülatör ve Sul.	-	-	4.730	Proje
TOPLAM	5.304	20.098	1.096.063	
MÜNFERİT PROJELER	14	42	61.868	
Nusaybin Sulaması	-	-	8.600	İşletme
Çağçağ HES	14	42	-	İşletme
Akçakale YAS Sulaması	-	-	10.255	İşletme
Ceylanpınar YAS Sula.	-	-	9.000	İşletme
Hacıhıdır Projesi	-	-	2.080	İşletme
Dumluca Projesi	-	-	1.860	İşletme
Besni Barajı ve Sul.	-	-	2.820	Planlama
Ardlı Barajı ve Sul.	-	-	2.573	Planlama
Nusaybin Çağçağ 2. Merhale Pr.	-	-	9.170	Planlama
Bozova-Merkez Pom. Sul.	-	-	1.080	İşletme
Paşabağ Sulaması	-	-	400	İşletme
Çermik-Kale Projesi	-	-	14.030	Planlama

Tablo 1 devam: GAP Su Kaynakları Geliştirme Programı

DİCLE ve FIRAT HAVZASI				
KURULU GÜÇ	:7 490 MW	BARAJ ADEDİ	: 22	
ENERJİ ÜRETİMİ	:27 387 GWh	HES ADEDİ	:19	
SULAMA ALANI	: 1 788 361 ha (Münferit Projeler hariç)			
DİCLE HAVZASI				
Proje ve Üniteleri	Kurulu Güç (MW)	Enerji Üretimi GWh	Sulama Alanı (ha)	Proje Durumu
8.DİCLE-KRALKIZI PROJESİ	204	444	130.159	
Kralkızı Barajı ve HES	94	146	-	İşletme
Dicle Barajı ve HES	110	296	-	İşletme
Dicle Sağ Sahil Caz. Sul.	-	-	52.943	Proje
			1.336	İnşa
Dicle Sağ Sahil Pom. Sul. (P2-P5)	-	-	6.692	İşletme
			16.393	İnşa
Dicle Sağ Sahil Pom.Sul. (P6)	-	-	7.845	Programda
Dicle Sağ Sahil Pom.Sul. (P3-P4)	-	-	44.950	Proje
9.BATMAN PROJESİ	198	483	37.351	
Batman Barajı ve HES	198	483	-	İşletme
Batman Sol Sahil Sulaması	-	-	15.946	İnşa
			2.812	İşletme
Batman Sağ Sahil Caz. Sul.	-	-	18.193	İnşa
			400	İşletme
10.BATMAN-SİLVAN PROJESİ	240	964	245.372	
Silvan Barajı ve HES	150	623	-	İnşaat+İhale
Kayser Barajı ve HES	90	341	-	Master Plan
Dicle Sol Sahil Caz. Sul.	-	-	193.249	Proje
Dicle Sol Sahil Pom. Sul.	-	-	52.123	Planlama
11.GARZAN PROJESİ	90	315	60.000	
Garzan Barajı ve HES	90	315	-	Ön İnceleme
Garzan Sulaması	-	-	60.000	Ön İnceleme
12.İLİSU PROJESİ	1.200	3.833	-	
İlisu Barajı ve HES	1.200	3.833	-	İnşa
13.CİZRE PROJESİ	240	1.280	121.000	
Cizre Barajı ve HES	240	1.208	-	Kati Proje
Nusaybin-Cizre-İdil Sul.	-	-	89.000	Ön İnceleme
Silopi Ovası Sulaması	-	-	32.000	Ön İnceleme
TOPLAM	2.172	7.247	593.882	
MÜNFERİT PROJELER	-	-	36.548	
Devegeçidi Projesi	-	-	10.600	İşletme
Silvan I. ve II. Ks. Sul.	-	-	8.790	İşletme
Nerdiş Sulaması	-	-	2.740	İşletme
Çınar-Göksu Projesi	-	-	4.234	İşletme
Garzan Kozluk Sulaması	-	-	3.973	İşletme
Çınar-Dilaver Sulaması	-	-	4.350	Planlama
Ergani Projesi	-	-	1.861	Kati Proje

1.3.2. Entegre Proje Yaklaşımı

Güneydoğu Anadolu'da çok geniş alanların sulamaya açılmasıyla başlayacak olan büyük değişim Bölge'nin sosyal ve ekonomik bütün sektörlerini etkileyecektir. İlk aşamada Bölge ekonomisinin sanayi, ticaret, ulaştırma gibi tarım dışı sektörlerinin tarımsal üretimdeki artıştan doğrudan etkilenmesiyle başlayacak olan değişim, ikinci aşamada tarım dışı sektörlerin birbirinden etkilenmeleriyle de birçok boyut kazanacaktır. Tarımda sulamayla başlayıp, sanayi ve giderek diğer hizmetlere yayılacak olan bu zincirleme reaksiyon bir yandan çok değişik konularda geniş yatırım ve gelişme olanakları yaratırken, diğer yandan da sosyal ve fiziki altyapıda önemli ihtiyaçlar doğuracaktır.

Yatırımlarda etkinliğin ve sosyo-ekonomik kalkınmanın sağlanması, birbirlerini tamamlayıcı nitelikteki yatırımların zaman ve mekan itibarıyla koordineli bir şekilde ele alınmasını gerektirmektedir. Bu amaçla hazırlanan GAP Master Planı Nisan 1989'da tamamlanmıştır.

1.3.3. GAP Master Planı (1989)

Bölge kalkınmasının çerçevesini çizen GAP Master Planı, özellikle su ve toprak kaynaklarının geliştirilmesini mali ve teknik kapasiteleri de dikkate alarak bir takvime bağlamış; bu değişimin ekonomik ve sosyal sektörlerde uyacağı gelişmeyi, yaratacağı istihdamı, bunun getireceği nüfus büyüklüğü ile bu nüfusun kentler ve kırsal alanlarla muhtemel dağılımını saptamış; eğitim ve sağlık hizmetleriyle konut ve kentsel altyapı ihtiyaçlarını makro düzeyde belirlemiş ve yıllara göre finans ihtiyacını ortaya koymuştur. GAP Master Planı, çeşitli kamu kuruluşlarının kalkınma çabalarının bütünleştirilmesi ve eşgüdümlendirilmesini kolaylaştıran ve Bölge gelişmesinin alması gereken seyir ve alt ölçeklerde üretilecek plan, program ve projeler için de bir rehber niteliği taşımaktadır.

GAP Master Planı'nda plan dönemi başlangıcı olarak kabul edilen 1985 yılında, GAP'ta kişi başına düşen Gayrisafi Bölgesel Hasıla'nın (GSBH), Türkiye kişi başına düşen Gayrisafi Yurtiçi Hasılası'nın (GSYİH) % 47'si düzeyinde olduğu tahmin edilmiştir.

GAP Master Planı'nda maksimum gelişme senaryosuna göre, GSBH'nın yılda % 7,7 oranında artması öngörülmektedir.

Master Plan Hedefleri

- 1,7 milyon hektar alanın sulanması (GAP Bölge Kalkınma Planı'nda sulanacak alan 1,82 milyon ha olarak hedeflenmiştir.)
- Yılda 27 milyar kilovatsaat hidroelektrik enerji üretiminin sağlanması
- Kişi başına gelirin % 209 oranında artması
- 3,8 milyon kişiye istihdam olanağı sağlanması
- GSBH'da % 445 artış sağlanması

1.3.4. Sürdürülebilir İnsani Gelişme

GAP, insanı merkez alan bir bölgesel kalkınma projesidir. Tüm kamu kaynaklı yatırımlar eşit, adil, erişilebilir, sürdürülebilir bir kalkınmanın aracıdır. Asıl hedef insan mutluluğudur.

Sürdürülebilir insani gelişme; doğal ve beşeri kaynakların optimum kullanımı yoluyla, gelecek kuşakların olanakları tüketilmeden, halkın tercih ve potansiyelinin eksiksiz bir biçimde hayata geçirilebileceği bir ortamın yaratılmasını ifade etmektedir. Bu çerçevede toplum, ekonomi, kültür, kalkınmada adillik, kadın-erkek eşitliği, eğitim, sağlık, fiziksel planlama, tarım ve çevre ile ilgili konular dikkate alınmakta, bütün bu konuların merkezinde ise insan bulunmaktadır.

GAP, Bölge'nin doğal kaynaklarının akılcı kullanımı ve yönetimi, insan kaynaklarının geliştirilmesi ve ulusal kaynakların rasyonel tahsisi ile Bölge'de sürdürülebilir insani gelişmeyi gerçekleştirmeyi amaçlamaktadır. Proje bölgesi ile Türkiye'nin daha gelişmiş bölgeleri arasındaki farkı ortadan kaldırmayı ve eşitlikçi bir gelişmeye katkıda bulunmayı öngören GAP'ta; sosyal, çevresel, kültürel araştırmalar ve bunlara dayalı uygulamalar da bu anlamda en önemli bileşenlerdir.

Sürdürülebilirlik kavramının uluslararası kalkınma konularının gündemine girmesiyle birlikte her ülke, özel koşullarından hareketle, kendi sürdürülebilir kalkınma ölçütlerini belirlemek durumunda kalmıştır. Türkiye'nin bu alandaki gereksinimlerini

belirlemek amacıyla 1995 yılı Mart ayında GAP İdaresi, Birleşmiş Milletler Kalkınma Programı (BMKP) ile birlikte Şanlıurfa'da bir seminer gerçekleştirmiştir. GAP Bölgesi'nin kalkınma süreciyle ilgili kesimlerin ve temsilcilerin yer aldığı, etkin bir danışma ve katılım sürecinin sağlandığı bu seminerde gerek seminerin sonuçlarına gerekse GAP Master Planı'nın amaç ve öngörülerine dayanarak, kalkınma süreci için "sürdürülebilirlik" bağlamında aşağıdaki hedefler benimsenmiştir:

1. Bölge'deki ekonomik koşulları mümkün olan en ileri düzeyde geliştirecek şekilde yatırımların artırılması,
2. Sağlık ve eğitim hizmetlerinin ülke düzeyine ulaşacak biçimde geliştirilmesi,
3. Yeni istihdam olanaklarının yaratılması,
4. Kentlerde yaşam kalitesi ile kentsel ve toplumsal altyapının, daha sağlıklı kentsel çevreler yaratılmasına olanak tanıyacak biçimde iyileştirilmesi,
5. Kırsal altyapının sulamada optimal gelişmeye olanak tanıyacak biçimde tamamlanması,
6. Bölge içi ve bölgeler arası ulaşabilirliğin artırılması,
7. Mevcut ve yeni kurulacak sanayilerin altyapı gereksinimlerinin karşılanması,
8. Suyun, toprağın, havanın ve bunlarla ilintili eko-sistemlerin öncelikli olarak korunması,
9. Karar alma ve proje uygulanmasında halk katılımının geliştirilmesi.

GAP çerçevesinde sürdürülebilir kalkınmanın temel bileşenleri ise sosyal, tarımsal, fiziksel, mekansal, çevresel sürdürülebilirlik ile ekonomik geçerlilik olarak ifade edilmiştir. Çevresel ve kültürel sürdürülebilirlik doğal kaynakların sürdürülebilirliğine, çevre ve kültürel mirasın korunmasına bağlıdır. Ekonomik geçerlilik verimli ve etkin projelerin uygulanması, istihdam olanakları, ekonomik gelişme ve özel sektör katılımı

ile çok yakından ilgilidir. Sosyal sürdürülebilirlik ise katılımçılık, eşitlik, adillik ve insan kaynaklarının gelişimi ilkelerinin benimsenmesi ile sağlanabilmektedir.

Diğer yandan, sürdürülebilir kalkınma kamu sektörü ile birlikte özel sektör ve halk katılımından oluşan bir tabana dayalıdır. Kamu yatırımları sürdürülebilir kalkınmada gerekli altyapıyı oluşturmak, özel sektör ağırlıklı olarak sanayi yatırımlarını gerçekleştirmek, halk ise planlamadan uygulamaya kadar her alanda gelişmenin içinde olmak durumundadır.

Sürdürülebilir insani gelişme kavramının GAP literatürüne girmesiyle birlikte proje, ağırlıklı bir biçimde çevresel ve insani boyutları da kapsamına almış ve temel hedef olarak da Bölge insanının yaşam kalitesinin yükseltilmesini benimsemiştir. Bu yaklaşım ile ekonomik büyümeye yönelik fiziksel yatırımlar da dahil tüm proje ve uygulamalar insani gelişmeye yaptığı katkı açısından değerlendirilmektedir.

1.3.5. GAP Bölge Kalkınma Planı

GAP Master Planı'nın yapımından sonra Bölge'de ve Türkiye'de plan kapsamındaki varsayımlara uymayan önemli gelişmeler (Körfez Savaşı, Irak Ambargosu, terör, ekonomik krizler) meydana gelmiş ve özellikle 1990'ların ikinci yarısından itibaren derinleşen kamu kesiminin finansal sorunları nedeniyle plan hedeflerinden önemli ölçüde sapmış ve GAP'ın 2005 yılında tamamlanmasının mümkün olamayacağı anlaşılmıştır. Diğer yandan, dünyada çevre konularına duyarlılık artmış, katılımçılık, kalkınmanın sürdürülebilirliği, cinsiyet dengeli kalkınma gibi kavramlar ön plana çıkmıştır. Tüm bu nedenlerle, Bölge kalkınmasına farklı bir yaklaşım getirecek yeni bir plan hazırlanması ihtiyacı doğmuştur.

Haziran 1998'de alınan Bakanlar Kurulu kararı ile GAP'taki tüm yatırımların tamamlanması için 2010 hedef yılı olarak belirlenmiş ve GAP'ın tüm sektörel bileşenleriyle birlikte öngörülen tarihte tamamlanması için gerekli koordinasyon ve planlama çalışmalarını yapma görevi GAP İdaresine verilmiştir. Böylece, 1989 yılından farklı olarak, insani gelişmeyi öncelikli hedef kabul eden GAP Bölge Kalkınma Planı (BKP), sürdürülebilir kalkınma yaklaşımı doğrultusunda ve çeşitli kesimlerden paydaşların etkin katılımıyla hazırlanmıştır. Plan, aynı zamanda uygulanacak

projeleri kapsayan eylem planını da içermektedir. Hazırlanan GAP Bölge Kalkınma Planı 6.11.2002 tarihli ve 2002/48 sayılı Başbakanlık Genelgesi ile ilgili kurum ve kuruluşlara gönderilmiştir.

Plan'ın hazırlanması sürecinde paydaşların talepleri doğrultusunda üç temel amaç belirlenmiştir. Bunlar; "kalkınma altyapılarının geliştirilmesi ve çevrenin korunması", "insan kaynaklarının geliştirilmesi" ve "Bölge içi gelişmişlik farklarının azaltılması"dır. Bölge Kalkınma Planı bu amaçlar çerçevesinde hazırlanmıştır.

BKP, GAP Master Planı'nda ve daha sonraki çalışmalarda belirlenen yatırımlar ve projelerin tümünün 2010 yılı itibariyle gerçekleşmesini öngörmekte ve yeni Kalkınma Planı'nın çıkış noktalarını oluşturan insan odaklılık, katılımcılık, sürdürülebilirlik, insani gelişme ve toplumsal gelişme gibi ilkeleri ön plana çıkarmaktadır. Plan, ülkenin içinde bulunduğu ekonomik durum, kamu maliyesindeki darboğazlar ve teknolojik kısıtlar gözönüne alınarak gerçekçi öngörülere dayanan bir yaklaşımla hazırlanmıştır.

BKP'ye ilişkin başlıca temel göstergeler aşağıda özetlenmiştir. Yatırımlar ve hasılaya ilişkin değerler 1998 yılı fiyatlarıyla milyar dolar cinsinden verilmiştir.

Tablo 2: GAP Bölge Kalkınma Planı Temel Öngörülleri

	(Milyar Dolar)
Toplam Yatırımlar (2002-2010)	23,4
- Kamu Yatırımları	12,0
- Özel Yatırımlar	11,4
Bölgesel Hasıla	23,9
Toplam Sulama (brüt bin ha)	1.505,3
Toplam İstihdam (bin kişi)	3.305,1
Nüfus (bin kişi)	8. 601,8

Plan'ın Finansman İhtiyacı

2002-2010 dönemini kapsayan Plan'ın toplam kaynak ihtiyacı 1998 yılı fiyatlarıyla 23,4 milyar dolardır. Bu yatırımların 12 milyar dolarlık kısmının kamu kesimi kaynaklarından; kalan 11,4 milyar dolarlık yatırımın ise özel sektör tarafından karşılanması öngörülmüştür.

Yatırım Öncelikleri

Bölge'ye sabit sermaye yatırımı olarak tahsis edilecek toplam kamu kesimi kaynaklarının % 54,2'sinin tarım kesimine, % 10,9'unun sanayi kesimine, % 6,2'sinin ulaştırma sektörüne, % 8,1'inin eğitime, % 4,3'ünün sağlık sektörüne ve % 16'sının altyapı ve diğer hizmetlere tahsisi planlanmıştır.

Bölge'nin sosyo-ekonomik yapısının değişim ivmesi kazanabilmesi, istihdam olanaklarının artırılması ve şimdiki kadar yapılmış yatırımların nemasının alınması açısından sulama yatırımlarına önem verilmiştir.

Halk sağlığını korumak ve yaşam koşullarını iyileştirmek amacıyla kentsel içme suyu ve kanalizasyon yatırımlarıyla arıtma tesisleri ve köy içme suyu teminine öncelik verilmiştir.

Toplumsal dönüşüm açısından eğitim ve sağlık tesislerinin önemi büyüktür. Plan'da yeni tesis yatırımları yanında, mevcutların yeterli donanımına kavuşturulmasına ve devam eden yatırımların tamamlanmasına dikkat edilmiştir.

Ayrıca, turizme yönelik altyapının iyileştirilmesi, kültür varlıklarının kurtarılması, korunması ve restorasyonuna yönelik yatırımlara önem verilmiştir.

Çevrenin korunmasına yönelik olarak toprak-su kaynaklarının ve biyolojik çeşitliliğin korunması, doğal koruma alanlarının oluşturulması ve yönetilmesi, yer altı sularının kirliliğe karşı korunması, hava kalitesinin korunmasını sağlayacak yönetim yapısının oluşturulması ile sanitasyon programlarının ve katı atık yönetiminin hayata geçirilmesi hedeflenmiştir.

Plan'ın Öngörüleri

1998 yılında 10,5 milyar dolar olan Gayri Safi Bölge Hasılası yıllık ortalama 7,8'lik bir büyüme hızı ile 2010 yılında yaklaşık 24 milyar dolara (1998 yılı fiyatlarıyla) ulaşacaktır.

Bölge'de 1998 yılında 1685 dolar olan Kişi Başına Gelir, yıllık ortalama % 6,4 oranında artarak 2010 yılında 3563 dolara ulaşacaktır. Böylelikle, Bölge Kişi Başına Geliri'nin ülke Kişi Başına Geliri'ne oranı 1998'de % 52 iken 2010 yılında % 62'ye yükselecektir.

2002-2010 döneminde 1,5 milyon hektarlık bir alan sulu tarıma açılacaktır.

2010 yılında Bölge nüfusu 8,6 milyon kişiye ulaşırken, kırsal nüfusun toplam nüfus içindeki payı % 37'den % 33'e düşecektir.

Plan döneminde yaklaşık 1 milyon 200 bin kişi daha çalışan nüfusa dahil edilecektir. Sağlanacak ek istihdamın % 58'i tarım sektöründe, % 32'si hizmet sektöründe ve kalan yaklaşık % 10'u da sanayi sektöründe değerlendirilecektir.



Tablo 3: Plan Dönemine İlişkin Temel Öngörüler

Sektörler	GAP Bölge Kalkınma Planı 2010 Yılı Hedefleri	Mevcut Durum
Makro-ekonomik Çerçeve		
Nüfus (2000)	8.6	6.2
Kişi Başına Gelir (2001)(\$)	3.563	1.186
Toplam İstihdam	3.305.100	2.105.700
Ek İstihdam	1.199.400	
Tarım	634.200	
Sanayi	124.800	
Hizmetler	440.400	
Tarım		
Sulama	1.505.300 ha	215.080 ha
Taşı Alan Islahı	265.600 ha	
Yukarı Havza Islahı	6.600 ha	
Bitkisel Üretim (ton)		
Pamuk Üretimi	2.036.766	1.116.273
Buğday Üretimi	2.377.972	1.520.807
Mısır Üretimi	1.031.144	47.504
Arpa	1.090.586	788.086
Yem Bitkileri (Kuru Ot)	341.944	40.000
Soya	76.570	48
Hayvancılık		
Süt Üretimi/yıl	1.217.457 ton/yıl	436.624 ton/yıl
Su Ürünleri		
Üretim	34.365 ton/yıl	2362 ton/yıl
Ormanlık		
Ağaçlandırma Alanı	217.000 ha	78.400 ha (koru)
Sanayi Altyapısı		
OSB (ilave)	4.722 ha	
KSS (ilave)	2.400 ünite	
Enerji		
- İlisu ve Cizre Baraj ve HES	İlisu ve Cizre Baraj ve HES'in tamamlanması	Yatırım Programı
Eğitim		
İlköğretim Okullaşma Oranı	% 100	% 82.3
Okul Öncesi Eğitim	% 9.8	% 2.1
Sağlık		
Bebek Ölüm Hızı	Türkiye'nin 2010 düzeyine inmek 355 kişi/yatak	%o 60 - TR :%o 35
Hasta Yatağı Başına Nüfus	Kent Tipi Sağlık Ocakları Açmak	853 kişi/ yatak
İl ve İlçelerde		
Bölgesel Ulaşım		
	Şanlıurfa-Gaziantep Otoyolu	İnşa halinde
	Şanlıurfa-Diyarbakır:2x2 Böl.Yol	
	GAP Uluslararası Havaalanı	İnşa halinde
	Tüm Köy Yollarının Asfaltlanması	Asfalt Oranı: % 20

1.3.6. GAP Eylem Planı (2008-2012)

Güneydoğu Anadolu Projesi (GAP) kapsamındaki yatırımların hızlandırılarak büyük bir bölümünün 2012 sonuna kadar tamamlanması, ekonomik büyüme, sosyal gelişme ve istihdam artışı sağlanarak Bölge'de yaşayan vatandaşların refah, huzur ve mutluluğunun artırılması amacıyla bütün yatırımlar ve yaşanan gelişmeler gözden geçirilmiş başta sulama olmak üzere temel altyapı yatırımlarının hızlandırılarak büyük bir bölümünün 2012 yılı sonuna kadar tamamlanması kararı alınmış; GAP Eylem Planı (2008-2012) hazırlanarak uygulamaya konulmuştur.

GAP Eylem Planı kapsamında;

- Ekonomik Kalkınmanın Gerçekleştirilmesi,
- Sosyal Gelişimin Sağlanması,
- Altyapının Geliştirilmesi,
- Kurumsal Kapasitenin Geliştirilmesi olmak üzere dört stratejik gelişme eksenini ve bu eksenler altında 73 ana eylem bulunmaktadır. Ana eylemler çerçevesinde yer alan proje ve faaliyetlerin sayısı ise 300'ün üzerindedir.

1.3.6.1. Ekonomik Kalkınmanın Gerçekleştirilmesi

Bu alanda Eylem Planı ile yapılacak müdahalelerin öncelikli hedefleri istihdamın artırılması, yüksek katma değerli üretim biçimlerinin yaygınlaştırılması, üretimde çeşitliliğin sağlanması, ulusal ve uluslararası pazarlara entegrasyon sürecinin kolaylaştırılması, bölge ürün ve hizmetleri için olumlu bir marka imajının oluşturulması ve Bölge'nin potansiyelleri doğrultusunda özellikle tarımsal sanayinin ve turizmin geliştirilmesinin desteklenmesidir.

Sağlanacak desteklerde kaynak verimliliğini, etkileşim ve eşgüdümü, getirisi en yüksek mekansal odaklanmayı ve bu yolla gelişme dinamiklerinin süratle harekete geçirilmesini temin etmek üzere şehir bazlı bölgesel ve ulusal nitelikli cazibe

merkezleri oluşturulması benimsenmiştir.

Teşvik politikalarının bölgesel potansiyellere uygun olarak yeniden şekillendirilmesi, KOBİ desteklerinin kapsamı ve niteliğinin artırılması ve özellikle altyapısı gelişmiş üniversiteler bünyesinde teknopark uygulamalarının yaygınlaştırılması planlanmıştır.

GAP Bölgesi'ndeki doğal zenginliklerin, sit ve özel çevre koruma alanlarının, kültür varlıklarının korunarak turizm odaklı değerlendirilmesi, istihdam ve sosyo-ekonomik kalkınmaya katkı sağlanması amacıyla turizm altyapısının iyileştirilmesi, turizm çekim merkezleri oluşturulması ve turizmin çeşitlendirilmesi için gerekli çalışmaların yapılması öngörülmüştür.

Bölge'nin göreceli rekabet üstünlüğüne sahip olduğu tarım sektöründe tarımsal işletmelere yönelik yatırım desteği sağlanması, tarımsal örgütlenmenin teşviki ve organik tarım faaliyetlerinin yaygınlaştırılması planlanmıştır. Ayrıca, kırsal kesimdeki üretim potansiyelini değerlendirmek ve yaşam standardını artırmak amacıyla kırsal kalkınma programları uygulamalarına ağırlık verilmiştir.

1.3.6.2. Sosyal Gelişmenin Sağlanması

Bölge'nin kalkınması açısından, ekonomik büyüme ile birlikte ülke ortalamalarının gerisinde olan eğitim, sağlık, istihdam ve sosyal koruma gibi sosyal alanlarda birey ve grupların ekonomik ve sosyal hayata aktif katılımlarının artırılması ve yaşam kalitelerinin yükseltilmesi, sosyal dayanışma ve bütünleşmenin artırılması gerekmektedir.

Plan'da eğitime erişimin artırılması ve kalitenin geliştirilmesi amacıyla bütün eğitim kademelerinde fiziki ve beşeri altyapı geliştirilerek fırsat eşitliğinin sağlanması, okullaşma oranlarının yükseltilmesi ve derslik başına düşen öğrenci sayısının ülke ortalamasına yaklaştırılması öngörülmüştür. Yükseköğretimde de fiziki ve beşeri altyapının geliştirilmesi hedeflenmiştir.

Sağlık hizmetlerinin iyileştirilmesi amacıyla hastanelerde nitelikli oda sistemine geçilmesi ve 10.000 kişiye düşen yatak sayısının 20'ye yükseltilmesi hedeflenmiştir.

Koruyucu sađlık hizmetleri kapsamında Blge'deki illerin tamamında aile hekimliđi uygulamasının bařlatılması ngrlmřtr.

İstihdamın artırılması, iřsizliđin ve kayıt dıřı istihdamın azaltılması, iřgcnn kalitesinin ykseltilmesi ile sosyal entegrasyonun sađlanması iin bařta kadınlar ve genler olmakzere kırılğan grupların istihdama katılımlarının kolaylařtırılması amacıyla bireylere ynelik meslek edindirme, beceri kazandırma ve kiřilerin kendi iřlerini kurmalarına ynelik eđitim ve danıřmanlık hizmetleri verilmesi temel ilke olarak benimsenmiřtir.

Spor, kltr ve sanat alanlarında Blge'deki tesis ihtiyacının giderilmesi ve mevcut tesislerin fizik durumlarının iyileřtirilerek btn toplum kesimlerinin kolay eriřiminin sađlanması hedeflenmiřtir.

GAP Eylem Planı ile uygulamaya ilk kez ve GAP Blgesi'nden bařlanan bir program da Sosyal Destek Programı (SODES) uygulamalarıdır. Uygulamanın en nemli amacı Blge'nin beřeri sermayesinin gclendirilmesi ve toplumsal btnleřme srecine destek olunmasıdır. Yerel dzeyde hazırlanan ve uygulanan SODES projeleri, istihdam edilebilirliđi artırmayı, toplumun dezavantajlı kesimlerinin ekonomik ve sosyal hayata daha fazla katılmalarını sađlamayı ve kltrel, sanatsal ve sportif faaliyetler yoluyla Blge'deki ocuk, gen ve kadınların kendilerini daha iyi ifade etmelerine katkı vermeyi hedefleyen ve bu alanlarda hazırlanan projelerin desteklenmesi ngrlmř ve hayata geirilmiiřtir.

1.3.6.3. Altyapının Geliřtirilmesi

Blge'de kaliteli ve yeterli altyapı hizmetlerinin sađlanması, ekonomik dnřmn gerekleřtirilmesi ve sosyal geliřmenin hızlandırılmasında temel belirleyici unsurlardandır. Blge'nin greceli avantajının bulunduđu su ve toprak kaynaklarının ekonomiye kazandırılabilmesi iin sulama altyapısının tamamlanması GAP'ın ncelikli hedefidir.

GAP sulama programı gzden geirilerek su kaynađı hazır, ana kanal inřaatı sren, tasarımı byk lde tamamlanmıř ve cazibeyle sulama yapacak projeler ile

ekonomik görülen birinci seviye pompaj sulamalarının tamamlanması hedeflenmiş olup, GAP'ta yer alan yaklaşık 1.8 milyon hektarlık nihai sulama hedefinin 2012 yılına kadar 1 milyon 060 bin hektarlık kısmının tamamlanması planlanmıştır.

Bölge'de ekonomik ve sosyal yaşamın geliştirilmesine katkı sağlamak amacıyla, doğalgaz iletim ve dağıtım ile elektrik dağıtım ve iletim altyapılarının iyileştirilmesi, GAP'ın en büyük tesislerinden biri olan Ilısu Barajı'nın inşaatına tamamlanması Plan'da yer alan eylemlerdir.

Gaziantep-Şanlıurfa otoyolu başta olmak üzere, Şanlıurfa-Diyarbakır, Şanlıurfa-Kızıltepe- Silopi, Şanlıurfa-Akçakale, Diyarbakır-Batman, Diyarbakır-Mardin gibi ana karayolu güzergâhlarının çok şeritli hale getirilmesi, Bölge'de son yıllarda yaşanan nüfus artışı ve ekonomik faaliyetin gerekli kıldığı ulaşım darboğazlarının giderilmesi planlanmıştır. Ayrıca bölge için büyük öneme sahip olan hava ulaşımı altyapısının uluslararası bağlantılar da dikkate alınarak güçlendirilmesi hedeflenmiştir.

Ayrıca, OSB, KSS ve diğer ortak sanayi ve ticaret altyapıları güçlendirilmesi, sınır ticaretini kolaylaştırıcı altyapının geliştirilmesi, konut ihtiyacının karşılanması, kent merkezlerinde yapı kalitesinin artırılması, içmesuyu, atık su ve katı atık altyapısının geliştirilmesi Plan'ın hedefleri arasında yer almıştır.

1.3.6.4. Kurumsal Kapasitenin Geliştirilmesi

Bölge'de her türlü faaliyet ve projenin etkin şekilde planlanması, uygulanması, izlenmesi, değerlendirilmesi ve denetimi için hem merkezi kuruluşların hem de yerel/bölgesel nitelikli kuruluşların insan kaynakları başta olmak üzere kurumsal gelişimlerinin desteklenmesi gerekmektedir.

Bu kapsamda, yasal süreci tamamlanan ve Bölge'nin tamamını kapsayan Gaziantep (Adıyaman, Gaziantep, Kilis), Mardin (Batman, Mardin, Siirt, Şırnak) ve Şanlıurfa (Diyarbakır, Şanlıurfa) düzey 2 bölgelerindeki kalkınma ajanslarının en kısa zamanda kurularak faaliyete geçirilmesi öngörülmüştür.

Bölge'de mahalli idarelerin kalkınma ve hizmet verme konusundaki etkinlik ve imkanları artırılması, kalkınma amaçlarına uygun olarak faaliyet gösteren özel sektör kuruluşları, meslek kuruluşları ve STK'ların gelişiminin desteklenmesi, kendi aralarında ve ilgili kamu kuruluşlarıyla işbirliği içinde çalışabilmeleri için çok yönlü destekler sağlanarak Bölge'nin sosyal-kurumsal sermayesi güçlendirilmesi bu eksen altındaki eylemlerdir.

GAP Eylem Planı'nın başarıyla uygulanabilmesi için gerekli olan izleme-değerlendirme ve koordinasyon görevinin yürütülebilmesi amacıyla GAP Bölge Kalkınma İdaresi Başkanlığı'nın mevzuatı yenilenerek kurumsal kapasitesi



2. GAP BÖLGESİ VE SOSYO-EKONOMİK ÖZELLİKLERİ

güçlendirilmesi de hedeflenmiştir.

İstatistikî Bölge Birimleri Sınıflandırması (İBBS) Düzey 2'ye göre GAP İlleri TRC1 (Adıyaman, Gaziantep, Kilis), TRC2 (Diyarbakır, Şanlıurfa) ve TRC3 (Batman, Mardin, Siirt, Şırnak) şeklinde gruplandırılmıştır.

2.1. Yüzölçümü ve Nüfus

Türkiye'nin güneydoğusundaki 9 ili (Adıyaman, Batman, Diyarbakır, Gaziantep, Kilis, Mardin, Siirt, Şanlıurfa ve Şırnak) kapsayan alan GAP Bölgesi olarak anılmakta ve 75.193 km²'lik yüzölçümü ile ülkenin % 9,7'sini oluşturmaktadır.

Tablo 4: GAP Bölgesi Nüfusunun İllere Göre Dağılımı (2000, 2009, 2011)

İller	2000	2009	2011
Adıyaman	623.811	588.475	593.931
Batman	456.734	497.998	524.499
Diyarbakır	1.362.708	1.515.011	1.570.943
Gaziantep	1.285.249	1.653.670	1.753.596
Kilis	114.724	122.104	124.452
Mardin	705.098	737.852	764.033
Siirt	263.676	303.622	310.468
Şanlıurfa	1.443.422	1.613.737	1.716.254
Şırnak	353.197	430.424	457.997
GAP	6.608.619	7.462.893	7.816.173
TÜRKİYE	67.803.927	72.561.312	74.724.269
GAP/TÜRKİYE (%)	9,74	10,3	10,5

Kaynak: 2000 Genel Nüfus Sayımı, 31/12/2009 ve 31/12/2011 Adrese Dayalı Nüfus Kayıt Sistemi (ADNKS) sonuçları, Türkiye İstatistik Kurumu (TÜİK)

2011 Adrese Dayalı Nüfus Kayıt Sistemi sonuçlarına göre GAP Bölgesi'nin nüfusu yaklaşık olarak 7,8 milyon kişidir. Bu miktar ülke toplam nüfusunun % 10,5'ine tekabül etmektedir.

GAP Bölgesi'de 2000 yılında şehirleşme oranı % 62,7 iken 2011 yılında bu oran 71,8'e çıkmıştır. Türkiye geneline baktığımızda şehirleşme oranı 2000 yılında 64,9, 2011 yılında 73,5 olarak gerçekleşmiştir (Tablo 5). GAP bölgesi ile Türkiye genelindeki şehirleşme sürecinin aynı paralellikte artış gösterdiğini söyleyebiliriz.

Tablo 5: GAP Bölgesi'nde Şehirleşme Oranı ve Nüfus Yoğunluğu (2000, 2011)

	2000 Yılı		2011 Yılı	
	Şehirleşme Oranı (%)	Nüfus Yoğunluğu (Kişi / km ²)	Şehirleşme Oranı (%)	Nüfus Yoğunluğu (Kişi / km ²)
GAP	62,7	88	71,8	104
TÜRKİYE	64,9	87	73,5	97

Kaynak: 31/12/2011 Adrese Dayalı Nüfus Kayıt Sistemi, TÜİK

Nüfus yoğunluğu olarak incelediğimizde GAP Bölgesi'nde 2000 yılında km²'ye düşen kişi sayısı 88 iken, bu sayı 2011 yılında 104'e yükselmiştir. GAP Bölgesi'ndeki nüfus yoğunluğunun Türkiye'den fazla olduğu görülmektedir.

Tablo 6: GAP Bölgesi'nde Kentsel ve Kırsal Nüfusun Cinsiyete Göre Dağılımı (2011)

İller	Nüfus			Şehir			Köy		
	Toplam	Erkek	Kadın	Toplam	Erkek	Kadın	Toplam	Erkek	Kadın
Adıyaman	593.931	298.204	295.727	356.595	179.937	176.658	237.336	118.267	119.069
Batman	524.499	263.901	260.598	388.523	196.300	192.223	135.976	67.601	68.375
Diyarbakır	1.570.943	795.894	775.049	1.132.351	577.441	554.910	438.592	218.453	220.139
Gaziantep	1.753.596	883.086	870.510	1.556.149	784.979	771.170	197.447	98.107	99.340
Kilis	124.452	62.107	62.345	87.939	43.805	44.134	36.513	18.302	18.211
Mardin	764.033	384.735	379.298	446.226	226.738	219.488	317.807	157.997	159.810
Siirt	310.468	161.252	149.216	189.854	100.002	89.852	120.614	61.250	59.364
Şanlıurfa	1.716.254	858.409	857.845	951.925	478.982	472.943	764.329	379.427	384.902
Şırnak	457.997	240.487	217.510	290.307	154.535	135.772	167.690	85.952	81.738
GAP	7.816.173	3.948.075	3.868.098	5.399.869	2.742.719	2.657.150	2.416.304	1.205.356	1.210.948
TÜRKİYE	74.724.269	37.532.954	37.191.315	57.385.706	28.853.575	28.532.131	17.338.563	8.679.379	8.659.184

Kaynak: 31/12/2011 Adrese Dayalı Nüfus Kayıt Sistemi, TÜİK

Bölge'nin 2010 yılı idari bölünüş yapısı dikkate alındığında, 1990-2000 yılları arasındaki on yıllık dönemde yıllık nüfus artış hızı GAP Bölgesi'nde binde 24,79, Türkiye'de binde 18,28 olmuştur. 2007-2008 arası yıllık nüfus artış hızı GAP Bölgesi için önceki on yıllık oranını (% 24,78) korurken Türkiye için bu oran % 13,1 olarak gerçekleşmiştir. 2010-2011 yılına baktığımızda ise yıllık nüfus artış hızının GAP Bölgesi'nde binde 28,99'a yükseldiği, Türkiye genelinde ise binde 13,49 olduğu görülmektedir (Tablo 7).

Öteki bölge ve illere göç vermesine karşın, GAP Bölgesi'nin yıllık nüfus artış hızı ülke değerinin üzerinde olduğu için Bölge nüfusunun ülke toplam nüfusu içindeki payı da giderek artmaktadır.

Tablo 7 : GAP Bölgesi Yıllık Nüfus Artış Hızı (Binde)

Nüfus	1990	2000	2007	2008	2009	2010	2011
GAP	5.157.160	6.608.619	7.170.849	7.350.752	7.462.893	7.592.772	7.816.173
Türkiye	56.473.035	67.803.927	70.586.256	71.517.100	72.561.312	73.722.988	74.724.269
Yıllık Nüfus Artış Hızı	1990- 2000		2007-2008	2008-2009	2009-2010		2010-2011
GAP	24,79		24,78	15,14	17,25		28,99
Türkiye	18,28		13,10	14,50	15,88		13,49

Kaynak: Adrese Dayalı Nüfus Kayıt Sistemi , TÜİK
Yıllık Nüfus artış hızları hesaplanırken 2010 yılı idari bölünüş yapısı dikkate alınmıştır.

2008 Hacettepe Üniversitesi Nüfus Etütleri Enstitüsü (HÜNEE) sonuçlarına göre ortalama hane halkı büyüklüğü Türkiye genelinde 3,9 kişi, GAP Bölgesi'nde ise 4,5 kişidir.

Tablo 8: Yıllara Göre Hane Halkı Büyüklüğü

	1990 Yılı	2000 Yılı	2008 Yılı
GAP	6,8	6,5	4,5
TÜRKİYE	5,0	4,5	3,9

Kaynak: 1) 1990, 2000, TÜİK
2) 2008, Hacettepe Üniversitesi Nüfus Etütleri Enstitüsü (HÜNEE)

Yine HÜNEE sonuçlarına göre ülke genelinde bebek ölüm oranı 2003 yılında binde 29 iken 2008 yılında binde 17'ye düşerken, GAP Bölgesi'nde bu oran binde 38'den binde 30'a düşmüştür.

Tablo 9: Bebek Ölüm Hızı (Binde)

	1990	1998	2003	2008
GAP	76,1	48,3	38,0	30,0
TÜRKİYE	67,0	43,0	29,0	17,0

Kaynak: 1990, 1998, 2003, TÜİK
2008, HÜNEE

2009 yılı itibarıyla GAP Bölgesi'nde 80 ilçe ve 4.297 köy bulunmaktadır. Bölge'deki belediye sayısı ise 188'dir.

Tablo 10: GAP Bölgesi ve Türkiye'de İl Bazında Belediye, İlçe ve Köy Sayısı (2009)

İller	Belediye Sayısı	İlçe Sayısı	Köy Sayısı
Batman	28	9	428
Diyarbakır	12	6	274
Gaziantep	30	17	795
Kilis	23	9	435
Kilis	5	4	428
Mardin	31	10	579
Siirt	13	7	280
Şanlıurfa	26	11	1 136
Şırnak	20	7	234
Şırnak	188	80	4.297
GAP	2.935	957	34.367
TÜRKİYE			

Kaynak: Adrese Dayalı Nüfus Kayıt Sistemi 2009, TÜİK
Not: 1-Belediye sayısında Büyükşehir belediyeleri hariçtir.
2-İlçe Sayılarına il merkezleri / merkez ilçeler dâhildir.
3-Köy sayılarına boş köyler dahildir.

2.2.Göç

Net göç; bir yerleşim yerinin aldığı göç ile verdiği göç arasındaki farktır. Yerleşim yerinin aldığı göç, verdiğiinden fazla ise net göç pozitif, aldığı göç verdiğiinden az ise net göç negatiftir. Net göç hızı; net göçün, net göçün hesaplandığı nüfusta yaşanan birey yıla bölümü olarak da ifade edilebilir.

Tablo 11'de de görüldüğü gibi en fazla göç alan iller Gaziantep, Diyarbakır ve Şanlıurfa illeridir. 2010-2011 yılları arasında GAP Bölgesi'ne 151.585 kişi göç ederken bölgeden diğer bölgelere 183.752 kişi göç etmiş, GAP Bölgesi'nin net göç hızı binde -4,11 olarak belirlenmiştir.

GAP Bölgesi'nde illere göre 2010-2011 yıllarda net göç hızı incelendiğinde ilk sırayı binde -16,81 ile Adıyaman, binde -13,27 ile Kilis ve binde -12,66 ile Siirt illeri almaktadır (Tablo 11).

Tablo 11:GAP Bölgesi'ndeki İllerin 2010-2011 Yılı Aldığı ve Verdiği Göç Toplamı

İller	Aldığı Göç		Aldığı Göç Toplamı	Verdiği Göç		Verdiği Göç Toplamı	Net Göç	Net Göç Hızı (Binde)
	Erkek	Kadın		Erkek	Kadın			
Adıyaman	7.047	6.826	13.873	11.847	12.092	23.939	-10.066	-16,81
Batman	9.246	9.183	18.429	9.995	9.907	19.902	-1.473	-2,80
Diyarbakır	18.955	1.667	36.622	24.017	22.817	46.834	-10.212	-6,48
Gaziantep	22.510	23.481	45.991	18.971	19.663	38.634	7.357	4,20
Kilis	2.204	2.488	4.692	3.045	3.375	6.420	-1.728	-13,79
Mardin	12.607	12.840	25.447	15.663	15.639	31.302	-5.855	-7,63
Siirt	5.380	4.894	10.274	7.242	6.986	14.228	-3.954	-12,66
Şanlıurfa	17.734	18.154	35.888	20.750	20.820	41.570	-5.682	-3,31
Şırnak	7036	6.367	13.403	7.620	6.337	13.957	-554	-1,21
GAP	77.324	74.261	151.585	93.755	89.997	183.752	-554	-1,21
Türkiye	1.025.677	1.020.043	2.045.720	1.025.677	1.020.043	2.045.720	-32.167	-4,11
GAP / Türkiye (%)	7,5	7,3	7,4	9,1	8,8	8,9		

Kaynak: Adrese Dayalı Kayıt Sistemi 2011, TÜİK
Not:Yabancıları Kapsamamaktadır.

Türkiye'deki bölgelerin 2010-2011 yıllarında aldığı ve verdiği göçler ile net göç hızına bakıldığında net göç hızı en yüksek olan bölge binde 8,98 ile İstanbul olarak görülmektedir. İstanbul'u sırasıyla binde 7,05 ile Batı Anadolu ve binde 6,18 ile Doğu Marmara izlemektedir. Net göç hızı en düşük olan bölgeler ise binde -16,49 ile Ortadoğu Anadolu ve binde -12,46 ile Kuzeydoğu Anadoludur. (Tablo 12).



Tablo 12: Türkiye'deki Bölgelerin Aldığı ve Verdiği Göç Toplamı (2010-2011)

Düzeyler	Bölgeler	Aldığı Göç		Aldığı Göç Toplamı	Verdiği Göç		Verdiği Göç Toplamı	Net Göç	
		Erkek	Kadın		Erkek	Kadın		2010-2011	2010-2011
TR1	İstanbul	225.440	225.005	450.445	168.723	159.940	328.663	121.782	8,98
TR2	Batı Marmara	53.323	52.687	106.010	43.794	46.355	90.149	15.861	4,95
TR3	Ege	94592	97.612	192.204	93.866	97.113	190.979	1.225	0,13
TR4	Doğu Marmara	102.508	104.902	207.410	80.691	83.895	164.586	42.824	6,18
TR5	Batı Anadolu	114.532	119.994	234.526	90.801	93.417	184.218	50.308	7,05
TR6	Akdeniz	102.872	104.646	207.518	108.624	110.691	219.315	-11.797	-1,24
TR7	Orta Anadolu	51.508	49.379	100.887	68.003	66.762	134.765	-33.878	-8,78
TR8	Batı Karadeniz	67.740	67.077	134.817	86.286	88.088	174.374	-39.557	-8,80
TR9	Doğu Karadeniz	43.885	41.386	85.271	55.975	54.245	110.220	-24.949	-9,88
TRA	Kuzeydoğu Anadolu	37.229	35.143	72.372	51.195	49.150	100.345	-27.973	-12,46
TRB	Orta Doğu Anadolu	54.724	47.951	102.675	83.964	80.390	164.354	-61.679	-16,49
TRC	Güneydoğu Anadolu	77.324	74.261	151.585	93.755	89.997	183.752	-32.167	-4,11
TR	Türkiye	1.025.677	1.020.043	2.045.720	1.025.677	1.020.043	2.045.720	0	0,00

Kaynak: Adrese Dayalı Kayıt Sistemi 2011, TÜİK

3. GAP BÖLGE HASILASI

Ülke nüfusunun yaklaşık % 10'unu oluşturan GAP Bölgesi'nin ülke Gayri Safi Yurt İçi Hasılası'na (GSYİH) katkısı % 5 düzeyindedir.

1990 yılında 1987 yılı fiyatlarıyla 4 milyon 514 bin TL olan GAP Bölgesel Hasılası 2001 yılında 6 milyon 077 bin TL'ye ulaşmıştır. Aynı dönemde ülke gayri safi yurtiçi hasılası, 83 milyon 578 bin TL'den 109 milyon 885 bin TL'ye yükselmiştir. 2001 yılında kişi başına gelir, GAP Bölgesi'nde 1.186 dolar iken ülke genelinde 2.146 dolar olmuştur.

Tablo 13: Türkiye ve GAP Bölgesi'nde GSYİH ve Kişi Başına Düşen Gelir (2001)

	GSYİH (1987yılı fiyatlarıyla 1000 TL)	Kişi Başına Gelir (Cari Dolar)
GAP	6.077	1.186
TÜRKİYE	109.885	2.146

Kaynak: Ulusal Hesaplar Veri Tabanı, TÜİK

GAP Bölgesi'nde İstatistikî Bölge Birimleri Sınıflandırmasına (İBBS), eşdeğer ve henehalkı kullanılabilir gelire göre 2010 yılında ilk % 20'lik dilimde yer alan % 6,6'lık grubun gelir seviyesi en düşük olup yoksulluk sınırındadır. Beşinci % 20'lik dilimde yer alan % 47,8'lik grubun gelir seviyesi en yüksektir (Tablo 14).



Tablo 14: İBBS'ye, Eşdeğer ve Hanehalkı Kullanılabilir Gelire Göre Sıralı %20'li Gruplar İtibariyle GAP Bölgesi Yıllık Gelirler Dağılımı

	İlk %20	İkinci %20	Üçüncü %20	Dördüncü %20	Son %20	Gini Katsayısı
2007						
GAP	7,1	11,9	15,8	20,4	44,7	0,37
TÜRKİYE	5,8	10,6	15,2	21,5	46,9	0,41
2008						
GAP	6,7	10,8	14,9	20,7	47,0	0,39
TÜRKİYE	5,8	10,4	15,2	21,9	46,7	0,41
2009						
GAP	6,0	10,5	14,6	21,3	47,7	0,41
TÜRKİYE	5,6	10,3	15,1	21,5	47,6	0,41
2010						
GAP	6,6	10,6	14,2	20,9	47,8	0,40
TÜRKİYE	5,8	10,6	15,3	21,9	46,4	0,40

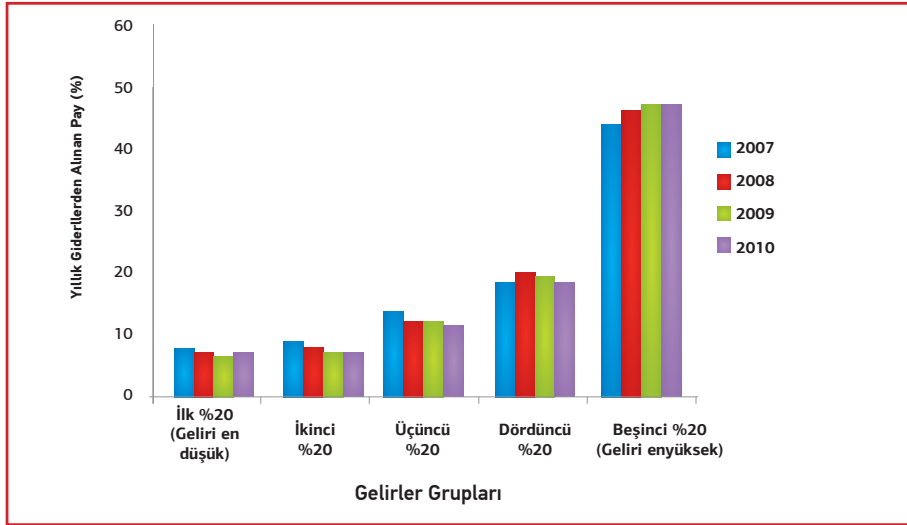
Kaynak: 2007, 2008, 2009, 2010 Gelir ve Yaşam Koşulları Araştırması, 2011 Türkiye İstatistik Yıllığı TÜİK

Not: Fertler eşdeğer hanehalkı kullanılabilir gelirlerine göre küçükten büyüğe doğru sıralanarak 5 gruba ayrıldığında; İlk yüzde 20'lik grup" geliri en düşük olan grubu, "Son yüzde 20'lik grup" ise geliri en yüksek grubu tanımlamaktadır. Bu grupların toplam gelirden aldıkları paylar gelir dağılımı eşitsizliği hakkında bilgi vermektedir.

Gini Katsayısı; Kişisel gelir dağılımını ölçmek için, yaygın olarak kullanılan dağılım ölçüsü olup "0 ile 1" arasında değişir. Bir toplumda gelir adaletli dağılmışsa 0, toplumdaki gelirleri yalnız bir kişi almışsa, bu katsayı 1'e eşit olmaktadır.



Grafik 1: GAP Bölgesi Yıllık Gelir Dağılımı (2007-2010)



Kaynak:2007,2008,2009,2010 Gelir ve Yaşam koşulları Araştırılması, 2011 TÜİK

2006 yılında GAP Bölgesi'nin sektörler itibarıyla yarattığı katma değer Tablo 15 'de verilmiştir. Bölge'nin tarımdan sağladığı katma değer ile % 9, sanayi ve hizmetlerden sağladığı katma değer ise % 4 düzeyindedir.

Tablo15: Sektörler İtibarıyla Türkiye ve GAP Bölgesi'nde Gayri Safi Katma Değer (2006)

	Bölgesel Katma Değer (Cari Fiyatlarla, 1000 TL)			
	Tarım	Sanayi	Hizmetler	Toplam
TRC1 (Gaziantep, Adıyaman, Kilis)	1.473.843	3.339.710	6.326.373	11.139.926
TRC2 (Şanlıurfa, Diyarbakır)	3.089.800	1.941.369	6.995.904	12.027.073
TRC3 (Mardin, Batman, Şırnak, Siirt)	1.221.227	2.521.953	4.105.372	7.848.552
GAP	5.784.870	7.803.032	17.427.649	31.015.551
TÜRKİYE (TR)	62.662.754	188.646.805	417.108.706	668.418.265
GAP/Türkiye (%)	9,2	4,1	4,2	4,6

Kaynak: Ulusal Hesaplar Veri Tabanı, TÜİK

4. GAP'IN FİNANSMAN DURUMU

1989 yılında, 1990-2005 dönemindeki GAP yatırımlarını planlamak amacıyla GAP Master Planı hazırlanmıştır. Bölge kalkınmasının çerçevesini çizen GAP Master Planı, özellikle su ve toprak kaynaklarının geliştirilmesini, mali ve teknik kapasiteleri de dikkate alarak bir takvime bağlamış; bu değişimin ekonomik ve sosyal sektörlerde oluşturacağı gelişmeyi, yaratacağı istihdamı, bunun getireceği nüfus büyüklüğü ile bu nüfusun kentler ve kırlar itibariyle muhtemel dağılımını saptamış; eğitim ve sağlık hizmetleriyle konut ve kentsel altyapı ihtiyaçlarını makro düzeyde belirlemiş ve yıllara göre finans ihtiyacını ortaya koymuştur. 1990-2005 Plan dönemine ilişkin yatırım öngörülerini ile 1990 öncesinde tamamlanan GAP kamu yatırımlarının toplamından yola çıkarak GAP'ın 2005 yılında bitirilebilmesi için gerekli olan kamu yatırım maliyeti (ABD Doları eşdeğeri olarak 32 milyar) hesaplanmıştır. Bu maliyet hesaplarına 1980 yılından önce yapımına başlanan ve bir kısmı tamamlanan tarım ve enerji yatırımları da (Karakaya Barajı ve HES gibi) dahildir.

GAP Master Planı'nın belirlediği hedef ve büyüklüklere ulaşabilmek için yapılması öngörülen kamu yatırımlarının finansman ihtiyacı 2011 yılı fiyatlarıyla 44,5 milyar TL'dir. GAP kapsamında 2011 yılı sonuna kadar tahmini olarak 38,6 milyar TL harcama yapılmış ve nakdi gerçekleştirme yaklaşık % 86 düzeyine ulaşmıştır.

4.1. GAP'a Yapılan Kamu Yatırım Tahsisleri

GAP yatırımları, yaklaşık 40 kamu kurum ve kuruluşunun ekonomik ve sosyal sektörlerdeki 300'e yakın proje ve faaliyetlinin toplamından oluşmaktadır. Farklı sektörlerde çeşitli kuruluşlar tarafından yürütülen bu yatırımlar için tahsis edilen ödenekler, projeleri uygulayan kamu kurum ve kuruluşlarının yatırım bütçesinde yer almakta ve ilgili kurum tarafından kullanılmaktadır.

1990-2007 dönemi itibariyle GAP Bölgesi'ndeki bütün yatırımlara kamu kaynaklarından yılda ortalama % 7 düzeyinde pay ayrılmıştır. GAP EP'nin uygulamaya

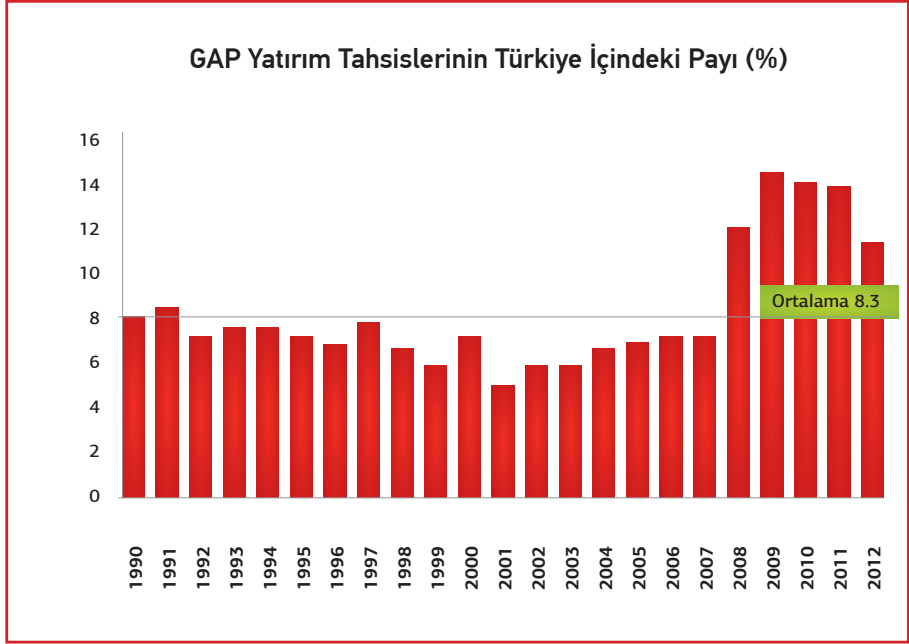
başlanmasıyla birlikte 2008 yılında GAP yatırımlarının toplam kamu yatırımları içindeki payı % 12'ye yükselmiş, daha sonraki yıllarda ise % 14 seviyesine ulaşmıştır. İlk belirlemelere göre 2012 yılında GAP Bölgesi'ndeki bütün yatırımlara 4,2 milyar TL ayrılmıştır.Tablo 16'da GAP'a yapılan kamu yatırım tahsislerinin yıllar itibariyle dağılımı ve genel bütçe içindeki payı görülmektedir.

Tablo 16: GAP'a Yapılan Kamu Yatırım Tahsisleri (1990-2012)

(Bin TL)

Yıllar	Türkiye		GAP		GAP'ın Türkiye İçindeki Payı (%)
	Cari Fiyatlarla	2012 Yılı Fiyatlarıyla	Cari Fiyatlarla	2012 Yılı Fiyatlarıyla	
1990	25.084	27.033.085	2.038	2.196.357	8,1
1991	39.800	25.366.475	3.398	2.165.711	8,5
1992	66.133	26.234.925	4.856	1.926.373	7,3
1993	103.154	25.064.146	7.823	1.900.816	7,6
1994	182.703	19.574.762	13.755	1.473.708	7,5
1995	226.652	14.144.268	16.321	1.018.516	7,2
1996	515.657	17.902.333	35.618	1.236.569	6,9
1997	1.008.100	19.370.040	77.536	1.489.808	7,7
1998	2.535.000	28.107.796	169.715	1.881.781	6,7
1999	3.560.000	26.123.992	208.891	1.532.884	5,9
2000	5.905.000	30.184.115	422.618	2.160.263	7,2
2001	6.887.000	20.990.980	338.887	1.032.898	4,9
2002	9.835.000	22.033.345	577.842	1.294.539	5,9
2003	12.464.000	23.864.119	724.689	1.387.521	5,8
2004	11.977.543	20.232.910	818.253	1.382.223	6,8
2005	16.174.256	26.562.926	1.131.637	1.858.484	7,0
2006	17.521.667	25.154.909	1.262.913	1.813.096	7,2
2007	17.076.806	23.909.671	1.220.505	1.708.860	7,1
2008	17.123.197	21.158.188	2.063.346	2.549.563	12,1
2009	21.534.153	26.667.863	3.092.933	3.830.284	14,4
2010	27.795.290	33.962.234	3.960.763	4.839.538	14,2
2011	31.286.345	33.476.391	4.334.174	4.637.566	13,9
2012	38.168.774	38.168.774	4.261.396	4.261.396	11,2

Grafik 2: GAP Yatırım Tahsislerinin Türkiye içindeki Payı (%)



GAP kapsamındaki yatırımlar büyük ölçüde kamu kaynaklarıyla finanse edilmiştir. Dış kaynak daha çok HES'lerin elektro mekanik teçhizatı temininde hükümet kredisi olarak kullanılmış olup, 2 milyar ABD Doları eşdeğerindedir. Bunun dışında Birecik Barajı yap-işlet-devret modeli ile Karkamış Barajı da anahtar teslimi yöntemi ile yapılmıştır (Tablo17).



Tablo 17: GAP Kapsamında Sağlanan Krediler

Proje Sahibi	Proje Adı	Karakteristik	Başlama Bitiş Tarihi	Kredi Kaynağı	Döviz Türü	Temin Edilen Kredi
DSİ	Karakaya Projesi	Makine Alımı	1971-1991	İsviçre Bank.	SFr	562.227
		İnşaat		IBRD	\$	120.000
DSİ	Atatürk Bar. ve HES	Makine Alımı	1975-1996	İtalya Hükümeti	ECU	85.000
		Müşavir Firmalar		AYB	\$	85.000
DSİ	Kralıkızı-Dicle Pr.	Elektro-Mek.Don.	1981-1998	ABD Eximbank	\$	110.000
		Enerji ve Tarrım		İsviçre Bank.	SFr	56.496
DSİ	Batman Projesi	Enerji ve Tarrım	1985-1999	Almanya-İsviçre	SFr	1.029.000
		Enerji ve Tarrım		AKSKF	\$	69.000
DSİ	Çınar-Göksu Projesi	Tarrım	1986-1995	AKSKF	\$	32.169
		Tarrım		AKSKF	\$	21.242
DSİ	Adıyaman-Çamgazi	Tarrım	1986-1997	AKSKF	\$	17.755
		Enerji		Avusurya-Alman-Fransa Bnk. Kon.	ATS	22.000
DSİ	Şanlıurfa İçmesuyu	Tarrım	1993-2001	AKSKF	\$	1.250.000
		Enerji		AKSKF	\$	77.500
DSİ	Diyarbakır İçmesuyu	Artırma Tesisi	1979-2006	İslam Kalkın. Bnk.	\$	19.200
		Artırma Tesisi		Fransa Hükümeti	FFr	60.000
DSİ	Gaziantep İçmesuyu	Artırma Tesisi	1990-2000	Almanya Hük.	DM	25.000
		Atıksu Artırma Tesisi		Fransa Hükümeti	FFr	120.000
GASKİ Gn.Md.	Ş.urfalı-Havı Su Temini	1098 Ünite Su	1992-1996	AKSKF	\$	31.000
KHGM	Araşt.ve Uyg. Hast.	İnşaat-400 Yatak	1990-2000	AKSKF	\$	6.000
Gaziantep Üniv.	Gaziantep OSB II	500 ha Tevsil	1987-1996	AKSKF	\$	6.700

GAP İdaresi 1994 - 2012 döneminde yürüttüğü çeşitli projeler için toplam 10,9 milyon ABD Doları ve 66 milyon Avro tutarında hibe finansman sağlamıştır (Tablo 18).

Tablo 18: GAP İdaresi Tarafından Sağlanan Hibeler

Finansman Kaynağı	Proje Adı	Yılı	Hibe Miktarı (ABD Doları)
ABD Ticaret ve Kalkınma Teşkilatı	GAP Uluslararası Havalimanı	1994-1994	720.000
Kanada Uluslararası Kalkınma Teşkilatı	GAP Coğrafi Bilgi Sistemi	1995-1995	377.000
Fransa Hükümeti	GAP Bölgesi Hasat Sonrası Teknolojileri	1994-1996	284.000
Dünya Bankası	Atatürk Barajı Gölü Çevresi Alt-Bölge Gelişme Planı	1994-1996	249.000
ABD Ulusal Sağlık Örgütü	Sulama Kanalları Regülasyonu ve Sulama Teknolojileri Projesi	1989-1991	187.266
Dünya Sağlık Teşkilatı (WHO)	Küçüklik Yerleşimlerde Atıksuların Yeniden Kullanımı	1999-1999	540.000
ABD Ortak Dağıtım Komitesi (JDO)	Şanlıurfa Harran Ovaları İçin Köy Geliştirme Projesi	1999-1999	300.000
Uluslararası Çalışma Teşkilatı (ILO)	GAP Kentisel Planlama ve Sanitasyon	1999-1999	350.000
GAP-FAO Kırsal Kalkınma Programı	GAP Sağlık Çalışması		150.000
İsrail	Sırma Hizmetleri		200.000
Birleşmiş Milletler Kalkınma Programı (UNDP) (İsviçre Hükümeti)	Sokakta Çalışan Çocukların Rehabilitasyonu Projesi		100.000
İsviçre Hükümeti	Sokakta Çalışan Çocukların Rehabilitasyonu Projesi		30.000
TOPLAM (DOLAR)	Kendi İşini Kur Projesi	2000-2001	30.000
Finansman Kaynağı	10 proje		430.000
Avrupa Birliği (AB)	Sulama Teknolojileri		70.000
Avrupa Birliği (AB)	Atıksuyun Geri kazanımı		50.000
Avrupa Birliği (AB)	Sürdürülebilir Kalkınma Programı		5.900.000
AB TOPLAMI (EURO)	(6 Proje için)		(2.200.000)
	GAP Bölgesinde Kadının Güçlendirilmesinde Yenilikler Projesi		950.000
	TOPLAM (DOLAR)		10.917.266
Finansman Kaynağı	Proje Adı	Yılı	Hibe Miktarı (EURO)
Avrupa Birliği (AB)	GAP Bölgesel Kalkınma Programı	2004-2007	47.000.000
Avrupa Birliği (AB)	Türkiye'nin Az Gelişmiş Bölgelerindeki Kadın ve Kadın STK'larının Güçlendirilmesi Hibe Programı		5.000.000
Avrupa Birliği (AB)	GAP Sesi Projesi		14.000.000
AB TOPLAMI (EURO)			66.000.000

5. GAP EYLEM PLANI'NIN FİNANSMANI

GAP Eylem Planı kapsamında yer alan eylemler için 2008-2012 döneminde, 2008 yılı fiyatlarıyla, toplam 26,700 milyar TL'lik kaynağa ihtiyaç bulunmaktadır. Söz konusu kaynağın 7,3 milyar TL'lik kısmı Eylem Planı olmaksızın mutad olarak bütçe kapsamında tahsis edilecek kısımdan oluşmaktadır. Bu dönemde Eylem Planı için gereken ek finansman ihtiyacı 19,4 milyar TL olup, bu tutarın 4,9 milyar TL'lik kısmının merkezi bütçe dışından, 14,5 milyar TL'lik kısmının ise merkezi bütçe kapsamında finanse edilmesi öngörülmektedir.

Tablo 19: GAP Eylem Planı Finansmanı (2008 Yılı Fiyatlarıyla, Bin TL)

Eksen/Eylem	Toplam Finansman İhtiyacı	Hâlihazırda Öngörülen Olağan Kaynak	Eylem Planı Sonucunda Ek Finansman İhtiyacı	Merkezi Bütçe Dışı Finansman Kaynakları	2008-2012 Merkezi Bütçeden Öngörülen Ek Kaynak
Ekonomik Kalkınmanın Gerçekleştirilmesi	1.344.213	247.377	1.096.836	0	1.096.836
Sosyal Gelişiminin Sağlanması	5.114.770	2.416.618	2.698.152	0	2.698.152
Altyapının Geliştirilmesi	20.099.067	4.622.808	15.476.259	4.882.046	10.594.213
Kurumsal Kapasitenin Geliştirilmesi	121.125	200	120.925	0	120.925
Yedek Ödenek	22.890	0	22.890	0	22.890
GENEL TOPLAM	26.702.065	7.287.003	19.415.062	4.882.046	14.533.016

Kaynak: GAP Eylem Planı (2008-2012)

GAP EP kapsamındaki yatırımlara 2008-2012 döneminde revize ödeneklerle birlikte toplam 17,9 milyar TL kaynak tahsis edilmiştir (Tablo 20). 2008-2011 dönemi harcaması ise toplam 11,7 milyar TL olmuştur. (Tablo 21).

Tablo 20: GAP Eylem Planı 2008-2012 Dönemi Yatırım Tahsisleri^(*) (2012 Yılı Fiyatlarıyla, Bin TL)

Eksen/Eylem	2008 Yılı Yatırımı	2009 Yılı Yatırımı	2010 Yılı Yatırımı	2011 Yılı Yatırımı	2012 Yılı Yatırımı	2008-2012 Toplam
Ekonomik Kalkınmanın Gerçekleştirilmesi	130.527	276.188	429.711	330.010	255.659	1.422.095
Sosyal Gelişiminin Sağlanması	645.113	820.232	1.001.202	1.140.186	690.938	4.297.671
Altyapının Geliştirilmesi	1.545.876	2.172.932	3.198.555	2.741.514	2.487.809	12.146.686
Kurumsal Kapasitenin Geliştirilmesi		13.622	2.996	1.926		
Yedek Ödenek	23.786					
Genel Toplam	2.345.302	3.282.975	4.632.464	4.213.636	3.434.406	17.908.783

* Revize Ödenek

Tablo 21: GAP Eylem Planı 2008-2011 Dönemi Yatırım Harcamaları (2012 Yılı Fiyatlarıyla, Bin TL)

Eksen/Eylem	2008 Yılı Harcama	2009 Yılı Harcama	2010 Yılı Harcama	2011 Yılı Harcama	2008-2011 Toplam Harcama
Ekonomik Kalkınmanın Gerçekleştirilmesi	124.629	248.919	384.006	325.619	1.083.173
Sosyal Gelişiminin Sağlanması	586.441	720.420	827.351	992.445	3.126.657
Altyapının Geliştirilmesi	1.252.210	1.677.849	2.503.787	2.119.687	7.553.533
Kurumsal Kapasitenin Geliştirilmesi		12.390	2.996	1.889	17.275
Genel Toplam	1.963.280	2.659.578	3.718.140	3.439.640	11.780.638



6. GAP BÖLGESİ SEKTÖREL VERİLERİ

6.1.Tarım Sektörü

GAP Bölgesi'nin doğal kaynak potansiyeli yüksektir. Yer üstü su kaynağı açısından Fırat ve Dicle nehirlerinin yıllık ortalama debisi 53 milyar m³/yıl, nehirlerin ana kol debileri ise sırasıyla, 30 milyar m³ ile 16,7 milyar m³'tür. Bölge'nin yıllık toplam 46,7 milyar m³ düzeyindeki ana kol akarsu potansiyeli, Türkiye toplam akarsu potansiyelinin % 28,5'ini oluşturmaktadır. Bölge'nin yer altı suyu potansiyeli, toplam 1,5 milyar m³ olarak tahmin edilmektedir.

İşlemeli tarıma elverişli I., II. ve III. sınıf arazi miktarı 2.467,5 bin ha olup, toplam arazinin % 33'ü kadardır. Kısıtlı işlemeye uygun arazi 649,3 bin ha (IV. sınıf) hesaba katıldığında, Bölge topraklarının % 42,2'si tarıma elverişli görülmektedir.

Tarıma kazandırılabilir taşlı arazi miktarı 266 bin ha'dır. Bunun % 60'ı Şanlıurfa ili sınırları içerisinde.

Güneydoğu Anadolu Bölgesi'nin toplam arazi varlığının (7.5 milyon ha) % 43,6'sı bitkisel üretim (3 290 575), % 29,4'ü çayır-mera (2 214 473) ve % 19,2'si orman-fundalık (1 451 185) arazisidir. Türkiye'de ortalama işletme büyüklüğü 61 dekar iken, GAP alanında ortalama 104,8 dekar olup, Türkiye ortalama işletme büyüklüğünün hayli üstündedir.

Bölge'nin yaklaşık 2,1 milyon ha'lık brüt alan sulama potansiyeline sahiptir. Bu, Türkiye'nin ekonomik olarak sulanabilir arazisinin % 20'sini oluşturmaktadır. DSİ Genel Müdürlüğü, Fırat ve Dicle nehir havzalarında, münferit projelerle birlikte, toplam olarak 1,8 milyon ha'lık brüt alanda sulama imkanı oluşturacaktır. Buna ek olarak, mülga Köy Hizmetleri Genel Müdürlüğü (KHGM) projelerinin 200 bin ha ve halk sulamalarının ise 100 bin ha brüt alanda sulama potansiyelinin bulunduğu tespit edilmiştir.

Bölge kırsal alanı agro-ekolojik yapılara ve üretim imkanlarına sahip bulunmaktadır. Planlama çalışmalarında, agro-ekolojik açıdan birbirinden farklılık gösteren 22 adet bölge tespit edilmiştir. Sulama alanları ile sulama dışı alanların gelir yapıları farklı potansiyel taşıdığı gibi söz konusu bölgelerin alt bölgeleri de farklı gelir imkanlarına sahip bulunmaktadır. GAP İdaresi tarafından planlama sürecinde Bölge'nin 7 iline bağlı 21 köyünde gerçekleştirilen bir gözlem çalışmasının sonuçlarına göre, dağlık bölgelerdeki köylerin gelir düzeyi, ovada ve çok sınırlı alanlarda sulama imkanına sahip bulunan köylerdeki gelirin 1/3'ü düzeyini ancak yakalayabilmektedir. Bu bağlamda, sadece işletme ve köy düzeyinde sürdürülecek kalkınma faaliyetlerinin sınırlı sonuçlar vereceği gözlenmekte, bu nedenle benzerlik gösteren kırsal alt bölgeler düzeyinde kalkınmanın ekonomik ve sosyal bir çok dinamiğe dayandırılması ihtiyacı doğmaktadır. Özellikle, kamu hizmetlerini bütünleştiren ve eş zamanlı sunulmasına imkan veren kalkınma programlarının katılımcı bir süreçle hayata geçirildiği katılımcı kırsal kalkınma yaklaşımı önem kazanmaktadır.

Bölge'de gerçekleşen ürün deseninde sulu tarım alanlarında pamuk başat üründür. **GAP Bölgesi, Türkiye pamuk üretiminin yarısından fazlasını karşılamakta olup (% 55)**, ülkemizde yetiştirilen bitkisel ürünlerden kırmızı mercimeğin % 98'i, Antepfıstığı'nın % 87'si, Arpanın % 23'ü, Buğdayın % 18'i ile Mısır'ın % 12'si yine Bölgemizden karşılanmaktadır. Bölge'de sulamaların tamamlanmasıyla birlikte özellikle yaş sebze, meyve ve endüstri bitkilerinin (pamuk, mısır, soya) üretiminde büyük artış beklenmektedir.

Aşağı Fırat Projesi kapsamında yer alan Şanlıurfa-Harran Ovaları sulama alanında, kuru tarımdan sulu tarıma geçişle birlikte, üretim yapısı ve ilişkilerinde önemli değişimler yaşanmış ve tarımsal hasıla artmıştır. Bazı ürünlerin verimliliğinde görülen artışlar, özellikle sulu tarım koşullarında yetiştirilen pamuk ve mısırdaki önemli sayılabilecek düzeylere varmıştır.

Bölge'nin arazi varlığındaki miras yoluyla parçalanma ve dağınık parsellerin sorunu devam etmektedir. Bunun yanında, tapu-kayıt sisteminin, miras ya da devir yoluyla intikal eden arazilerin nihai mülkiyet durumlarına göre yenilenmediği anlaşılmaktadır. Şanlıurfa-Harran sulama alanında GAP İdaresi tarafından gerçekleştirilen bir gözlem

çalışmasına göre toprak sahiplerinin % 33'ünün tapuya sahip bulunmadıkları belirlenmiştir. Dengesiz mülkiyet yapısı bağlamında mevcut işletmelerin sermaye ve mevsimlik emek kısıtları; kiracılık, ortakçılık gibi arazi kullanım modellerinin sürmesini engellemektedir.

Baraj üst havzalarında, insan odaklı gelişmenin temini yanında doğal kaynak tabanının korunması ve geliştirilmesine ve erozyon kontrolüne yönelik önlemlerin (mer'a ıslahı ve yönetimi dahil) etkinlikle alınması, Gıda, Tarım ve Hayvancılık Bakanlığı, Orman Genel Müdürlüğü ve gönüllü kuruluşların katılımı ve GAP İdaresinin koordinasyonu ile katılımcı havza yönetimi programlarının sürdürülmesi önem arz etmektedir.

6.1.1. Sulama Yatırımları

GAP Bölgesi'nde DSİ Genel Müdürlüğü tarafından 1.822.000 ha alanın sulamaya açılması planlanmıştır. 2011 yılı sonu itibarıyla Fırat ve Dicle Havzası'nda toplam 313.165 ha alan sulamaya açılmıştır. 99.939 ha alanda halen sulama şebeke inşaatı devam etmekte olup, 1.408.896 ha alan proje ve planlama aşamasındadır. DSİ tarafından yürütülen sulama projelerinin % 17,3'ü işletmedir.

Ayrıca 2011 sonu itibarıyla TİGEM tarafından toplam 57.253 ha alanın sulamaya açılmasıyla birlikte Bölge'de toplam sulanan alan 370.418 ha olmuş, sulama yatırımlarının fiziki gerçekleşmesi de % 20,3'e yükselmiştir.



Tablo 22: GAP'ta Mevcut Sulamalar

İşin Adı	Sulama Alanı (ha)	Sulamaya Açılan Alan (ha) 2011 Sonu
Kralkızı-Dicle Pom. Sul. 1. Ks.	23.085	6 692
Kralkızı-Dicle Cazibe Sul. 1. Ks.	1.336	0
Batman Sol Sahil Sulaması	18.758	7 000
Batman Sağ Sahil Sulaması	18.593	3 000
Devegeçidi Sulaması	10.600	10 600
Silvan 1. ve 2. Kısım Sulaması	8.790	8 790
Nusaybin Çağ-Çağ Sulaması	8.600	8 600
Çınar-Göksu Sulaması	4.234	4 234
Garzan-Kozluk Sulaması	3.973	3 973
Silopi-Nerdüş Sulaması	2.740	2 740
Derik-Dumluca Sulaması	1.860	1 860
10. Bölge Küçük Su İşleri Toplamı	3.258	3 258
Bozova Pompaj Sulaması 1. Kısım	8.669	8 669
Yaylak Ovası Sulaması	18.322	18 322
Bozova Merkez Pompaj Sulaması	1.080	1 080
Yukarı Harran Sulaması	13.455	13 455
Şanlıurfa Ovası 2. Kısım İnş.	35.192	35 192
Şanlıurfa Ovası 3. Kısım İnş.	15.368	15 368
Harran Ovası Sulaması 3. Kısım İnş.	22.861	22 861
Harran Ovası Sulaması 4. Kısım İnş.	23.738	23 738
Harran Ovası Sulaması 5. Kısım İnş.	22.045	22 045
Harran Ovası Sulaması 6. Kısım İnş.	28.683	28 683
Suruç Ovası Pompaj Sulaması Taşbasan Sağ Sahil Sulama Şebekesi İnşaatı	17.657	0
Suruç Ovası Pompaj Sulaması Taşbasan Sol Sahil II. Kısım Sulama Şebekesi İnşaatı	20.187	0
Bozova Buğdayhöyük sulaması	2.770	0
Paşabağ Sulaması	400	400
Akçakale YAS Sulaması	10.255	10 255
Ceylanpınar YAS Sulaması	9.000	9 000
Hacıhıdır Sulaması	2.080	2 080
15. Bölge Küçük Su İşleri Toplamı	900	900
Çamgazi Sulaması	8.000	8 000
Belkıs-Nizip Sulaması	11.925	5 680
Kayacık Ovası Sulaması	20.000	12 000
Samsat Pompaj Sulaması	2.806	2 806
Hancağız Sulaması	6.945	6 945
20. Bölge Küçük Su İşleri Toplamı	4.939	4 939
Genel Toplam	413.104	313 165

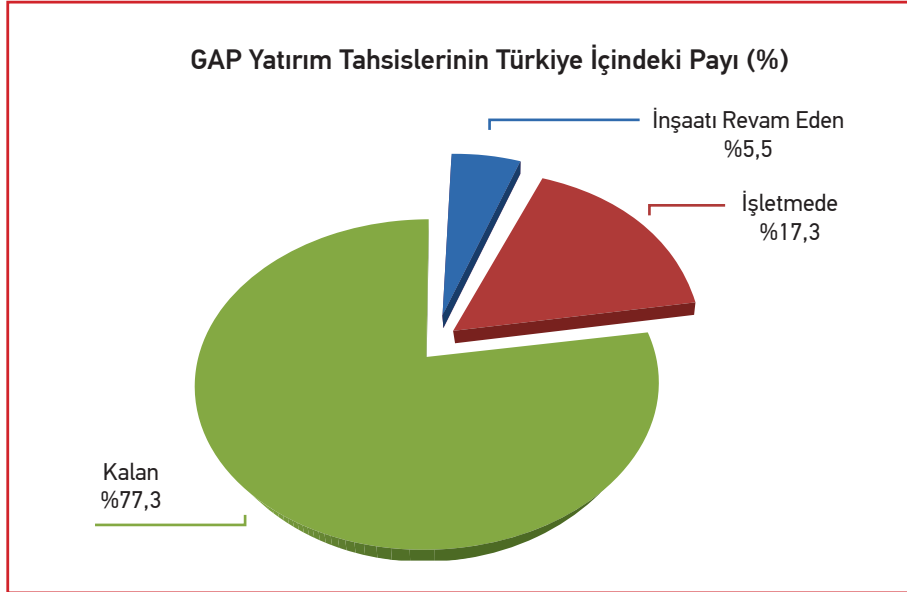
Kaynak: DSİ Genel Müdürlüğü, 2012 Mart

Tablo 23: DSİ Tarafından İnşaatı Devam Eden Projeler (2011 Yılı Sonu İtibariyle)

İşin Adı	Sulama Alanı (ha)	İnşaatı Devam Eden Alan (ha)
Kralkızı-Dicle Pom. Sul. 1. Ks.	23.085	16.393
Kralkızı-Dicle Cazibe Sul. 1. Ks.	1.336	1.336
Batman Sol Sahil Sulaması	18.758	11.758
Batman Sağ Sahil Sulaması	18.593	15.593
Suruç Ovası Pompaj Sulaması Taşbasan Sağ Sahil Sulama Şebekesi İnşaatı	17.657	17.657
Suruç Ovası Pompaj Sulaması Taşbasan Sol Sahil II. Kısım Sulama Şebekesi İnşaatı	20.187	20.187
Bozova Buğdayhöyük sulaması	2.770	2.770
Belkis-Nizip Sulaması	11.925	6.245
Kayacık Ovası Sulaması	20.000	8.000
Genel Toplam	134.311	99.939

Kaynak:DSİ Genel Müdürlüğü, 2012 Mart

Grafik 3: DSİ Tarafından Sulamaya Açılan Alanlar (%)



Not: TIGEM tarafından sulamaya açılan 57.253 ha alan dahil değildir.

Tablo 24:GAP Bölgesi'nde Yıllar İtibariyle Sulamaya Açılan Alanlar (2002-2011)

Yıllar	Sulama Alanı (ha)	Yıl İçinde İşletmeye Açılan Net Sulama Alanı (ha) 2011 Sonu itibariyle
2002	198.854	4.758
2003	206.954	8.100
2004	224.604	17.650
2005	245.613	21.009
2006	262.335	16.722
2007	272.972	10.637
2008	287.295	14.323
2009	300.397	13.102
2010	308.535	8.138
2011	313.165	4.630

Kaynak: DSİ Genel Müdürlüğü Mart 2012

6.1.2. Sulama Yönetimi

DSİ Genel Müdürlüğü tarafından inşa edilen sulamaların yönetimi, tüm Türkiye'de olduğu gibi GAP Bölgesi'nde de kullanıcılara devredilmektedir. Bu kullanıcılar şunlardır;

- 42 adet Sulama Birliği
- 6 adet Köye Hizmet Götürme Birliği
- 10 adet Sulama Kooperatifi
- GAP Uluslar arası Tarımsal Araştırma ve Eğitim Merkezi
- GAP Tarımsal Araştırma Enstitüsü Müdürlüğü



6.1.3. Traktör Sayısı

Tarımın temel girdilerinden biri olan makine kullanımında olumlu değişimler yaşanmış; 1995 yılında 37 bin olan traktör sayısı 2005'te 49 bine, 2008'de 52 bine, 2010'de 56 bine ulaşmıştır. Türkiye'de bulunan traktörlerin % 5'i Bölge'de bulunmaktadır.

Tablo 25:İBBS GAP Bölgesi ve Türkiye'de Traktör Sayısı (2005, 2008, 2010)

İller	Paletli			Tek Akslı			İki Akslı			Toplam		
	2005	2008	2010	2005	2008	2010	2005	2008	2010	2005	2008	2010
TRC1 (Gaziantep, Adıyaman, Kilis)	1	1	1	0	0	110	19.476	20.211	22.239	19.477	20.212	22.350
TRC2 (Şanlıurfa, Diyarbakır)	0	0	0	2	2	115	21.641	22.099	23.034	21.643	22.101	23.149
TRC3 (Mar- din, Batman, Şırnak, Siirt)	27	2	3	4	41	859	8.573	9.781	9.711	8.604	9.824	10.573
GAP	28	3	4	6	43	1.084	49.690	52.091	54.984	49.724	52.137	56.072
TÜRKİYE (TR)	211	218	199	16.169	17.771	25.411	1.005.985	1.052.757	1.071.073	1.022.365	1.070.746	1.096.683
GAP/ Türkiye (%)	13,3	1,4	2,0	0,0	0,2	4,3	4,9	4,9	5,1	4,9	4,9	5,1

Kaynak: Tarımsal Alet Makine Sayıları 2010, TÜİK

2010 yılı itibariyle Güneydoğu Anadolu Bölgesi'nde en fazla traktör TRC2'de yer alan Şanlıurfa ve Diyarbakır illerinde (23.149 adet), en az traktör ise TRC3 kapsamında yer alan Mardin, Batman, Şırnak, Siirt illerinde (10.573 adet) bulunmaktadır. Traktör sayısı dikkate alındığında GAP Bölgesi'nin Türkiye toplamına oranı % 5'tir.

6.1.4. Hayvancılık

GAP Bölgesi'nde hayvancılık, bitkisel üretime koşut bir gelişme sağlayamamıştır. 1990-2008 döneminde GAP Bölgesi'ndeki hayvan varlığında, tüm ülke genelinde olduğu gibi, önemli düşüşler olmuştur. Yaşanan olağan dışı durumlar nedeniyle Bölge'de Türkiye geneline göre daha yüksek oranlarda azalmalar belirlenmiştir. Anılan dönemde, sığır varlığında % -17, koyun varlığında % -29 ve keçi varlığında da % -48 oranına varan düşüşler olmuştur. Bölge de en büyük düşüş tiftik keçisindedir (% -73), aynı düşüş Türkiye genelinde de yaşanmakta (% -88) olup, önlem alınmaz ise ırk yok olma noktasına gelmiştir (Tablo 26-27). Ayrıca yerli ırklara dayalı bir hayvansal üretim de düşük verimliliğin önemli bir nedenidir.

Tablo 26: GAP İllerinin Büyük ve Küçükbaş Hayvan Varlığında Yıllara Göre Değişim (1990-2008)

Yıllar	Sığır	Koyun	Kıl Keçisi	Tiftik Keçisi
1990	786.545	5.799.490	1.987.390	63.680
1995	638.640	4.923.660	1.735.150	61.010
2000	649.080	3.909.220	1.268.600	41.270
2005	649.951	3.603.069	1.205.913	17.494
2008	657.081	4.133.906	1.028.847	17.009
1990-2008 (%) Değişim	-17	-29	-48	-73

Kaynak: Hayvancılık İstatistikleri 2008, Türkiye İstatistik Kurumu (TÜİK)

Tablo 27: Türkiye'nin Yıllara Göre Büyük ve Küçükbaş Hayvan Varlığındaki Değişim, (1990-2008)

Yıllar	Sığır	Koyun	Kıl Keçisi	Tiftik Keçisi
1990	11.377.057	40.553.000	9.698.000	1.279.000
1995	11.789.000	33.791.000	8.397.000	714.000
2000	10.761.000	28.492.000	6.828.000	373.000
2005	10.526.440	25.304.325	6.284.498	232.966
2008	10.859.942	23.974.591	5.435.393	158.168
1990-2008 (%) Değişim	-4,5	-41	-43	-88

Kaynak: Hayvancılık İstatistikleri 2008, Türkiye İstatistik Kurumu (TÜİK)

6.1.5. Su Ürünleri

Bölge, su ürünleri açısından yüksek bir potansiyele sahiptir. 2000 yılı itibariyle, 136 bin ha'lık baraj göl alanı oluşmuş; anılan yılda, 1,5 bin tonu avcılıktan ve 0,4 bin tonu yetiştiricilikten olmak üzere toplam olarak 1,9 bin ton balık üretilmiştir. 2008 yılında ise 1,3 bin tonu avcılıktan ve 2,1 bin tonu yetiştiricilikten olmak üzere toplam olarak 3,4 bin ton balık üretilmiştir (Tablo 28).

Tablo 28: GAP Bölgesi Su Ürünleri (2008)

İller	Avcılık (Ton)	Yetiştiricilik (Ton)
Adıyaman	821	86
Diyarbakır	6	80
Gaziantep	175	388
Mardin	1	512
Siirt		26
Şanlıurfa	268	513
GAP	1.271	2.123
Türkiye	21.352	152.186
GAP'ın Payı	5,9	1,4

Kaynak: Su Ürünleri İstatistikleri 2008, Türkiye İstatistik Kurumu (TÜİK)



6.2. Enerji Sektörü

GAP kapsamında 2011 yılı itibariyle 10 hidroelektrik santrali tamamlanmış; GAP enerji yatırımlarında % 74 oranında fiziki gerçekleşme sağlanmıştır. Bu çerçevede GAP, belli bir süreden beri Türkiye ekonomisine ve Bölge halkının refahına doğrudan katkı sağlamaktadır.

Karakaya, Atatürk, Kralkızı, Dicle, Batman, Birecik, Karkamış, Şanlıurfa, Çağçağ ve Erkenek HES'lerinin işletmeye alınışından 2011 yılı sonuna kadar 355 milyar kilovat-saat elektrik enerjisi üretilmiş olup, üretilen bu enerjinin parasal değeri 21,3 milyar ABD Doları'dır (1 kWh=6 sent).

Tablo 29: GAP Enerji Projelerinde Fiziki Gerçekleşme Durumu (2011 Sonu)

Adı	Kurulu Güç (MW)	Enerji Üretimi (GWh)	Projenin Hangi Safhada Olduğu	İşletmeye Geçiş Yılı
FIRAT HAVZASI	5.304	20.098		
Karakaya Barajı ve HES	1.800	7.354	İşletme	1987
Atatürk Barajı ve HES	2.450	8.900	İşletme	1993
Birecik Barajı ve HES	672	2.516	İşletme	2000
Karkamış Barajı ve HES	180	652	İşletme	1999
Şanlıurfa HES	50	124	İşletme	2005
Büyükçay Barajı, HES ve Sulaması	30	84	Master Plan	
Koçalı Barajı, HES ve Sulaması	39	187	Master Plan	
Sırımtaş Barajı ve HES	26	87	İnşaa	
Kahta Barajı ve HES	75	171	Master Plan	
Fatopaşa HES	22	47	Master Plan	
Erkenek	12	52	İşletme	2010
DİCLE HAVZASI	2.172	7.247		
Dicle Barajı ve HES	110	296	İşletme	1999
Kralkızı Barajı ve HES	94	146	İşletme	1998
Batman Barajı ve HES	198	483	İşletme	2003
İlisu Barajı ve HES	1.200	3.833	İnşaa	
Cizre Barajı ve HES	240	1.208	Kati Proje	
Silvan Barajı ve HES	150	623	İnşaa İhale	
Kayser Barajı ve HES	90	341	Master Plan	
Garzan Barajı ve HES	90	315	Ön İnceleme	
MÜNFERİT PROJELER				
FIRAT HAVZASI				
Çağçağ HES	14	42	İşletme	1968
Toplam	7.476	27.345		10 adet

Kaynak:DSİ Genel Müdürlüğü, 2012 Mart

2011 yılında ülke genelinde üretilen 38,9 milyar kilovat-saat hidrolik enerji içinde GAP'ın payı 17,3 milyar kilovat-saat ile % 44'tür. Yine 2011 yılında Türkiye'nin 228,4 milyar kilovat-saatlik toplam enerji üretimi (termik, hidrolik, rüzgar ve diğer) içinde GAP'ın payı % 7,6 olmuştur.

Tablo 30: Enerji Üretiminde GAP - Türkiye Karşılaştırması

(Milyar kWh)

Yıllar	TÜRKİYE	GAP	GAP/ TÜRKİYE
	Hidrolik	Hidrolik	Hidrolik (%)
1995	32,0	16,1	50,0
1996	40,4	19,3	48,0
1997	39,8	19,4	48,7
1998	42,2	20,1	47,5
1999	34,6	14,8	42,7
2000	30,9	12,1	39,2
2001	24,0	11,5	47,9
2002	33,7	12,4	36,8
2003	35,3	15,3	43,3
2004	46,1	22,4	48,7
2005	39,6	18,7	47,2
2006	44,2	21,4	48,5
2007	35,8	18,2	51,0
2008	33,3	15,6	47,0
2009	35,9	12,1	33,7
2010	51,5	17,5	34,0
2011	36,7	17,3	44,4

Kaynak: 2012, TEİAŞ Genel Müdürlüğü

6.3. Sanayi Sektörü

GAP'la birlikte Bölge'de gerek tarım ve sanayide, gerekse sosyal yaşamda değişimler ve gelişmeler yaşanmaktadır. Özellikle tarımsal alanların sulamaya açılması sonucu üretimde önemli artışlar olmakta ve tarımsal girdileri hammadde olarak kullanan sanayi dalı tekstil ve gıda, hızla gelişme sürecine girmiş bulunmaktadır. Bunun sonucu olarakta ekonomik ve sosyal değişimin hızı her yönüyle artmaya başlamıştır.

6.3.1. Yatırım Teşvikleri

Yatırımların desteklenmesi suretiyle, bölgelerarası dengesizliklerin giderilmesi, istihdam yaratılması ve uluslararası rekabet gücünün artırılması, tasarrufların katma değeri yüksek, ileri ve uygun teknolojileri kullanan yatırımlara yönlendirilmesi amaçlanmaktadır.

GAP Bölgesi'ne verilen yatırım teşviklerinin belge sayısı itibariyle Türkiye içerisindeki payına bakıldığında 2001 - 2008 dönemi itibariyle % 7 civarında olduğu görülmektedir. GAP Eylem Planı (2008-2012) döneminde teşvikli yatırımlarda artış olmuş; Türkiye genelindeki yatırım teşviklerinin 2009 yılında % 9'u, 2010 yılında % 13,6'sı ve 2011 yılında % 10'u GAP Bölgesi'ne verilmiştir.

Tablo 31: GAP Bölgesi ve Türkiye Yatırım Teşvikleri Belge Sayısı

	2007	2008	2009	2010	2011
GAP	233	316	249	615	463
Türkiye	3.516	4.044	2.722	4.504	4.619
GAP/ Türkiye (%)	6,63	7,81	9,15	13,6	10,0

Kaynak: 15/02/2012, T.C Ekonomi Bakanlığı, Teşvik Uygulama ve Yabancı Sermaye Müdürlüğü
06.01.2012 Tarihinde Yedeklenen Veri Setinden Üretilmiştir.

Tablo 32: GAP Bölgesi Yatırım Teşviklerinin Toplam Yatırım, Belge Sayısı ve İstihdam Durumuna Göre Dağılımı

Yıllar	Toplam Yatırım (Bin TL)	Belge Sayısı (Adet)	İstihdam (Kişi)
2007	1.242.624	233	8.679
2008	1.873.124	316	7.143
2009	1.478.385	249	8.315
2010	2.743.335	615	14.522
2011	4.401.388	463	11.457

Kaynak: 15/02/2012, T.C Ekonomi Bakanlığı, Teşvik Uygulama ve Yabancı Sermaye Müdürlüğü
06.01.2012 Tarihinde Yedeklenen Veri Setinden Üretilmiştir.

6.3.2. İhracat ve İthalat

6.3.2.1. İhracat

2002-2011 dönemi itibariyle GAP Bölgesi'nden yapılan ihracat düzeyinde de artış olmuş; 2002 yılında 689 milyon dolar olan ihracat tutarı 2011 yılında 6,9 milyar dolara yükselmiştir. GAP Bölgesi'nden yapılan ihracatın Türkiye'nin toplam ihracatı içindeki payı da aynı dönemde % 1,9'dan % 5,1'e çıkmıştır.

Tablo 33: GAP Bölgesi ve Türkiye Karşılaştırmalı İhracat Verileri (1000 \$)

Yıllar	GAP	TÜRKİYE	GAP /TÜRKİYE (%)
2002	689.434	36.059.089	1,91
2003	986.530	47.252.836	2,09
2004	1.566.335	63.167.153	2,48
2005	2.241.394	73.476.408	3,05
2006	2.423.403	85.534.676	2,83
2007	3.287.338	107.271.750	3,06
2008	4.390.353	132.027.196	3,31
2009	4.446.167	102.142.613	4,35
2010	5.182.590	113.979.452	4,55
2011	6.941.879	134.954.362	5,14

Kaynak: 01/02/2012 revizyon göstergeleri, T.C Ekonomi Bakanlığı web sitesi

GAP Bölgesi'nde yapılan ihracatı iller ve yıllar bazında incelediğimizde en fazla ihracatın Gaziantep ilinden yapıldığını görmekteyiz. Gaziantep'i Şırnak ve Mardin illeri izlemektedir.



Tablo 34: GAP Bölgesi İli Bazında İhracat Değerleri

(1000 \$)

İller	2003	2004	2005	2006	2007	2008	2009	2010	2011
Adıyaman	12.079	20.978	22.207	24.336	29.346	59.103	58.091	71.607	61.014
Batman	3.006	15.518	44.434	17.991	40.729	12.737	16.198	26.866	52.336
Diyarbakır	11.960	34.725	57.349	66.877	83.699	92.091	115.388	165.196	169.398
Gaziantep	866.153	1.295.292	1.652.554	1.857.722	2.447.656	3.237.061	2.952.993	3.520.545	4.759.585
Kilis	2.814	3.202	4.496	7.968	12.865	23.907	16.456	23.457	30.546
Mardin	39.282	73.330	171.436	191.294	317.444	434.210	549.972	564.666	803.864
Siirt	664	2.465	5.785	1.010	4.009	914	921	11.324	8.263
Şanlıurfa	10.200	14.691	32.392	45.922	86.388	147.445	128.893	173.583	146.703
Şırnak	40.372	106.133	250.740	210.283	265.202	382.885	607.255	625.346	910.170
GAP	986.530	1.566.335	2.241.393	2.423.403	3.287.338	4.390.353	4.446.167	5.182.590	6.941.879
Türkiye	47.252.836	63.167.153	73.476.408	85.534.676	107.271.750	132.027.196	102.142.613	113.979.452	134.954.362
GAP Türkiye (%)	2,09	2,48	3,05	2,83	3,06	3,33	4,35	4,55	5,14

Kaynak: 01/02/2012 revizyon göstergeleri, T.C.Ekonomi Bakanlığı web sitesi

6.3.2.2. İthalat

2002-2011 dönemi itibariyle GAP Bölgesi'nden yapılan ithalatın Türkiye toplamı içindeki payı % 1,5'ten % 2,2'ye yükselmiştir.

Tablo 35: GAP Bölgesi ve Türkiye Karşılaştırmalı İthalat Verileri (1000 \$)

Yıllar	GAP	TÜRKİYE	GAP/TÜRKİYE
2002	772.985	51.553.797	1,50
2003	1.170.979	69.339.692	1,69
2004	1.534.740	97.539.766	1,57
2005	1.904.471	116.774.151	1,63
2006	2.159.345	139.576.176	1,55
2007	2.771.133	170.062.715	1,63
2008	3.103.440	201.963.574	1,61
2009	2.503.955	140.928.421	1,78
2010	4.018.023	185.541.037	2,16
2011	5.420.339	240.833.236	2,25

Kaynak: 01/02/2012 revizyon göstergeleri, T.C Ekonomi Bakanlığı web sitesi

GAP Bölgesi'nde yapılan ithalatı iller ve yıllar bazında incelediğimizde en fazla ithalatın Gaziantep ilinden yapıldığı görülmektedir. Bu ili Şanlıurfa, Mardin ve Adıyaman illeri izlemektedir.



Tablo 36: GAP Bölgesi İl Bazında İthalat Değerleri

(1000 \$)

İller	2003	2004	2005	2006	2007	2008	2009	2010	2011
Adıyaman	30.196	24.046	24.799	45.313	51.658	36.292	33.336	85.425	88.929
Batman	3.564	6.241	6.978	11.515	8.618	18.972	15.590	26.798	51.201
Diyarbakır	12.547	10.880	16.347	18.312	36.035	32.689	23.810	39.575	62.679
Gaziantep	1.000.182	1.332.130	1.686.155	1.846.300	2.269.084	2.793.357	2.128.417	3.430.176	4.72.623
Kilis	5.757	9.509	11.434	15.807	35.009	34.403	25.840	49.700	42.389
Mardin	23.170	36.327	30.340	54.329	71.182	69.202	59.619	93.013	134.081
Siirt	1.190	2.675	3.088	3.261	9.146	14.277	14.588	36.431	19.912
Şanlıurfa	84.134	99.183	114.511	149.177	95.469	17.975	195.541	247.412	288.722
Şırnak	10.239	13.119	10.819	15.332	194.932	225.761	7.214	9.493	9.803
GAP	1.170.979	1.534.110	1.904.471	2.159.346	2.771.133	3.242.92	2.503.955	4.018.023	5.420.339
Türkiye	69.339.692	97.539.766	116.774.151	139.576.174	170.062.715	201.963.574	140.928.421	185.541.037	240.833.236
GAP/ Türkiye (%)	1,69	1,57	1,63	1,55	1,63	1,61	1,78	2,16	2,25

Kaynak: 01/02/2012 revizyon göstergeleri, T.C.Ekonomi Bakanlığı web sitesi

GAP Bölgesi'nde 2011 sonu itibariyle 2.074 ihracatçı ve 1.900 ithalatçı firma bulunmaktadır.

Tablo 37: İhracatçı ve İthalatçı Firma Sayıları, (2011) (1000 \$)

	İHRACAT		İTHALAT	
	İhracatçı Firma Sayısı	İhracat Değeri (Bin Dolar)	İthalatçı Firma Sayısı	İthalat Değeri (Bin Dolar)
GAP Bölgesi	2.074	6.941.879	1.900	5.420.339
Türkiye	54.565	134.954.362	66.759	240.833.236
GAP/Türkiye (%)	3,80	5,14	2,85	2,25

Kaynak: 01/02/2012 revizyon göstergeleri, Dış Ticaret Müsteşarlığı web sitesi

6.3.3. Organize Sanayi Bölgeleri

GAP'ta tarımsal üretim artışı Bölge sanayiinde bir canlanmaya yol açmış bulunmaktadır. Tarıma dayalı sanayiler başta olmak üzere gelişecek olan diğer sanayi dalları için gerekli altyapı yatırımları da devam etmektedir.

Organize Sanayi Bölgeleri (OSB) kurulmasının temel amaçları, şehirlerin planlı gelişmesine katkıda bulunmak; sanayinin az gelişmiş bölgelere yaygınlaştırılmasını sağlamak; tarım alanlarının sanayide kullanılmasını disipline etmek; sanayiler arası ilişkinin kolayca gelişmesine yardımcı olmak; sağlıklı, ucuz, güvenilir bir altyapı ve ortak sosyal tesisler kurmak; müşterek arıtma tesisleri ile çevre kirliliğini önlemek olarak sıralanabilir.

GAP Bölgesi'nde 2011 yılı sonu itibariyle 16 adet OSB tamamlanmıştır (Tablo 38).

Tamamlanan OSB'lerde 2011 sonu itibariyle 1.481 firma üretime geçmiş bulunmaktadır. Üretime geçen OSB'lerde; Adıyaman'da 4.350, Batman'da 1.146, Diyarbakır'da 3.500 Gaziantep'te 75.085, Kilis'de 550, Mardin'de 4.000 Siirt'te 45, Şanlıurfa'da 8.614 ve Şırnak'ta 543 olmak üzere 97.893 kişiye istihdam olanağı sağlanmıştır. (Tablo 38).

Tablo 38: GAP Bölgesinde Tamamlanan OSB'ler

İller	Proje Adı	Alan (ha) (YP de esas alınan)	İmar Planında Planlanan Alan	Parsel Sayısı (*)	Tahsis Edilen Parsel Sayısı	Üretimdeki Firma Sayısı	OSB'de Çalışan Kişi Sayısı
Adıyaman	Merkez 1. Etap	177	232	93	92	78	4.350
	Gölbaşı	50	110	30	10	5	60
Batman	Merkez	46	113,3	57	55	44	1.146
Diyarbakır	Merkez	523	523	233	238	180	3.500
Gaziantep	1.Etap	260	260	173	173	173	15.000
	2.Etap	500	435	282	282	274	26.000
	3.Etap	540	616	293	294	240	20.000
	4. Etap	1.030	1.100	131	131	61	14.000
	Nizip	100	92,7	34	33	3	85
	Merkez Besi	-	460	212	0	0	0
Kilis	Merkez	90	85,5	37	37	21	550
Mardin	Merkez	300	253	146	144	138	4.000
Siirt	Merkez	70	70	76	7	3	45
Şanlıurfa	Merkez 1	286	390,5	258	265	255	8.500
	Merkez 2	96	1.170	337	70	5	114
Şırnak	Merkez	50	76	24	3	1	543
Toplam	16 OSB	4.118	5.987	2.416	1.834	1.481	97.893

Kaynak: 31/12/2011, Bilim, Sanayi ve Teknoloji Bakanlığı

(*) Bölge Verilerine Göre

Not: Gaziantep Merkez Besi OSB kendi imkanlarıyla tamamlanmıştır.

GAP Bölgesi'nde inşaatı devam etmekte olan üç OSB'de üretimdeki işyeri sayısı 20 olup 451 kişi burada istihdam edilmektedir.



Tablo 39: GAP Bölgesinde Planlanan ve Devam Eden OSB'ler

İller	Proje Adı	Alan (ha) (YP de esas alınan)	İmar Planında Esas Alınan	Parsel Sayısı	Tahsis Edilen Parsel Sayısı	Üretimdeki Firma Sayısı	OSB'de Çalışan Kişi Sayısı
Adıyaman	Merkez Arıtma	-	-	-	-	-	-
	Besni	124	124	45	16	3	280
	Kahta	93	155,36	78	14	2	20
Batman	Merkez 2 Tevsii	0	46	28	0	0	0
Diyarbakır	Merkez TDİ - Besi	188	188	104	105	0	0
Kilis	Tevsi	100	100	256	0	0	0
Mardin	Tevsi	39	36	38	0	0	0
Şanlıurfa	Birecik	50	100	60	0	0	0
	Viranşehir	-	183	136	38	15	151
Şırnak	Cizre	40	82	62	0	0	0
Toplam	10 OSB	634	1.014,36	807	173	20	451

Kaynak: 31/12/2011, Bilim, Sanayi ve Teknoloji Bakanlığı
Not: Şanlıurfa Viranşehir OSB kendi imkanlarıyla yapılmaya devam etmektedir.

6.3.4. Küçük Sanayi Siteleri

Küçük Sanayi Sitelerinin (KSS) ana amaçları; sağlıklı işyeri temini ve ekonomik verimi artırmak, teknolojik gelişmelerden yararlanmak ve orta ölçekli sanayiye geçişi kolaylaştırmak, düzenli şehirleşme ve çevre kirliliğini önlemek, Milli Eğitim Bakanlığı ile işbirliği yapılarak usta, çırak ve kalfalara mesleki eğitim vermek ve şehirlere göçü önlemek olarak sıralanabilir.

GAP Bölgesi'nde 2011 yılı sonu itibari ile 35 adet küçük sanayi sitesi (KSS) tamamlanmıştır (Tablo 40).

Tablo 40: GAP Bölgesinde Tamamlanan KSS'ler

İller	Proje Adı	İşyeri Adedi
Adıyaman	Merkez	350
	Gölbashi	60
	Besni	258
	Kahta(Özkahta)	150
Batman	Merkez	400
	Merkez Ek	
Diyarbakır	Bismil	108
	Merkez	320
	Merkez Oto	298
	Merkez Oto Tamirciler 3. Bölüm	376
	Merkez Marangoz	99
	Ergani	118
	Silvan	220
Gaziantep	Merkez 1. Bölüm	300
	Merkez 2. Bölüm	1.146
	Merkez 3. Bölüm	1.235
	Merkez Ayakkabıcılar	300
	Merkez 25 Aralık	357
	İslahiye	95
	Nizip 1. Bölüm	238
	Nizip 2. Bölüm	380
	Oğuzeli	64
	Nurdağı	96
Kilis	Merkez (1.Bölüm) ⁽¹⁾	250
Mardin	Kızıltepe	200
	Nusaybin	154
	Merkez	190
Siirt	Merkez	128
Şanlıurfa	Merkez 1. Bölüm (Evren)	500
	Merkez 2. Bölüm (Evren)	500
	Siverek	100
	Suruç	105
	Birecik Fırat	192
Şırnak	Merkez 73 (1.Bölüm)	150
	Merkez 73 ⁽²⁾ (2.Bölüm)	100
	Cizre	100
Toplam	35 KSS	9.637

Kaynak: 31/12/2011, Bilim, Sanayi ve Teknoloji Bakanlığı

(1) Kilis Merkez KSS'de 250 işyeri tamamlanmış olup 150 yeni işyeri inşaat halindedir

(2) Şırnak Merkez 73(2.Bölüm) KSS'de 100 işyeri tamamlanmış olup 50 işyeri inşaat halindedir.

GAP Bölgesi'nde 5 KSS inşaatı devam etmektedir. Devam eden KSS'lerde yer alan işyeri sayısı 442'dir.

Tablo 41: GAP Bölgesinde Devam Eden KSS'ler

İller	Proje Adı	İşyeri Adedi
Adıyaman	2. Kısım	94
Kilis	Pekmezçilerve Helvacılar	100
	Merkez Yeni (2.Bölüm) ⁽¹⁾	150
Şırnak	Şırnak 73 ⁽²⁾	50
Şırnak	Cizre (II. Bölüm)	48
Toplam	5 KSS	442

Kaynak: 31/12/2011, Bilim, Sanayi ve Teknoloji Bakanlığı

(1) Kilis Merkez KSS'de 250 işyeri tamamlanmış olup 150 işyerinde ise çalışmalar devam etmektedir.

(2) Şırnak Merkez Yeni (2.Bölüm) 73 KSS'de 100 işyeri tamamlanmış olup kalan 50 işyerinde çalışmalar devam etmektedir.

6.3.5 İstihdam

2008'de 2011'e dört yıllık bir süre içerisinde Türkiye ve GAP Bölgesi genelinde işsizlik oranının düştüğünü görmekteyiz. TRC1 ve TRC3 bölgesinde 2011 yılında 2010 yılına göre işsizlik oranı az da olsa yükselirken TRC2 (Şanlıurfa, Diyarbakır) bölgesinde ciddi bir düşüş göstermiştir (Tablo 42).



Tablo 42: Kurumsal Olmayan Sivil Nüfusun Yıllara Göre İşgücü Durumu (15 + Yaş), (2008-2011)

	15 ve Daha Yukarı Yaştaki Nüfus	İşgücü	İstihdam	İşsiz	İşgücüne Dahil Olmayan Nüfus	İşgücüne Katılma Oranı	İşsizlik Oranı	İstihdam Oranı	Tarım Dışı İşsizlik Oranı
(%)									
TRC 1 Gaziantep, Adıyaman, Kilis									
2008	1.447	634	530	104	813	43,8	16,4	36,6	21,3
2009	1.525	641	531	110	884	42,0	17,2	34,8	20,8
2010	1.559	698	614	85	860	44,8	12,1	39,4	14,5
2011	1.592	679	581	98	914	42,6	14,4	36,5	16,2
TRC 2 Şanlıurfa, Diyarbakır									
2008	1.696	540	464	76	1.157	31,8	14,1	27,3	16,9
2009	1.810	622	505	117	1.187	34,4	18,8	27,9	20,5
2010	1.932	647	563	85	1.285	33,5	13,1	29,1	14,5
2011	2.022	663	608	55	1.359	32,8	8,4	30,1	9,6
TRC 3 Mardin, Batman, Şırnak, Siirt									
2008	1.039	319	264	56	720	30,7	17,4	25,4	20,9
2009	1.093	345	293	52	748	31,5	15,1	26,8	17,6
2010	1.165	420	370	49	745	36,0	11,8	31,8	14,9
2011	1.234	419	365	53	815	33,9	12,7	29,6	14,3
Güney Doğu Anadolu									
2008	4.183	1.493	1.257	236	2.690	35,7	15,8	30,1	19,7
2009	4.428	1.608	1.329	279	2.820	36,3	17,4	30,0	20,0
2010	4.656	1.765	1.547	219	2.890	37,9	12,4	33,2	14,6
2011	4.848	1.761	1.555	206	3.088	36,3	11,7	32,1	13,4
Türkiye									
2008	50.772	23.805	21.194	2.611	26.967	46,9	11	41,7	13,6
2009	51.686	24.748	21.277	3.471	26.938	47,9	14	41,2	17,4
2010	52.541	25.641	22.594	3.046	26.901	48,8	11,9	43,0	14,8
2011	53.593	26.725	24.110	2.615	26.876	49,9	9,8	45,0	12,4

Kaynak: Hane Halkı İşgücü İstatistikleri 2011, TÜİK

Not: İki bin kişiden az gözlem değerlerinde örnek büyüklüğü güvenilir tahminler için yeterli değildir

Tablo 43'ü incelediğimizde Türkiye genelinde tarım, sanayi ve diğer hizmetlerde artan istihdamın Bölgede de aynı artışı gösterdiği görülmektedir.

Tablo 43: İstatistiki Bölge Birimleri Sınıflamasına Göre Kurumsal Olmayan Sivil Nüfus +15 Yaş İstihdam Edilenlerin Sektörel Dağılımı (2009-2011)

	Bin Kişi											
	Toplam			Tarım			Sanayi (*)			Hizmetler		
	2009	2010	2011	2009	2010	2011	2009	2010	2011	2009	2010	2011
TRC1 (Gaziantep, Adıyaman, Kilis)	531	614	581	131	150	129	170	198	204	231	266	248
TRC2 (Şanlıurfa, Diyarbakır)	505	563	608	147	157	171	79	97	113	279	309	324
TRC3 (Mar- din, Batman, Şırnak, Siirt)	293	370	365	65	104	62	63	72	82	166	194	221
GAP	1.329	1.547	1.554	343	411	362	312	367	399	676	769	793
TÜRKİYE	21.277	22.594	24.110	5.254	5.683	6.143	5.379	5.927	6.380	10.985	10.985	11.587
GAP/Türkiye (%)	6,25	6,85	6,45	6,53	7,23	5,89	5,80	6,19	6,25	6,15	7,00	6,84

*Kaynak: Hane halkı İlgücü Anketi Sonuçları, 2011, TÜİK
İnşaat sektörü sanayi sektörü içerisinde değerlendirilmiştir.

6.4.Ulaştırma Sektörü

GAP Bölgesi'nde karayolu ağı uzunluğu 2009 sonu itibarıyla 37.233 km'dir. Bunun; 255 km'si otoyol, 5 994 km'si devlet ve il yolu, ve 30.984 km'si ise köy yoludur. 2009 yılı itibarıyla; Türkiye devlet ve il yolu şebekesinin % 9.6'sı, otoyol şebekesinin % 13'ü, köy yolları şebekesinin ise % 10'u Bölge'dedir ve Bölge'deki köylerin % 98'i anayol ağına bağlanmış durumdadır.

Tablo 44: GAP Bölgesi ve Türkiye’de Yol Uzunlukları (2003, 2009) (km)

İller	İl ve Devlet Yolu		Otoyol		Köy Yolu		Demiryolu	
	2003	2009	2003	2009	2003	2009	2003	2009
Adıyaman	751	783			3.388	5.185	44	45
Batman	353	355			2.120	2.233	47	47
Diyarbakır	873	1.064			5.863	5.172	150	150
Gaziantep	574	513	98	134	2.887	2.598	240	254
Kilis	141	148			781	774	25	16
Mardin	712	761			3.577	3.937	128	128
Siirt	496	539			1.881	1.897	36	35
Ş.Urfa	1.135	1.145		121	7.266	7.440	221	220
Şırnak	651	686			1.731	1.748		
GAP	5.686	5.994	98	255	29.494	30.984	891	895
TÜRKİYE	61.491	62.219	1.832	2.036	291.585	298.405	8.697	9.080
GAP/Türkiye%	9,25	9,63	5,35	12,52	10,12	10,38	10,24	9,86

Kaynak: Bölgesel Göstergeler (TRC1, TRC2, TRC3), 2010, TÜİK

GAP Eylem Planı'nın amaçlarından biri de Bölge'de karayolu ulaşım ağının geliştirilmesidir. Bu amaçla Eylem Planında; Gaziantep-Şanlıurfa otoyolu başta olmak üzere, Şanlıurfa-Diyarbakır, Şanlıurfa-Kızıltepe-Silopi, Şanlıurfa-Akçakale, Diyarbakır-Batman, Diyarbakır-Mardin gibi ana karayolu güzergâhlarının çok şeritli hale getirilmesi planlanmıştır. Bu yolla Bölge'de son yıllarda yaşanan nüfus artışı ve ekonomik faaliyetin gerekli kıldığı ulaşım darboğazlarının giderilmesi amaçlanmıştır.

Bunun yanı sıra Bölge'de standardı yetersiz olan güzergâhlarda kesintisiz ve güvenli ulaşımı sağlamak için karayolu altyapı iyileştirme yatırımlarına hız verilmiştir.



6.5.Kültür-Turizm Sektörü

6.5.1.Turizm

GAP Bölgesi doğal güzelliklerinin yanı sıra çok sayıda kültürel varlığa da sahip olmasına rağmen turizm altyapısındaki yetersizlikler nedeniyle turizm potansiyelini yeterince kullanamamaktadır.

2010 yılında tesise gelen ve geceleleyen yabancı turist sayısında 2008 yılına göre artış olduğu görülmektedir. Bu artış Türkiye geneli için de sözkonusudur. Ancak, yerli turist açısından 2008 yılına göre hem GAP'ta hem de Türkiye genelinde bir düşüş yaşanmıştır.



Tablo 45: Belediye Belgeli Konaklama Tesislerinde Geliş ve Geceleme Sayıları (2008, 2010)

İller	Tesis Geliş Sayısı 2008			Geceleme Sayısı 2008			Tesis Geliş Sayısı 2010			Geceleme Sayısı 2010		
	Toplam	Yabancı	Yerli	Toplam	Yabancı	Yerli	Toplam	Yabancı	Yerli	Toplam	Yabancı	Yerli
Gaziantep	88.244	5.372	82.872	161.416	11.039	150.377	85.623	11.979	73.644	143.594	19.731	123.863
Adıyaman	25.891	506	25.385	29.884	4.212	25.672	47.880	1.885	45.995	51.954	3.984	47.970
Kilis	5.695	349	5.346	8.824	550	8.274	4.705	371	4.334	6.783	703	6.080
Şanlıurfa	112.261	6.132	106.129	134.199	10.607	123.592	125.281	10.721	114.560	173.632	17.551	156.081
Diyarbakır	380.593	16.052	364.541	390.187	23.114	367.073	173.981	8.680	165.301	255.375	19.492	235.883
Mardin	35.838	1.944	33.894	75.631	2.548	73.083	23.118	3.078	20.040	32.902	3.936	28.966
Batman	6.150		6.150	6.150		6.150	22.523	-	22.523	22.523	-	22.523
Şırnak	25.922	2.625	23.297	26.537	3.197	23.340	37.607	2.577	35.030	42.594	3.151	39.443
Sirt	12.660	832	11.828	13.126	1.265	11.861	21.213	204	21.009	28.302	394	27.908
GAP	693.254	33.812	659.442	845.954	56.532	789.422	541.931	39.495	502.436	757.659	68.942	688.717
Türkiye	15.584.016	4.115.212	11.468.804	36.167.014	16.672.587	19.494.427	23.499.891	7.834.701	15.665.190	51.028.935	25.814.082	25.214.853
GAP/ Türkiye %	4,45	0,82	5,75	2,34	0,34	4,05	2,31	0,50	3,21	1,48	0,27	2,73

Kaynak: Bölgesel Göstergeler, TÜİK, 2011

6.5.2.Kültür

Tarih öncesi çağlardan başlamak üzere günümüze kadar ulaşmış birçok uygarlığa ve üç büyük dine ait kültür varlığına ev sahipliği yapmış olan Güneydoğu Anadolu Bölgesi başta Mardin, Şanlıurfa, Şırnak olmak üzere tüm illeriyle bir dinler mozaiki oluşturmaktadır. Şanlıurfa'nın Nuh Peygamber tarafından kurulması, dağlarda Musa Peygamber'in çobanlık yapması ve İsa Peygamber tarafından kutsanarak batıda da "Kutsal Şehir" olarak anılması bu mozaikin renklerinden birkaçını oluşturmaktadır.

Anadolu uygarlıklarının gelişmesinde tartışmasız önemli bir yeri olan Mezopotamya'nın parçası olan Güneydoğu Anadolu, tarihsel geçmişini günümüze kadar kalan sivil ve dini mimarlık örnekleri, sit alanları ve ticaret yapıları ile kanıtlamaktadır. 2011 yılı itibarıyla Bölge'de korunması gereken taşınmaz kültür varlıkları (Tablo 46)'da verilmiştir.

Tablo 46:Korunması Gerekli Taşınmaz Kültür Varlıkları İstatistiği (2011)

	Adıyaman	Batman	Diyarbakır	Gaziantep	Kilis	Mardin	Siirt	Şanlıurfa	Şırnak	Toplam
Sivil Mimarlık Örneği	9	12	515	815	241	768	21	804	16	3.201
Dinsel Yapılar	49	31	130	64	30	140	44	100	28	616
Kültürel Yapılar	30	15	160	65	22	63	28	117	27	527
İdari Yapılar	3	3	67	16	5	14	1	18	1	128
Askeri Yapılar	4	6	9	4	1	3	2	8	4	41
Endüstriyel ve Ticari Yapılar	3	2	3	17	7	27	-	15	-	74
Mezarlıklar	5	10	25	11	2	23	10	29	1	116
Şehitlikler	-	-	3	-	-	-	1	2	-	6
Anıt ve Abideler	2	-	-	2	2	-	-	1	-	7
Doğal Varlıklar	4	2	4	6	3	27	1	9	1	57
Kalıntılar	21	5	7	5	1	6	1	13	4	63
Korunmaya Alınan Sokaklar	-	-	-	-	-	-	-	14	-	14
TOPLAM	130	86	923	1.005	314	1.071	109	1.130	82	4.850

* 2011 Yılı Sonu Verileri (17.08.2011 tarih ve 28028 sayılı Resmî Gazetede yayımlanarak yürürlüğe giren 648 Karar Nolu Kanun Hükmünde Kararname kapsamında Doğal Varlıklar ile ilgili yetki ve sorumluluk Çevre ve Şehircilik Bakanlığına verildiğinden, Doğal Varlıklara ilişkin veriler 17.8.2011 tarihine kadar işlenmiştir.)

6.6. Kırsal ve Kentsel Altyapı

GAP Bölgesi'ndeki hızlı nüfus artışı ve göç nedeniyle kentsel alanlarda altyapı problemleri gün geçtikçe ağırlaşmakta ve birçok sosyo-ekonomik soruna neden olmaktadır. Kırsal alandaki yaşam koşullarının güçlüğü ve kentlerin çekim gücü insanları göç etmeye yönelten sebeplerin başında gelmektedir. Hızlı kentleşme kentler üzerindeki baskıyı artırmakta ve daha geniş kitleleri çevre sorunlarıyla yüz yüze bırakmaktadır. GAP Bölgesi'nde yer alan ve hizmet götürülmesi gereken belediye sayısı hızla artmıştır. Bu nedenle bölge şehirleri, gerekli kentsel planlama hizmetlerinin verilmediği çok geniş alanlara yayılmış durumdadır. Özellikle büyük şehirlerin etrafında oluşan gecekondu türü yerleşimlerde sorunlar daha da ağırlaşmakta, çevreyle ilgili altyapı ve hizmet sunumu ise giderek artan talebi karşılayamamaktadır.

GAP Bölgesi'nde 2010 yılı itibarıyla 9 il ve bu illere bağlı 188 belediye mevcuttur. Bu belediyeler toplam 5.582.199 nüfusa hizmet vermektedir. İçme ve Kullanma Suyu Şebekesi ile hizmet veren belediye sayısı 185 olup toplam 5.456.003 nüfusa hizmet vermektedir. Gaziantep ve Diyarbakır "Büyükşehir Belediyesi" statüsüne sahip illerdir (Tablo 47).

Tablo 47: İçme ve Kullanma Suyu Şebekesi ve Arıtma Tesisi ile Hizmet Verilen Belediye Sayısı ve Nüfusu (2010)

İller	Toplam Belediye Sayısı	Toplam Belediye Nüfusu	İçme ve Kullanma Suyu Şebekesi ile Hizmet Veren Belediye Sayısı	İçme ve Kullanma Suyu Şebekesi ile Hizmet Veren Belediye Nüfusu	İçme ve Kullanma Suyu Şebekesi ile Hizmet Verilen Nüfusun Belediye Nüfusu İçindeki Oranı (%)	İçme ve Kullanma Suyu Arıtma Tesisi ile Hizmet Verilen Belediye Sayısı	İçme ve Kullanma Suyu Arıtma Tesisi ile Hizmet Verilen Belediye Nüfusu	İçme ve Kullanma Suyu Arıtma Tesisi ile Hizmet Verilen Belediye Nüfusu İçindeki Oranı (%)
Adıyaman	28	392.574	28	387.658	99	-	-	-
Batman	12	386.356	11	373.844	97	-	-	-
Diyarbakır	30	1.124.305	30	1.095.731	97	5	736.182	65
Gaziantep	23	1.539.193	23	1.534.257	100	4	1.074.425	70
Kilis	5	87.750	5	87.750	100	1	82.109	94
Mardin	31	514.303	31	492.961	96	-	-	-
Siirt	13	203.537	12	192.390	95	-	-	-
Şanlıurfa	26	1.021.382	25	999.984	98	2	542.034	53
Şırnak	20	312.799	20	291.428	93	-	-	-
GAP Bölgesi	188	5.582.199	185	5.456.003	98	12	2.434.750	-
TÜRKİYE	2.950	61.571.332	2.925	60.664.687	99	346	32.992.877	54
GAP/ Türkiye %	6,37	9,07	6,32	8,99		3,47	7,38	

Kaynak: Bölgesel Göstergeler, TÜİK

(1) Belediye sayısına büyükşehir belediyeleri dahil edilmiştir.

GAP Bölgesi'nde toplam 7 adet içme ve kullanma suyu arıtma tesisi mevcuttur. Bu tesislerin toplam kapasitesi 374.771.000 m³/yıl'dır. 2010 yılında 185.363.000 m³/ yıl su arıtılmıştır (Tablo 48).

Tablo 48: Belediyelerin İçme ve Kullanma Suyu Arıtma Tesisi Mevcut Durum (2010) (1 000 m³/yıl)

İller	Toplam Tesis Sayısı	Toplam Kapasite	Toplam Arıtılan Miktar	Fiziksel Arıtma Tesisi Sayısı	Fiziksel Arıtma Tesisi Kapasitesi	Fiziksel Arıtma Tesisinde Arıtılan Miktar	Konvan-siyonel Arıtma Tesisi Sayısı	Konvan-siyonel Arıtma Tesisi Kapasitesi	Konvan-siyonel Arıtma Tesisinde Arıtılan Miktar
Adıyaman	-	-	-	-	-	-	-	-	-
Batman	-	-	-	-	-	-	-	-	-
Diyarbakır	1	94.608	57.000	-	-	-	1	94.608	57.000
Gaziantep	2	158.614	69.909	-	-	-	1	146.000	67.552
Kilis	1	10.958	3.862	-	-	-	1	10.958	3.862
Mardin	1	631	0	1	631	0	-	-	-
Siirt	-	-	-	-	-	-	-	-	-
Şanlıurfa	1	109.500	54.759	-	-	-	1	109.500	54.759
Şırnak	1	460	0	1	460	0	-	-	-
GAP Toplam	7	374.771	185.530	2	1.091	0	4	361.066	183.173
TÜRKİYE	206	4.499.508	2.530.585	77	156.490	54.615	96	4.172.571	2.411.593
GAP/ Türkiye %	3,40	8,33	7,33	2,60	0,70	-	4,17	8,65	7,60

Kaynak: Bölgesel Göstergeler, TÜİK

(1) Faal olmayan içmesuyu arıtma tesislerinin kapasiteleri de dahil edilmiştir.

TÜİK tarafından yayınlanan “Belediye Kanalizasyon İstatistikleri Anketi” sonuçlarına göre; GAP Bölgesi'nde 2010 yılı içerisinde kanalizasyon şebekesi ile hizmet verilen belediye sayısı 157 olup, hizmet verdiği nüfus 5.088.596'dır (Tablo 49).



Tablo 49:Kanalizasyon Şebekesi, Arıtma Tesisi İle Hizmet Verilen Belediye Sayıları ve Nüfusu (2010)

İller	Toplam belediye sayısı	Toplam belediye nüfusu	Kanalizasyon şebekesi ile hizmet verilen belediye sayısı	Kanalizasyon şebekesi ile hizmet verilen belediye nüfusu	Kanalizasyon şebekesi ile hizmet verilen nüfusun belediye nüfusu içindeki oranı (%)	Atıksu arıtma tesisi ile hizmet verilen belediye sayısı	Atıksu arıtma tesisi ile hizmet verilen belediye nüfusu	Atıksu arıtma tesisi ile hizmet verilen nüfusun belediye nüfusu içindeki oranı (%)
Adıyaman	28	392.574	23	353.991	90	1	2.112	1
Batman	12	386.356	11	366.514	95	-	-	-
Diyarbakır	30	1.124.305	27	1.078.990	96	5	826.591	74
Gaziantep	23	1.539.193	17	1.498.275	97	4	1.327.643	86
Kilis	5	87.750	5	86.099	98	-	-	-
Mardin	31	514.303	28	429.320	83	-	-	-
Siirt	13	203.537	13	188.863	93	1	95.887	47
Şanlıurfa	26	1.021.382	18	819.124	80	3	115.097	11
Şırnak	20	312.799	15	267.420	85	-	-	-
GAP Top.	188	5.582.199	157	5.088.596	91	14	2.367.330	-
Türkiye	2.950	61.571.332	2.235	54.017.052	88	438	38.050.717	-
GAP/ Türkiye %	6,37	9,07	7,02	9,42		3,20	6,22	62,00

Kaynak: Bölgesel Göstergeler, TÜİK
(1) Kullanılan birimin yarısından azdır

Yine aynı anket sonuçlarına göre; GAP Bölgesi'nde toplam 5 ilde 8 adet atıksu arıtma tesisi vardır ve bu tesislerin toplam kapasitesi 309.449 tondur. Toplam 143.756 ton atık arıtılmaktadır. Diyarbakır ve Şanlıurfa'da birer fiziksel arıtma tesisi mevcuttur (Tablo 50).



Tablo 50: Atıksu Arıtma Tesislerinin GAP Bölgesi ile Türkiye Karşılaştırmalı Oranları (2010)

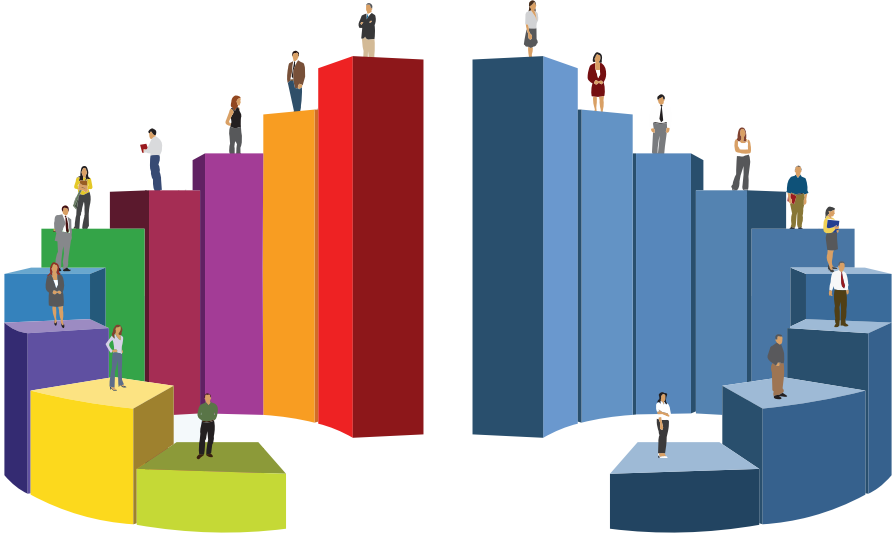
İller	Anket uygulanan belediye sayısı	Toplam tesis sayısı	Toplam kapasite (ton)	Toplam arıtılan miktar (ton)	Fiziksel arıtma tesisi sayısı	Fiziksel arıtma tesisi kapasitesi (ton)	Fiziksel arıtma tesisinde arıtılan miktar (ton)	Biyolojik arıtma tesisi sayısı	Biyolojik arıtma tesisi kapasitesi (ton)	Biyolojik arıtma tesisinde arıtılan miktar (ton)
Adıyaman	28	1	445	145	-	-	-	1	445	145
Batman	12	-	-	-	-	-	-	-	-	-
Diyarbakır	30	1	105.120	38.000	1	105.120	38.000	-	-	-
Gaziantep	23	3	171.609	93.750	-	-	-	2	154.609	89.000
Kilis	5	-	-	-	-	-	-	-	-	-
Mardin	31	-	-	-	-	-	-	-	-	-
Siirt	13	1	18.922	5.578	-	-	-	1	18.922	5.578
Şanlıurfa	26	3	13.798	6.428	1	3.650	2.920	2	10.148	3.508
Şırnak	20	-	-	-	-	-	-	-	-	-
GAP Top.	160	8	309.449	143.756	2	108.770	40.920	5	183.679	98.086
Türkiye	2.950	326	5.293.204	2.719.151	39	1.838.627	751.101	199	1.732.674	931.356
GAP/Türkiye %	5,42	2,45	5,85	5,29	5,13	5,92	5,45	2,51	10,60	10,53

Kaynak: Bölgesel Göstergeler, TÜİK
(1) Faal olmayan atıksu arıtma tesislerinin kapasiteleri de dahil edilmiştir.

6.7. Eğitim Sektörü

6.7.1. Mevcut Durum (2011-2012 Öğretim Yılı)

GAP Bölgesi'nde TÜİK verilerine göre, 2011-2012 öğretim yılında okul öncesi eğitim veren 3.844 adet okul bulunmaktadır. İlköğretim okulu sayısı 5.593, ortaöğretim okulu sayısı ise 1.232'dir (Tablo 51).



Tablo 51: GAP Bölgesi ve Türkiye Karşılaştırmalı Eğitim İstatistikleri (2011-2012)

İller	Okul Öncesi		İlköğretim		Ortaöğretim	
	Okul Sayısı	Öğrenci	Okul Sayısı	Öğrenci	Okul Sayısı	Öğrenci
Adıyaman	360	10.211	607	106.723	160	97.142
Batman	251	9.220	414	125.796	94	87.290
Diyarbakır	835	31.088	1.124	337.366	266	217.758
Gaziantep	459	25.311	610	343.414	308	220.320
Kilis	75	2.145	111	21.875	42	18.284
Mardin	402	11.899	685	167.285	152	109.090
Siirt	233	9.036	335	72.562	90	43.460
Şanlıurfa	1.009	55.144	1.406	411.868	28	183.520
Şırnak	220	8.945	301	113.243	92	59.264
GAP	3.844	162.999	5.593	1.700.132	1.232	1.036.128
Türkiye	28.625	1.169.556	32.108	10.979.301	19.344	9.512.572
GAP/	13,43	13,94	17,42	15,48	6,37	10,89
Türkiye %						7,66

Kaynaklar: TÜİK 2011/2012 Öğretim Yılı

* Özel Eğitim Dahil

* Mesleki ve Teknik Liseler Dahil

Milli Eğitim Bakanlığı verilerine göre, 2011-2002 öğretim yılı ile 2011-2012 öğretim yılı karşılaştırıldığında, GAP Bölgesi'nde okullaşma oranları; okul öncesi eğitimde % 3'den % 55,32'ye, ilköğretimde % 94,1'den % 98,61'e ve ortaöğretimde % 27,3'ten % 49,63'e yükselmiştir.

2011-2012 öğretim yılında GAP Bölgesi'nde okulöncesi okullaşma oranı Türkiye ortalamasının altında olmakla birlikte Şanlıurfa ve Siirt illerinde okullaşma oranı Türkiye ortalamasını geçmiştir. İlköğretimde okullaşma oranı Türkiye ortalaması ile aynı seyri göstermekte olup ortaöğretimde ise Türkiye ortalamasının altındadır. (Tablo 52)



Tablo 52: GAP Bölgesi'nde 2011-2012 Öğretim Dönemi Okullaşma Oranları

İller	Okul Öncesi Eğitimde Okullaşma Oranı%			İlköğretim Eğitimde Okullaşma Oranı%			Ortaöğretim Eğitimde Okullaşma Oranı%					
	2008-09	2009-10	2010-11	2011-12	2008-09	2009-10	2010-11	2011-12	2008-09	2009-10	2010-11	2011-12
Adıyaman	29,78	31,49	37,42	62,27	96,06	97,67	98,08	98,71	48,22	57,26	58,97	61,7
Batman	33,22	32,85	32,77	46,47	94,12	97,08	97,76	99,32	38,63	45,63	47,35	50,09
Diyarbakır	30,8	36,66	39,21	55,88	94,72	99,86	98,53	99,29	37,03	44,65	45,11	48,33
Gaziantep	23,24	24,41	25,14	45,42	97,77	99,18	99,12	99,37	46,2	53,42	54,94	56,65
Kilis	42,25	45,68	40,53	59,45	94,02	96,57	97,13	97,82	52,82	61,08	63,80	66,52
Mardin	22,75	28,6	28,51	47,07	90,68	96,11	96,78	97,81	34,73	40,7	42,71	45,18
Siirt	41,8	44,97	46,52	72,58	91,72	95,54	97,09	98,15	32,47	37,69	38,11	41,17
Şanlıurfa	21,59	63,88	67,47	66,24	91,3	96,28	97,34	98,56	25,71	32,1	34,05	37,77
Şırnak	26,79	29,5	29,64	42,49	90,67	95,69	97,02	98,43	28,32	34,29	35,28	39,26
Türkiye		38,55	43,1	65,16	96,49	98,17	98,41	98,67	58,52	64,95	66,07	67,37

Kaynak: Milli Eğitim İstatistikleri 2011-2012 Öğretim Yılı

1) Okul Öncesi 4-5 yaş grubu alınmıştır.

2) Okul Öncesi Eğitimde net rakamlar kullanılmıştır.



6.8. Sağlık Sektörü

2008 yılı itibarıyla GAP Bölgesi'ne bağlı 9 ilde toplam 65 devlet hastanesi, 26 özel hastane, 3 üniversite hastanesi mevcutken 2010 yılında devlet hastanesi sayısı 72'ye, özel hastane sayısı ise 30'a çıkmıştır.

Bölge genelinde en fazla sağlık kurumu bulunan iller sırasıyla, Diyarbakır, Gaziantep ve Şanlıurfa'dır (Tablo 53).

Tablo 53: GAP Bölgesi ve Türkiye'de Hastane ve Yatak Sayıları (2010)

İller	HASTANE SAYISI				YATAK SAYISI			
	Kamu Hastanesi	Özel Hastane	Üniversite	Toplam	Kamu Hastanesi	Özel Hastane	Üniversite	Toplam
Adıyaman	8	0	0	8	815	0	0	815
Batman	5	6	0	11	560	434	0	994
Diyarbakır	13	7	1	21	2.128	400	1.083	3.611
Gaziantep	10	10	1	21	2.090	1.025	792	3.907
Kilis	1	0	0	1	162	0	0	162
Mardin	10	2	0	12	531	123	0	654
Siirt	6	3	0	9	383	122	0	505
Şanlıurfa	14	2	1	17	1.553	225	308	2.086
Şırnak	5	0	0	5	439	0	0	439
GAP	72	30	3	99	8.661	2.329	2.183	13.173
TÜRKİYE	843	489	62	1.394	119.891	28.063	35.001	184.050

Kaynak: 2011, TÜİK

GAP Bölgesi hastanelerinde 2010 verilerine göre toplam 13.173 yatak bulunmaktadır. Diyarbakır ve Gaziantep illerinde on bin kişiye düşen yatak sayısı Türkiye ortalamasına yaklaşmıştır.

Tablo 54: GAP Bölgesi ve Türkiye'de On Bin Kişiyi Düşen Yatak Sayısı (2010)

İller	Nüfus (2010)	Toplam Yatak Sayısı	10 000 Kişiyi Düşen Yatak Sayısı
Adıyaman	590.935	815	13,79
Batman	510.200	994	19,48
Diyarbakır	1.528.958	3.611	23,62
Gaziantep	1.700.763	3.907	22,97
Kilis	123.135	162	13,16
Mardin	744.606	654	8,78
Siirt	300.695	505	16,79
Şanlıurfa	1.663.371	2.086	12,54
Şırnak	430.109	439	10,21
GAP	7.592.772	13.173	17,35
TÜRKİYE	73.722.988	184.050	24,97

Kaynak: 2011, TÜİK

GAP Bölgesi'nde 2008 yılında toplam 2.405 uzman doktor, 3.031 pratisyen doktor, 550 diş hekimi, 804 eczacı, 4.888 sağlık memuru, 4.370 hemşire, 3.667 ebe olmak üzere toplam 19.715 sağlık personeli hizmet vermekteydi. 2010 yılı itibarıyla 4.141 uzman doktor, 3.694 pratisyen doktor, 816 asistan hekim, 908 diş hekimi, 1.637 eczacı, 7.545 sağlık memuru, 8.586 hemşire, 4.146 ebe olmak üzere toplam 31.473 sağlık personeli hizmet vermektedir (Tablo 55).

Tablo 55: GAP Bölgesi'nde Sağlık Personel Sayıları (2010)

İller	Uzman Hekim	Pratisyen Hekim	Asistan Hekim	Diş Hekimi	Eczacı	Sağlık Memuru	Hemşire	Ebe
Adıyaman	258	281	-	75	132	655	536	351
Batman	307	257	1	53	112	656	538	247
Diyarbakır	1.016	779	350	215	342	1.529	2.227	925
Gaziantep	1.094	749	281	229	417	1.632	2.138	966
Kilis	63	75	1	23	34	159	122	85
Mardin	309	390	-	85	116	651	618	390
Siirt	172	185	-	34	65	355	338	157
Şanlıurfa	763	726	182	141	307	1.252	1.531	778
Şırnak	159	252	1	53	112	656	538	247
GAP	4.141	3.694	816	908	1637	7.545	8.586	4.146
Türkiye	63.563	38.818	21.066	21.432	26.506	94.443	114.772	50.343
GAP/ Türkiye (%)	6,51	9,52	3,87	4,24	6,18	7,99	7,48	8,24

Kaynak: 2011, TÜİK
Sağlık teknisyenleri dahil değildir.



7. GAP EYLEM PLANI KAPSAMINDAKİ GELİŞMELER

7.1.Ekonomik Kalkınmanın Gerçekleştirilmesi

Cazibe Merkezleri Programı uygulamalarına 2008 yılında Diyarbakır'da, 2010 yılında Şanlıurfa'da başlanmış ve 2008-2012 döneminde bu iki ile tahsis edilen toplam kaynak yaklaşık 155 milyon TL olmuştur.

Diyarbakır pilot uygulaması kapsamındaki projelerin uygulama süreleri sona ermiştir. Şanlıurfa'daki uygulamalar devam etmektedir.

Teşvikler: 2009-2011 döneminde toplam sabit yatırım tutarı 8,7 milyar TL olan ve 33.098 kişilik istihdam öngörülen toplam 1.312 teşvik belgesi düzenlenmiştir. Ayrıca, 2011 yılında yabancı sermayeli 5 adet firmaya da teşvik belgesi verilmiş olup, 86,4 milyon TL sabit yatırım ve 230 kişilik istihdam öngörülmektedir.

2008-2011 döneminde GAP Bölgesi'ndeki illere 146,3 milyon TL enerji desteği verilmiştir.

KOBİ'lerin finansmana erişimini kolaylaştıracak çalışmalar yapılmış, kullanılan kredilerde artış sağlanmıştır.

- GAP EP'de 2008-2010 döneminde **KOSGEB** tarafından toplam 1225 adet işletmenin bölgesel kalkınma programından yararlandırılması ve 153 milyon TL destek verilmesi öngörülmüştür. 2010 yılı sonunda eylem tamamlanmış, hedef aşılmış, bölgesel kalkınma programından yararlanacak işletme sayısı 6111, kredi hacmi ise 661,3 milyon TL olmuştur.

Ayrıca, KOSGEB tarafından KGF A.Ş. aracılığıyla 1994-2007 döneminde bölgedeki 43 işletmeye 2,8 milyon TL kefalet onayı verilmişken, Eylem Planı kapsamında 2008-2012 Haziran ayı döneminde 460 işletmeye 183,1 milyon TL tutarında kefalet onayı verilmiş; 246 milyon TL kredi hacmi oluşturulmuştur.

- **Ziraat Bankası** tarafından 01.01.2009-31.12.2011 döneminde 926,8 milyon TL, 49,4 milyon Avro ve 100,2 milyon dolar kredi kullanılmıştır. Kullanılan ticari kredi hacmi (kümülatif) bir önceki yıla göre 2009 yılında % 37, 2010 yılında % 54, 2011 yılında ise % 18 oranında artarken, 2008 yılına göre 2011 yılı sonunda ticari kredi kullandırım artışı % 76 olarak gerçekleşmiştir.

- **KOBİ** kredisi kullandırım hacmi ise bir önceki yıla göre 2010 yılında % 50, 2011 yılında ise %16 oranında artmıştır.

2008 yılında kullanılan 296,5 milyon TL'lik tarımsal kredi ise 1 milyar TL'ye ulaşmıştır. Bunun 90,4 milyon TL'si sulama yatırımlarına verilmiştir. Ziraat Bankasının Bölge'de kullandığı tarımsal kredilerin ülke genelindeki payı % 5 düzeyini korumaktadır.

- **Halk Bankası**'nın çalışmaları kapsamında 2008-2011 döneminde yaklaşık 598,3 milyon TL, 66,5 milyon ABD Doları ve 34,1 milyon Avro yatırım ve işletme kredisi kullanılmıştır. Ayrıca, 1.255 çiftçiye 22,9 milyon TL tarımsal kredi kullanılmıştır.

Halk Bankasının Ticari, Kooperatif, Fon ve Bireysel Krediler dâhil toplam nakdi kredileri 2012 Haziran dönemi itibarıyla tarihinde 2,9 milyar TL'ye, gayri nakdi kredileri ise 300,5 milyon TL'ye yükselmiştir.

- **Kalkınma Bankası** tarafından Fransız Kalkınma Ajansından sağlanan kaynaktan toptan bankacılık yöntemiyle Mardin, Şanlıurfa ve Gaziantep'te

bulunan KOBİ'lere 2008-2011 döneminde toplam 3.385.000 Avro kredi kullandırılmıştır.

Toptan bankacılık yöntemi haricinde 2008-2012 Haziran döneminde Batman, Gaziantep, Kilis, Adıyaman, Şanlıurfa ve Mardin illerinde toplam 181,2 milyon TL kredi kullandırılmıştır.

Gaziantep, Dicle ve Harran üniversiteleri bünyesinde kurulan teknoparklar faaliyete geçmiştir.

Kültür varlıklarının korunması eylemi kapsamında toplam 73 adet eski eser onarımı öngörülmüştür. 2008-2011 döneminde 50 adet kültür varlığı eski eserin onarımı tamamlanmış, 11 adet eserin onarım çalışmaları devam etmektedir. 2012 yılında 66 eski eser onarımı programa alınmıştır.

Ağaçlandırma ve Erozyon Kontrolü faaliyetleri çerçevesinde 2008 – 2012 Haziran döneminde 9.069 hektar alanda ağaçlandırma, 5.593 hektar alanda rehabilitasyon, 25.286 hektar alanda erozyon kontrolü, 700 hektar alanda mera ıslahı çalışması yapılmış ve 43.967.000 adet fidan üretimi gerçekleştirilmiştir. Ayrıca, Eylem Planında 475.000 ha alanda orman kadastro çalışması öngörülmüş, 102.602 ha alanda çalışmalar tamamlanmıştır.

Tarımsal üretimde verimliliğin artırılarak tarıma dayalı sanayi yapısının geliştirilmesi amacıyla destekler artırılmış ve yeni tedbirler alınmıştır.

Tarımsal üretimde verimliliğin artırılarak tarıma dayalı sanayi yapısının geliştirilmesi amacıyla destekler artırılmış ve yeni tedbirler alınmıştır.

- **Tarımsal Örgütlenme Projeleri** kapsamında 2008 – 2012 Haziran dönemi itibariyle programa alınan 94 kooperatiften 85 adedine 159 milyon TL kredi kullandırılmıştır. Kredi tahsisi yapılan kooperatiflerden 61 tanesi tamamlanmış olup, bu kooperatiflere üye 1620 aileye 10.720 büyükbaş,

300 aileye 15.600 küçükbaş olmak üzere toplam 26.320 baş hayvan dağıtılmıştır. Ayrıca 650 aileye 325 dekar sera yapılmıştır.

- **Organik Tarımı** teşvik etmek, organik üretimi geliştirmek amacıyla tüm GAP illerinde demonstrasyonlar kurulmakta, üreticilere yönelik eğitim ve yayım çalışmaları yapılmaktadır. GAP illerinde 4.056 dekar alanda organik meyve bahçesi tesis edilmiştir. 1.350 da alanda tarla bitkileri demonstrasyonu kurulmuştur. 7.000 da zeytin alanı ve 1.220 da diğer meyve bahçesinde organik tarıma geçiş sertifikasyon işlemi tamamlanmıştır. 880 adet kovan dağıtılmıştır. 520 çiftçiye eğitim ve yayım faaliyeti verilmiştir.

- **Kırsal Kalkınma Yatırımlarının Desteklenmesi Programı** kapsamında 2008 – 2012 Haziran döneminde 663 adet proje programa alınmış, toplam 110,5 milyon TL ödeme yapılmıştır. Projelerin 424 adedi tamamlanmış, 4.809 kişi istihdam edilmiştir. Kalan projelerin 194'ü devam etmekte olup, 45 adedi feshedilmiştir.

- **Hayvancılığın geliştirilmesi** amacıyla 50 baş ve üzeri süt sığırcılığı işletmeleri desteklenmektedir. 2009-2011 döneminde 110 yatırımcıya 14.447 baş düve, 103 adet süt sağım ünitesi, soğutma tankı ve 81 adet inşaat için 51,9 milyon TL ödeme yapılmıştır. Ödemeler halen devam etmektedir. Bu işletmelerle yılda 49.735 ton süt ve 1.918 ton et üretimi öngörülmekte olup, bölgenin süt üretimine % 13 ve et üretimine % 5 katkı sağlanacaktır.

Türkiye – Suriye sınırındaki **Mayınlı Arazilerin Temizlenmesi** sorumluluğu 17.06.2009 tarihli Resmi Gazete'de yayımlanarak yürürlüğe giren 5903 sayılı Kanun kapsamında Millî Savunma Bakanlığına (MSB) verilmiştir. Mayın temizleme faaliyetleri ile ilgili olarak hazırlanan Suriye Sınırı Mayın Temizliği projesinin ihale çalışmalarına başlanmıştır. İhaleye davet edilen iş ortaklıkları tarafından son teklif verme tarihi 30 Temmuz 2012'dir. Ayrıca, Mayınlı arazilerde alt bölge gelişme planı hazırlamak ve bir işletim modeli oluşturmak üzere GAP İdaresi ve Harran Üniversitesi çalışmalara başlamıştır.



7.2.Sosyal Gelişmenin Sağlanması

Eğitim: Her kademedeki okullaşma oranlarının hedeflenen düzeye ulaşması için yatırımlar sürdürülmektedir. 2011 yılında okulöncesi, ilk ve orta öğretim yatırımları yapım harcamaları 414,9 milyon TL olup, büyük onarım ve makine-teçhizat harcamaları ile birlikte toplamda 464,3 milyon TL harcama yapılmıştır.

Okul öncesi eğitimde okullaşma hedefi % 50'dir. 2008-2011 döneminde 3.364 derslik yapılmıştır. 2011-2012 öğretim yılında Siirt ve Şanlıurfa'nın okul öncesi eğitimde (beş yaş) okullaşma oranı Türkiye ortalaması olan % 65,7'nin üzerindedir. Okulöncesi okullaşma oranı Adıyaman ve Kilis'te % 60'ın, Diyarbakır'da ise % 57'nin üzerine çıkmıştır.

İlköğretimde GAP EP'de yapılması öngörülen derslik sayısı 8699'dur. 2008 – 2011 döneminde 4.257 derslik yapılmış, % 48,9 gerçekleşme sağlanmıştır. 2011-2012 öğretim döneminde Adıyaman, Batman, Diyarbakır, Gaziantep ve Şanlıurfa'da ilköğretim okullaşma oranları az farkla da olsa Türkiye ortalamasının üzerindedir.

Ortaöğretimde 2930 derslik yapılması hedeflenmiştir. 2008-2011 döneminde 2.516 derslik yapılmış, % 88,9 gerçekleşme sağlanmıştır. 2011-2012 öğretim yılında ortaöğretim okullaşma oranı Türkiye ortalaması % 67,3'tür. Bölge'de bu ortalamaya en yakın iller % 61,7 ile Adıyaman ve % 66,5 ile Kilis'tir. Ortaöğretim okullaşma oranı en düşük iller ise % 37,7 ile Şanlıurfa ve % 39,2 ile Şırnak'tır.

Ortaöğretim Pansiyonu: 2008-2011 dönemi itibariyle lise ve dengi okullar bünyesinde yapılan pansiyonlar da dâhil olmak üzere 9.740 öğrenci kapasiteli pansiyon yapımı gerçekleştirilmiş, % 50 gerçekleşme sağlanmıştır. Programda yer alan 3.640 öğrencilik pansiyon yapımı devam etmektedir.

Yükseköğretim: Bölgede kurulan yeni üniversitelerin altyapılarının geliştirilmesine yönelik yatırımlar hızla devam etmektedir. Dicle Üniversitesi bünyesinde kongre binası ve kütüphane binası tamamlanmıştır. Ayrıca, İktisadi ve İdari Bilimler binası ve çevre

tanzimi tamamlanmış olup, donanımı tamamlandıktan sonra hizmete açılacaktır. Gaziantep Üniversitesi Merkezi Araştırma Laboratuvarı da tamamlanmıştır.

Adıyaman Üniversitesi'nde 2009 yılı sonunda 336 kişi olan akademik personel sayısı 2010 yılı sonunda 414'e, 2011 yılı sonunda 448'e yükselmiştir. Öğrenci sayısı ise aynı dönemler itibariyle 9.685 kişi, 11.734 kişi ve 13.506 kişi olarak gerçekleşmiştir.

Gaziantep Üniversitesi'nde de 2008-2009 öğretim döneminde 11.700 olan öğrenci sayısı 2011-2012 dönemi itibariyle 26.000'e, program sayısı ise 118'den 235'e çıkmıştır. Aynı dönemde 5 olan fakülte sayısı da 14'e ulaşmıştır. Havacılık ve Uzay Bilimleri Fakültesi'nin kurulması çalışmaları ise devam etmektedir.

Öğrenci Yurdu: Eylem Planı'nda 4.000 öğrencilik 5 yurt inşaatının tamamlanması hedeflenmiştir. Plan döneminde bin kişilik Adıyaman Öğrenci Yurdu ve 1.000 kişilik Şanlıurfa Öğrenci Yurdu tamamlanmış ve hizmete açılmıştır. 2012 yılında toplam 6.820 öğrencilik 11 yurt inşaatı devam etmektedir.

Sağlık sektöründe yatak sayısının artırılmasının yanı sıra sağlık hizmetleri kalitesinin yükseltilmesine önem verilmekte; bu çerçevede nitelikli oda sistemine geçilmektedir.

GAP Eylem Planı'nda devam edenlerin yanı sıra 3580 ek yatak kapasitesinin oluşturulması hedeflenmiştir. 2008-2011 döneminde 2.278 hasta yatağı oluşturulmuş, 90 adet sağlık tesisi tamamlanmıştır.

Bölgenin bütün illerinde aile hekimliği uygulamasına geçilmiştir.

GAP illerine toplam 116 adet ambulans, 9 adet UMKE aracı, 1 adet ağır iklim tipi çadır seti, helikopter ambulans tahsis edilerek dağıtımları yapılmıştır.

Sosyal Destek Programı (SODES) uygulamaları kapsamında istihdam, sosyal içerme ve kültür-sanat-spor alanlarında hazırlanan projeler finanse edilmektedir. 2008 - 2011 döneminde toplam 2.244 proje desteklenmiş ve yaklaşık 300 milyon TL kaynak aktarılmıştır. SODES uygulamaları ile 1.247.906 kişiye ulaşılmıştır.

İstihdam: İŞKUR tarafından 2008-2011 döneminde düzenlenen aktif işgücü programlarına toplam 97.868 kursiyer katılmıştır.

Sosyal Hizmet ve Yardımlar: Bu eylem kapsamında çocukların, gençlerin, kadınların, özürllülerin ve yaşlıların yaşam kalitelerinin yükseltilmesine, toplumsal kalkınmaya katılımlarının sağlanmasına yönelik tedbirler alınması planlanmıştır.

Dezavantajlı grupların yaşam koşullarının iyileştirilmesi ve toplum kalkınmasına katılımlarının sağlanması amacıyla 6 adet Çocuk ve Gençlik Merkezi, 8 adet Sevgi Evleri Sitesi, 7 adet Bakım ve Sosyal Rehabilitasyon Merkezi yapılması hedeflenmiştir. 2008-2011 dönemi itibariyle 2 adet Çocuk ve Gençlik Merkezi, 1 adet Sevgi Evleri Sitesi, 3 adet Sosyal Rehabilitasyon Merkezi, 2 adet Engelsiz Yaşam Merkezi ve 6 adet Toplum Merkezi tamamlanmıştır. Bölgede 1 adet Kadın Konukevi açılmıştır.

Ayrıca, Plan döneminde 14 adet yeni Çok Amaçlı Toplum Merkezi (ÇATOM) açılmış, bölgedeki ÇATOM sayısı 44'e ulaşmıştır. 1995-2011 yılı sonu itibariyle ÇATOM faaliyetleri ile yaklaşık 205 bin kişiye ulaşılmıştır.

Kültür-Sanat-Spor: Halkın kültürel, sanatsal ve spor faaliyetlerine erişiminin sağlanması amacıyla Plan döneminde Adıyaman-Kâhta, Batman, Diyarbakır, Kilis ve Mardin-Ömerli Kültür Merkezleri hizmete açılmıştır. Şanlıurfa Kültür Merkezi'nin yapım ihalesine de 2012 yılında çıkılması planlanmaktadır.

Bölgede toplam 3.500 kişilik 9 adet spor salonu tamamlanmıştır. Beş bin seyirci kapasiteli olan Diyarbakır Merkez Spor Salonu'nun inşaatı bitmiştir. Şanlıurfa Merkez Spor Salonu ile Adıyaman Merkez Spor Salonu'nun inşaatları devam etmektedir.

Ayrıca, Adıyaman Üniversitesi bünyesinde 1500 seyircilik kapalı spor salonu yapımı tamamlanmıştır.

7.3. Altyapının Geliştirilmesi

Sulama: Güneydoğu Anadolu Projesi'nin temel eksenini oluşturan sulama yatırımlarında çok önemli gelişmeler sağlanmıştır. 2011 yılı sonu itibariyle DSİ tarafından sulamaya açılan toplam alan 313.165 ha'dır. TİGEM tarafından Ceylanpınar'da 2010 ve 2011 yıllarında sulamaya açılan 57.253 ha alan da ilave edildiğinde GAP'ta sulamaya açılan alan 370.418 ha olmaktadır.

2008 – 2011 dönemi itibariyle;

- Çamgazi Ovası Sulaması inşaatı (8000 ha) tamamlanmıştır.
- Samsat Pompa İstasyonu tamamlanarak şebekeye su verilmiştir.
- Kralkızı – Dicle Cazibe Sulaması İsale Kanalı inşaatı tamamlanmıştır.
- Yukarı Harran Ana Kanalı, Yukarı Harran Ovası Şebeke İnşaatı ve VI. Kısım Sulaması tamamlanmıştır.
- Kralkızı-Dicle Pompaj Sulaması 1. Kısım inşaatında fiziki gerçekleşme % 58'dir.
- Batman Sağ Sahil Sulaması Ana Kanalı 140 km uzunluğunda olup, 18.593 ha alanı sulayacaktır. Fiziki gerçekleşmesi % 76'dır.
- Batman Sol Sahil Sulaması Ana Kanalı ise 122 km uzunluğundadır. 18.758 ha alanı sulayacaktır. Fiziki gerçekleşmesi % 78 olmuştur.

- Toplam uzunluđu 639 km olan ve 498.728 ha alana hizmet edecek ana kanalların inřaatına bařlanmıř olup, alıřmalar devam etmektedir.

- 211.075 ha alanın sulanmasına hizmet edecek 136 km uzunluđundaki Ařađı Mardin Ana Kanalı inřaatı Eylöl 2008'de ü kısım halinde ihale edilmiřtir. Birinci ve ikinci kısım % 100 oranında tamamlanmıřtır. Üüncü kısım ise bařlangıta planlanan bölüm tamamlanmıř olup, iř ve keřif artıřına gidildiđi için iřin tamamında fiziki gerekleřme % 65 olmuřtur.

- Suru Ovası Pompaj Sulaması Ana Kanalı 94.814 ha alanın sulanmasını sađlayacak olup, 48 km uzunluđundadır. 2008 yılı sonunda iki kısım halinde ihale edilen Ana Kanalı fiziki gerekleřmesi birinci kısım inřaatında % 89, ikinci kısım inřaatında ise % 61 düzeyinde olup, 10.600 m tünel kazısı yapılmıřtır. Yine Suru Ovası Pompaj Sulaması kapsamındaki Sađ Sahil Ana Kanal inřaatında fiziki gerekleřme % 68, Sol Sahil Ana Kanal inřaatında ise % 29 düzeyindedir.

- Kralkızı - Dicle Cazibe Sulaması Ana Kanalı 97.893 ha alana hizmet edecek olup, 202 km uzunluđundadır. Önceden ihale edilmiř olan 28 km uzunluđundaki birinci kısım % 88 oranında tamamlanmıřtır. Ana kanalın geri kalanı Plan döneminde ü kısım halinde ihale edilmiřtir. İnřaatın fiziki gerekleřmesi ikinci kısım da % 73 düzeyinde, üüncü kısım da % 76 düzeyinde, dördüncü kısım da ise % 45 düzeyindedir.

- Toplam 20.319 ha alana hizmet edecek 182,8 km uzunluđundaki Bozova Pompaj Sulaması Ana Kanalı iki kısım halinde ihale edilmiř ve inřaatlara bařlanmıřtır. İkinci Kısım Ana Kanal inřaatında fiziki gerekleřme % 32 düzeyine ulařmıř, ancak iř tasfiye edilmiřtir. Güniřik Ana Kanal inřaatı ise % 63 düzeyindedir.

- 2010 yılında Yatırım Programı'na alınan Silvan I. Merhale Projesi toplam 193.000 hektar alana hizmet edecektir. Silvan Barajı'nda Temmuz 2011'de sözleřme

imzalanarak inşaatına başlanmıştır. Silvan Barajı inşaatına bağlı olarak Eylem Planı'ndaki diğer ünitelerin inşaat ihaleleri de gerçekleştirilecektir. Silvan Projesi İletim Kanalı II. kısım inşaatı için (Silvan Tüneli) 27.03.2012 tarihinde sözleşme imzalanmış, işe başlanmıştır.

Pamukçay Barajı İş 11.11.2009 tarihinde ihale edilmiş, 07.05.2010 tarihinde işe başlanmıştır. Fiziki gerçekleşmesi % 81 düzeyindedir. Ambar Barajı'nda 20.10.2011 tarihinde sözleşme imzalanmış ve yer teslimi yapılmıştır. Fiziki gerçekleşmesi % 3'tür.

• Adıyaman-Göksu-Araban Projesi kapsamında yer alan Çetintepe Barajı'nın ÇED raporu hazırlanmaktadır. Koçalı Barajı'nın proje yapım işi 14.12.2011'de ihale edilmiş olup, süreç devam etmektedir. Sulama ünitesinin proje yapımı ihalesi ise 2012 yılında yapılacaktır.

- Belkıs-Nizip Pompaj Sulaması inşaatında fiziki gerçekleşme % 94 düzeyindedir.
- Kayacık Sulaması inşaatında fiziki gerçekleşme % 86'dır.
- Kılavuzlu Sulaması birinci kısım inşaatında fiziki gerçekleşme % 47 düzeyindedir.

Arazi Toplulaştırması: GAP arazi toplulaştırması (AT) ve tarla içi geliştirme hizmetleri (TİGH) projelerinin toplam alanı 2.186.287 ha'dır. Adıyaman, Batman, Diyarbakır, Gaziantep, Kilis, Mardin ve Şanlıurfa olmak üzere 7 ilde 75 proje kapsamındaki 1.551 köyde çalışmalar yürütülmektedir. Bu çalışmalardan yararlanacak nüfus 1 milyon kişidir.

2011 yılında Şanlıurfa-Suruç ilçesi Taşbasan köyünde toplam 136.000 ha arazini de 4 kısım halinde ihalesi yapılmış olup, değerlendirme aşamasındadır. 2011 yılı sonu itibariyle 860.000 ha alanda toplulaştırma çalışmaları tamamlanmıştır. AT ve TİGH çalışmalarının yürütüldüğü alanlarda toprak etüt ve haritalama çalışmaları tamamlanmıştır. Programa alınan 905 köyden 846'sının kanalizasyonu, 70 köyden 21'inin içmesuyu şebekesi revizyonu gerçekleştirilmiş, 4,8 km tarla içi yol yapılmıştır.

Ayrıca, Harran Ovası Kapalı Drenaj Projesi kapsamında planlanan 2.794 km drenaj borusunun 1.921 km'si döşenmiş, planlanan 222 km tarla içi yolun daha fazlası, 267'km'si, yapılmıştır. Harran Ovası'nda geriye kalan 36.000 ha alanın da ihalesi 2011 yılında yapılmıştır.

İlisu Projesi'nin kredi anlaşması 27.01.2010 tarihinde yürürlüğe girmiştir. İşe başlanmış olup, fiziki gerçekleşmesi % 38'dir.

Doğalgaz Boru Hattı: GAP Bölgesi'ndeki illerde doğalgaz arzı sağlanması amacıyla BOTAŞ tarafından yürütülen beş projeden ikisi (Diyarbakır, Batman, Siirt ile Adıyaman-Kâhta doğalgaz boru hattı yapım işleri) tamamlanmış, üç proje (Gaziantep-Kilis, Mardin ve Şırnak doğalgaz boru hattı yapım işleri) devam etmektedir.

Ulaştırma alanında karayolu yatırımlarına hızla devam edilmektedir. 2008 - 2010 döneminde 1.466 km il ve devlet yolu yapılmıştır. Bununun 58 km'si otoyol, 833 km'si bölünmüş yol, 575 km'si tek platformlu yoldur.

- Gaziantep-Şanlıurfa Otoyolu trafiğe açılmıştır.

- Şanlıurfa-Kızıltepe-Silopi Bölünmüş Yolu 351 km uzunluğunda olup, yol inşaatı 6 kesim halinde yürütülmektedir. Yolun tamamı sathi kaplama seviyesinde bitirilmiş olup, genel fiziki gerçekleşmesi % 85 düzeyine ulaşmıştır.

- Batman (Silvan-Kozluk)Ayr. Yolu: 28 km bölünmüş yol bitirilerek trafiğe açılmıştır. % 95 fiziki gerçekleşme sağlanmıştır.

- Diyarbakır-Mardin Yolu 91 km olup, tamamı sathi kaplamalı olarak bitirilerek trafiğe açılmıştır. Yolun tamamının üstyapısının BSK kaplamaya dönüştürülmesinin 2013 yılında tamamlanması planlanmaktadır. Fiziki gerçekleşme % 90 düzeyindedir.

- Diyarbakır-Ergani BY (54 km) yolunun tamamı bitirilerek trafiğe açılmıştır. Fiziki gerçekleşme % 99 düzeyindedir.

- Diyarbakır-Siverek-Şanlıurfa Yolu 187 km olup, 2003-2010 döneminde 155 km, 2011 yılında ise 32 km tamamlanarak trafiğe açılmıştır.

- Ergani-8.Bl.Hd. ve Diyarbakır-Bismil Ayr. yolları tamamlanarak trafiğe açılmıştır.

- Gaziantep-Kilis (Hava alanı-Oğuzeli BD) yolunun tamamı (57 km) trafiğe açılmıştır. 2011 yılında 17 km'lik kısmın aşınması ve bazı kesimlerde kavşak düzenlemesi yapılmıştır.

- Osmaniye-Nurdağı yolunun tamamı 52 km'dir. 2010 yılı sonuna kadar 17,8 km'lik kesim, 2011 yılında ise 6 km'lik kesim BY olarak tamamlanmış ve trafiğe açılmıştır.

- Siirt-Eruh Yolu 53 km olup, proje genelinde % 75 fiziki gerçekleşme sağlanmıştır

- Cizre-Şırnak Yolu 53 km olup, projenin 23 km'lik kesimi bölünmüş yol olarak bitirilmiş ve trafiğe açılmıştır. 2011 yılında 15 km BY yapılması hedeflenmiş olup bunun 14 km'si tamamlanmıştır. Fiziki gerçekleşme % 80 düzeyindedir.

- Gölbaşı - Adıyaman – Kâhta Yolu: Adıyaman-Kahta kesimi 34 km olan yolun 23 km'si, 64 km olan Gölbaşı-Adıyaman kesiminde ise tamamı trafiğe açılmıştır.

Batman Havaalanı Terminal Binası 29.08.2010 tarihinde hizmete girmiştir.

Şırnak Havaalanı inşaatının ihalesi 12.02.2010 tarihinde yapılmış ve inşaatına başlanmıştır. Altyapı % 80 düzeyinde, üstyapı ise % 61 düzeyinde fiziki gerçekleştirme sağlanmıştır.

Konut: TOKİ tarafından 2008 – 2012 Haziran döneminde GAP illerinde planlanan konut sayısı 32.772'dir. Bu projelerden inşaatı tamamlanma aşamasında ve/ya tamamlanan konut sayısı 6.583, inşaatı devam eden 7.118 ve proje/ihale çalışması devam eden 19.071'dir.

İçme suyu: Adıyaman İçme Suyu Projesi tamamlanmıştır. Geçici kabul yapılmıştır. Siirt ve Şırnak illerine içme suyu verilmeye başlanmıştır. Batman'ın uygulama projeleri onaylanmış olup, inşaat işi ihale edilecektir. Mardin-Midyat içme suyu projesinde fiziki gerçekleştirme % 43'tür.

Organize Sanayi Bölgesi (OSB) Projeleri: Bölgede 2008 – 2012 Haziran dönemi itibarıyla devam eden 13 OSB projesinden 6'sı (5 OSB ve 1 arıtma) tamamlanmıştır. Gölbaşı OSB'nin de I. Etap altyapısı bitmiştir. Ayrıca, üç adet tevsii OSB'den birinin altyapı ihalesi yapılmış, iki tanesi proje aşamasındadır. Eylem Planı döneminde tamamlanan bu OSB'lerde 10.704 kişi istihdam edilmektedir. Devam eden OSB'lerde 1.260 kişi istihdam edilmiş olup, toplamda 44.860 kişilik istihdam kapasitesi oluşturulacaktır.

Küçük Sanayi Sitesi Projeleri (KSS): Programda yer alan 11 KSS projesinden 5 tanesi (Adıyaman – Besni KSS, Gaziantep – Nurdağı KSS, Batman Ek KSS, Şanlıurfa – Birecik KSS, Özkahta KSS) tamamen bitmiştir. Üç KSS projesi (Kilis Yeni KSS, Şırnak 73 KSS ve Cizre KSS) ise kısmen tamamlanmıştır.

7.4.Kurumsal Kapasitenin Geliştirilmesi

GAP Bölgesinde **3 Kalkınma Ajansı** kurulmuştur. Bunlar Karacadağ Kalkınma Ajansı, Dicle Kalkınma Ajansı ve İpekyolu Kalkınma Ajanslarıdır. Bu ajansların Genel Sekreterleri atanarak görevlerine başlamışlardır. GAP Bölgesi'ndeki ajanslarda toplam 99 uzman, 13 destek personeli ve 1 iç denetçi görev yapmaktadır. Bu ajanslara 2009 yılı için toplam 50 milyon TL, 2010 için ise yaklaşık 61 milyon TL ödenek aktarılmıştır. 2011 yılı transfer ödeneği 60,9 milyon TL'dir.



8. SONUÇ

Güneydoğu Anadolu Bölgesi'nde önemli gelişmeler yaşanmaktadır. GAP, artık sadece enerji ve sulama yatırımlarından oluşan bir altyapı projesi olarak değil, ilgili tüm kurum kuruluşlarla, yeni kurulan kalkınma ajanslarının ortak işbirliği platformundan da yararlanarak yerel girişimleri harekete geçiren insan odaklı, sürdürülebilir entegre bir bölgesel gelişme programı olarak ele alınmaktadır. Bu kapsamda; modern sulama tekniklerinin uygulanması, ulaşım ve konut altyapısının tamamlanması, rekabetçi ürün türlerine geçiş, pazarlama olanaklarının genişletilmesi, insan kaynakları ve kurumsal kapasitelerin geliştirilmesi, doğal ve kültürel dokunun değerlendirilmesi gibi ekonomik kalkınma ve sosyal gelişmeyi kolaylaştırıcı yeni politikalar uygulanarak Bölge'nin rekabet gündemi desteklenmeye devam edilmektedir.

Bu kadar önemli ve kapsamlı bir projede yatırımların hızlandırılması ve büyük bir bölümünün 2012 sonuna kadar tamamlanması, ekonomik büyüme, sosyal gelişme ve istihdam artışı sağlanarak Bölge'de yaşayan vatandaşların refah, huzur ve mutluluğunun artırılması amacıyla GAP Eylem Planı (2008-2012) hazırlanmış ve uygulamaya konulmuştur. Eylem Planı'nın devreye girmesi ile birlikte başta sulama, enerji, eğitim, sağlık, istihdam olmak üzere pek çok alanda yatırımlar ivme kazanmıştır.

Güneydoğu Anadolu Projesi hepimizin geleceğine yapılan bir yatırımdır. GAP'a yapılacak yatırımlar, 21. yüzyılda Türkiye'nin dünyada rekabet gücünü artırması ve kendine yeterliliği anlamında fayda sağlayacaktır. GAP sadece Güneydoğu Anadolu için değil tüm Türkiye için başarı, kalkınma ve zenginlik sağlayacaktır.

