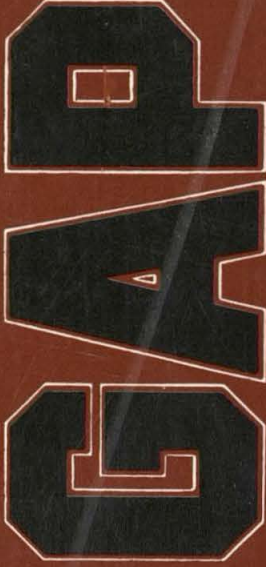


Türkiye Cumhuriyeti
Başbakanlık
Devlet Planlama Teşkilatı



**Güneydoğu
Anadolu Projesi
Master Plan Çalışması**

Master Plan Nihai Raporu

CİLT

1

Yöneticiler için Özet

Haziran 1990
(İkinci Baskı)

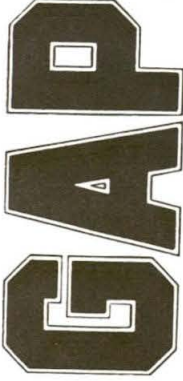
Nippon Koei Co. Ltd.
Tokyo, Japonya



Yüksel Proje A.Ş.
Ankara, Türkiye

Ortak Girişimi

Türkiye Cumhuriyeti
Başbakanlık
Devlet Planlama Teşkilatı



**Güneydoğu
Anadolu Projesi
Master Plan Çalışması**

Master Plan Nihai Raporu

CİLT

1

Yöneticiler için Özet

Haziran 1990
(ikinci Baskı)

Nippon Koei Co. Ltd.
Tokyo, Japonya



Yüksel Proje A.Ş.
Ankara, Türkiye

Ortak Girişimi

TABLÖLAR

- Tablo 1: GAP Bölgesi ve Türkiye'nin Seçilmiş Göstergelerle Karşılaştırılması, 1985
Tablo 2: Kalkınma Hedefleri
Tablo 3: Kalkınma Stratejisi
Tablo 4: Kalkınma Senaryoları
Tablo 5: Master Plan İçin Önerilen Ürün Deseni
Tablo 6: Stratejik Önem Taşıyan Sanayiler
Tablo 7: Seçilmiş Ekonomik Göstergelerle Kalkınma Alternatiflerinin Değerlendirilmesi
Tablo 8: Önerilen Sosyo-Ekonomik Çerçeve
Tablo 9: Öncelikli Sulama ve Hidroelektrik Projeleri
Tablo 10: Arazi Kullanım Stratejisi
Tablo 11: Bölgesel Ulaşım Stratejisi
Tablo 12: Gelişme Alanları ve Öncelikli Projeler/Tedbirler

HARİTALAR

- Harita 1: "Kırık Gelişme Aksı" Mekansal Gelişme Yapısı
Harita 2: Kalkınma Koridorları ve Safhalandırılması
Harita 3: Mevcut Arazi Kullanım Planı
Harita 4: Arazi Kullanım Planlama Haritası
Harita 5: Yüksek Potansiyelli Alanlar
Harita 6: GAP Bölgesi ve Master Plan Projeleri

ÇİZELGELER

- Çizelge 1: Seçilmiş Ürünlerin Üretiminde GAP Bölgesinin Payı, 1985
Çizelge 2: Master Plan'a Göre GAP Bölgesinin Ekonomik Yapısındaki Değişme
Çizelge 3: Kişi Başına Hasıladaki Büyüme, Türkiye GSYH'sı ve GSBH'si
Çizelge 4: Temel Bitkilerin Üretimi ve Elektrik Üretimi

Yöneticiler İçin Özet

1. Giriş

GAP'ın bugünü

Güneydoğu Anadolu Projesi (GAP) bölgesi (Bölge), altı ilin kapsamı olarak tanımlanmaktadır: Adıyaman, Diyarbakır, Gaziantep, Mardin, Siirt ve Şanlıurfa. GAP bölgesi, toplam ülke yüzölçümünün yüzde 9.5'ine denk düşen 73,863 km²'lik bir yüzölçüme sahiptir; güneydoğuda Irak ile güneyde Suriye'ye komşu olan Türkiye'nin güneydoğu bölgesinde yer almaktadır.

1985 nüfus sayımına göre GAP bölgesinin toplam nüfusu 4,303,567'dir ve 50,664,458 olan ülke nüfusunun % 8.5'ini oluşturmaktadır. Bölgedeki bütün illerden diğer bölgelere sürekli net dış-göç sözkonusudur. Buna karşın son yirmi yılda Bölgede % 2.9 olan yıllık nüfus artışı ortalaması, % 2.4'lük ulusal ortalamadan hayli üzerindedir.

GAP bölgesi, Türkiye'nin az gelişmiş bölgelerinden biridir. Bölgenin 1985'deki kişi başına gayri safi bölgesel hasılası, Türkiye'nin kişi başına gayri safi yurtiçi hasılasının yüzde 47.5'i kadardı. Bununla birlikte, GAP bölgesi buğday, et ve süt ürünleri dahil temel gıda maddeleri açısından kendi kendine yeterlilik düzeyine ulaşmış bulunmaktadır. Yine GAP bölgesi, ulusal üretimde yüksek payı olan bazı tarımsal ürünlerin önde gelen üretim alanlarından biridir.

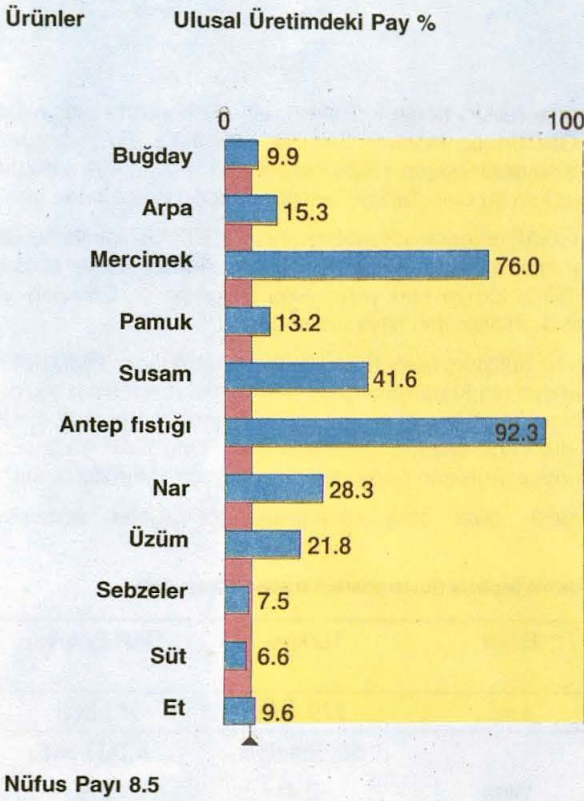
Tablo 1'de GAP bölgesi, bazı sosyo-ekonomik göstergeler açısından Türkiye ile karşılaştırılmaktadır:

Tablo 1: GAP Bölgesi ve Türkiye'nin Seçilmiş Göstergelerle Karşılaştırılması, 1985

Gösterge	Birim	Türkiye	GAP Bölgesi	GAP'ın Payı (%)
Yüzölçümü	km ²	779,459	73,863	9.5
Toplam Nüfus		50,664,458	4,303,567	8.5
Nüfus Artışı (1965-85)	Yılda (%)	2.4	2.9	—
Nüfus Yoğunluğu	km ² başına	65	58	—
Kentsel Nüfus	Toplamın (%)	53.0	49.9	—
Ekonomik Yapı	GSYH/GSBH içindeki payı (%)			
Tarım		17.7	39.6	(9.0)
İmalat		25.2	11.7	(1.9)
Gayrisafi Yurtiçi Has.	10 ⁹ TL	83,785,419	3,365,559	4.0
Kişi başına GSYH/GSBH	10 ³ TL	1.822	862	(47)

Kaynak: Türkiye İstatistik Yıllığı, 1987

Çizelge 1 : Seçilmiş Ürünlerin Üretiminde GAP Bölgesinin Payı, 1985



GAP projesi

İlk olarak Devlet Su İşleri (DSİ) tarafından planlanan GAP projesi, öncelikle sulama ve hidroelektrik üretime yönelik 13 büyük projenin toplamından oluşmaktadır. GAP projesi Dicle ve Fırat nehirleri ile kolları üzerinde 21 baraj ve 17 hidroelektrik santralının inşasını öngörmektedir. Proje tamamlandığında, 1.6 milyon hektarın üzerinde arazinin sulanması ve 7,500 megavatın üzerinde bir kurulu kapasiteyle yılda 26 milyar kilovatsaatlik elektrik enerjisi üretilmesi planlanmaktadır. Planlanan toplam sulama alanı, Türkiye'deki ekonomik olarak sulanabilir toplam alanın % 19'una (8.5 milyon hektar); ve toplam yıllık elektrik üretimi, Türkiye'nin ekonomik olarak gerçekleştirilebilir elektrik enerjisi potansiyelinin % 22'sine (118 milyar kilovatt/saat) tekabül etmektedir.

GAP projesi, dünyada bugüne kadar denenmiş bölgesel kalkınma projelerinin en iddialılarından biridir. GAP projesi, orijinal sulama ve elektrik enerjisi projelerine ek olarak, sanayi, ulaşım ve sosyal sektörler de dahil tüm ilgili sektörleri kapsamaktadır.

Devlet politikası

Türk Devleti ülkenin sosyo-ekonomik gelişmesinde bölgelerarası eşitsizliklerin giderilmesine giderek artan bir önem vermektedir. Bu, yalnızca adil bir kalkınma özleminin yansıması değildir; aynı zamanda az gelişmiş bölgelerdeki kalkınma potansiyellerinin ortaya çıkarılmasının, kendi başına ekonomik büyüme, toplumsal istikrar ve ihracatın teşviki şeklindeki ulusal hedeflerin gerçekleşmesine katkıda bulunacağı yolunda çok isabetli bir teşhisten kaynaklanmaktadır. Ekonomik büyümeyle bağlantılı olarak sosyal hizmetler sektörünün de geliştirilmesi zorunludur. Orijinal GAP sulama ve hidroelektrik projelerine yapılan yatırımları daha verimli kılmak için, ilgili diğer proje ve sektörlere yapılacak olan yatırımları iyi planlanmak ve eşgüdümlemek gerekmektedir. GAP Master Plan Çalışması, orijinal GAP projelerinin yürürlüğe konmasını bütünlüyecek ve bu projeleri tutarlı ve entegre uzun vadeli bölgesel kalkınma planları çerçevesine yerleştirecek somut önlemlerin formüle edilmesi girişimidir. Bu çalışmanın temel amacı, çeşitli devlet kuruluşlarının kalkınma çabalarının bütünlleştirilmesi ve eşgüdümlendirilmesini kolaylaştıracak bir kılavuz ve araç sağlayarak GAP'ın yürütülmesine destek olmaktır.

2. Kalkınma Hedefleri ve Stratejisi

GAP bölgesinin, mevcut kaynakları ve darboğazlarının analizi, ulusal ekonomi ve ulusal kalkınma amaçları da dikkate alınarak Bölgesel kalkınmanın hedefleri ve stratejileri aşağıdaki gibi saptanmıştır (Tablo 2 ve Tablo 3).

Tablo 2: Kalkınma Hedefleri

Kalkınma Amaçları

Genel Kalkınma Hedefleri	Tarımsal Kalkınma Hedefleri	Sınai Kalkınma Hedefleri
(1) Ekonomik yapıyı geliştirerek GAP bölgesindeki gelir düzeylerini yükseltmek ve böylece GAP bölgesi ve diğer bölgeler arasındaki gelir farklılığını daraltmak.	(1) Tarımsal verimliliğin artırılması ve çiftçilik faaliyetlerinin çeşitlendirilmesi yoluyla kırsal bölgelerdeki gelir düzeylerini yükseltmek	(1) Bir yandan, GAP bölgesinin ekonomik kalkınmasında itici bir güç rolü oynayarak; diğer yandan, eğitim/öğretim ve teknolojik gelişme için bir talep yaratıcısı rolünü oynayarak GAP bölgesinin imajını, toplumsal refahını ve halkın motivasyonunu geliştirmek
(2) Kırsal alandaki verimliliği ve istihdam olanaklarını arttırmak	(2) Tarımsal sanayilere yeterli girdiyi sağlamak	(2) Yüksek gelirli istihdam olanaklarını genişleterek, bölgelerarası gelir eşitsizliklerinin giderilmesine katkıda bulunmak
(3) GAP bölgesindeki büyük kentlerin nüfus emme kapasitesini arttırmak	(3) İstihdam olanaklarını artırarak kırsal nüfusun dışa göç etme eğilimlerini en aza indirmek	(3) İhracatın teşviki ve döviz gelir ve tasarruflarının artırılması konusundaki ulusal amaçlara katkıda bulunmak
(4) Bölge kaynaklarının etkili kullanımı yoluyla, kendi başına ekonomik büyüme, sosyal istikrarın ve ihracatın teşviki gibi ulusal amaçlara katkıda bulunmak	(4) İhraç edilebilir ürünlerin üretilmesine katkıda bulunmak	

Tablo 3: Kalkınma Stratejisi

Temel Kalkınma Stratejisi	Tarımsal Kalkınma Stratejisi	Sınai Kalkınma Stratejisi
(1) Sulama, kentsel ve sınai kullanımlar açısından toprak ve su kaynaklarını geliştirmek ve yönetmek	<p><u>Genel</u></p> <p>(1) Olumsuz tarım şartlarının (agro-ekolojik) üstesinden gelmede etkili olacak yerlerde sulama olanaklarının sağlanması</p> <p>(2) Gübre, tarımsal ilaçlar, maddeler ve sulama suyunun uygun bir bileşimi içinde tarımsal mekanizasyonu geliştirmek</p> <p>(3) Daha iyi girdileri yeterli miktar ve kalitede zamanında dağıtmak</p> <p>(4) Toprak mülkiyet sistemini iyileştirmek</p> <p>(5) Çiftçilerin teşviki için, fiyat ve pazarlamayı geliştirmek</p>	(1) Mevcut yerel hammaddeleri kullanan ve ihracata yönelik sanayileri saptamak ve aşamalı olarak geliştirilmelerini teşvik etmek
(2) Daha iyi tarımsal işletme yönetimi, tarımsal pratikler ve bitki desenleri uygulayarak arazi kullanımını geliştirmek	<p><u>Sulama</u></p> <p>(1) Agro-ekolojik koşullar ve pazarlama dikkate alınarak stratejik ürünleri saptamak ve teşvik etmek</p> <p>(2) Yüksek ürün yoğunluğunu sulama ücretlerini ayarlayarak ve ürün rotasyonlarını yerleştirerek teşvik etmek</p>	(2) Üretim ve yönetim teknolojilerini, sermaye teminini, girişimciliğin geliştirilmesini ve uluslararası pazarlara açılmayı göstermek için stratejik endüstrileri örnek olarak değerlendirmek
(3) Tarımla ilişkili ve yerel kaynaklara dayalı üretime özel ağırlık vererek imalat sanayilerini teşvik etmek	<p>(3) Sulanan alanlardaki çiftçileri su kullanımı ve tarımsal yayım için teşkilatlandırmak</p> <p><u>Hayvancılık</u></p> <p>(1) Hayvancılıkta verimliliğin artırılması için:</p> <p>a) Suni ve tabii tohumlama ile yerli sığırların geliştirilmesi,</p> <p>b) Mer'a yönetimi, yem bitkileri ve konsantre yem üretimi yoluyla hayvanların beslenmesini iyileştirmek,</p> <p>c) Veterinerlik hizmetlerinin geliştirilmesi</p> <p>(2) Ticari hayvancılık üretimini geliştirmek için, fiziksel altyapıyı iyileştirmek</p>	(3) Karşılaştırmalı yer seçimi avantajları ve illerarası ilişkileri gözönüne alarak, az gelişmiş beş ilin herbirinde en az bir tane stratejik sanayi kurmak
(4) Yöre insanların ihtiyaçlarına cevap verecek, teknik ve yönetici personelin bölgede kalmasını teşvik edecek şekilde sosyal hizmetleri sağlamak	<p><u>Balıkçılık ve ormancılık</u></p> <p>(1) Baraj göllerinden yararlanarak iç su balıkçılığını teşvik etmek</p> <p>(2) Kuluçka tesisleri, balık yavrusu üretimi, eğitim ve araştırma, ürün işleme, pazarlama ve fiyatlandırma dahil olmak üzere su ürünleri üretimi için bir destek hizmetleri paketi sunmak</p> <p>(3) Orman alanlarında ve baraj gölleri çevresinde yoğun bir ağaçlandırma faaliyeti sürdürmek ve işletme bazında ağaç dikimini teşvik etmek</p>	(4) İlgili kamu kuruluşlarının fonksiyonlarının iyileştirilmesi
		(5) Kredi, bilgi ve teknik destek sağlayarak, yerel girişimcileri teşvik etmek

3. Kalkınma Senaryoları

3.1 Temel kalkınma senaryosu

GAP bölgesi için temel kalkınma senaryosu, Bölgeyi "Tarıma Dayalı İhracat Bölgesi" haline getirmektir. Bu senaryonun temel özellikleri, kalkınma aşamaları ve mekansal gelişme süreçleri, Tablo 4'te özetlenmiştir.

Tablo 4: Kalkınma Senaryoları

Tarıma Dayalı İhracat Bölgesi

Temel Özellikleri:

- (1) Bölge ekonomisinde, sanayi bitkileri lehinde bir ürün çeşitlendirilmesi, yoğun hayvan yetiştiriciliği, tarıma dayalı sanayileri ve yerel kaynak kullanan sanayileri esas alan bir sınıai kalkınma sayesinde, yapısal değişiklikler, ve
- (2) Kırsal ve kentsel alanlar arasında, aktif ve olumlu ilişkiler için uygun bir fonksiyonel dağılım.

Safhalandırma:

1. Safha (1994'e kadar): Devam eden gelişmeler ve kalkışa geçiş hazırlığı

- 1) Devam eden projelerin bitirilmesi,
- 2) Tarımsal pratiklerin ve daha iyi çeşitlerin yaygınlaştırılması için tarımsal yayım ve enformasyona önem verilmesi,
- 3) Yeni endüstri bitkileri için demonstrasyon faaliyetleri,
- 4) Tüketim malları sanayilerinin düzenli gelişimi,
- 5) Büyük kentlerde su temininin iyileştirilmesi için acil tedbirler,
- 6) Haberleşme olanaklarının geliştirilmesi, ve
- 7) Atatürk Barajı sonrası projelerin fizibilite çalışmaları.

2. Safha (1995-2004): Ekonominin yeniden yapılandırılması ve büyümenin hızlandırılması

- 1) GAP'a ilişkin bütün öncelikli hidroelektrik ve sulama projelerinin tamamlanması,
- 2) Yoğun sığır yetiştiriciliğini, kümes hayvancılığını, bağ/bahçe tarımını içeren karışık tarım uygulaması aracılığıyla arazi kullanımının yoğunlaştırılması,
- 3) Yeni tarımsal sanayilerin yayılması,
- 4) Kentsel altyapı ve hizmetlerin daha da geliştirilmesi, ve
- 5) Stratejik önemde olan temel altyapıların, örneğin; karayolu arterlerinin, sanayi sitelerinin geliştirilmesi, seçilmiş demiryollarının takviyesi, uluslararası bir havaalanının ve konteyner depolarının kurulması.

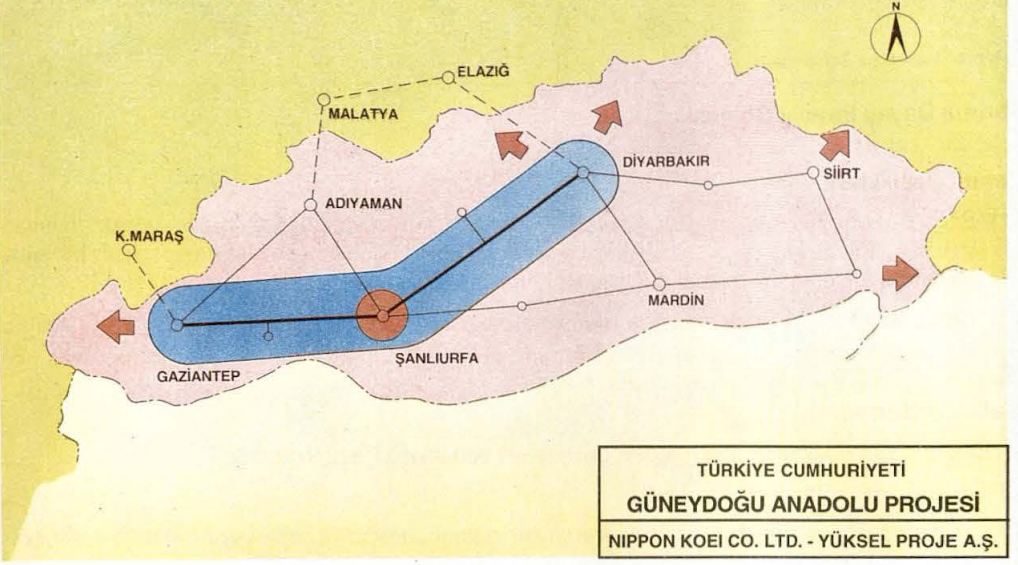
3. Safha (2005 ve sonrası): İstikrarlı ve kendi başına büyüme

- 1) Bazı altyapılara ve toplumsal hizmetlere aktif özel sektör yatırımları, ve
- 2) Önemli kentlerde iletişim/toplantı, yüksek öğrenim/teknolojik gelişme ve uluslararası turizm gibi daha yüksek hizmet fonksiyonlarının gerçekleştirilmesi.

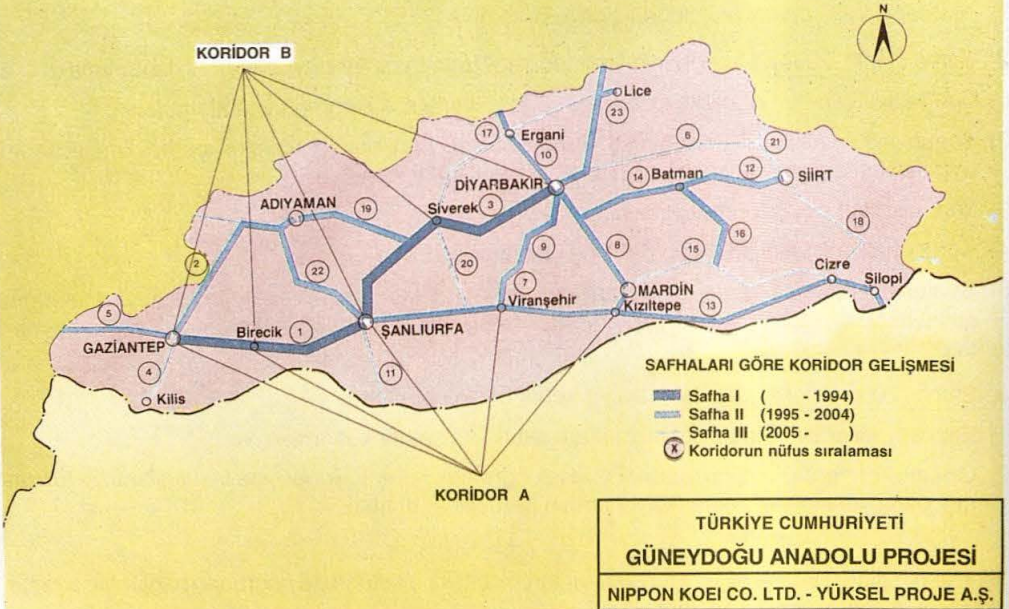


Türkiye'nin diğer bölgeleriyle olduğu kadar birçok başka ülkelerle de doğrudan bağlantılı, açık bir ekonomiye sahip, açık bir toplum.

Harita 1 : "Kırık Gelişme Aksı" Mekansal Gelişme Yapısı



Harita 2 : Kalkınma Koridorları ve Safhalandırılması



Mekânsal gelişme süreci:

- (1) Gaziantep, Şanlıurfa ve Diyarbakır kentlerini birleştiren kırık gelişme aksı boyunca uzanan koridorun konsolidasyonu (Harita 1)
- (2) Bu koridorun aşağıdaki yönlerde genişletilmesi:
 - Diyarbakır - Batman - Siirt
 - Şanlıurfa - Adıyaman
 - Gaziantep - Adıyaman
 - Şanlıurfa - Mardin/Kızıltepe - Silopi
- (3) Koridor geliştirilmesinin tamamlanması (Harita 2)

3.2 Tarımsal kalkınma senaryoları

(1) GAP sulama projelerinin kademeli olarak yürütülmesi

Özellikle tarla-içi geliştirme çabaları açısından uygulayıcı kuruluşların kapasitesi, toprakların yeniden dağıtımı ve toplulaştırılmasının mevcut durumu ve tarımsal yayım ve araştırma ihtiyaçları gözönüne alınarak, GAP sulama projelerinin kademeli olarak yürütülmesi tasarlanmıştır. Bu uygulamanın genel ölçütleri bu şekilde olacaktır:

- Uygulamasına başlanmış projeler de dahil olmak üzere öncelikli projelerin derhal gerçekleştirilmesi,
- Uygun su kullanımı ve tarımsal yayımı ve daha yüksek ürün yoğunluğu ile yüksek verimliliğe ulaşmak, ve
- Sulamanın yararlarının coğrafi dağılımının en çoğa çıkarılması ya da GAP bölgesinde daha iyi bir gelir dağılımı.

(2) Ürün desenleri

Teşvik edilecek ürünler

Diğer sektörlerin ihtiyaçları da dahil, agro-ekolojik ve pazarlanabilirliği gözönüne alınarak, GAP bölgesinde ağırlıklı olarak bulunan tahıl, baklagiller ve pamuğa ek olarak, aşağıda belirtilen ürünler özellikle sulama alanlarında teşvik edilmelidir:

- Yağlı tohumlar: Soya fasulyesi, ayçiçeği, kolza ve aspir
- Meyve ve sebzeler
- Kaba yem ve dane yem bitkileri: Yüksek verimli sorgum, mısır ve fiğ

Ürün rotasyonları

Bölge için öngörülen tipik ürün rotasyonları aşağıdaki gibidir:

Kış	Yaz
1) Kış sebzeleri, yağlı tohumlar veya baklagiller	Pamuk Yağlı tohum, mısır veya yaz sebzeleri
2) Kışlık buğday	

Aşağıdaki rotasyonlar özellikle umut verici görülmekte olup daha çok araştırma ve deneme gerektirmektedir:

- Buğday-soya fasulyesi
- Pamuk/mısır-kışlık baklagiller, örneğin baklagiller veya kolza/aspir gibi yağlı tohumlar
- Pamuk-fiğ-mısır

Önerilen ürün deseni

Sulama projeleri uygulamaya alındıkça, özellikle buğday ve baklagiller ana ürün olarak hakim olacak ve pamuk ekilen alanlar hızla gelişecektir. Araştırma ve demonstrasyon faaliyetleri ilerledikçe yukarıda sıralanan ürünlerin alanları giderek artacaktır. Gelişme tamamlandığında uygulanabilecek öneri bitki-ürün deseni, Tablo 5'te gösterilmiştir.

Tablo 5: Master Plan için Önerilen Ürün Deseni

(Birim: %)

Ürün	Toplam alandaki pay
Ana Ürünler	
Buğday	25
Arpa ve diğer dane yem bitkileri	15
Mercimek ve kuru fasulye	8
Pamuk	25
Kış sebzeleri	2
Çok yıllık bitkiler *	20
Alt-toplam	95
İkincil ürünler	
Soya fasulyesi	10
Mısır ve yem bitkileri	8
Yerfıstığı	5
Ayçiçeği	5
Susam	5
Sebzeler (domates ve patates dahil)	6
Alt-toplam	39
Toplam (ürün yoğunluğu)	134

* Antep fıstığı, üzüm, meyve ağaçları, kavak ve fidanlığı kapsar.

3.3 Sınai kalkınma senaryoları

(1) Sanayileşme süreci

GAP bölgesinin sanayileşmesi genel olarak aşağıdaki süreci izleyecektir;

- 1) Tüketim malları ve inşaat malzemeleri sanayilerindeki mevcut gelişme trendi ile birlikte, stratejik önemdeki yeni sanayilerin gelişmesi,
- 2) Gelir arttıkça ve kentleşme ilerledikçe inşaat malzemeleri ve tüketim malları sanayilerinin mevcut trendinin ivme kazanması, stratejik önemdeki sanayilerin ise genişlemesi, ve
- 3) Önce gübre ve tarımsal makina ve teçhizat, sonra genel makina sanayii gibi diğer sektörlerin yüksek taleplerini karşılayan yeni sanayilerin ortaya çıkması.

(2) Stratejik sanayiler

Ümitvar sanayiler

GAP bölgesinde yeni oluşturulabilecek ya da büyük ölçüde geliştirilebilecek, kurulması muhtemel imalat sanayileri aşağıda belirlenmiştir.

- Buğdayla ilişkili sanayi: Buğday unu, makarna/irmik, hazır şehriye,
- Pamukla ilişkili sanayi: Çırcır, pamuk ipliği, yünlü ve pamuklu dokumalar, giyim,
- Yemeklik yağ sanayii: Ham ve rafine yemeklik yağlar, hayvan yemi,
- Hayvansal ürünler sanayii: Hayvan kesimi, postlar ve deriler, et ve süt mamulleri, deri ürünleri,
- İnşaat malzemeleri sanayii: Beton bloklar, kiremit ve tuğla, su boruları,
- Diğer sanayiler: Basım ve yayın, ambalaj malzemeleri, ambalajlama.

Stratejik önem taşıyan sanayiler

Aşağıdaki sanayiler, Gaziantep ili hariç, daha az gelişmiş GAP illeri için stratejik önemi olan sanayiler olarak seçilmiştir (Tablo 6).

Tablo 6: Stratejik Önem Taşıyan Sanayiler

İli	Ana Sanayiler	Diğer
Adıyaman Diyarbakır	Turizmle ilişkili sanayiler Yemeklik yağlar	Hayvan yemi, hayvansal ürün sanayileri
Mardin		Çırcır, irmik/hamur işleri meyva işleme, tohum temizleme şarap imali, fosfat gübre
Siirt	Et işleme ve deri sanayileri	Bakır madenciliği, asfaltit
Şanlıurfa	Tekstil-giyim	Yemeklik yağlar, hayvan yemi, turizmle ilişkili sanayiler

4. Kalkınma Çerçevesi

4.1 Sosyo-ekonomik çerçeve

(1) Alternatif sosyo-ekonomik çerçeveler

GAP bölgesine ilişkin sosyo-ekonomik projeksiyonlar üç ayrı durumda incelenmiştir. Birinci durumda (A Alternatifi), bütün önceden planlanan sulama alanları 2005 yılına kadar tamamlanmış olacaktır. İkinci duruma göre (B Alternatifi) Devlet, öncelikli sulama projelerinin devreye sokulması ile birlikte enerji üretimini maksimize etmeye yönelebilir. Üçüncü durumda ise (C Alternatifi), yalnızca öncelikli sulama ve hidroelektrik enerjisi projeleri uygulanacaktır.

Bu alternatifler ulusal düzeyde tutarlı bir politika çerçevesi içinde ve emek verimliliği, ürün verimleri, katma değer oranları girdi-çıkıtı oranları ve diğer sosyo-ekonomik faktörlere ilişkin benzer varsayımlar aynı tutulmak suretiyle değerlendirilmiştir. Değerlendirme sonuçları Tablo 7'de özetlenmektedir.

Tablo 7: Seçilmiş Ekonomik Göstergelerle Kalkınma Alternatiflerinin Değerlendirilmesi

Gösterge	Alternatif		
	A Maksimum Sulama	B Maksimum Enerji	C Yavaş Gelişme
Marjinal Sermaye-Hasıla oranı	3.71	3.27	3.24
Yıllık GSBH artışı (%)	7.7	7.3	6.8
2005'te kişi başına GSBH (bin TL)	1,778	1,842	1,784
Toplam kamu yatırımları ihtiyacı (milyar TL)	28,800	22,400	20,600
Dışpara ihtiyacı (milyon US \$)	6,100	5,400	4,900

(2) Önerilen sosyo-ekonomik çerçeve

GAP projesinin uygulanması için gerekli kamu yatırımlarının hacmi ve uzun vadeli yatırım kararlarına ilişkin belirsizlikler karşısında, şimdilik önceliği olmayan projelerin ertelenmesi önerilmektedir (C Alternatifi). Orijinal GAP projelerinin devreye sokulması daha uzun bir süreye yayıldıkça, aşağıdaki olumlu sonuçların ortaya çıkması beklenmektedir.

- 1) Kamu sektörü kaynaklarının GAP bölgesine tahsisi, diğer bölgelerin ihtiyaçları ile daha uyumlu bir hale gelecektir;
- 2) Öncelikli projelerdeki ilk yatırımlar daha fazla maliyet etkenliğine kavuşacaktır;
- 3) Tarla içi geliştirme, sulama tesislerinin gelişmesine daha iyi ayak uydurabilecektir;
- 4) Bu, yeterli drenaj olmamasından kaynaklanan tuzlanma ve su birikmesi sorunlarını asgariye indirecektir;
- 5) Gelecekte meydana gelecek teknolojideki ilerlemeler, daha sonraki bir aşamada devreye girecek olan projelerde uygulanabilecek; bu da GAP yatırımlarının genel verimlilik düzeyini yükseltecektir.

Bu önerilen alternatifin beklenen performansı, Tablo 8, çizelge 2 ve çizelge 3'te özetlenmekte ve şimdiki koşullar ve trend projeksiyonuyla karşılaştırılmaktadır.

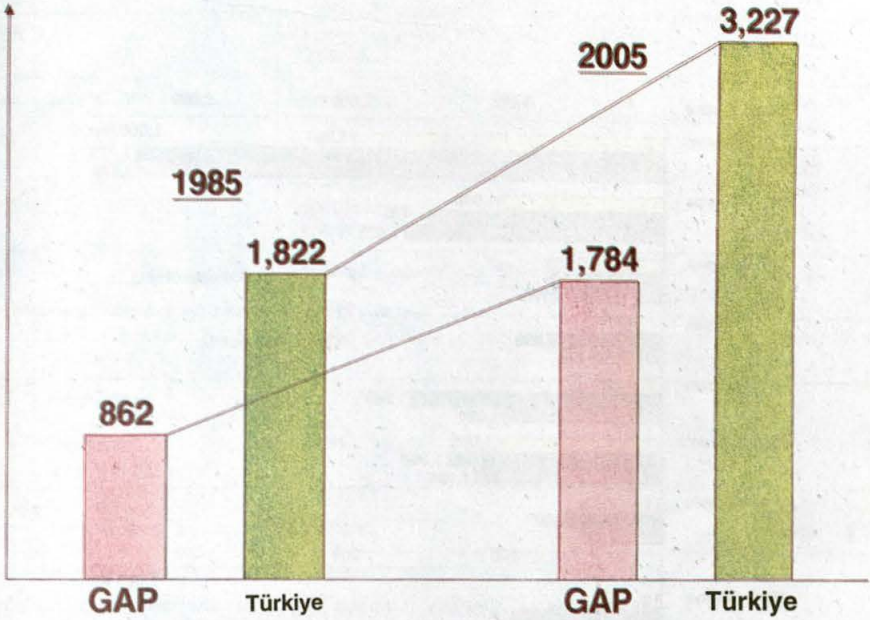
Tablo 8: Önerilen Sosyo-ekonomik Çerçeve

	1985	2005		Önerilen Çerçeve	
		Trend Projeksiyonu			
GSBH (milyar TL)	3,709	9,329	(4.7)	13,929	(6.8)
Tarım	1,467	2,499	(2.7)	3,186	(4.0)
Sanayi	582	1,867	(6.0)	3,307	(9.1)
İnşaat	276	680	(4.6)	864	(5.9)
Hizmetler	1,384	4,283	(5.8)	6,572	(8.1)
Nüfus (1000 kişi)	4,304	7,575	(2.9)	7,809	(3.0)
Kent	2,148	4,859	(4.2)	5,313	(4.6)
Kır	2,156	2,716	(1.2)	2,496	(0.7)
İstihdam (1000 kişi)	1,528	2,355	(2.2)	2,796	(3.1)
Kişi başına GSBH (1000 TL)	862	1,232	(1.8)	1,784	(3.7)

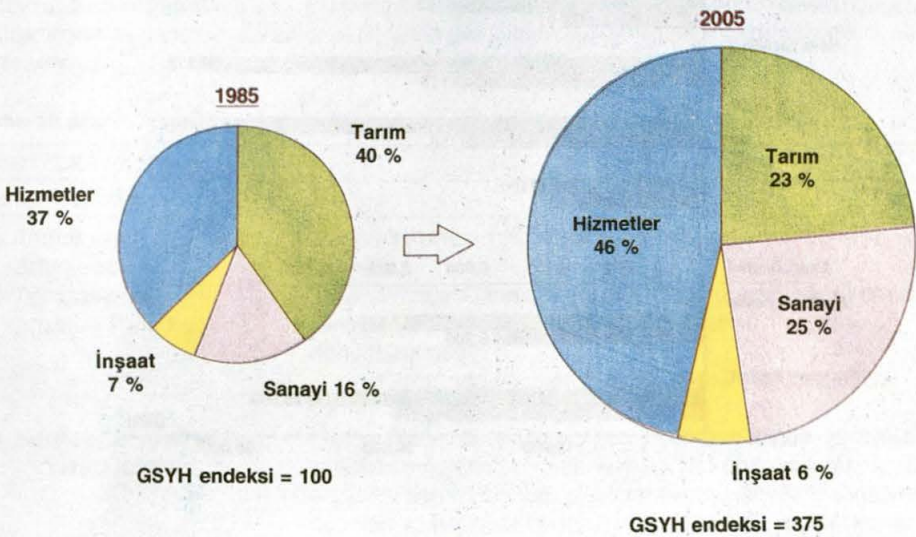
* 1985-2005 arası ortalama yıllık artış yüzdeleri parantez içinde verilmiştir.

2005 yılına kadar devreye sokulacak olan öncelikli sulama ve hidroelektrik projeleri aşağıda sıralanmaktadır (Tablo 9). Bütün öncelikli sulama projelerinin toplam alanı 894 bin hektarı, diğer bir ifadeyle, başlangıçta planlanan toplam sulanabilir arazinin % 55'ini kapsamaktadır. Bütün öncelikli hidroelektrik enerjisi projelerinin toplam üretim kapasitesi 5,300 megavata, yani tüm GAP bölgesi hidroelektrik enerjisi projelerinin toplam tesis kapasitesinin % 70'ine tekabül etmektedir (Çizelge 4).

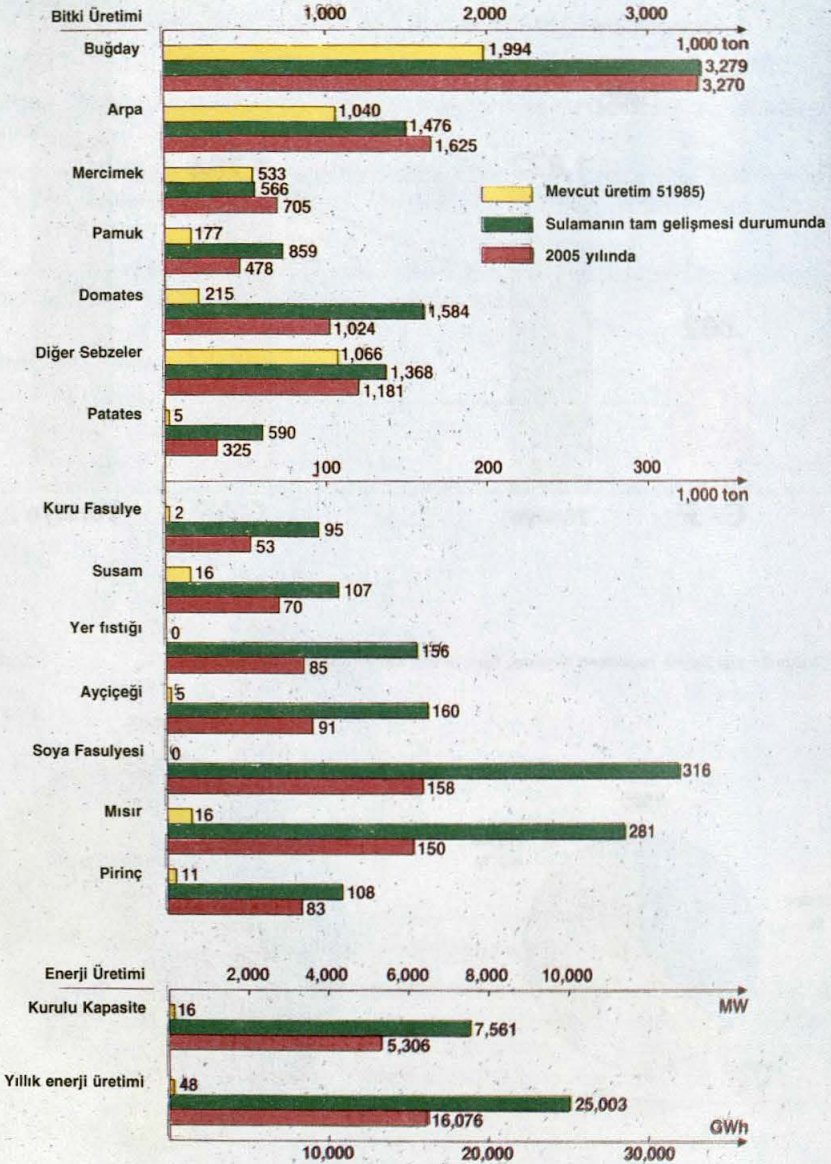
Çizelge 2 : Master Plan'a Göre GAP Bölgesinin Ekonomik Yapısındaki Değişme



Çizelge 3 : Kişi Başına Hasıladaki Büyüme, Türkiye GSYH'si ve GSBH'si



Çizelge 4 : Temel Bitkilerin Üretimi ve Elektrik Üretimi



Tablo 9: Öncelikli Sulama ve Hidroelektrik Projeleri

İli	İnşaat halinde Proje		Yeni inşa edilecek Proje		Değerlendirme**		Brüt sulanacak alan (ha)	Kurulu kapasite (MW)
	Proje	Tip*	Proje	Tip*	Sulama (milyon TL/ha)	Enerji (IKO %)		
Adıyaman			Koçalı & Fatopaşa	SU, E	0.78		21,605	62
			Büyükçay	SU, E	1.06		12,322	30
Diyarbakır	Dicle-Kralkızı 1	SU, E	Dicle-Kıralkızı 2.	SU	1.14		74,047	
			Batman-Silvan	SU, E	1.26		213,000	150
Gaziantep	Hancağız	SU	Kayacık barajı ve sulama	SU	1.21		2,896	
			Birecik pompalama sist. Çataltepe barajı ve Gaziantep su şebekesi***	SU, SŞ, SU	1.09		55,960	11,937
Mardin			Mardin-Ceylanpınar	SU	1.23		230,130	
			İlisu	E		13.70		1,200
Siirt	Batman sulama Garzan-Kozluk	SU, E, SU	Hezil-Silopi sulama	SU, E	1.28		32,000	173
Şanlıurfa	Atatürk barajı	SU, E	Birecik Karkamış	E, E	19.20	16.40		672
	Urfa tüneli	SU, E, SŞ						
	Urfa sulama	SU						
	Harran sulama	SU						180
Toplam							653,897	2,467
Genel Toplam - İnşaat halindeki dahil							894,459	5,306

* SU: Sulama, E: Elektrik enerjisi, SŞ: Su şebekesi

** Proje seçimi için kriterler: Sulama projesi: Maliyet/ha 1.3 milyon TL/ha'dan az olacak
Elektrik enerjisi projesi: İç karlılık oranı (IKO) % 12'den fazla olacak

*** Su şebekesi önceliğine göre seçilmiş.

4.2 Mekânsal çerçeve

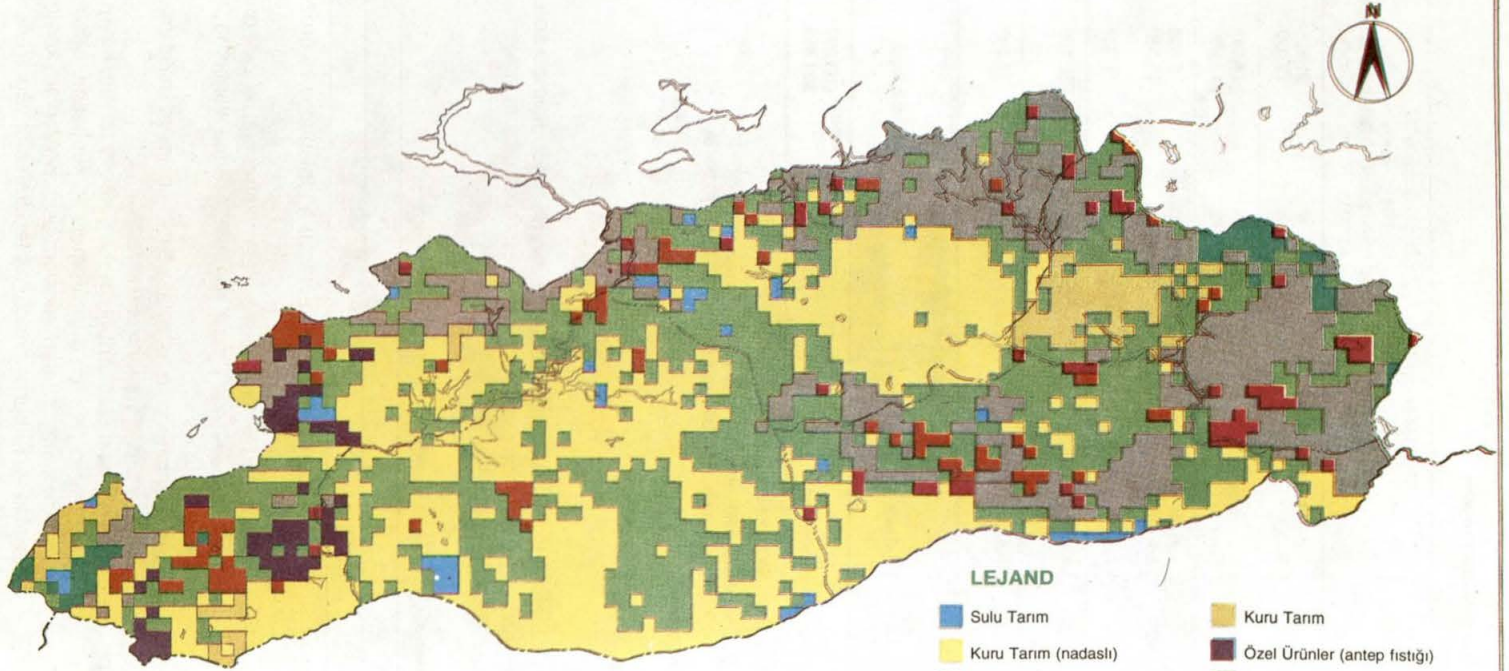
(1) Arazi kullanımı

Mevcut arazi kullanımının analizi (Harita 3) ve arazi kabiliyetlerinin değerlendirilmesi sonucu arazi kullanımına ilişkin temel sorunlar ve bunların giderilmesi için geliştirilen çözüm stratejisi, aşağıda özetlenmiştir:



Tablo 10: Arazi Kullanım Stratejisi

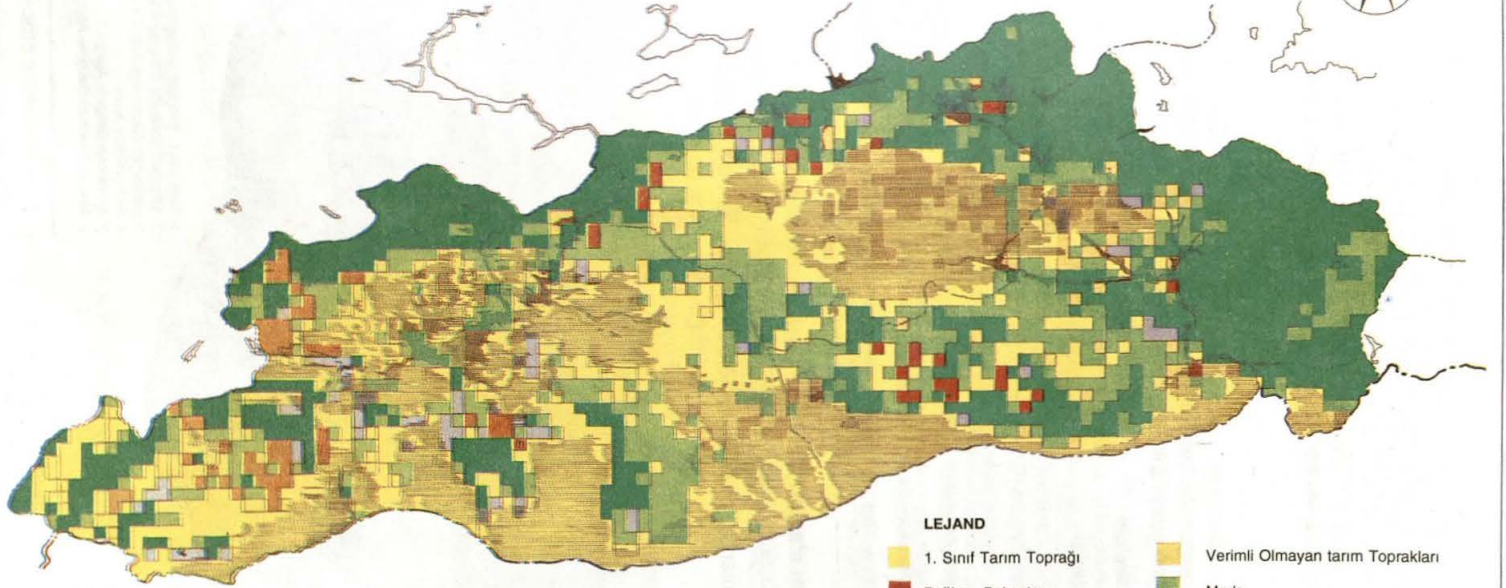
Arazi Kullanım Stratejisi:

Temel Sorunlar	Strateji
1) Toprak verimliliğinin artırılması	— Sulamalı alanların yönetimi, taşların toplanması ve erozyon kontrolü
2) Ağaçlandırma ve erozyon kontrolü	— Mevcut fundalıkların ve meraların (kamu arazisi için) ormanlık alana veya (köy orta malı) kontrollü otlatma alanlarına dönüştürülmesi — Tarım alanlarında teraslama, şeritvari ekim ve malçlama yöntemlerinin uygulanmaya alınması
3) Kentleşme ve altyapı için arazi tahsisi	— Master Planın oluşturduğu geniş çerçeve içinde, karayolları şebekesinin yeniden düzenlenmesi ve kentleşme alanları ile organize sanayi siteleri, uluslararası havaalanları, konteyner depoları ve hububat depolama tesisleri gibi yeni altyapılar açısından dikkatli bir planlama



LEJAND

- | | |
|---|--|
|  Sulu Tarım |  Kuru Tarım |
|  Kuru Tarım (nadası) |  Özel Ürünler (antep fıstığı) |
|  Bağ - Bahçe |  Me'a |
|  Orman |  Çalılık |
|  Kullanılmayan Arazi,
Kayalıklar, Dereboyları | |



LEJAND

- | | |
|---|--|
|  1. Sınıf Tarım Toprağı |  Verimli Olmayan tarım Toprakları |
|  Bağlar - Bahçeler |  Mer'a |
|  Orman |  Sulanacak Ovalar |
|  Erozyon Kontrolü Gerektiren
Bağ - Bahçe Alanları | |

Harita 4 : Arazi Kullanım Planlama Haritası

TÜRKİYE CUMHURİYETİ
GÜNEYDOĞU ANADOLU PROJESİ
NIPPON KOEI CO. LTD. - YÜKSEL PROJE A.Ş.

Gelecekteki arazi kullanımını yönlendirebilmenin koşulları, aşağıda verilmiştir.

- 1) Bölgesel düzeydeki mekânsal gelişme çerçevesi içinde koridorda bulunan önemli temel kentsel alanlar için ayrıntılı kullanım planlarının yapılması; ve
- 2) Birinci sınıf tarım arazileri üzerinde yapılacak tüm temel yatırımlar için çevresel etki değerlendirmesi, sosyal/ekonomik maliyet-fayda analizinin yapılmasını zorunlu kılacak politika önlemleri.

(2) Ulaşım ağı

Mevcut ulaşım koşullarının, trafik trendlerinin ve gelecekteki trafik beklentilerinin analizi sonucu, GAP bölgesinde ulaşımın gelişmesi için genel strateji açıklığa kavuşturulmuştur (Tablo 11).

Tablo 11: Bölgesel Ulaşım Stratejisi

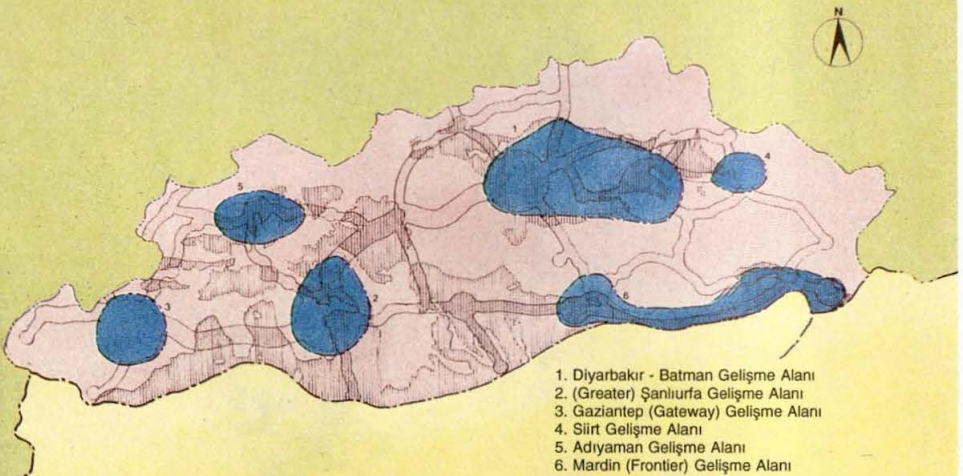
Bölgesel ulaşım stratejisi

- 1) Hem bölge-içi, hem de bölgelerarası trafik açısından asli ulaşım türü olarak yol şebekesini daha da iyileştirmek için; bir, ana yolların iyileştirilmesi ve bakımının geliştirilmesi; iki, şebeke bağlantılarındaki eksikliklerin düzeltilmesi; üç, seçilmiş kırsal merkezlere erişebilirliğin geliştirilmesi;
- 2) GAP'la ilişkili mallar için ihracat koridorları kurmak ve pekiştirmek amacıyla seçilmiş ana yolları ve demiryolu sistemini iyileştirmek, dış limanların iyileştirilmesi ve ilgili tesisleri kurarak takviye etmek;
- 3) Seçilmiş havaalanlarını iyileştirerek, yerel hava ulaşım şebekeleri kurarak ve öncelikle yerli ve yabancı turizm ile sinerjiye yönelik olarak bölgelerarası hizmetleri artırarak hava ulaşımını geliştirmek; ve
- 4) Belirli yerel özel ulaşım ihtiyaçlarını, örneğin kırsal bağlantı yolları, küçük petrol boru hatlarının yaygınlaştırılması, depolama tesisleri ve bazı kent merkezlerinde kamyon/otobüs terminaleri gibi hizmetleri karşılamak.

(3) Yüksek potansiyel alanları

Kent hizmetlerine ulaşılabilir ve arazi kabiliyeti kriterlerini kullanarak, GAP bölgesindeki topraklar dört kesim halinde sınıflandırılabilir. Bu temele dayanarak, altı büyük gelişme alanı tanımlanmıştır (Harita 5):

Harita 5 : Yüksek Potansiyelli Alanlar



1. Diyarbakır - Batman Gelişme Alanı
2. (Greater) Şanlıurfa Gelişme Alanı
3. Gaziantep (Gateway) Gelişme Alanı
4. Siirt Gelişme Alanı
5. Adıyaman Gelişme Alanı
6. Mardin (Frontier) Gelişme Alanı

TÜRKİYE CUMHURİYETİ
GÜNEYDOĞU ANADOLU PROJESİ

NIPPON KOEI CO. LTD. - YÜKSEL PROJE A.Ş.

5. Kaynak Geliştirilmesi

Bölgesel kalkınma çeşitli kaynakların geliştirilmesini içerir ve zaman içinde kaynak temeli genişledikçe gerçekleşir. Kaynakların çoğunun geliştirilmesi direkt olarak kaynağın üzerinde gerçekleştirilir (nehir regülasyonu, toprak islahı vs.) Bazı kaynaklar diğerlerine göre daha kritik nitelikte olup, ciddi bir planlama ile geliştirilmezlerse, kalkınmanın sınırlarını daraltabilirler. GAP bölgesindeki bu kritik kaynaklar su, enerji, çevre, insan ve finansman kaynaklarıdır.

(1) Su kaynakları

Önerilen ürün desenine ortalama üstü yoğunluklarla dahi, öngörülen sulama alanının büyük bölümü Devlet Su İşleri (DSİ) tarafından planlanmış bulunan tesislerle sulanabilecektir. Bazı projelerde, geçmişte görülen en kurak yılların tekrarı durumunda, su açıkları, oluşabilecektir; ancak bunlar münferit durumlardır ve kesin projesi bir baraj ve/veya alt-havzalar arasında su transferi ve damla sulaması gibi su tasarrufu sağlayan sulama teknolojilerinin benimsenmesi dahil, çeşitli karşı-önlemlerle göğüslenmeleri mümkündür. Daha yüksek bir ürün yoğunluğunun benimsenmesi, tek tek her sulama projesinin geçerlilik derecesini arttıracaktır; ancak, son araştırma sonuçları ve hidroelektrik enerjisi ile sulama arasındaki ikame oranı da hesaba katılarak, bazı projelerin fizibilitesinin ciddi olarak yeniden gözden geçirilmesine ihtiyaç vardır.

Yukarıdaki sorunlar ışığında, aşağıdaki pragmatik yaklaşım önerilmektedir:

- 1) İlk öncelik, inşa halinde bulunan projelerin ivedi olarak tamamlanmasına verilmelidir.
- 2) İleri bir aşamada bulunan projeler (kesin projesi tamamlanmış ve/veya finansman bekleyen), mümkün olan en yakın zamanda uygulanmaya başlanmalıdır.
- 3) Birim alana düşen sulama maliyeti diğerlerine göre daha düşük olan öncelikli sulama projeleri ile, kârlılık oranı yüksek olan öncelikli enerji projelerine ilişkin çalışmalar, uygulama yakın gelecekte başlatılabilecek biçimde hızlandırılmalıdır.
- 4) Bunların yanısıra şu konularda araştırma yoğunlaştırılmalıdır:
 - i) sulu tarıma dayalı ürün desenleri ve ürün rotasyonları,
 - ii) su tasarrufu sağlayan teknolojiler, ve
 - iii) tarla içi su yönetimi.
- 5) Güvenilir su veriminin ve/veya sulanabilir alanın büyüyeceği alternatif projelerin mümkün görülebildiği projeler/alt projeler için, (ileri aşamada bulunan projeler dışında) kapsamlı fizibilite etüdüleri yapılmalıdır. Bu etüdlere, alternatif projeler değerlendirilmeli ve halen planlanmış bulunan projeler yeniden gözden geçirilmelidir. Bu çalışmalar, yukarıda 4. madde altında sıralanan konularda geliştirilen güncel bilgilere dayandırılmalıdır.
- 6) Bu proje/alt projelerin yürürlüğe konulması, 5. maddede ortaya konan çerçevenin tutarlılık ve öncelikleriyle uyum içinde olmalıdır.

Birinci ve üçüncü maddeler arasında saptanan öncelikli projelerin listesi Tablo 9'da verilmiştir.

(2) Enerji

GAP bölgesindeki enerji kaynaklarının geliştirilmesine ilişkin hedefler aşağıda verilmiştir:

- 1) Master Planda öngörülen yüksek orandaki sanayileşmeyi desteklemek,
- 2) Kırsal kesimdeki ailelerin enerji kullanımının ortaya çıkardığı yapısal değişimlere çözüm bulmak,
- 3) Kentleşmenin gelişmesine paralel olarak konvansiyonel enerjiden ticarî enerjiye yumuşak bir geçiş sağlamak.

Sanayileşmede ve kırsal alanda kullanılan enerji ve yeni/yenilenebilir enerji konularında önerilen genel önlemler aşağıda verilmektedir.

Sanayileşme

- 1) GAP bölgesi hidroelektrik projeleri tarafından üretilecek olan elektrik arzının istikrarlı ve güvenli olarak sağlanması için enerji nakil ve dağıtım şebekesinin yaygınlaştırılması;
- 2) Giderek artan miktarda ithal edilecek olan petrolün ulaşım alternatiflerinin incelenmesi;
- 3) İlk aşamada, asfaltit bulmak için sürekli araştırma yapılması; ve
- 4) Enerji kaynaklarının verimli bir biçimde kullanılmasını, yurtiçi ve ithal enerji kaynakları arasında daha iyi bir denge kurulmasını teşvik etmek amacıyla, uygun bir enerji fiyat sisteminin kurulması.

Kırsal enerji

- 1) Birbirinden uzakta ve dağınık bir şekilde bulunan tüketim merkezleri için, küçük çaplı hidroelektrik enerji tesisleri konusunda ağırlık vermek;
- 2) Elektrik, biyogaz, LPG ve bitkisel-organik kalıntılar dahil olmak üzere kaynakların çeşitlendirilmesi; enerji arzının çeşitli kırsal faaliyetlerle entegrasyonu; ve
- 3) Yerel katılıma dayalı bir enerji kalkınması ve verimli enerji kullanımı ve tasarrufuna ilişkin bilgilerin yaygınlaşması için, kırsal kooperatiflerin örgütlenmesi.

Yeni / yenilenebilir enerji

- 1) Tarımsal ürün işleme süreci, mezbahalarda temizlik ve diğer sanitasyon işleri, sını ve kamusal kullanımlarda güneş enerjisi ısıtıcılarının özendirilmesi,
- 2) Kamu tesislerinde ve denetim altındaki otlaklarda tatbik edilmek üzere fotovoltaiğin deneysel kullanımı;
- 3) Biyogaz tesislerinin ve yeldeğirmenlerinin deneysel nitelikte tesisi ve bunların yerel üretimi ve daha yaygın kullanımı; ve
- 4) Enerji üretimi, sını işlemlerde ısıtma, seralar, dinlenme faaliyetleri ve ev-içi kullanımlar da dahil olmak üzere uzun vadede jeo-termal enerji arayışı.

(3) Çevre

İktisadî büyümenin düzgün bir çevre yönetimi olmaksızın sürdürülemediği, özellikle sert doğa koşulları altında, yaygın olarak anlaşılmıştır. Dolayısıyla gerçek sorun çevre koruması ile ekonomik kalkınma arasında bir tercih sorunu değil, kendi başına ekonomik büyüme için bir çevresel yönetimin sağlanmasıdır.

GAP bölgesinde karşılaşılabilecek çevresel sorunların çözümü için iki dizi önlem önerilmektedir. Birincisi, GAP projesi için Çevresel Etki Analizleri çalışmaları başlatılmalıdır. Bu, çalışmalar projeler bazındaki çevresel sorunların saptanmasına ve alınacak karşı-önlemlerin formüle edilmesine yardımcı olacaktır. GAP projesi ve bu kapsamdaki belli başlı yatırımların büyük çoğunluğu, bir Çevresel Etki Analizi Çalışma Raporu'nun hazırlanmasını zorunlu kılan işler kategorisini oluşturmaktadır. GAP için öngörülen gelişme ve kalkınmanın ölçeği, sınırının dışına taşan etkileri ve bölgesel kalkınmaya örnek teşkil etmesi, böyle bir girişimi haklı kılmaktadır.

İkincisi, çevresel sorunların üstesinden gelmede, daha bütünsel bir yaklaşım zorunludur ve bu yaklaşım ilgili kuruluşlarca sürekli çaba sarfedilmesini gerektirmektedir. Tarımsal yayım, demonstrasyon ve izleme, burada vazgeçilmez unsurlardır. Sulama suyunun, kimyasal gübrenin ve tarım ilaçlarının kullanılmaya başlanması, daha iyi ürün desenlerinin ve çiftçilik uygulamalarının benimsenmesi, işletme bazında ağaçlandırma, tarımsal yayım konusunu oluşturmaktadır. Mer'a ıslahı ve kontrollü otlatmanın desteklenmesi, ağaçlandırmanın ivme kazanması ile, deneysel / uygulamalı projeler etkili olacaktır. İzleme, su ile bulaşabilen taşınan hastalıkların kontrolü,

ekolojik ve iklimsel deęişikliklerin deęerlendirilmesi aısından zorunludur. Bu önlemler, raporun ilgili kısımlarında tanımlanmaktadır.

(4) İnsan kaynakları

İnsan kaynaklarının geliřimi, yalnızca başarılı bir bölgesel kalkınma için deęil, daha önemlisi kendi başına bir amaçtır. İnsan kaynaklarının geliştirilmesi:

- 1) Bölge dışına net gö eğilimini tersine çevirmeyi, ve
- 2) Bölge içindeki insan gücünü geliřtirmeyi, hedeflemektedir. Bunları gerçekleřtirmek için üç ayrı konuda önlemler önerilmektedir.

Eđitim ve saęlık hizmetleri

- 1) Farklı düzeylerdeki okullařma oranlarının 2005 yılına kadar en az bugünkü ulusal ortalamaya ulařtırılması, saęlık tesislerinin ve personelinin teminine iliřkin olarak, GAP bölgesindeki saęlık ve eđitim hizmetlerinin iyileřtirilmesi; ve
- 2) Yaygın sulama ve göletlerin tesisi sonucu artabilecek hastalıkların izlenmesi ve kontrol altına alınması.

Teknik eđitim/öđretim

- 1) Çeřitli tarımsal ürün iřlemecilięi, yoğun sığır besicilięi, kümes hayvancılıęı ve bunlar ile ilgili hizmet faaliyetlerini içeren geniř bir alan içinde, teknik eđitim ve öđretimin teřviki; ve
- 2) GAP bölgesinin dokumacılık, el sanatları ve ev ekonomisi gibi somut ihtiyalarına uygun bir yaygın eđitimin desteklenmesi.

Daha yüksek düzeydeki hizmetler

- 1) Yakın bir gelecekte önemli bir yüksek öđrenim kuruluşunun aılması ve uzun vadede, uluslararası konferanslar ve teknoloji geliřtirme gibi daha yüksek düzeyde fonksiyonları yerine getirecek tesislerin kurulması yoluyla, Bölgenin genel imajının geliřtirilmesi

(5) Finansman

GAP'ın planlandığı gibi gerçekleřtirilmesi, ulusal düzeyde toplam kamu yatırımlarının yılda % 4.0 artacağı varsayımıyla, altıncı beř yıllık plan dönemi boyunca ulusal yatırım harcamalarının % 8.6'sına, yedinci beř yıllık kalkınma dönemi boyunca % 10.3'üne ve sekizinci beř yıllık dönemde ise % 8.0'ına eřit bir kamu sektörü yatırım tahsisini gerektirecektir. Eđer öncelikli olmayan projeler daha ileri teknolojilere uygun bir biçimde yeniden formüle edilebilirse, sekizinci dönem süresi içindeki ödenek daha fazla olabilir.

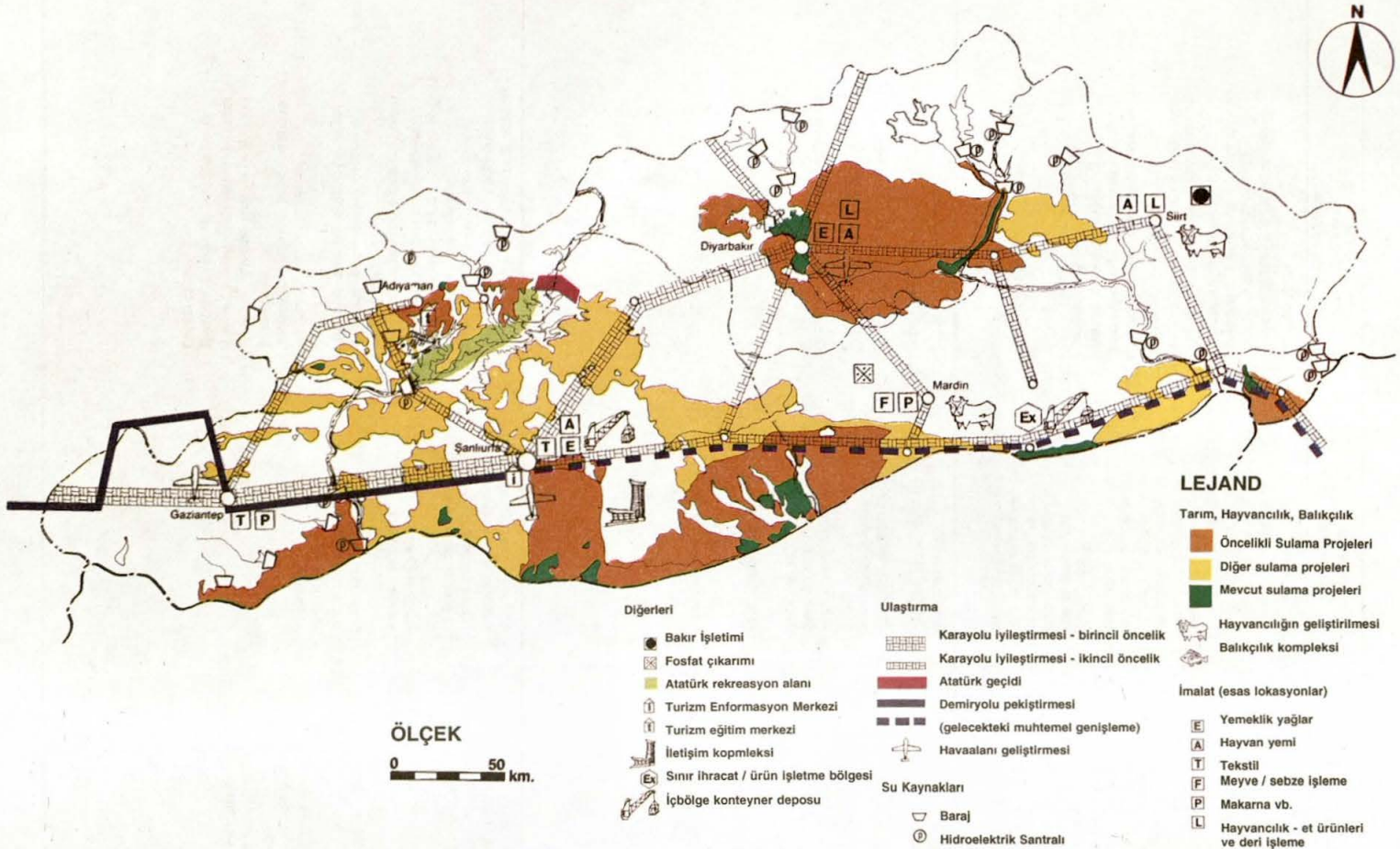
6. Geliřme Alanları ve Projeler

Önümüzdeki yirmi yıl içinde kalkınma çabalarının yoğunlařtırılacağı altı geliřme alanı saptanmıştır. Mevcut kořullar, darboęazlar ve kaynaklar gözönüne alınarak yapılan analizler sonucu, bu alanlar temel stratejiye, öncelikli projelere ve diđer kalkınma tedbirlerine göre formüle edilmiş beklenen fonksiyonlar ve deęiřik programlar aısından karakterize edilmişlerdir (Tablo 12. Harita 6).

Tablo 12: Gelişme Alanları ve Öncelikli Projeler/Tedbirler

	Diyarbakır-Batman Gelişme Alanı	(Greater) Şanlıurfa Gelişme Alanı	Gaziantep (Gateway) Gelişme Alanı
Temel Strateji	<p><u>Kısa-Orta Vade</u></p> <ul style="list-style-type: none"> - Öncelikli sulama Projeleri bazında tarımsal ürün işleme sanayileri kurmak: - Diyarbakır Belediyesi-sinin fonksiyonlarını arttırmak. <p><u>Orta-Uzun Vade</u></p> <ul style="list-style-type: none"> - Diyarbakır-Batman kalkınma koridorunu, verimli tarımsal alanları ürün işleme sanayilerini yavarak genişletmek 	<p><u>Kısa-Orta Vade</u></p> <ul style="list-style-type: none"> - Urfa-Harran sulama projesini itici bir güç olarak uygulamak ve buna paralel olarak, tarımsal yayım hizmetlerini ve yeni bir arazi yönetimi/sahipliği sistemini geliştirmek: - Şanlıurfa'daki kent hizmetlerini ve alt-yapıyı, sulamaya bağlı olarak geliştirmek. <p><u>Uzun-Vade</u></p> <ul style="list-style-type: none"> - Kentsel altyapı ve sosyal hizmetleri geliştirerek, Şanlıurfa kentini bir bölgesel merkez haline dönüştürmek. - Komşu bölgelerle bağlantılarını güçlendirerek, ekonomik koridoru geliştirmek. 	<p><u>Kısa-Orta Vade</u></p> <ul style="list-style-type: none"> - Bölge'nin ticaret merkezi konumunu sürdürmek amacıyla, Gaziantep belediyesi sınırları içindeki altyapı ve diğer hizmetleri geliştirmek: - Sanayide çeşitlilik yaratmak amacıyla yeni sanayilere özel sektör yatırımlarını çekmek için teşvik edici önlemler almak. <p><u>Uzun-Vade</u></p> <ul style="list-style-type: none"> - Gaziantep'i yüksek düzeyde ihracata yönelik bir sanayi merkezi haline getirmek.
Öncelikli Projeler	<ul style="list-style-type: none"> - Kralkızı Barajı ve HES - Dicle Barajı ve HES - Batman Barajı ve HES - Batman sağ sahil sulaması - Batman sol sahil sulaması - Diyarbakır-Şanlıurfa asfaltının iyileştirilmesi - Bismil-Batman yolu - Hububat depolama tesisleri - Gübre ve tarımsal kimyevi maddeler için ana dağıtım deposu - Yağ ve yem bitkileri tanıtırım/uygulama projeleri - EBK et kombinasyonunun ıslahı - Hayvan yemi fabrikalarının çoğaltılması - Diyarbakır'ın kentsel gelişmesi 	<ul style="list-style-type: none"> - Urfa-Harran sulaması - Mardin-Ceylanpınar sulamasının 1. aşaması - Fırat sınırı projesi - Şanlıurfa-Diyarbakır anayolu - Viranşehir-Ceylanpınar yolu - Pamuk üretiminin yaygınlaştırılması ve çırçır fabrikaları - Gübre ve tarımsal kimyevi maddeler için dağıtım deposu - Hububat depolama tesisleri - EBK et kombinasyonunun ıslahı - Şanlıurfa'ya kentsel su şebekesi ve kanalizasyon - Şanlıurfa'nın kentsel gelişmesi - Turizm enformasyon merkezi - Enformasyon merkezi 	<ul style="list-style-type: none"> - Gaziantep Projesi-Hancağız sulamasının tamamlanması - E-24 karayolu üzerinde geçiş şartları - Gaziantep-Araban yolunun iyileştirilmesi - Gaziantep kenti su şebekesi ve kanalizasyonu 1. aşama - Demiryollarının takviyesi 1. aşama, mevcut tesislerin güçlendirilmesi
Diğer Tedbirler	<ul style="list-style-type: none"> - Dicle sağ sahil ve pompaj sulaması fizibilite etüdünün güncelleştirilmesi - Batman-Silvan projesinin kapsamlı fizibilite etüdü - Yerel ihtiyaçlar için boru hattı bağlantılarının araştırılması - Ticari kümes hayvancılığının teşviki - TYUAP kapsamında yağ ve yem bitkileri için ziraat teknisyenliği hizmetleri - Meyilli arazide sulama teknolojisi, ürün rotasyonları ve işletme bazında su kullanımı üzerinde araştırma 	<ul style="list-style-type: none"> - Siverek-Hilvan sulamasının ve Bozova pompaj sulamalarına ilişkin fizibilite etüdünün güncelleştirilmesi - Suruç-Baziki projesinin fizibilite etüdü - Şanlıurfa bölge havaalanı fizibilite etüdü - Devlet üretme çiftliğinin kullanımı konusunda kapsamlı araştırma - Şanlıurfa'da kentsel gelişme planlama çalışması - Ticari kümes hayvancılığının teşviki - İşletme bazında su kullanımı için az topraklı/topraksız çiftçilerin örgütlenmesi - Bitki çeşitleri, sulanan arazide ürün desenleri/rotasyonları üzerine araştırma - Ziraat teknisyenlerinin iş başında eğitimi ve sulu tarım için teknisyenlik hizmetleri - Bir yüksek öğrenim araştırma kurumunun tesisi 	<ul style="list-style-type: none"> - Adıyaman-Gökusu-Araban projesinin fizibilite etüdünün güncelleştirilmesi - Gaziantep projesi fizibilite etüdünün güncelleştirilmesi - E-24 karayolu üzerindeki trafik talebinin araştırılması - Fevziye geçidinin iyileştirilmesi ve Şanlıurfa zantısı da dahil demiryollarının güçlendirilmesi - Özel sektör tarafından yapılacak sulamanın geliştirilmesi için teşvikler - Kentsel gelişme ve sanayi alanlarına ilişkin mevzuat - Küçük Sanayii Geliştirme Teşkilatı (KUSGET) tarafından teknik eğitim

Siirt Gelişme Alanı	Adıyaman Gelişme Alanı	Mardin (Frontier) Gelişme Alanı
<p><u>Kısa-Orta Vade</u></p> <ul style="list-style-type: none"> - Kapsamlı bir önlemler paketi aracılığıyla hayvancılık sanayini desteklemek; - Sosyal hizmetleri ve kırsal altyapıyı geliştirerek, temel insan ihtiyaçlarını sağlamak. <p><u>Uzun Vade</u></p> <ul style="list-style-type: none"> - Turizm, jeotermal enerji ve diğer kaynakları araştırarak ekonomiyi çeşitlendirmek. 	<p><u>Kısa-Orta Vade</u></p> <ul style="list-style-type: none"> - Komşu illerle fiziksel ve karşılıklı ekonomik bağlantıları güçlendirmek; örneğin, Gaziantep'teki sanayilere girdi sağlayan sanayileri geliştirmek ve Diyarbakır, Gaziantep ve Şanlıurfa'dan gelecek ziyaretçiler için turizmi geliştirmek. <p><u>Orta-Uzun Vade</u></p> <ul style="list-style-type: none"> - Atatürk Barajından yararlanarak, sulama, turizm ve balıkçılık gibi suya dayalı ekonomik aktiviteleri desteklemek. 	<p><u>Kısa-Orta Vade</u></p> <ul style="list-style-type: none"> - E-24 karayolunun düzenli bakımını ve onarımını sağlamak, iyi ulaşım ve uluslararası transit trafik için sınır tesis ve hizmetlerini geliştirmek; - Plana alınmış sulama projelerinin en uzun verici unsurlarını seçip gerçekleştirmek. <p><u>Orta-Uzun Vade</u></p> <ul style="list-style-type: none"> - Ticaret ve hayvancılık faaliyetlerini özendirmek için, çevresindeki gelişme alanları ile karşılıklı bağlantıları güçlendirmek.
<ul style="list-style-type: none"> - Garzan-Kozluk sulaması - Küçük baraj projesi - Kırsal yol programı - Hayvancılığı geliştirme programı - Modern mezbahalar - Et işleme sanayii - Siirt kenti su şebekesi 	<ul style="list-style-type: none"> - Adıyaman-Kâhta-Çamgazi sulaması - Kâhta-Gerger yolunun güzergâh değişikliği ve döşenmesi - Atatürk Baraj geçidinin Şanlıurfa'ya bağlanması (köprü ve yol) - Antep fıstığı işletmeciliği - Turizm eğitimi ve enformasyon merkezi 	<ul style="list-style-type: none"> - Silopi-Nurduş sulaması - Nusaybin sulaması - E-24 karayolunun tamir ve bakımı - Savur yolunun iyileştirilmesi - Gübre ve tarımsal kimyevi maddeler için dağıtım deposu - Hayvancılığı geliştirme programı
<ul style="list-style-type: none"> - Botan nehri boyunca hidroelektrik enerji tesislerinin geliştirilmesi konusunda kapsamlı çalışma - Garzan projesinin fizibilite etüdü - Ağaçlandırma ve meyilli arazilerde erozyon kontrolü - Hayvancılık ürünleri standartlarının tesbiti ve kalite kontrolü - Hayvancılık ürünleri için pazarlama teşkilatının kurulması 	<ul style="list-style-type: none"> - Adıyaman-Kâhta projesinin kapsamlı fizibilite etüdü - Atatürk geçitinin karşılıştırmalı fizibilite etüdü - Turizmin gelişmesi için kapsamlı araştırma - Nemrut'un ulusal park olarak düzenlenmesi - Atatürk Barajı çevresi ağaçlandırması 	<ul style="list-style-type: none"> - Mardin-Ceylanpınar sulaması 2. aşaması fizibilite etüdünün güncelleştirilmesi - Nusaybin-Cizre-İdil pompaj sulama projesinin fizibilite etüdünün güncelleştirilmesi dahil olmak üzere, Cizre projesinin kapsamlı bir fizibilite etüdü - Kârlılık gösteren bağ/bahçe ürünlerinin saptanması - Asfaltlı rezervlerinin en kısa sürede işletmeye alınmasına ilişkin çalışmalar - Bağ/bahçe tarımı ürünlerinin yaygınlaştırılması için pazar araştırması ve teşvik önlemleri - Birincil ve işlenmiş tarımsal ürünler için ihracat pazarlama teşkilatının kurulması - Sınırdaki gümrük ve ilgili hizmetlerin geliştirilmesi



Harita 6 : GAP Bölgesi ve Master Plan Projeleri

7. Kurumsal Önlemler

7.1 Tarım

(1) Toprak mülkiyet sistemi

- 1) GAP bölgesindeki toprak sahipliği durumunun ivedilikle düzenlenmeye ihtiyacı vardır; Devlet, arazi tapularının güvenilirliği açısından, gelecekteki tarım reformu mevzuatını açıklığa kavuşturmalıdır.
- 2) Topraksız ortakçı/kiracıların toprak sahipleri karşısındaki konumlarını güçlendirmek amacıyla, ortakçı/kiracılara kredi ve diğer girdiler sağlanması geliştirilmeli; aynı zamanda onlara daha fazla tarımsal yayım hizmetleri ve örgütlenme çabaları götürülmelidir. Benzer bir düzenleme, kamu arazileri için de düşünülebilir.
- 3) Birinci öncelik emek kullanımı ve ürün yoğunluklarının çok daha fazla olacağı 1-5 hektarlık aile çiftliklerinin mülkiyetindeki toprakların artırılmasına verilmelidir.
- 4) Modern girdilerin sağlanması, pazarlama, işletme bazında su amenajmanı ve tarımsal yayım hizmetlerinin etkili bir şekilde aktarımı için, orta büyüklükteki aile işletmelerini kapsayan kooperatifler kurulmalıdır.
- 5) Küçük işletmelerin hakim olduğu yerlerde, sulama alanlarının planlı bir şekilde sulanabilmesi için arazi toplulaştırması gerekli bir önkoşul olacaktır.

(2) Tarımsal yayım, araştırma ve enformasyon hizmetleri

- 1) TYUAP projesi bütün GAP illerini kapsamalı, yağlık ve yemlik dane bitkileri gibi yeni ürünlerin yaygınlaştırılmasında kullanılmalıdır.
- 2) Araştırma çalışmaları, sulu şartlarda yetiştirme teknikleri benimsetilmesine, ürün rotasyonlarına ve ürün yetiştirme tekniklerine ağırlık vermelidir. Bu alanda çalışan önemli kuruluşlar, Sulama Teknikleri Enstitüsü (pamuk), Gaziantep Antepfıstığı Araştırma Enstitüsü (antep fıstığı, üzüm), Çukurova Tarımsal Araştırma Enstitüsü ve daha etkili gübreleme yollarını geliştirmeye yönelik toprak analiz laboratuvarlarıdır.
- 3) GAP bölgesindeki araştırma çalışmalarını koordine etmek üzere ilgili araştırma ve yayım kuruluşlarının katılımı ile Araştırma Koordinasyon Komitesi kurulabilir. Diğer bölgelerdeki kurumlarla iyi ilişkilerin kurulması ve araştırma personelinin yetiştirilmesi/egitimi de önem kazanacaktır.
- 4) Çiftçilerin büyük çoğunluğuna modern tarım pratikleri, islah edilmiş çeşitler ve destek olanakları hakkında daha iyi enformasyon verilmelidir. Bu toprağın zamanında hazırlanması ve tohum ekimi için gerekli meteorolojik enformasyon ile pazar enformasyonu açısından da geçerlidir.

(3) Mali sistem

- 1) Kısa vadeli krediler için müteselsil kefalet, yeterli teminat kabul edilmeli, orta ile uzun vadeli krediler için ise, TC Ziraat Bankası bir kefile/teminata dayanmak yerine, getirilen projeleri ciddi bir biçimde değerlendirmelidir.
- 2) Üreticilerin kredi talepleri, ihtiyaçlarının tesbiti, tarımsal yayım ve eğitimlerinde TC Ziraat Bankası ile TOKB arasındaki koordinasyon güçlendirilmelidir.
- 3) Küçük çiftçilere kısa vadeli kredi temininde önemli bir yeri olan Tarım Kredi Kooperatifleri (TKK), daha nitelikli personelle takviye edilmelidirler. Yeni sulama alanlarında kooperatifler kurulmalıdır.
- 4) Bir "Tarımsal Kalkınma Fonu"nun kurulması, Bölgedeki çiftçilerin yararlanabileceği kredi miktarını önemli ölçüde arttırmak açısından düşünülmeli; böyle bir fonun gerçekleştirilmesi açısından gerekli yönetim planları ve ölçütleri incelenmelidir.

(4) Tarımsal girdiler

- 1) Ceylanpınar Tarım İşletmesi, Bölge'ye uygun her çeşit kaliteli tohum üreten başlıca kurum olacaktır. Sulu tarım koşulları için uygun Antepfıstığı Araştırma Enstitüsü'nde bir fidanlık kurulmalıdır. Özel girişimciler tohum üretim birimleri ve fidanlıklar kurmak için teşvik edilmelidirler. Bu amaçla, bazı kamu toprakları özel girişimcilere kiralanabilir.
- 2) TTK'nin gübre depolama kapasitesi artırılmalıdır; çünkü doğrudan çiftçilere gübre dağıtımı açısından, bu kuruluşun kapasitesi daha önemlidir. Özel gübre dağıtıcıları ve imalatçıları desteklenmelidir.
- 3) Kimyasal gübre kullanımını asgariye indirmek için bitkisel ve hayvansal üretimi birarada yapan işletmeler desteklenmelidir.
- 4) Sulama nedeniyle çoğalabilecek olan hastalıkların ve zararlıların uygun ürün rotasyonu ile en aza indirilmesi mümkündür. Diyarbakır'daki Bölge Ziraî Mücadele Araştırma Enstitüsü, çiftçilere bitki koruma ve diğer ilgili alanlarda hizmet verme çabalarında desteklenmelidir.

(5) Tarımsal mekanizasyon

- 1) Biçer-döğer ve traktör kiralama hizmetleri, özellikle küçük ve orta ölçekli çiftliklere yönelik olarak, diğer makineleri ve teçhizatı da içine alacak şekilde genişletilmelidir. Bunun için, bazı orta büyüklükteki çiftlik sahipleri/işleticileri tarımsal yaygın ve TC Ziraat Bankası ile desteklenerek, makina parklarını genişletmeye teşvik edilmelidir.
- 2) Türkiye Ziraî Donatım Kurumu'nun Şanlıurfa'daki Tarım Alet ve Makinaları Fabrikası, Bölgenin özel taleplerini karşılayacaktır.

(6) Pazarlama

- 1) Çukurova Pamuk Tarım Satış Kooperatifleri Birliği (Çukobirlik) ve Güneydoğu Anadolu Tarım Satış Kooperatifleri Birliği (Güneydoğubirlik) pamuk, soya fasulyesi, yerfıstığı, susam ve ayçiçeğinin uygun fiyatlarla pazarlanması, uluslararası ve iç pazarların geliştirilmesi ve çiftçilere malî destek vermek ve teşvik etmek için personel ve mali kapasitelerini artırarak yeniden organize edilmelidirler.
- 2) Bölgedeki pazarlama kanallarının daha iyi işlemesi açısından tarımsal ürünlerin işlenmesi, depolanması ve muhafazası tesisleri, ambalajlama ve ulaşıma yönelik özel sektör yatırımları, desteklenmelidir.
- 3) Özellikle ihracata yönelik tarımsal ürünlerin ve tarımsal sanayi kalite standartları ve ürün sınıflandırmaları ortaya konmalıdır.

7.2 Hayvancılık, ormancılık ve balıkçılık

(1) Hayvancılık

- 1) Kontrollü otlatmaya yönelik demonstrasyon projeleri derhal başlatılmalıdır. Yemlik hububatın ve yem bitkilerinin sulama koşulları altında yaz rotasyonlarına sokulması yoluyla, yem kaynakları genişletilmelidir. Yüksek verimli sığır ırklarının mevcut olduğu alanlarda yem bitkileri demonstrasyonları yürütülmelidir.
- 2) GAP bölgesi sınırda bulunduğundan salgın hastalıkların kontrolü ve iç ve dış parazitlere karşı periyodik aşılama kesinlikle birlikte ele alınmalıdır.
- 3) Hayvansal ürünlerinin pazarlanması geliştirilmelidir. İşlenmiş ürünlerin bileşimi beyaz peynirden taze süt ve yoğurda; karkas olarak ihracat yerine kesilmiş ve paketlenmiş et ihracatına doğru değiştirilmelidir. Devlete ait işleme tesisleri (EBK, SEK) geliştirilmeli ve özelleştirilmelidir.

- 4) Sürü büyüklüklerini sabit tutarak hayvansal üretimi arttırabilmek için, suni ve tabii tohumlama yoluyla ve daha çok suni tohumlanmaya ağırlık vererek sığırlarda melezleme teşvik edilmelidir.
- 5) Karışık tarımın teşvik edilmesi için, sığır yetiştiriciliğine yönelik tarımsal krediler, orta büyüklükteki işletmelere kaydırılmalıdır. Ziraat Bankası'nın keçicilik ve koyunculuk kredilerinden, sadece ekili arazisi olmayıp yalnızca keçi ve koyun yetiştiren aileler yararlanmalıdır.

(2) Ormancılık

- 1) Çiftçilere seçilmiş ağaç türlerinin fideleri sağlanarak, fidanlık uygulamaları ve baltalık amenajmanı konularında yayım hizmetleri sunulacak ve odun üretiminin pazarlama ve ekonomik yönleri açıklanarak; işletme bazında ağaç yetiştirilmesi teşvik edilmelidir.
- 2) 6831 sayılı Ormancılık Yasasının ve 1987'de yürürlüğe giren yeni Ağaçlandırma Yönetmeliğinin sağladığı teşvik olanaklarıyla fidan/fide üretimi için özel işletmeler desteklenmelidir.

(3) Balıkçılık

- 1) Belirlenen bir kuruluş tarafından tesis edilecek ve yönetilecek, araştırma/egitim faaliyeti yapacak, balıkçılık araç ve metodlarını geliştirecek ve kuluçka, yavru üretim olanakları ile teçhiz edilmiş, dağıtım ve pazarlama sistemini kapsayan bir içsular balıkçılık merkezi kurulmalıdır.

7.3 Sanayi

(1) İmalât

- 1) İstekli yatırımcılara, genel yatırım olanakları, pazarlama fırsatları ve mevcut destek hizmetleri, daha özel olarak da yeni üretim yöntemleri/teknolojileri ve yeni sanayilerin kurulmasını etkileyen diğer faktörler konularında teknik yol göstericilik sağlanmalıdır. Bu alandaki DPT girişimlerinin yanısıra, Küçük Sanayi Geliştirme Teşkilâtı'nın (KUSGET) verdiği teknik eğitim, bütün GAP bölgesi illerini kapsayacak şekilde genişletilmelidir.
- 2) Hem Bölgedeki kalkınma bankalarının şube sayıları, hem de Bölgenin toplam dağıtılan krediler içindeki payı, özel imalât yatırımlarının hızla artan taleplerini karşılayacak şekilde arttırılmalıdır. Yabancı sermaye yatırımları ortak girişimler, yap işlet devret veya doğrudan yabancı sermaye yatırımı olarak desteklenmeli, yatırım olanakları, mevcut teşvik sistemleri, Türk ortakların tanıtılması ve diğer ilgili konularda yabancı sermayeye bilgi sağlanmalıdır.
- 3) Yerel yönetimlere kamu ve özel sektör kuruluşlarının işbirliği ile teknik konularda rehberlik yapabilecek, kredi bulmada yardım edebilecek, yabancı sermayenin katılımını cazipleştirecek, tanıtım faaliyetlerinde danışmanlık hizmetini verebilecek bir özel sektör firmasıyla anlaşılmalıdır.
- 4) Potansiyel yerli girişimciler saptanmalı, fizibilite öncesi örnek araştırmalar hazırlanmalı ve ilgili tüm girişimci adayları yeni yatırım fırsatlarına başvurmaya davet edilmelidir. Genel sınai proje yönetim ve uzmanlık konuları da dahil olmak üzere, gerektiğinde her sanayi dalı için eğitim verilmelidir.

(2) Madencilik

- 1) Varolan maden yatakları ve sondaj sonuçları, özel sektörün kolayca yararlanabileceği bir biçimde doküman haline getirilmelidir. Bu, maden yatakları temel haritalarını hazırlamaya yönelik kapsamlı bir arazi çalışmasının bir parçası olarak yapılabilir.

(3) Turizm

- 1) Kültür ve Turizm Bakanlığı ve yerel ve yabancı turizm şirketlerinin işbirliğiyle, bir turizm kaynakları envanteri hazırlanmalıdır. Bu kaynakların kapsamlı bir incelemesi gerçekleştirilmeli; tarihi kalıntıların restorasyonu için bir eylem programını da içeren, geniş bir yolgösterici çerçeve oluşturulmalıdır.
- 2) Otel işletmeciliği ve servisi, tur düzenleyicileri ve seyahat acentaları için gerekli turizm personeli, Kültür ve Turizm Bakanlığı ile TURSAB tarafından eğitilmelidir.

7.4 Ticaret

- 1) Türkiye Halk Bankası'nın (THB) olmadığı alt-bölgesel merkezlerde, banka şubeleri ve mali danışmanlık büroları kurulmalıdır.
- 2) Banka/finans kuruluşları ve otel/restoran hizmetleri personeli için, görev başında uygulamalı eğitim programları teşvik edilmeli ve desteklenmelidir.
- 3) Uzun vadede, birkaçı uluslararası ticarete de uzmanlaşmış olan, daha fazla ticaret merkezi kurulmasına ihtiyaç duyulacaktır.

7.5 Altyapı

(1) Su kaynakları

- 1) Sulama suyunun yönetimi ve kullanımını akılcı ve verimli biçimde gerçekleştirebilmek için sulama birliklerinin kurulması gerekmektedir. Pilot bir proje kapsamında, küçük çiftçilerin yoğunlukta olduğu ve/veya arazi toplulaştırmasının ve dağıtımın tamamlandığı bölgelerde örnek çiftlikler kurulmalı; çiftçiler sulama faaliyetlerini ve yönetimini yürütecek icracı bir kuruluşun bünyesinde organize edilmelidir. Yeni bir su fiyat sistemi ve sulama teknolojileri böyle bir kurum aracılığıyla denenebilir.
- 2) Su ve toprak kaynaklarının değerlendirilmesini yürüten değişik icracı kuruluşların faaliyetleri "havza amenajmanı" kavramı ile yürütülmelidir.

(2) Ulaşım

- 1) Gap Projesine ilişkin olarak karayolu taşımacılığında ortaya çıkacak olan somut ihtiyaçların belirlenmesi için, en yakın zamanda aşağıdaki önlemler alınmalıdır:
 - i) Çıkış-varış noktaları ve öncelikli karayolları üzerindeki trafik talebi araştırmasının tamamlanması,
 - ii) Atatürk baraj gölü geçişinin karşılaştırmalı fizibilite etüdünün yapılması, ve
 - iii) Kırık kalkınma aksı boyunca stratejik önemdeki sanayilerin altyapı ve hizmet kullanım ihtiyaçlarını saptamak için bir koridor çalışması.
- 2) Demiryollarının rolünü açıklığa kavuşturmak ve mevcut sistemi iyileştirmek amacıyla, hem fiziksel tesislerin iyileştirilmesi, hem de işletme sorunlarını geliştirme imkânlarına duyulan ihtiyaçları kapsayan geniş çaplı bir araştırma yapılmalıdır.
- 3) Konteyner taşımacılığının uluslararası ve yerli düzeyde benimsenmesi gözönüne alınarak, bölge dışındaki limanların yeni bir değerlendirilmesi gerçekleştirilmelidir.
- 4) Bütün bu önlemleri etkili bir şekilde uygulayabilmek için bir Bölgesel ulaştırma araştırması yapılmalı; bu araştırma, alternatif ulaştırma biçimleri arasında tercihleri ve yükün dağılımını, yerel havaalanlarının iyileştirilmesini ve yerel uçak servislerinin tesisi de dahil olmak üzere havacılık ihtiyaçlarını ve yerel ihtiyaçlara yönelik boru hatları kurulmasını kapsamalıdır.

(3) Toplumsal altyapı

- 1) GAP bölgesi ile ulusal ortalama arasındaki hizmet düzeyi farkının daraltılması için, Devlet bütçesinden daha adil bir payın ayrılması yoluyla, eğitim ve sağlık hizmetlerinin geliştirilmesine birinci öncelik verilmelidir.
- 2) Yaygın eğitim teşvik edilmeli; verilecek dersler, hedef nüfus ve tesis ihtiyaçları konularında, yaygın eğitimin bölgenin ihtiyaçlarına cevap verebilmesine yönelik çalışma yapılmalıdır.
- 3) Önemli bir yüksek öğretim/araştırma kuruluşu tesis edilmeli; burada, sulama teknolojileri, Ortadoğu ticareti ve politikası gibi konular lisansüstü eğitime sunulmalıdır. Bu kuruluş, uluslararası bir saygınlığı amaçlamalı; uluslararası araştırma enstitüleri ve bağışçı kuruluşlarla temas kurmalıdır.

7.6 Kent sektörü

- 1) Yerel yönetim gelirlerinin çok arttırılmasına ihtiyaç vardır ve aşağıdaki önlemler gözönüne alınmalıdır:
 - i) Genel bütçeden sağlanan parasal destek arttırılmalı; GAP bölgesindeki özel kentsel projeler için tahsis edilmelidir;
 - ii) Belediyelere özel faiz indirimli borçlar sağlanmalıdır;
 - iii) Kısa vadeli birikmiş borçlar konsolide edilip, yeni bir takvime bağlanmalıdır;
 - iv) Belediyelere ait fonlar, bu fonların GAP projelerinde, her an kullanılmaya hazır olabilmesi için, ayrı hesaplarda toplanmalıdır. Bu fonlar, bütçe dışı başka fonlarla takviye edilmelidir;
 - v) Yerel yönetimler, aktiflerinin yeniden değerlendirilmesi çabalarında mümkün olduğu kadar etkili olmaya; borçları için yeterli karşılık sağlamaya ve yeni gelir kaynakları bulmaya yönlendirilmelidir.
- 2) Belediyeler kendi projelerini hazırlamaları doğrultusunda teşvik edilmelidir. Bunun için dışarıdan profesyonel yardım alabilmeli, veya İller Bankası'na başvurmalıdırlar.
- 3) Belediyeler maliyetin geri ödenmesi ile ilgili tedbirleri uygulamaya teşvik edilmelidirler. Bunun sağlanması için, İmar Yasası ve Belediye Gelirleri Yasası en uygun ilkeler zincirini oluşturmaktadır.
- 4) Önemli kent merkezlerinin planlanması, aşağıdaki ilkelerin ışığı altında geliştirilmelidir:
 - i) Bu plan, yalnızca tesisler ve arazi kullanımına ilişkin fiziksel bir plan olmakla kalmayıp; GAP Master Planı tarafından ortaya konan bölgesel kalkınma çerçevesi içinde kentsel kalkınmanın sosyo-ekonomik çerçevesini belirlemelidir. Kentsel gelişmenin amaçları ve temel stratejisi saptanmalıdır.
 - ii) Kentsel gelişme planı gerçekçi ve uygulanabilir olmalıdır. Maliyet tahminleri ve uygulamanın safhalandırılması planda yer almalı; insan, finansman ve diğer kaynak ihtiyaçları, program formülasyonu sürecinde, her bir kaynağın değerlendirilebilmesi açısından dikkatle tartılmalıdır.
 - iii) Kentsel gelişme planı, özel sektör kaynaklarını da devreye sokmalı ve özel sektör faaliyetlerine yol gösterici önlemleri formüle etmelidir. Bu önlemler, arazi kullanımının kontrolünü, kullanıcı bedellerini, çevresel düzenlemeleri, inşaat yasalarını ve diğer önlemleri kapsayacaktır. Bu önlemlerin, planın resmî olarak kabul edilmesiyle birlikte kurumsallaşmasına ihtiyaç vardır.
 - iv) Kentsel planlama için temel verilerin toplanması, düzenlenmesi ve kentsel gelişme planlarının güncelleştirilmesine yönelik yöntemler ortaya konmalıdır.

FİYAT REVİZYONU

AÇIKLAMA

Master Plan Çalışması ikinci baskısında kullanılan değerler Haziran - 1988 itibariyledir. Bu değerler Ocak - 1990'a "2.276351" çarpanı kullanılarak taşınmıştır. ABD Doları cinsinden ifade edilen değerler ise 1988 Haziran kur fiyatları kullanılarak önce Türk Lirasına, Türk Lirası değerleri de Ocak 1990'a taşındıktan sonra 1 ABD Doları = 2.320.-TL üzerinden tekrar ABD Doları cinsinden ifade edilmiştir.

Bu işlemde "Türkiye Temel Ekonomik Göstergeleri" Mart 1990 sayısı verileri kullanılmıştır.

Tablo 1 : GAP Bölgesi ve Türkiye'nin Seçilmiş Göstergelerle Karşılaştırılması, 1985

1990 fiyatlarıyla

Gösterge	Birim	Türkiye	GAP Bölgesi	GAP'ın Payı (%)
Yüzölçümü	km ²	779,459	73,863	9.5
Toplam Nüfus		50,664,458	4,303,567	8.5
Nüfus Artışı (1965-85)	Yılda (%)	2.4	2.9	-
Nüfus Yoğunluğu	km ² başına	65	58	-
Kentsel Nüfus	Toplamın (%)	53.0	49.9	-
Ekonomik Yapı	GSYH/GSBH içindeki payı (%)			
Tarım		17.7	39.6	(9.0)
İmalat		25.2	11.7	(1.9)
GSYH	Milyar TL	190,725,000	7,661,194	4.0
Kişi başına GSYH/GSBH 1990 Fiyatlarıyla	Bin TL	4,147.5	1,962	(47)

Kaynak : Türkiye İstatistik Yıllığı, 1987

Tablo 7 : Seçilmiş Ekonomik Göstergeler İtibariyle Kalkınma Alternatiflerinin Değerlendirilmesi 1990 fiyatlarıyla

İndeks	Alternatif		
	A Maksimum Sulama	B Maksimum Elektrik	C Daha Yavaş Kalkınma
Marjinal Sermaye-Hasıla oranı	3.71	3.27	3.24
GSBH Büyüme Yıllık %	7.7	7.3	6.8
2005 yılında kişi başına GSBH (1000 TL)	4,047	4,193	4,061
Toplam kamu yatırım ihtiyacı (Milyar TL)	65,560	50,990	46,890
Dışpara ihtiyacı (Milyon ABD Doları)	8,080	7,147	6,490

* 1990 yılı 2320 TL/ABD \$ üzerinden dönüştürülmüştür.

Tablo 8 : Önerilen Sosyo-ekonomik Çerçeve

1990 fiyatlarıyla

	1985	Trend Projeksiyonu		2005	Önerilen Çerçeve	
GSBH (milyar TL)	8,442	21,235	(4.7)		31,706	(6.8)
Tarım	3,339	5,688	(2.7)		7,252	(4.0)
Sanayi	1,324	4,250	(6.0)		7,528	(9.1)
İnşaat	628	1,548	(4.6)		1,966	(5.9)
Hizmetler	3,150	9,749	(5.8)		14,960	(8.1)
Nüfus (1000 kişi)	4,304	7,575	(2.9)		7,809	(3.0)
Kent	2,148	4,859	(4.2)		5,313	(4.6)
Kır	2,156	2,716	(1.2)		2,496	(0.7)
İstihdam (1000)	1,528	2,355	(2.2)		2,796	(3.1)
Kişi başına (GSBH 1000 TL)	1,962	2,804	(1.8)		4,061	(3.7)

* 1985-2005 arası ortalama yıllık artış yüzdeleri parantez içinde verilmiştir.

