



T.C. KALKINMA BAKANLIĐI
GÜNEYDOĐU ANADOLU PROJESİ
BÖLGE KALKINMA İDARESİ BAŐKANLIĐI

GÜNEYDOĐU ANADOLU PROJESİ
SON DURUM

Mayıs 2016

İÇİNDEKİLER

1. GÜNEYDOĞU ANADOLU PROJESİ	1
1.1. Giriş	1
1.2. GAP'ın Tarihçesi	2
1.3 GAP'ın Gelişme Aşamaları	2
1.3.1. GAP Su Kaynakları Geliştirme Programı	2
1.3.2. Entegre Proje Yaklaşımı	4
1.3.3. GAP Master Planı (1989)	4
1.3.4. Sürdürülebilir İnsani Gelişme	4
1.3.5. GAP Bölge Kalkınma Planı	6
1.3.6. GAP Eylem Planı (2008-2012)	6
1.3.7. GAP Eylem Planı (2014-2018)	6
2. DEMOGRAFİK BİLGİLER	8
2.1 Yüzölçümü ve Nüfus	8
2.2. Göç	12
3. GAP BÖLGESİ YILLIK GELİR DAĞILIMI	16
3.3. GAP Bölgesi Yıllık Gelir Dağılımı	16
4. GAP'IN FİNANSMAN DURUMU	17
4.1. GAP'a Yapılan Kamu Yatırım Tahsisleri	17
5. GAP EYLEM PLANLARI	21
5.1. Eylem Planları Finansmanı	21
6. GAP BÖLGESİ SEKTÖREL VERİLERİ	22
6.1. Tarım Sektörü	22
6.1.1. Sulama Yatırımları	27
6.1.2. Sulama Yönetimi	30
6.1.3. Traktör Sayısı	30
6.1.4. Hayvancılık	30
6.1.5. Su Ürünleri	31
6.2. Enerji Sektörü	32
6.3. Sanayi Sektörü	33
6.3.1. Yatırım Teşvikleri	33
6.3.2. İhracat ve İthalat	35
6.3.3. Organize Sanayi Bölgeleri	38
6.3.4. Küçük Sanayi Siteleri	39
6.3.5. İstihdam	41
6.4. Ulaştırma Sektörü	43
6.5. Kültür-Turizm Sektörü	44
6.5.1. Turizm	44
6.5.2. Kültür	47
6.6. Kırsal ve Kentsel Altyapı	47

6.7. Eğitim Sektörü.....	47
6.8. Sağlık Sektörü.....	51
7. GAP EYLEM PLANI KAPSAMINDAKİ ÖNEMLİ GELİŞMELER	53
8. SONUÇ	56

Tablolar Dizini

Tablo 1: GAP Su Kaynakları Geliştirme Programı	5
Tablo 2: GAP Bölgesi Nüfusunun İllere Göre Dağılımı(2000-2007-2012-2015).....	8
Tablo 3: GAP Bölgesinde Şehirleşme Oranı ve Nüfus Yoğunluğu (2000, 2010, 2015)	10
Tablo 4: GAP Bölgesi Yıllık Nüfus Artış Hızı (Binde).....	11
Tablo 5: Yıllara Göre Hane Halkı Büyüklüğü (2000-2010-2015).....	11
Tablo 6: Bebek Ölüm Hızı (Binde) ve Doğurganlık Hızı (Çocuk Sayısı).....	12
Tablo 7: Göç Hızı En Yüksek Olan İlk 20 İl ve Bu İller İçerisinde GAP İllerinin Sırası (2008-2010-2015)	13
Tablo 8: GAP Bölgesi'ndeki İllerin Aldığı, Verdiği Göç ve Net Göç Hızı (2008, 2010, 2015).....	13
Tablo 9: Bölgelerin Aldığı ve Verdiği Göç2008-2011-2015.....	15
Tablo 10: Eşdeğer Hanehalkı Kullanılabilir Gelire Göre Sıralı Yüzde 20'lik Gruplar İtibariyle Yıllık Eşdeğer Hanehalkı Kullanılabilir Gelirin Dağılımı (2007, 2013).....	16
Tablo 11: GAP'a Yapılan Kamu Yatırım Tahsisleri (1990-2015)	18
Tablo 12: GAP Kapsamında Sağlanan Hibeler	19
Tablo 13: GAP İdaresi Tarafından Sağlanan Hibeler	20
Tablo 14: Eylem Planları Harcaması.....	21
Tablo 15: GAP Bölgesi'nde Seçilmiş Bitkisel Ürünlerin Ekim Alanları ve Üretim Miktarları (1995-2005-2015).....	24
Tablo 16: GAP Bölgesi'nde Seçilmiş Sebze Ekim Alanları ve Üretim Miktarları (1995-2005-2015).....	25
Tablo 17: GAP Bölgesi'nde Seçilmiş Meyvelerin Ekim Alanları ve Üretim Miktarları (1995-2005-2015).....	26
Tablo 18: DSİ Tarafında Tamamlanan Ana Kanallar (2015).....	27
Tablo 19: DSİ Tarafında GAP Bölgesi'nde Sulamaya Açılan Alanlar (2015).....	28
Tablo 20: 2015 Yılı İçerisinde Sulamaya Açılan Alanlar (ha)	29
Tablo 21: Yıllar İtibariyle Sulamaya Açılan Alanlar (ha).....	29
Tablo 22: GAP Bölgesi Türkiye Traktör Sayısı (2005, 2010,2015).....	30
Tablo 23: GAP Bölgesi ve Türkiye'nin Yıllara Göre Büyük ve Küçükbaş Hayvan Varlığındaki Değişimi, (1995-2005-2015)	31
Tablo 24: GAP Bölgesi Su Ürünleri (2008-2015).....	31
Tablo 25: GAP Enerji Projelerinde Fiziki Gerçekleşme Durumu.....	32
Tablo 26: Enerji Üretiminde GAP – Türkiye Karşılaştırması (Milyar kWh).....	33
Tablo 27: GAP Bölgesi ve Türkiye Yerli ve Yabancı Yatırım Teşvik Belge Sayısı (2006-2015).....	34
Tablo 28: GAP Bölgesi'nin İl Bazında İhracat Değeri ve İhracatçı Firma Sayısı.....	35
Tablo 29: GAP Bölgesi İhracatının Ürün Gruplarına Göre Dağılımı (2002-2005-2010-2015).....	36
Tablo 30: GAP Bölgesi İl Bazında İthalat Değerleri ve İthalatçı Firma Sayısı	36
Tablo 31: GAP Bölgesi İthalatının Ürün Gruplarına Göre Dağılımı (2002-2005-2010-2015).....	37
Tablo 32: GAP Bölgesi'nde Tamamlanan OSB'ler.....	39
Tablo 33: GAP Bölgesi'nde Devam Eden OSB'ler.....	39
Tablo 34: GAP Bölgesi'nde Tamamlanan KSS'ler.....	40
Tablo 35: GAP Bölgesi'nde Devam Eden KSS'ler.....	41
Tablo 36: Kurumsal Olmayan Sivil Nüfusun Yıllara Göre İşgücü Durumu (15+Yaş), (2008-2015).....	41
Tablo 37: İstatistikî Bölge Birimleri Sınıflamasına Göre Kurumsal Olmayan Sivil Nüfus +15 Yaş İstihdam Edilenlerin Sektörel Dağılımı (2006-2015)	42
Tablo 38: GAP Bölgesi ve Türkiye Yol Uzunlukları (2005-2015).....	44
Tablo 39: Belediye Belgeli Konaklama Tesislerine Geliş ve Geceleme Sayıları(2005-2014).....	46
Tablo 40: Turizm Belgeli Konaklama Tesislerine Geliş ve Geceleme Sayıları(2005-2014).....	46
Tablo 41: Okul Öncesi Okullaşma Oranı.....	48
Tablo 42: İlk, Orta, Ortaöğretim ile Mesleki ve Teknik Ortaöğretim Okullaşma Oranı (2013-2016)	49
Tablo 43: İlkokullarda Derslik Başına Düşen Öğrenci Sayısı	50
Tablo 44: Ortaöğretimde Derslik Başına Düşen Öğrenci Sayısı.....	50

<i>Tablo 45: GAP Bölgesi ve Türkiye’de Hastane ve Yatak Sayısı (2007, 2014)</i>	51
<i>Tablo 46: GAP Bölgesi’nde Sağlık Personeli Sayıları (2007, 2014)</i>	52
<i>Tablo 47: Bölge’deki Değişimler (2002-2007-2012-2015)</i>	55

Grafik Dizini

<i>Grafik 1: GAP Bölgesi Erkek-Kadın Nüfus Dağılımı, 2015</i>	9
<i>Grafik 2: GAP Bölgesi Nüfus Piramidi 2015</i>	9
<i>Grafik 3: GAP İlleri’nin Bölge Nüfusu İçindeki Payı (%), 2015</i>	10
<i>Grafik 4: Bebek Ölüm Hızı ve Doğurganlık Hızı (2009-2015)</i>	12
<i>Grafik 5: Bölgelerin Net Göç Hızı (2008, 2011, 2015)</i>	15
<i>Grafik 6: GAP Bölgesinde Fert Başına Yıllık Gelir Dağılımı (2007-2014)</i>	16
<i>Grafik 7: GAP Yatırım Tahsislerinin Türkiye İçindeki Payı (%) 2015</i>	19
<i>Grafik 8: DSI Tarafından Sulamaya Açılan Alanlar (%) 2015</i>	25
<i>Grafik 9: GAP Bölgesi’nin Ülkeler ile İhracatı (İlk 10 Ülke 2015)</i>	37
<i>Grafik 10: GAP Bölgesi’nin Ülkeler ile İthalatı (İlk 10 Ülke 2015)</i>	38
<i>Grafik 11: İstatistikî Bölge Birimleri Sınıflamasına Göre Kurumsal Olmayan Sivil Nüfus +15 Yaş İstihdam Edilenlerin Sektörel Dağılımı (2006-2015)</i>	38

1. GÜNEYDOĞU ANADOLU PROJESİ

1.1.Giriş

Güneydoğu Anadolu Projesi (GAP), Güneydoğu Anadolu Bölgesi'nin sahip olduğu kaynakları değerlendirerek bu yörede yaşayan insanların gelir düzeyini ve yaşam kalitesini yükseltmeyi, bölgelerarası farklılıkları gidermeyi ve ulusal düzeyde ekonomik gelişme ve sosyal istikrar hedeflerine katkıda bulunmayı amaçlayan, aynı zamanda ülkemizi uluslararası alanda markalaştıran son derece önemli ve kapsamlı bir projedir.

GAP, başlangıçta Bölge'nin su ve toprak kaynaklarının geliştirilmesine dayanan bir program olarak ele alınmış; Fırat-Dicle Havzası'nda sulama ve hidroelektrik enerji üretimine yönelik 13 proje paketinin toplamı olarak planlanmıştır. Bu projelerle 22 baraj, 19 hidroelektrik santrali ve yaklaşık 1,7 milyon hektar alanda sulama şebekesi yapımı öngörülmüştür. 2002 yılında hazırlanan GAP Bölge Kalkınma Planı ve Devlet Su İşleri Genel Müdürlüğü'nün (DSİ) GAP Programı'nda ise yaklaşık 1,8 milyon ha alanın sulanması hedeflenmiştir. GAP, 1989 yılında Master Plan'ın hazırlanması ile tarım, sanayi, ulaştırma, eğitim, sağlık, kırsal ve kentsel altyapı yatırımlarını da içine alan entegre bir bölgesel kalkınma projesine dönüşmüştür.

1989 yılında, GAP Bölge Kalkınma İdaresi Teşkilatı kurulmuş ve bölgesel kalkınmanın planlanması, çeşitli sektörlerde farklı kuruluşlar tarafından yürütülmekte olan GAP yatırımlarının yönlendirilmesi, izlenmesi ve kuruluşlararası koordinasyonun sağlanması ile görevlendirilmiştir.

1990'larda dünyada yaşanan gelişmelere paralel olarak Güneydoğu Anadolu Projesi uygulamalarında da sürdürülebilir kalkınma felsefesi benimsenmiş ve bu çerçevede insani gelişme, katılımcılık, eşitlik ve adalet ilkeleri temel alınmıştır.

2000'li yıllara gelindiğinde, GAP Master Planı'nın yapımından sonra Bölge'de ve Türkiye'de plan kapsamındaki varsayımlara uymayan önemli gelişmeler meydana geldiği ve özellikle kamu kesiminin finansal sorunları nedeniyle plan hedeflerinden önemli ölçüde sapma olduğu gözlemlenmiştir. Ayrıca, dünyada yeni kalkınma anlayışı ve kavramları ön plana çıkmış ve bölge kalkınmasına farklı bir yaklaşım getirecek yeni bir plan hazırlanması ihtiyacı doğmuştur. Bu çerçevede GAP İdaresi, GAP Bölge Kalkınma Planı'nı hazırlamıştır.

GAP bugün, su kaynakları geliştirme programının yanı sıra tüm sektörlerdeki yatırımları da içine alan, sürdürülebilir insani kalkınmaya dayalı entegre bir bölgesel kalkınma projesi olarak uygulanmaktadır.

2008 yılında GAP Bölgesi'ndeki gelişmeler ve GAP kapsamındaki yatırımlar gözden geçirilerek GAP Eylem Planı (2008-2012) hazırlanmış ve uygulamaya konulmuştur. GAP Eylem Planı uygulamaları ile Bölge'de kamu yatırımları büyük ölçüde tamamlanmış, ekonomik ve sosyal alanda önemli merhaleler kat edilmiştir. Eylem Planı kapsamında devam eden yatırımları tamamlamak, GAP'ı sürdürülebilir kılmak ve bölgenin rekabet gücünü artıracak projeleri uygulamaya koymak üzere 2014-2018 dönemini kapsayan yeni GAP Eylem Planı da hazırlanarak hayata geçirilmiştir.

GAP'ın temel hedefleri, Güneydoğu Anadolu Bölgesi halkının gelir düzeyi ve hayat standardını yükselterek bu bölge ile diğer bölgeler arasındaki gelişmişlik farkını ortadan kaldırmak; kırsal alandaki verimliliği ve istihdam imkanlarını artırarak sosyal istikrar, ekonomik büyüme gibi milli kalkınma hedeflerine katkıda bulunmaktır.

1.2. GAP'ın Tarihçesi

Türkiye'nin sahip olduğu su kaynaklarından yararlanılması fikri Atatürk döneminde ortaya konulmuş ve ilk adımlar atılmıştır. 1936 yılında Atatürk'ün emriyle Elektrik İşleri Etüt İdaresi (EİEİ) kurulmuştur. EİEİ, ülkenin sahip olduğu su kaynaklarından elektrik enerjisi üretilmesi için "Keban Projesi" ile ilgili keşif etütlerine başlamış ve Fırat Nehri'nde incelemeler yapmak üzere Palu, Pertek, Keban Boğazı, Kömürhan, Karakaya ile Kemaliye'de birer rasat istasyonu kurmuştur. 1938 yılında Keban Boğazı'nda jeolojik ve topografik etütler yapılmış; 1950-1960 yılları arasında Fırat ve Dicle üzerinde sondaj çalışmalarına ağırlık verilmiştir.

İkinci Dünya Savaşı ve savaş sonrası ekonomik güçlükler çalışmaları uzun süre aksatmış, daha sonra yeni ihtiyaçların ortaya çıkması üzerine 1954 yılında Devlet Su İşleri (DSİ) Genel Müdürlüğü kurulmuştur. Bu dönemde Türkiye'de havza çalışmaları yapılması fikri oluşmuş ve ülke 26 havzaya ayrılarak etüt ve planlama faaliyetlerine başlanmıştır. Çalışmaların verimli olabilmesi için yerel organizasyonlara gidilmesi benimsenmiştir. 1961 yılında Diyarbakır'da kurulan DSİ Fırat Planlama Amirliğince Fırat Havzası'nda su ve toprak kaynaklarının geliştirilmesiyle ilgili ilk çalışmalar yürütülmüş, 1964 yılında Fırat Havzası'nın sulama ve enerji potansiyelini belirleyen "Fırat Havzası İstikşaf Raporu" geliştirilmiştir.

1968 yılında Aşağı Fırat Havzası'nda önerilen depolama tesisleri ve hidroelektrik santraller fizibilite aşamasında, sulama tesisleri de master plan aşamasında bir yerli-yabancı firmalar grubuna ihale edilmiş ve bu çalışmalar 1970 yılında tamamlanmıştır. Diğer yandan Dicle Havzası için de aynı paralelde çalışmalar DSİ Diyarbakır Bölge Müdürlüğüne sürdürülmüştür. Böylece, Aşağı Fırat Havzası ile Dicle Havzası'ndan ne şekilde faydalanılacağı açıklık kazanmış ve 1977 yılında bu iki havza için düşünülen projelerin birleştirilerek "Güneydoğu Anadolu Projesi" olarak adlandırılması benimsenmiştir.

Bölge'deki sosyo-ekonomik koşulların topyekün iyileştirilmesi düşüncesi ve su kaynaklarının geliştirilmesi ile sulamaların sağlayacağı değişimin bu geniş çerçevede ele alınması rasyoneli, bir bölgesel kalkınma projesi olarak ve entegre bir yaklaşımla projeyi ele almak gereğini ortaya çıkarmıştır. Güneydoğu Anadolu Bölgesi'nin entegre bölgesel planlama çerçevesinde ele alınması, yürütülmekte olan faaliyetlerin koordinasyonunun sağlanması ve yönlendirilmesi görevi 1986 yılında Devlet Planlama Teşkilatı (DPT)'ye verilmiştir.

DPT 1988 yılında, GAP'ı entegre ve çok sektörlü bir sosyo-ekonomik kalkınma projesi olarak ele almak amacı ile GAP Master Plan çalışmasını başlatmıştır. 1989 yılında tamamlanan bu çalışma kapsamında, proje için muhtemel yönetim sistemleri ve alternatifleri de ele alınmıştır.

Bölge'de yapılacak uygulamaların çok kapsamlı olması nedeniyle planlama, projelendirme, uygulama ve izleme-değerlendirme fonksiyonlarının bütünlük içinde gerçekleştirilmesini ve bölgesel kalkınmanın hızlandırılmasını sağlamak amacıyla, 6 Kasım 1989 tarih ve 20334 sayılı Resmi Gazete'de yayınlanan 388 sayılı Kanun Hükmünde Kararname (KHK) ile GAP Bölge Kalkınma İdaresi Teşkilatı kurulmuştur.

1.3 GAP'ın Gelişme Aşamaları

1.3.1. GAP Su Kaynakları Geliştirme Programı

GAP Su Kaynakları Geliştirme Programı kapsamında Fırat ve Dicle nehirleri üzerinde 22 baraj, 19 hidroelektrik santrali inşası öngörülmüş, projenin tamamlanması sonucunda yaklaşık 1,8 milyon hektar alanın sulanması ve yılda 27 milyar kilovatsaat elektrik enerjisi üretilmesi planlanmıştır. Ayrıca münferit projeler kapsamında 7 baraj ve 1 HES'in yapımı yer almıştır.

Tablo 1: GAP Su Kaynakları Geliştirme Programı (1.833.503 ha)

FIRAT			DICLE		
Proje ve Üniteleri	Sulama Alanı (ha)	Proje Durumu	Proje ve Üniteleri	Sulama Alanı (ha)	Proje Durumu
1.KARAKAYA PROJESİ	-		8.DICLE-KRALKIZI PROJESİ	116.031	
Karakaya Brj. Ve HES	-	İşletme	Kralkızı Barajı ve HES	-	İşletme
2.AŞAĞI FIRAT PROJESİ	694.163		Dicle Barajı ve HES	-	İşletme
Atatürk Barajı ve HES	-	İşletme	Kralkızı-Dicle Cazibe Sulamaları	1.336	İşletme
Şanhurfa HES	-	İşletme		46.155	İnşaat
(a) Ş.Urfa-Harran Ovası Sulaması	147.887	İşletme	Kralkızı-Dicle Pompaj Sulaması 1. Kısım (P2-P5)	17.872	İşletme
	3.532	Proje	Kralkızı-Dicle Pompaj Sulamaları (P6)	5.213	Proje
(b) Mardin-Ceylanpınar Cazibe Sulamaları	18.605	İşletme	Kralkızı-Dicle Pompaj Sulamaları (P3-P4)	8.097	Proje
	34.352	İnşaat	9.BATMAN PROJESİ	33.745	
	56.225	Proje	Batman Barajı ve HES	-	İşletme
(c) Mardin-Ceylanpınarı Pompaj Sulamaları	102.675	Proje	Batman Sol Sahil Sulaması	2.028	Proje
	15.616	İnşaat		13.836	İşletme
Mardin-Ceylanpınar YAS Sul.	54.686	Planlama	Batman Sağ Sahil Sulaması	11.881	Proje
Siverek-Hilvan Pompaj Sulaması	57.253	İşletme		6.000	İşletme
	158.279	Proje	10.BATMAN-SİLVAN PROJESİ	235.126	
Bozova Pompaj Sulaması	12.731	Proje	Silvan Barajı ve HES	-	İnşaat
	7.862	İnşaat	Silvan Projesi Cazibe Sulamaları	156.669	Proje
	24.460	İşletme		12.325	İnşaat
3.SINIR FIRAT PROJESİ	-		Silvan Projesi Pompaj Sulamaları	66.132	Proje
Birecik Barajı ve HES	-		11.GARZAN PROJESİ	39.164	
Karkamış Barajı ve HES	-		Garzan Barajı ve HES	-	İşletme (4628)
4.SURUÇ YAYLAK PROJESİ	113.600		Garzan Sulaması	39.164	Proje
Yaylak Ovası Sulaması	18.322	İşletme	12.ILISU PROJESİ	-	
	38.983	Proje	İlisu Barajı ve HES	-	İnşaat
Suruç Ovası Sulaması	3.200	İnşaat	13.CİZRE PROJESİ	121.000	
	53.095	İşletme	Cizre Barajı ve HES	-	Kati Proje
5.ADIYAMAN-KAHTA PROJESİ	76.134		Nusaybin-Cizre-İdil Sul.	89.000	Master Plan
Çamgazi Barajı Sulaması	8.000	İşletme	Silopi Ovası Sulaması	32.000	Master Plan
Gömikan Barajı ve Sulaması	7.293	Proje	TOPLAM	545.066	
Koçalı Barajı ve HES, Sulama	18.707	Proje	MÜNFERİT PROJELER	36.553	
Büyükçay Barajı ve HES, Sulama	9.799	Proje	Devegeçidi Projesi	10.600	İşletme
Atatürk Baraj Gölünden Pom.Sul.	18.420	Planlama	Silvan 1. ve 2. Kısım Sulamaları	8.790	İşletme
	5.578	Proje	Nerdüş Sulaması	2.740	İşletme
Samsat Pompaj Sulaması	2.806	İşletme	Çınar-Göksu Projesi	4.234	İşletme
	5.531	Proje	Garzan Kozluk Sulaması	3.973	İşletme
6.ADIYAMAN-GÖKSU-ARABAN PROJESİ	66.816		Çınar-Dilaver Sulaması	4.350	Planlama
Gölbaşı, Abbasiye, Araban, Besni-Keysun-Kızılın, Yavuzeli, İncesu, Pazarcık Sulamaları	66.816	Planlama	Ergani Projesi	1.866	Proje
7.GAZİANTEP PROJESİ	139.956		10. Bölge KSİ	3.258	İşletme
Hancağz Barajı Sulaması	6.945	İşletme			
Kayacık Barajı Sulaması	12.000	İşletme			
	8.000	Proje			
Kemlim Barajı Sulaması	3.088	Planlama			
Belkıs-NizipPom. Sul.	10.16	İşletme			
Birecik Baraj Gölünden Pompaj Sulaması	86.243	Planlama			
	9.733	Proje			
Bayramlı Regülatörü Sulaması	3.783	Proje			
TOPLAM	1.090.669				
MÜNFERİT PROJELER	152.118				
Nusaybin Sulaması	8.600	İşletme			
Akçakale YAS Sulaması	10.255	İşletme			
Ceylanpınar YAS Sula.	9.000	İşletme			
Hacıhıdır Projesi	2.080	İşletme			
Dumlucu Projesi	1.860	İşletme			
Besni Barajı ve Sul.	3.000	Proje			
Ardıl Barajı ve Sul.	2.533	İnşaat			
Nusaybin Çağçağ 2. Merhale Pr.	9.170	Planlama			
Bozova-Merkez Pom. Sul.	1.098	İşletme			
Paşabağ Sulaması	520	İşletme			
Çermik-Kale Projesi	13.942	Proje			
Buğdayhöyük Pompaj Sulaması	2.770	İşletme			
Bozova Pompaj Ek Sahalar Sulaması	14.018	Proje			
	1.186	İnşaat			
Halfeti İlçesi Sulama Projesi	25.000	Planlama			
Kengerli Sulaması	16.000	Planlama			
Suruç Sol Sahil Ana Kanalı 2. Kısım Sulaması	5.000	Planlama			
Bozova Yaylak Ovası Ek Saha Sulaması	13.410	Proje			
Birecik Hobap Pompaj Sulaması	10.405	Proje			
Yukarı Harran Ovası Şebeke İçi Ek Saha Sulaması	1.016	İnşaat			
Tepedibi Pompaj Sulaması	330	İşletme			
Çüngüş-Oyuklu Projesi	925	Planlama			
15. Bölge KSİ	900	İşletme			
20. Bölge KSİ	4.939	İşletme			

Kaynak: DSİ Genel Müdürlüğü, 2015

(*) Münferit Projelervekiçtik su işleritoplami dahildir.

1.3.2. Entegre Proje Yaklaşımı

Güneydoğu Anadolu'da çok geniş alanların sulamaya açılmasıyla başlayacak olan büyük değişim Bölge'nin sosyal ve ekonomik bütün sektörlerini etkileyecektir. İlk aşamada Bölge ekonomisinin sanayi, ticaret, ulaştırma gibi tarım dışı sektörlerinin tarımsal üretimdeki artıştan doğrudan etkilenmesiyle başlayacak olan değişim, ikinci aşamada tarım dışı sektörlerin birbirinden etkilenmeleriyle de birçok boyut kazanacaktır. Tarımda sulamayla başlayıp, sanayi ve giderek diğer hizmetlere yayılacak olan bu zincirleme reaksiyon bir yandan çok değişik konularda geniş yatırım ve gelişme olanakları yaratırken, diğer yandan da sosyal ve fiziki altyapıda önemli ihtiyaçlar doğuracaktır.

Yatırımlarda etkinliğin ve sosyo-ekonomik kalkınmanın sağlanması, birbirlerini tamamlayıcı nitelikteki yatırımların zaman ve mekan itibarıyla koordineli bir şekilde ele alınmasını gerektirmektedir. Bu amaçla hazırlanan GAP Master Planı Nisan 1989'da tamamlanmıştır.

1.3.3. GAP Master Planı (1989)

Bölge kalkınmasının çerçevesini çizen GAP Master Planı, özellikle su ve toprak kaynaklarının geliştirilmesini mali ve teknik kapasiteleri de dikkate alarak bir takvime bağlamış; bu değişimin ekonomik ve sosyal sektörlerde uyuracağı gelişmeyi, yaratacağı istihdamı, bunun getireceği nüfus büyüklüğü ile bu nüfusun kentler ve kırsal alanlarla muhtemel dağılımını saptamış; eğitim ve sağlık hizmetleriyle konut ve kentsel altyapı ihtiyaçlarını makro düzeyde belirlemiş ve yıllara göre finans ihtiyacını ortaya koymuştur. GAP Master Planı, çeşitli kamu kuruluşlarının kalkınma çabalarının bütünleştirilmesi ve eşgüdümleştirilmesini kolaylaştıran ve Bölge gelişmesinin alması gereken seyir ve alt ölçeklerde üretilecek plan, program ve projeler için de bir rehber niteliği taşımaktadır.

GAP Master Planı'nda plan dönemi başlangıcı olarak kabul edilen 1985 yılında, GAP'ta kişi başına düşen Gayrisafi Bölgesel Hasıla'nın (GSBH), Türkiye kişi başına düşen Gayrisafi Yurtiçi Hasılası'nın (GSYİH) %47'si düzeyinde olduğu tahmin edilmiştir. GAP Master Planı'nda maksimum gelişme senaryosuna göre, GSBH'nın yılda %7,7 oranında artması öngörülmektedir.

Master Plan Hedefleri

- 1,7 milyon hektar alanın sulanması (GAP Bölge Kalkınma Planı'nda sulanacak alan 1,8 milyon ha olarak hedeflenmiştir.)
- Yılda 27 milyar kilovatsaat hidroelektrik enerji üretiminin sağlanması
- Kişi başına gelirin %209 oranında artması
- GSBH'da %445 artış sağlanması

1.3.4. Sürdürülebilir İnsani Gelişme

GAP, insanı merkez alan bir bölgesel kalkınma projesidir. Tüm kamu kaynaklı yatırımlar eşit, adil, erişilebilir, sürdürülebilir bir kalkınmanın aracıdır. Asıl hedef insan mutluluğudur.

Sürdürülebilir insani gelişme; doğal ve beşeri kaynakların optimum kullanımı yoluyla, gelecek kuşakların olanakları tüketilmeden, halkın tercih ve potansiyelinin eksiksiz bir biçimde hayata geçirilebileceği bir ortamın yaratılmasını ifade etmektedir. Bu çerçevede toplum, ekonomi, kültür, kalkınmada adillik, kadın-erkek eşitliği, eğitim, sağlık, fiziksel planlama, tarım ve çevre ile ilgili konular dikkate alınmakta, bütün bu konuların merkezinde ise insan bulunmaktadır.

GAP, Bölge'nin doğal kaynaklarının akılcı kullanımı ve yönetimi, insan kaynaklarının geliştirilmesi ve ulusal kaynakların rasyonel tahsisi ile Bölge'de sürdürülebilir insani gelişmeyi gerçekleştirmeyi amaçlamaktadır. Proje bölgesi ile Türkiye'nin daha gelişmiş bölgeleri arasındaki farkı ortadan kaldırmayı ve eşitlikçi bir gelişmeye katkıda bulunmayı öngören GAP'ta; sosyal, çevresel, kültürel araştırmalar ve bunlara dayalı uygulamalar da bu anlamda en önemli bileşenlerdir.

Sürdürülebilirlik kavramının uluslararası kalkınma konularının gündemine girmesiyle birlikte her ülke, özel koşullarından hareketle, kendi sürdürülebilir kalkınma ölçütlerini belirlemek durumunda kalmıştır. Türkiye'nin bu alandaki gereksinimlerini belirlemek amacıyla 1995 yılı Mart ayında GAP İdaresi, Birleşmiş Milletler Kalkınma Programı (BMKP) ile birlikte Şanlıurfa'da bir seminer gerçekleştirmiştir. GAP Bölgesi'nin kalkınma süreciyle ilgili kesimlerin ve temsilcilerin yer aldığı, etkin bir danışma ve katılım sürecinin sağlandığı bu seminerde gerek seminerin sonuçlarına gerekse GAP Master Planı'nın amaç ve öngörülerine dayanarak, kalkınma süreci için "sürdürülebilirlik" bağlamında aşağıdaki hedefler benimsenmiştir:

1. Bölge'deki ekonomik koşulları mümkün olan en ileri düzeyde geliştirecek şekilde yatırımların artırılması,
2. Sağlık ve eğitim hizmetlerinin ülke düzeyine ulaşacak biçimde geliştirilmesi,
3. Yeni istihdam olanaklarının yaratılması,
4. Kentlerde yaşam kalitesi ile kentsel ve toplumsal altyapının, daha sağlıklı kentsel çevreler yaratılmasına olanak tanıyacak biçimde iyileştirilmesi,
5. Kırsal altyapının sulamada optimal gelişmeye olanak tanıyacak biçimde tamamlanması,
6. Bölge içi ve bölgeler arası ulaşılabilirliğin artırılması,
7. Mevcut ve yeni kurulacak sanayilerin altyapı gereksinimlerinin karşılanması,
8. Suyun, toprağın, havanın ve bunlarla ilintili eko-sistemlerin öncelikli olarak korunması,
9. Karar alma ve proje uygulanmasında halk katılımının geliştirilmesi.

GAP çerçevesinde sürdürülebilir kalkınmanın temel bileşenleri ise sosyal, tarımsal, fiziksel, mekansal, çevresel sürdürülebilirlik ile ekonomik geçerlilik olarak ifade edilmiştir. Çevresel ve kültürel sürdürülebilirlik doğal kaynakların sürdürülebilirliğine, çevre ve kültürel mirasın korunmasına bağlıdır. Ekonomik geçerlilikverimli ve etkin projelerin uygulanması, istihdam olanakları, ekonomik gelişme ve özel sektör katılımı ile çok yakından ilgilidir. Sosyal sürdürülebilirlik ise katılımçılık, eşitlik, adillik ve insan kaynaklarının gelişimi ilkelerinin benimsenmesi ile sağlanabilmektedir.

Diğer yandan, sürdürülebilir kalkınma kamu sektörü ile birlikte özel sektör ve halkkatılımından oluşan bir tabana dayalıdır. Kamu yatırımları sürdürülebilir kalkınmada gerekli altyapıyı oluşturmak, özelsektör ağırlıklı olarak sanayi yatırımlarını gerçekleştirmek, halk ise planlamadan uygulamaya kadar her alanda gelişmenin içinde olmak durumundadır.

Sürdürülebilir insani gelişme kavramının GAP literatürüne girmesiyle birlikte proje, ağırlıklı bir biçimde çevresel ve insani boyutları da kapsamına almış ve temel hedef olarak da Bölge insanının yaşam kalitesinin yükseltilmesini benimsemiştir. Bu yaklaşım ile ekonomik büyümeye yönelik fiziksel yatırımlar da dahil tüm proje ve uygulamalar insani gelişmeye yaptığı katkı açısından değerlendirilmektedir.

1.3.5. GAP Bölge Kalkınma Planı

GAP Master Planı'nın yapımından sonra Bölge'de ve Türkiye'de plan kapsamındaki varsayımlara uymayan önemli gelişmeler (Körfez Savaşı, Irak Ambargosu, terör, ekonomik krizler) meydana gelmiş ve özellikle 1990'ların ikinci yarısından itibaren derinleşen kamu kesiminin finansal sorunları nedeniyle plan hedeflerinden önemli ölçüde sapmış ve GAP'ın 2005 yılında tamamlanmasının mümkün olamayacağı anlaşılmıştır. Diğer yandan, dünyada çevre konularına duyarlılık artmış, katılımcılık, kalkınmanın sürdürülebilirliği, cinsiyet dengeli kalkınma gibi kavramlar ön plana çıkmıştır. Tüm bu nedenlerle, Bölge kalkınmasına farklı bir yaklaşım getirecek yeni bir plan hazırlanması ihtiyacı doğmuştur.

Haziran 1998'de alınan Bakanlar Kurulu kararı ile GAP'taki tüm yatırımların tamamlanması için 2010 hedef yılı olarak belirlenmiş ve GAP'ın tüm sektörel bileşenleriyle birlikte öngörülen tarihte tamamlanması için gerekli koordinasyon ve planlama çalışmalarını yapma görevi GAP İdaresine verilmiştir. Böylece, 1989 yılından farklı olarak, insani gelişmeyi öncelikli hedef kabul eden GAP Bölge Kalkınma Planı (BKP), sürdürülebilir kalkınma yaklaşımı doğrultusunda ve çeşitli kesimlerden paydaşların etkin katılımıyla hazırlanmıştır. Plan, aynı zamanda uygulanacak projeleri kapsayan eylem planını da içermektedir. Hazırlanan GAP Bölge Kalkınma Planı 6.11.2002 tarihli ve 2002/48 sayılı Başbakanlık Genelgesi ile ilgili kurum ve kuruluşlara gönderilmiştir.

Plan'ın hazırlanması sürecinde paydaşların talepleri doğrultusunda üç temel amaç belirlenmiştir. Bunlar; "kalkınma altyapılarının geliştirilmesi ve çevrenin korunması", "insan kaynaklarının geliştirilmesi" ve "Bölge içi gelişmişlik farklarının azaltılması"dır. Bölge Kalkınma Planı bu amaçlar çerçevesinde hazırlanmıştır.

BKP, GAP Master Planı'nda ve daha sonraki çalışmalarda belirlenen yatırımlar ve projelerin tümünün 2010 yılı itibarıyla gerçekleşmesini öngörmekte ve yeni Kalkınma Planı'nın çıkış noktalarını oluşturan insan odaklılık, katılımcılık, sürdürülebilirlik, insani gelişme ve toplumsal gelişme gibi ilkeleri ön plana çıkarmaktadır. Plan, ülkenin içinde bulunduğu ekonomik durum, kamu maliyesindeki darboğazlar ve teknolojik kısıtlar gözönüne alınarak gerçekçi öngörülere dayanan bir yaklaşımla hazırlanmıştır.

1.3.6. GAP Eylem Planı (2008-2012)

Güneydoğu Anadolu Projesi (GAP) kapsamındaki ekonomik kalkınma, sosyal gelişme ve başta sulama olmak üzere temel altyapı yatırımlarının hızlandırılması amacıyla 2008-2012 dönemini kapsayan GAP Eylem Planı (EP) hazırlanmış ve uygulanmıştır.

GAP Eylem Planı kapsamında;

- ◆ Ekonomik Kalkınmanın Gerçekleştirilmesi,
- ◆ Sosyal Gelişimin Sağlanması,
- ◆ Altyapının Geliştirilmesi,
- ◆ Kurumsal Kapasitenin Geliştirilmesi olmak üzere dört stratejik gelişme eksenini ve bu eksenler altında 73 ana eylem ve 300'ün üzerinde proje hayata geçirilmiştir.

1.3.7. GAP Eylem Planı (2014-2018)

GAP EP (2014-2018); öncelikle birinci EP kapsamında devam eden yatırımları tamamlamak, yapılan yatırımlarla doğan potansiyeli ekonomik, sosyal ve kültürel gelişimin hızlandırılması

yönünde tam olarak kullanmak, Bölge'nin rekabet gücünü artırmak ve GAP'ı daha ileriye taşımak amacıyla hazırlanmıştır. Eylem Planı'nda insanı hedef alan, yenilikçi, sürdürülebilir, gelir eşitsizliğini giderici, dezavantajlı alanları ve grupları önceleyen ve yaşanabilir mekânlar oluşturan proje ve programlara yer verilmiştir. Bölgesel gelişmeye ivme kazandıracak, eğitilmiş ve nitelikli insan gücüne dayalı, istihdamı artıran, doğal kaynakları, kültürel mirası ve çevreyi koruyan, teknolojik gelişmeleri ön plana alan, sulama, ulaşım ve sanayi altyapısının tamamlanmasını amaçlayan proje ve programlar planın temel eylemleri arasındadır.

Son yıllarda büyümenin odağına şehirleşmenin taşınması, dünyada şehir ekonomileri ve yaşam tarzının hâkim olmaya başlaması, küresel rekabet ortamına katılmakta bilgiye dayalı ekonomi, finansal ve ihtisaslaşmış hizmetler, nitelikli işgücü, AR-GE ve yenilik kapasitesinin yoğunlaştığı şehirlerin önemli bir rol oynaması gibi gelişmeler yaşanmaktadır. Bu gelişmeler dikkate alınarak GAP EP (2014-2018)'de yaşam kalitesi yüksek yerleşimlerin oluşturulmasına yönelik eylemleri kapsayan "Şehirlerde Yaşanabilirliğin Artırılması" yeni bir eksen olarak yer almıştır.

1.3.7.1. Ekonomik Kalkınmanın Hızlandırılması

İleri teknolojiye dayalı, altyapı sorunlarını çözmüş, örgütlülüğü ve verimliliği yüksek, uluslararası rekabet gücünü artırmış bir tarım sektörünün oluşturulması, sanayi altyapısının ve girişimcilik ortamının geliştirilmesi, özel sektör yatırımlarının teşvik edilmesi, bölgenin teknolojik altyapısının ve üniversite-sanayi işbirliğinin ilerletilmesi, turizmin canlandırılması ve doğal kaynakların korunmasına yönelik tedbirlerle ekonomik dönüşümün sağlanması amaçlanmaktadır.

1.3.7.2. Sosyal Gelişimin Güçlendirilmesi

İnsan odaklı kalkınma anlayışı çerçevesinde, bireylerin kendilerini geliştirebilecekleri, sağlıklı, güvenli ve yüksek standartta yaşam sürebilecekleri sosyal bir ortamın oluşturulması sağlanacaktır. Eğitim, sağlık, sosyal yardım, kültür, sanat ve spor faaliyetleri gibi kamu tarafından sunulan hizmetlere erişimin güçlendirilerek fırsat eşitliğinin sağlanması, istihdam edilebilirliğin artırılması ve sürdürülebilir bir kalkınmanın gerçekleştirilmesi yönünde tedbirler alınacaktır.

1.3.7.3. Şehirlerde Yaşanabilirliğin Artırılması

Ülke genelinde ve Bölge'de mevcut coğrafi koşullara, kent-kır ayrımına, tarihi, kültürel ve çevresel değerlere uygun, insan ve toplum ihtiyaçlarına cevap veren, daha geniş ortak kullanım alanlarına sahip, sürdürülebilir, erişilebilir, yaşanabilir mekânların oluşturulması temel amaçtır. GAP Bölgesi'nde yer alan kentsel yerleşimlerin düzenli ve sağlıklı gelişmesi ve kentleşme olgusunun yaygınlaştırılması için sosyal, ekonomik ve mekânsal alanlarda bir iyileştirmeye ihtiyaç duyulmaktadır.

1.3.7.4. Altyapının Geliştirilmesi

Bölge'de kaliteli ve yeterli altyapı hizmetlerinin sağlanması, ekonomik dönüşümün gerçekleştirilmesi ve sosyal gelişimin hızlandırılmasında temel belirleyici unsurlardandır. Sulama yatırımlarının tamamlanması, ulaştırma ağlarının iyileştirilerek ulaşımın daha konforlu hale getirilmesi, lojistik merkezlerin kurulması ve Bölge'nin bilgi iletişim teknolojileri altyapısının geliştirilmesi amaçlanmaktadır.

1.3.7.5. Kurumsal Kapasitenin Geliştirilmesi

Merkezi idarelerin taşra teşkilatları, yerel yönetimler, üniversiteler, STK'lar ve diğer kurum ve kuruluşların ihtiyaç duyulan alanlarda beşeri, mali, idari ve teknik altyapılarının desteklenerek kurumsal kapasitelerinin geliştirilmesi amaçlanmaktadır.

GAP illeri, İstatistikî Bölge Birimleri Sınıflandırması (İBBS) Düzey 2'ye göre TRC1 (Adıyaman, Gaziantep, Kilis), TRC2 (Diyarbakır, Şanlıurfa) ve TRC3 (Batman, Mardin, Siirt, Şırnak) şeklinde gruplandırılmıştır.

2. DEMOGRAFİK BİLGİLER

2.1 Yüzölçümü ve Nüfus

Türkiye'nin güneydoğusundaki 9 ili (Adıyaman, Batman, Diyarbakır, Gaziantep, Kilis, Mardin, Siirt, Şanlıurfa ve Şırnak) kapsayan alan GAP Bölgesi olarak anılmakta ve 75.193 km²'lik yüzölçümü ile ülkenin %9,7'sini oluşturmaktadır.



2015 Adrese Dayalı Nüfus Kayıt Sistemi sonuçlarına göre GAP Bölgesi'nin nüfusu 8,4 milyon kişidir. Bu miktar ülke toplam nüfusunun %10,6'sına tekabül etmektedir.

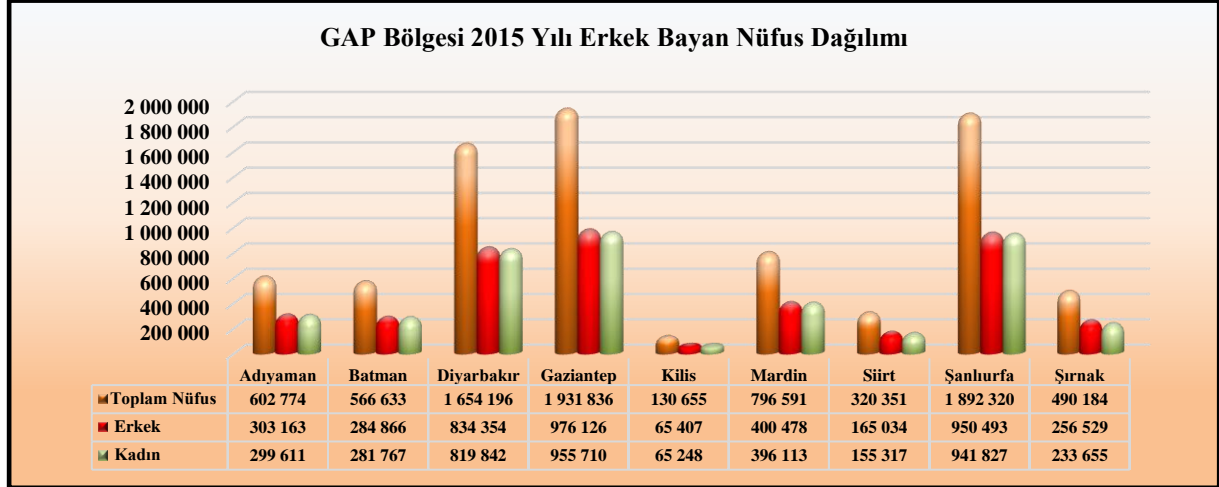
Tablo 2: GAP Bölgesi Nüfusunun İllere Göre Dağılımı(2000-2007-2012-2015)

İller	2000	2007	2012	2015
Adıyaman	623 811	582 762	595 261	602 774
Batman	456 734	472 487	534 205	566 633
Diyarbakır	1 362 708	1 460 714	1 592 167	1 654 196
Gaziantep	1 285 249	1 560 023	1 799 558	1 931 836
Kilis	114 724	118 457	124 320	130 655
Mardin	705 098	745 778	773 026	796 591
Siirt	263 676	291 528	310 879	320 351
Şanlıurfa	1 443 422	1 523 099	1 762 075	1 892 320
Şırnak	353 197	416 001	466 982	490 184
GAP	6 608 619	7 170 849	7 958 473	8 385 540
Türkiye	67 803 927	70 586 256	75 627 384	78 741 053
GAP/Türkiye (%)	9,7	10,2	10,5	10,6

Kaynak: 2000 Genel Nüfus Sayımı, 31/12/2010 ve 31/12/2016 Adrese Dayalı Nüfus Kayıt Sistemi (ADNKS) sonuçları, Türkiye İstatistik Kurumu (TÜİK, 2016)

GAP Bölgesi'nde 2015 yılında yaşayan toplam nüfusun %50,5'i erkek ve %49,5'i kadın nüfustan oluşmaktadır (Grafik 1).

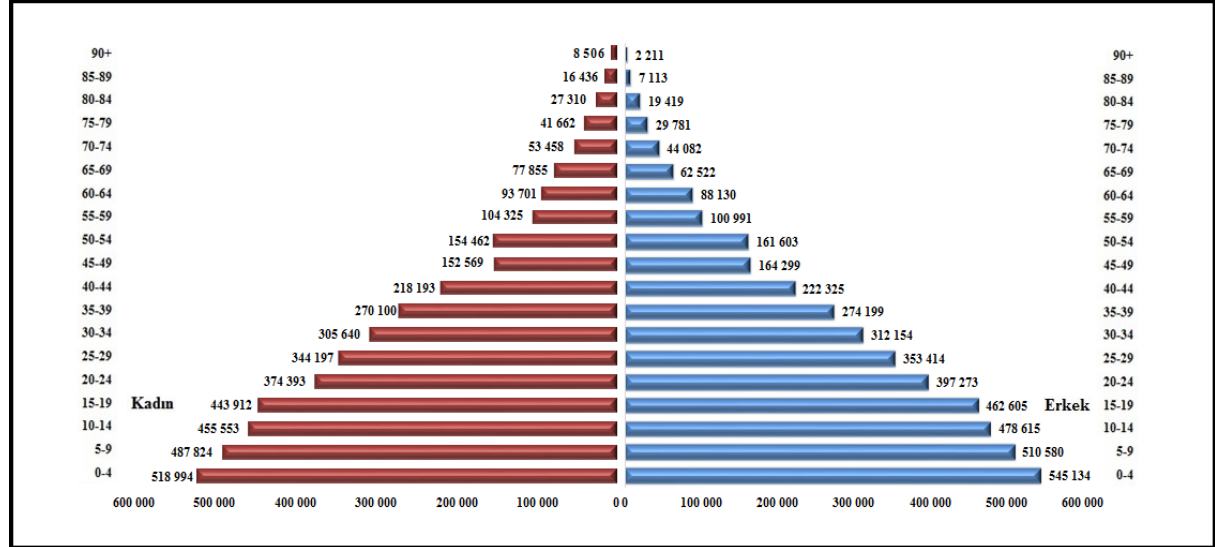
Grafik 1: GAP Bölgesi Erkek-Kadın Nüfus Dağılımı, 2015



Kaynak: 31/12/2015 Adrese Dayalı Nüfus Kayıt Sistemi (ADNKS) sonuçları, Türkiye İstatistik Kurumu (TÜİK, 2016)

Bölge nüfusunun 0-4 ve 90+ yaş grubu incelendiğinde 0-14 ve 15-19 yaş grubundaki yoğunluğun diğer yaş gruplarından fazla olduğu görülmektedir. Bu durumda Bölge nüfusunun çoğunluğunun gençlerden oluştuğunu söylemek mümkündür (Grafik 2).

Grafik 2: GAP Bölgesi Nüfus Piramidi, 2015



Kaynak: Adrese Dayalı Nüfus Kayıt Sistemi 2015 , Türkiye İstatistik Kurumu (TÜİK), 2016

GAP Bölgesi'de 2000 yılında şehirleşme oranı %62,7 iken, 2012 yılında %69,6'ya ve 2015 yılında da %92'ye çıkmıştır. Türkiye geneline bakıldığında şehirleşme oranı 2000 yılında %64,9, 2012 yılında %77,3 ve 2015 yılında %92,1 olarak gerçekleşmiştir (Tablo 3). GAP Bölgesi ile Türkiye genelindeki şehirleşme sürecinin aynı paralellikte artış gösterdiğini söyleyebiliriz.

Nüfus yoğunluğu olarak incelendiğinde GAP Bölgesi'nde 2000 yılında km²'ye düşen kişi sayısı 88 iken, bu sayı 2012 yılında 107'ye ve 2015 yılında 112'ye yükselmiştir. GAP Bölgesi'ndeki nüfus yoğunluğunun Türkiye'den fazla olduğu görülmektedir.

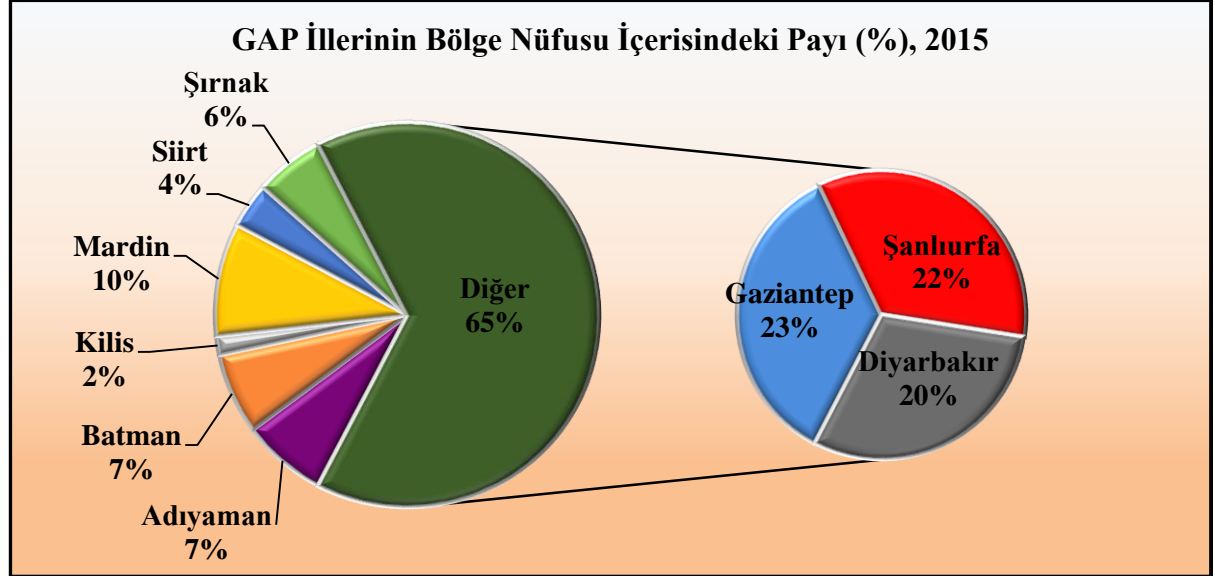
Tablo 3: GAP Bölgesi'nde Şehirleşme Oranı ve Nüfus Yoğunluğu(2000, 2010, 2015)

	2000 Yılı		2007 Yılı		2012 Yılı		2015 Yılı	
	Şehirleşme Oranı (%)	Nüfus Yoğunluğu (Kişi/km ²)	Şehirleşme Oranı (%)	Nüfus Yoğunluğu (Kişi/km ²)	Şehirleşme Oranı (%)	Nüfus Yoğunluğu (Kişi/km ²)	Şehirleşme Oranı (%)	Nüfus Yoğunluğu (Kişi/km ²)
GAP	62,7	88	66,0	97	69,6	107	92,0	112
Türkiye	64,9	87	70,5	92	77,3	98	92,1	102

Kaynak: Adrese Dayalı Nüfus Kayıt Sistemi 2015, Türkiye İstatistik Kurumu (TÜİK), 2016

GAP Bölgesi'ndeki il nüfuslarının Bölge toplam nüfusu içindeki paylarına bakıldığında; Bölge nüfusunun %65,3'nün Gaziantep, Şanlıurfa ve Diyarbakır illerinde, geri kalan Bölge halkının %34,7'nin Mardin, Batman, Adıyaman, Şırnak, Siirt ve Kilis illerinde yaşadığı görülmektedir (Grafik 3).

Grafik 3: GAP İlleri'nin Bölge Nüfusu İçindeki Payı (%), 2015



Kaynak: Adrese Dayalı Nüfus Kayıt Sistemi 2015, Türkiye İstatistik Kurumu (TÜİK), 2016

Bölge'nin 2015 yılı idari bölünüş yapısı dikkate alındığında, 1990-2000 yılları arasında on yıllık dönemde yıllık nüfus artış hızı GAP Bölgesi'nde binde 24,79, Türkiye'de binde 18,28 olmuştur. 2000-2010 yılları arasında ise yıllık nüfus artış hızı GAP Bölge'sinde binde 13,88 Türkiye'de binde 8,37 olarak gerçekleşmiştir. 2010-2014 dönemi nüfus artış hızının GAP Bölge'sinde binde 20,66, Türkiye genelinde ise binde 13,17 olduğu görülmektedir (Tablo 4). Yıllık nüfus artış hızı ise (2015) Bölge'de binde 16,2, Türkiye genelinde binde 13,4 olarak gerçekleşmiştir.

Öteki bölge ve illere göç vermesine karşın, GAP Bölgesi'nin yıllık nüfus artış hızı ülke değerinin üzerinde olduğu için Bölge nüfusunun ülke toplam nüfusu içindeki payı da giderek artmaktadır.

Tablo 4: GAP Bölgesi Yıllık Nüfus Artış Hızı (Binde)

Nüfus	1990	2000	2010	2015
GAP	5 158 013	6 608 619	7 592 772	7 574 462
Türkiye	56 473 035	67 803 927	73 722 988	71 286 182
Yıllık Nüfus Artış Hızı Binde (%0)	1990-2000		2000-2010	2010-2015
GAP	24,79		13,88	20,66
Türkiye	18,28		8,37	13,17

Kaynak: Türkiye İstatistik Kurumu (TÜİK), 2016

2015 yılı Adrese Dayalı Nüfus Kayıt Sistemi sonuçlarına göre ortalama hane halkı büyüklüğü Türkiye genelinde 3,5, GAP Bölgesi'nde ise 5,3 kişidir. 2014 yılı verilerine göre ortalama hane halkı büyüklüğü en yüksek ilimizden dördü GAP Bölgesi'nde olup, 7,3 kişi ile Şırnak Türkiye genelinde birinci sırada yer alırken Siirt ilinde 6 ve Batman, Şanlıurfa illerinde 6,1 olarak gerçekleşmiştir.

GAP Bölgesi'ne genel olarak bakıldığında, 10 yıllık sürelerde ve son beş yılda, Türkiye genelinde olduğu gibi hane halkı sayısında düşüşün olduğu söylenebilir (Tablo 5).

Tablo 5: Yıllara Göre Hane Halkı Büyüklüğü (1990-2014)

	1990	2000	2010	2015
GAP	6,8	6,5	6,0	5,3
Türkiye	5,0	4,5	3,9	3,5

Türkiye İstatistik Kurumu (TÜİK), 2016

Türkiye İstatistik Kurumu Ölüm İstatistikleri sonuçlarına göre; ülke genelinde bebek ölüm hızı 2000 yılında binde 43 iken, 2010 yılında binde 12'den 2015 yılında binde 10,7'ye, Bölge'de ise 2000 yılında binde 42 iken 2010 yılında binde 15,8'e gerilemiş ve 2015 yılında da aynı seyirini korumuştur (binde 15,9)(Tablo 6).

Bir kadının doğurgan olduğu dönem boyunca (15-49 yaşları arasında) doğurabileceği çocuk sayısı Türkiye genelinde 2000 yılında 2,5, 2010 yılında 2,08 ve 2015 yılında 2,1 çocuk olarak tespit edilmiştir. GAP Bölgesi'nde ise 2000 yılında 4,6, 2010 yılında 3,6 çocuk ve 2015 yılında da 3,5 çocuk olarak belirlenmiştir.

Bölge'de doğurganlık hızı en yüksek il 2000 yılında 6,1 ile Siirt ve 3,5 çocuk ile en düşük Kilis'dir. Doğurganlık hızının en yüksek olduğu il 2010 yılında 4,58 ve 2015 yılında 4,38 ile Şanlıurfa'dır. En düşük il 2010 yılında 2,79 ve 2015 yılın da 2,86 ile Adıyaman olmuştur (Tablo 6-Grafik 4).

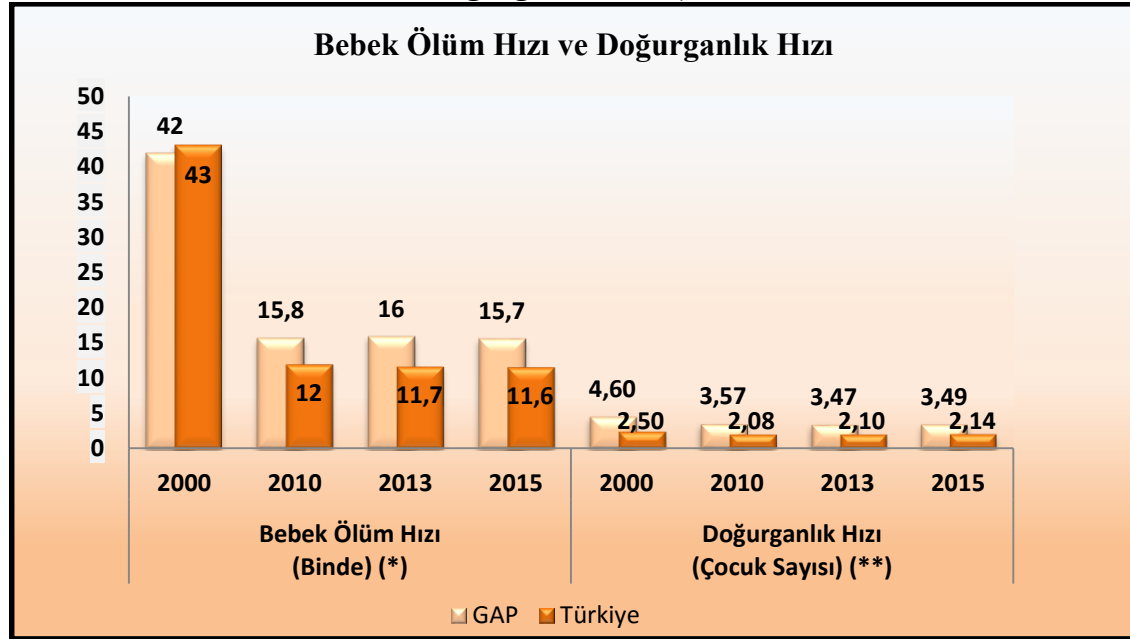
Tablo 6: Bebek Ölüm Hızı (Binde) ve Doğurganlık Hızı (Çocuk Sayısı)

İller	Bebek Ölüm Hızı (Binde) (*)				Doğurganlık Hızı (Çocuk Sayısı) (**)			
	2000	2010	2013	2015	2000	2010	2013	2015
Adıyaman	42	14,0	12,8	11,6	3,70	2,79	2,75	2,86
Batman	50	12,5	17,2	13,4	5,30	3,64	3,34	3,24
Diyarbakır	57	13,5	14,2	11,6	4,50	3,24	3,16	3,21
Gaziantep	44	17,9	17,1	17,2	3,80	3,07	3,15	3,15
Kilis	48	15,8	24,7	25,3	3,50	3,01	2,92	2,92
Mardin	43	17,0	14,6	13,2	5,00	3,53	3,32	3,41
Siirt	63	14,5	15,4	14,6	6,10	4,12	3,70	3,55
Şanlıurfa	37	17,0	15,5	20,1	4,80	4,58	4,40	4,38
Şırnak	51	14,7	14,7	16,2	7,10	4,51	4,17	4,01
GAP	42	15,8	15,5	15,9	4,60	3,57	3,47	3,55
Türkiye	43	12,0	10,8	10,7	2,50	2,08	2,10	2,14

Kaynak: Türkiye İstatistik Kurumu (TÜİK), Doğum ve Ölüm İstatistikleri, 2016

(*) **Bebek Ölüm Hızı:** Belli bir yıl içinde meydana gelen bir yaşından küçük bebek ölümlerinin o yıl içinde meydana gelen canlı doğumlara oranının binde olarak ifade edilmesidir.

(**) **Doğurganlık Hızı:** Bir kadının doğurduğu dönem boyunca (15-49 yaşları arasında) doğurabileceği çocuk sayısıdır.

Grafik 4: Bebek Ölüm Hızı ve Doğurganlık Hızı (2009-2015)

Kaynak: Türkiye İstatistik Kurumu (TÜİK), Doğum ve Ölüm İstatistikleri, 2016

2.2.Göç

Net göç; bir yerleşim yerinin aldığı göç ile verdiği göç arasındaki farktır. Yerleşim yerinin aldığı göç, verdiğiğinden fazla ise net göç pozitif, aldığı göç verdiğiğinden az ise net göç negatiftir. Net göç hızı; net göçün hesaplandığı nüfusta yaşanan birey yıla bölümü olarak da ifade edilebilir. Buna göre; 2015 yılında Türkiye genelinde en fazla göç veren net göçün en yüksek olduğu ilk yirmi il sıralamasında Erzurum, Van, Ağrı, Yozgat, Muş illerimizde net göç –10 000 üzerindedir. GAP İllerimizden sadece 3 ilimiz Mardin, Siirt ve Şırnak ilk 20 il içinde yer almamakla birlikte Mardin ve Şırnak illerimizin net göçü–10 000 altındadır (Tablo 7).

Tablo 7:Göç Hızı En Yüksek Olan İlk 20 İl ve Bu İller İçerisinde GAP İllerinin Sırası (2008, 2010, 2015)

İller	2008 Nüfusu	Aldığı Göç	Verdiği Göç	Net Göç	Net Göç Hızı (Binde)	İller	2010 Nüfusu	Aldığı Göç	Verdiği Göç	Net Göç	Net Göç Hızı (Binde)	İller	2015 Nüfusu	Aldığı Göç	Verdiği Göç	Net Göç	Net Göç Hızı (Binde)
Malatya	733 789	25 500	27 830	-2 330	-38,42	Çankırı	179 067	11 536	17 958	-6 422	-35,23	Kars	292 660	11 328	19 809	-8 481	-28,57
Erzurum	774 967	18 999	43 585	-24 586	-31,23	Yozgat	476 096	16 181	29 618	-13 437	-27,83	Ağrı	547 210	16 597	32 174	-15 577	-28,07
Trabzon	748 982	25 918	27 027	-1 109	-30,04	Tokat	617 802	25 430	40 995	-15 565	-24,88	Yozgat	419 440	14 933	26 804	-11 871	-27,91
Yozgat	484 206	15 352	30 117	-14 765	-30,04	Kırıkkale	276 647	12 488	19 229	-6 741	-24,07	Muş	408 728	12 752	23 855	-11 103	-26,80
Ağrı	532 180	12 195	27 450	-15 255	-28,26	Kars	301 766	9 906	16 657	-6 751	-22,12	Bayburt	78 550	7 150	9 281	-2 131	-26,77
Hatay	1 413 287	29 459	32 624	-3 165	-28,02	Ardahan	105 454	4 586	6 857	-2 271	-21,31	Şırnak	490 184	11 554	23 615	-12 061	-24,31
Bitlis	326 897	11 721	20 957	-9 236	-27,86	Siirt	300 695	8 911	13 973	-5 062	-16,69	Ardahan	99 265	5 630	7 802	-2 172	-21,64
Bayburt	75 675	2 996	4 949	-1 953	-25,48	Erzurum	769 085	23 294	35 711	-12 417	-16,02	Bitlis	340 449	11 936	18 801	-6 865	-19,96
Ardahan	112 242	4 640	7 447	-2 807	-24,70	Çorum	535 405	14 462	22 860	-8 398	-15,56	Çankırı	180 945	12 702	16 148	-3 446	-18,86
Iğdır	184 025	5 559	9 356	-3 797	-20,42	Niğde	337 931	12 602	17 666	-5 064	-14,87	Siirt	320 351	10 505	16 166	-5 661	-17,52
Konya	1 969 868	45 502	56 760	-11 258	-18,25	Muş	406 886	11 782	17 841	-6 059	-14,78	Hakkari	278 775	8 216	12 983	-4 767	-16,95
Rize	319 410	13 253	13 825	-572	-18,15	Ağrı	542 022	14 950	22 966	-8 016	-14,68	Iğdır	192 435	7 321	10 589	-3 268	-16,84
Kırıkkale	279 325	11 360	16 605	-5 245	-18,60	Bitlis	328 767	10 800	15 347	-4 547	-13,74	Van	1 096 397	30 492	48 061	-17 569	-15,90
Çorum	545 444	15 828	24 072	-8 244	-15,00	Hakkari	251 302	6 013	9 225	-3 212	-12,70	Erzurum	762 321	29 624	41 803	-12 179	-15,85
Adıyaman	585 067	12 155	20 971	-8 816	-14,96	Kırşehir	221 876	9 875	12 626	-2 751	-12,32	Sivas	618 617	25 319	33 501	-8 182	-13,14
Kayseri	1 184 386	30 021	28 621	1 400	-13,34	Sivas	642 224	23 467	31 362	-7 895	-12,22	Tunceli	86 076	6 996	8 133	-1 137	-13,12
Artvin	166 584	6 700	8 660	-1 960	-11,70	Zonguldak	619 703	15 712	23 267	-7 555	-12,12	Mardin	796 591	24 255	34 592	-10 337	-12,89
İzmir	3 795 978	117 067	89 819	27 248	-11,12	Ordu	719 183	27 896	36 241	-8 345	-11,54	Erzincan	222 918	14 062	16 766	-2 704	-12,06
Diyarbakır	1 492 828	31 677	47 777	-16 100	-10,73	Nevşehir	282 337	9 231	12 366	-3 135	-11,04	Çorum	525 180	16 286	22 636	-6 350	-12,02
Samsun	1 233 677	35 404	40 633	-5 229	-10,15	Bayburt	74 412	3 984	4 780	-796	-10,64	Bingöl	267 184	9 906	13 122	-3 216	-11,96

Kaynak: Bölgesel İstatistikler, Göç İstatistikleri, Türkiye İstatistik Kurumu (TÜİK), 2016

Not:Yabancıları kapsamamaktadır.İç göç rakamlarıdır, Net Göç Hızı en yüksek olan ilk 20 il alınmıştır.

Tablo 8:GAP Bölgesi'ndeki İllerin Aldığı, Verdiği Göç ve Net Göç Hızı (2008-2010-2015)

İller	2008 Yılı					İller	2010 Yılı					İller	2015 Yılı				
	Nüfus 2008	Aldığı Göç	Verdiği Göç	Net Göç	Net Göç Hızı (Binde)		Nüfus 2010	Aldığı Göç	Verdiği Göç	Net Göç	Net Göç Hızı (Binde)		Nüfus 2015	Aldığı Göç	Verdiği Göç	Net Göç	Net Göç Hızı (Binde)
Mardin	750 697	27 606	41 432	-13 826	-18,25	Siirt	300 695	8 911	13 973	-5 062	-16,69	Şırnak	490 184	11 554	23 615	-12 061	-24,31
Adıyaman	585 067	12 155	20 971	-8 816	-14,96	Adıyaman	590 935	14 150	20 135	-5 985	-10,08	Siirt	320 351	10 505	16 166	-5 661	-17,52
Diyarbakır	1 492 828	31 677	47 777	-16 100	-10,73	Mardin	744 606	25 478	30 495	-5 017	-6,72	Diyarbakır	1 654 196	36 124	56 025	-19 901	-11,96
Şanlıurfa	1 574 224	25 510	37 282	-11 772	-7,45	Diyarbakır	1 528 958	34 810	44 858	-10 048	-6,55	Adıyaman	602 774	18 523	24 064	-5 541	-9,15
Batman	485 616	16 467	19 669	-3 202	-6,57	Kilis	123 135	4 813	5 572	-759	-6,15	Batman	566 633	18 872	23 216	-4 344	-7,64
Şırnak	429 287	13 223	15 877	-2 654	-6,16	Şırnak	430 109	11 733	13 554	-1 821	-4,22	Şanlıurfa	1 892 320	40 135	50 580	-10 445	-5,50
Siirt	299 819	11 870	12 625	-755	-2,52	Şanlıurfa	1 663 371	32 555	37 555	-5 000	-3	Gaziantep	1 931 836	46 435	48 858	-2 423	-1,25
Kilis	120 991	4 998	4 611	387	3,2	Batman	510 200	19 561	18 839	722	1,42	Kilis	130 655	6 776	6 593	183	1,40
Gaziantep	1 612 223	37 184	36 229	955	0,59	Gaziantep	1 700 763	40 380	36 327	4 053	2,39	Mardin	796 591	24 255	34 592	-10 337	-12,89
GAP	7 350 752	132 328	188 111	-55 783	-7,56	GAP	7 592 772	142 862	171 779	28 917	-3,8	GAP	8 385 540	153 387	223 917	-70 530	-8,38

Kaynak: Bölgesel İstatistikler, Göç İstatistikleri, Türkiye İstatistik Kurumu (TÜİK), 2016

Not:Yabancıları kapsamamaktadır. İç göç rakamlarıdır. .

Göç edebilecek her bin kişi için net göç sayısını ifade eden 'Net Göç' hızı sıralamasında 2015 yılında Bölge'de net göç hızı en yüksek olan il binde -24,31 ile Şırnak'tır. Bunu diğer iller izlemektedir (Tablo 8).

Türkiye geneline bakıldığında net göç hızı en yüksek ilk beş il içerisinde (binde -28,57 Kars, binde -28,07 Ağrı, binde -27,91 Yozgat, binde -26,80 Muş, binde -26,77 Bayburt) GAP illeri yer almamaktadır.

Bölge'de en fazla göç alan-veren illere bakıldığında; en fazla göç alan illerin Gaziantep, Şanlıurfa ve Diyarbakır olduğu görülmektedir. 2015 döneminde GAP Bölgesi'ne 153.387 kişi göç ederken Bölge'den diğer bölgelere 223.917 kişi göç etmiştir. GAP Bölgesi'nin net göç hızı binde -8,38 olarak gerçekleşmiştir (Tablo 8).

Türkiye'de göçün yönü İstanbul başta olmak üzere genel olarak doğudan batıya, büyük kentlere ve iç kesimlerden sahil kesimlerine doğrudur. Bununla birlikte bölgelerdeki gelişmiş kent merkezleri kendilerine yakın yerleşimlerin verdikleri göçün bir bölümünü almaktadır. GAP Bölgesi için de durum aynıdır. Bölge'de iller arası göç son yıllarda daha fazla oranda bölge içinde gerçekleşmekle birlikte, Bölge'den göç özellikle İstanbul'a yönelmektedir. İstanbul'u Gaziantep, Ankara Mersin, Antalya İzmir ve Adana izlemektedir.

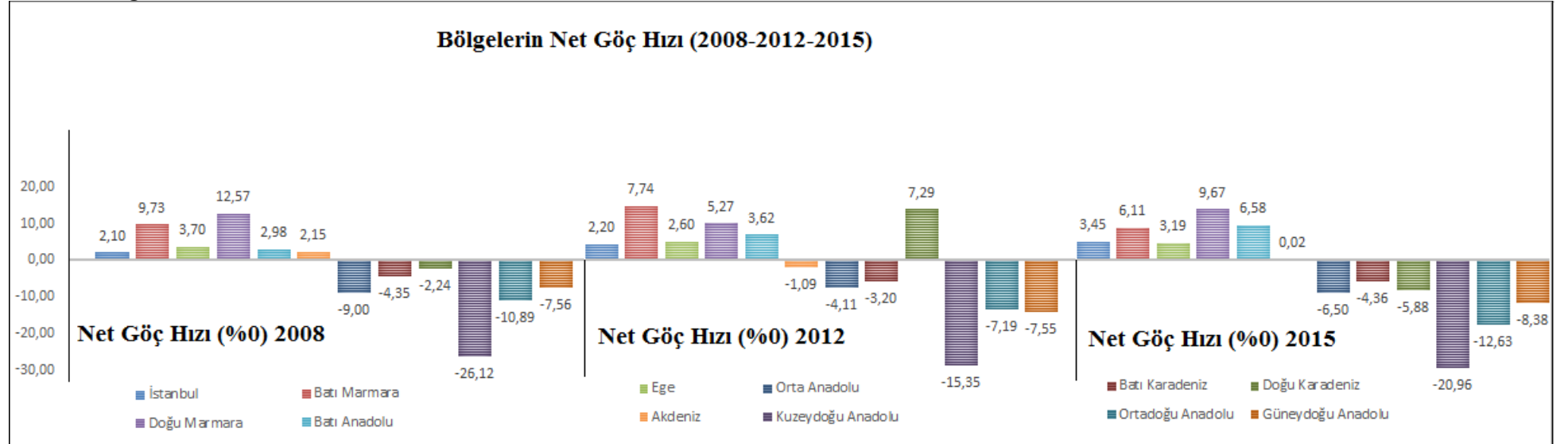
Türkiye'deki bölgelerin 2015 yıllarında aldığı ve verdiği göçler ile net göç hızına bakıldığında; en çok göç alan bölgenin binde 9,67 ile Doğu Marmara olduğu görülmektedir. Doğu Marmara'yı sırasıyla binde 6,58 ile Batı Anadolu, binde 6,11 ile Batı Marmara, binde 3,45 ile İstanbul ve 3,19 ile Ege izlemektedir. En çok göç veren bölgeler ise binde -20,96 ile Kuzeydoğu Anadolu, -12,63 ile Ortadoğu Anadolu, -8,38 ile Güneydoğu Anadolu, -6,50 ile Orta Anadolu, -5,88 ile Doğu Karadeniz, -4,36 Batı Karadeniz'dir. (Tablo 9, Grafik 5).

Tablo 9: Bölgelerin Aldığı ve Verdiği Göç (2008, 2011, 2015)

Bölgeler	2008					2012					2015				
	Nüfus	Aldığı Göç	Verdiği Göç	Net Göç	Net Göç Hızı (%)	Nüfus	Aldığı Göç	Verdiği Göç	Net Göç	Net Göç Hızı (%)	Nüfus	Aldığı Göç	Verdiği Göç	Net Göç	Net Göç Hızı (%)
İstanbul	9 050 691	205 975	186 526	19 449	2,15	13 854 740	384 535	354 074	30 461	9,0	14 657 434	453 407	402 864	50 543	3,45
Batı Marmara	6 748 952	196 213	176 150	20 063	2,98	3 247 669	109 328	84 276	25 052	5,0	3 387 449	135 600	114 957	20 643	6,11
Ege	4 478 029	142 834	162 363	- 19 529	-4,35	9 779 502	195 844	170 489	25 355	0,1	10 138 132	236 581	204 334	32 247	3,19
Doğu Marmara	3 107 425	106 527	76 453	30 074	9,73	7 058 367	199 705	162 615	37 090	6,2	7 499 352	254 460	182 293	72 167	9,67
Batı Anadolu	2 507 387	89 402	95 024	-5 622	-2,24	7 253 247	203 992	177 798	26 194	7,1	7 643 315	249 767	199 629	50 138	6,58
Akdeniz	6 579 426	212 978	130 817	82 161	12,57	9 611 007	196 401	206 925	-10 524	-1,2	10 039 939	233 874	233 715	159	0,02
Orta Anadolu	9 384 848	198 469	163 777	34 692	3,7	3 853 025	101 268	117 130	-15 862	-8,8	3 894 341	110 852	136 246	-25 394	-6,50
Batı Karadeniz	7 350 752	132 328	188 111	- 55 783	-7,56	4 483 603	143 423	157 816	-14 393	-8,8	4 502 525	165 936	185 588	-19 652	-4,36
Doğu Karadeniz	12 697 164	374 868	348 193	26 675	2,1	2 545 274	105 109	86 614	18 495	-9,9	2 572 850	106 006	121 186	-15 180	-5,88
Kuzeydoğu Anadolu	2 201 862	57 012	115 280	- 58 268	-26,12	2 226 155	63 300	97 734	-34 434	-12,5	2 195 359	80 965	127 477	-46 512	-20,96
Ortadoğu Anadolu	3 792 508	96 173	130 472	- 34 299	-9	3 756 322	112 229	139 320	-27 091	-16,5	3 824 817	106 707	155 336	-48 629	-12,63
Güneydoğu Anadolu	3 618 056	90 455	130 068	- 39 613	-10,89	7 958 473	127 740	188 083	-60 343	-4,1	8 385 540	153 387	223 917	-70 530	-8,38

Kaynak: Bölgesel İstatistikler, Göç İstatistikleri, Türkiye İstatistik Kurumu (TÜİK), 2016

Grafik 5: Bölgelerin Net Göç Hızı 2008-2012-2015



Kaynak: Bölgesel İstatistikler, Göç İstatistikleri, Türkiye İstatistik Kurumu (TÜİK), 2016

3. GAP BÖLGESİ YILLIK GELİR DAĞILIMI

3.1. GAP Bölgesi Yıllık Gelir Dağılımı

GAP Bölgesi'nde 2007 yılında %20'lik gruplarda, en düşük gelire sahip gruptakilerin toplam gelirden aldıkları pay %7,1 iken, 2014 yılında %7,2 olmuş ve sabit kalmıştır. Türkiye de ise 2007 yılında %5,8 iken 2014 yılında %6,2 olmuştur. Türkiye genelinde bir iyileşmeden söz edilebilir.

Türkiye'de hanehalkı kullanılabilir fert gelirine göre yüzde 20'lik gruplar itibarıyla yıllık eşdeğer hanehalkı kullanılabilir fert gelirinin dağılımına baktığımızda 2014 yılında 18.460 TL ile İstanbul'dur. Bunu 18.460 TL ile Batı Anadolu, 15,723 TL ile Doğu Marmara ve 15.582 TL ile Ege Bölgesi izlemektedir. Fert başına düşen en düşük gelirden ortalama 8.087 ile GAP Bölgesi'ndedir (Tablo 10, Grafik 6).

Tablo 10: Eşdeğer Hanehalkı Kullanılabilir Fert Gelirine Göre Sıralı Yüzde 20'lik Gruplar İtibarıyla Yıllık Eşdeğer Hanehalkı Kullanılabilir Fert Gelirinin Dağılımı, 2007-2014

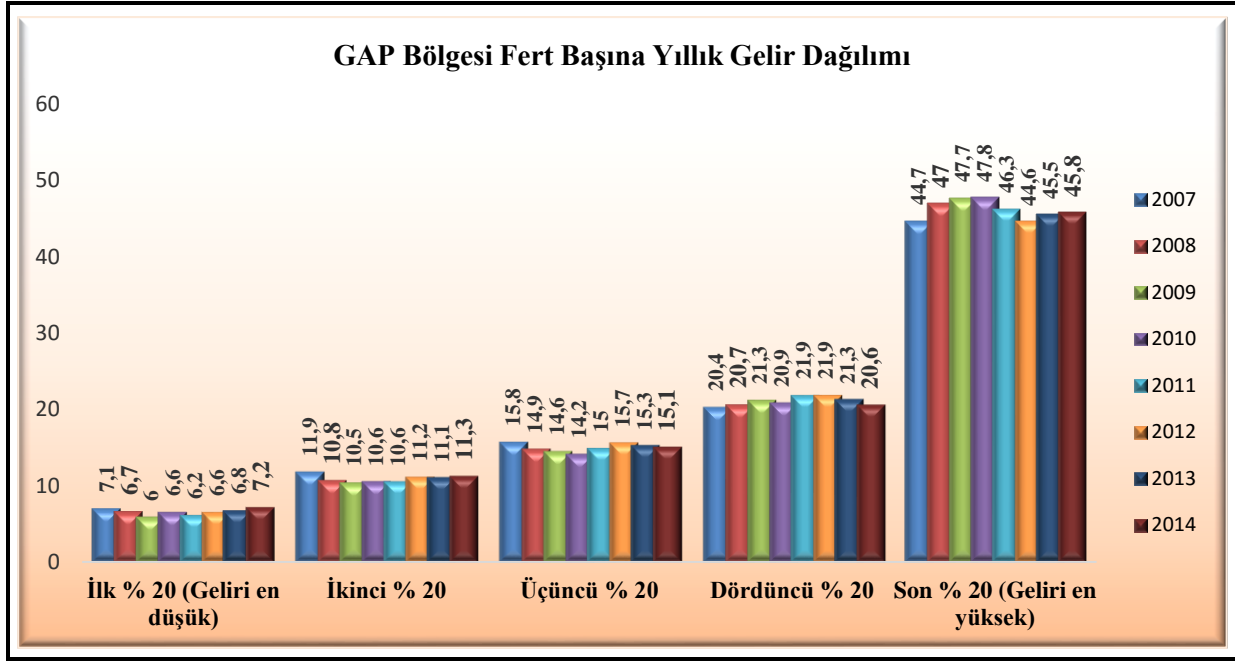
İBBS 1. Düzey	Toplam	Yüzde 20'lik gruplar				
		İlk %20 ⁽¹⁾	İkinci %20	Üçüncü %20	Dördüncü %20	Son %20 ⁽¹⁾
2007						
GAP Yüzde (%)	100,0	7,1	11,9	15,8	20,4	44,7
GAP Ortalama	3 591	1 272	2 142	2 819	3 704	8 029
Türkiye Yüzde (%)	100,0	5,8	10,6	15,2	21,5	46,9
Türkiye Ortalama	8 050	2 340	4 251	6 121	8 675	18 870
2008						
GAP Yüzde (%)	100,0	6,7	10,8	14,9	20,7	47,0
GAP Ortalama	4 193	1 387	2 263	3 117	4 354	9 856
Türkiye Yüzde (%)	100,0	5,8	10,4	15,2	21,9	46,7
Türkiye Ortalama	8 372	2 427	4 342	6 347	9 185	19 560
2009						
GAP Yüzde (%)	100,0	6,0	10,5	14,6	21,3	47,7
GAP Ortalama	4 655	1 400	2 430	3 409	4 939	11 119
Türkiye Yüzde (%)	100,0	5,6	10,3	15,1	21,5	47,6
Türkiye Ortalama	9 396	2 617	4 832	7 083	10 085	22 368
2010						
GAP Yüzde (%)	100,0	6,6	10,6	14,2	20,9	47,8
GAP Ortalama	5 144	1 674	2 702	3 708	5 380	12 298
Türkiye Yüzde (%)	100,0	5,8	10,6	15,3	21,9	46,4
Türkiye Ortalama	9 735	2 841	5 151	7 457	10 658	22 573
2011						
GAP Yüzde (%)	100,0	6,2	10,6	15,0	21,9	46,3
GAP Ortalama	5 418	1 676	2 861	4 064	5 954	12 545
Türkiye Yüzde (%)	100,0	5,8	10,6	15,2	21,7	46,7
Türkiye Ortalama	10 774	3 129	5 698	8 178	11 693	25 172
2012						
GAP Yüzde (%)	100,0	6,6	11,2	15,7	21,9	44,6
GAP Ortalama	5 870	1 940	3 277	4 614	6 411	13 142
Türkiye Yüzde (%)	100,0	5,9	10,6	15,3	21,7	46,6
Türkiye Ortalama	11 859	3 468	6 301	9 055	12 850	27 624
2013						
GAP Yüzde (%)	100,0	6,8	11,1	15,3	21,3	45,5
GAP Ortalama	6 920	2 358	3 854	5 271	7 388	15 736
Türkiye Yüzde (%)	100,0	6,1	10,7	15,2	21,4	46,6
Türkiye Ortalama	13 250	4 016	7 076	10 080	14 193	30 889
2014						
GAP Yüzde (%)	100,0	7,2	11,3	15,1	20,6	45,8
GAP Ortalama	8 087	2 902	4 573	6 069	8 373	18 533
Türkiye Yüzde (%)	100,0	6,2	10,9	15,3	21,7	45,9
Türkiye Ortalama	14 553	4 515	7 894	11 157	15 792	33 417

Kaynak: Gelir ve Yaşam Koşulları Araştırması, Türkiye İstatistik Yıllığı, Türkiye İstatistik Kurumu (TÜİK), 2015

Not: TÜİK, Gelir ve Yaşam Koşulları Araştırması, 2006- 2015. Tablodaki rakamlar, yuvarlamadan dolayı toplamı vermeyebilir. Gelirlerin referans dönemi bir önceki takvim yılıdır.

(1) Fertler eşdeğer hanehalkı kullanılabilir gelirlerine göre küçükten büyüğe doğru sıralanarak 5 gruba ayrıldığında; "İlk yüzde 20'lik grup" geliri en düşük olan grubu, "Son yüzde 20'lik grup" ise geliri en yüksek olan grubu tanımlamaktadır.

Grafik 6: GAP Bölgesi Fert Başına Yıllık Gelir Dağılımı (2007-2014)



4. GAP'IN FİNANSMAN DURUMU

1989 yılında hazırlanan GAP Master Planı bölge kalkınmasının çerçevesini çizmiş, özellikle su ve toprak kaynaklarının geliştirilmesini, mali ve teknik kapasiteleri de dikkate alarak bir takvime bağlamıştır. Bölge'de meydana gelecek değişimin ekonomik ve sosyal sektörlerde oluşturacağı gelişmeyi, yaratacağı istihdamı, bunun getireceği nüfus büyüklüğü ile bu nüfusun kentler ve kırlar itibariyle muhtemel dağılımını saptamış; eğitim ve sağlık hizmetleriyle konut ve kentsel altyapı ihtiyaçlarını makro düzeyde belirlemiş ve yıllara göre finans ihtiyacını ortaya koymuştur. 1990-2005 Plan dönemine ilişkin yatırım öngörülerini ile 1990 öncesinde tamamlanan GAP kamu yatırımlarının toplamından yola çıkarak GAP'ın 2005 yılında bitirilebilmesi için gerekli olan kamu yatırım maliyeti (32 milyar ABD Doları eşdeğeri olarak) hesaplanmıştır. Bu maliyet hesaplarına 1980 yılından önce yapımına başlanan ve bir kısmı tamamlanan tarım ve enerji yatırımları da (Karakaya Barajı ve HES gibi) dahildir.

Ancak, GAP Master Planı'nın yapımından sonra Bölge'de ve Türkiye'de plan kapsamındaki varsayımlara uymayan önemli gelişmeler meydana gelmiş ve özellikle kamu kesiminin finansal sorunları nedeniyle plan hedeflerinden önemli ölçüde sapma olmuştur. Ayrıca, dünyada yeni kalkınma anlayışı ve kavramları ön plana çıkmış ve bölge kalkınmasına farklı bir yaklaşım getirecek yeni bir plan hazırlanması ihtiyacı doğmuştur. Bu çerçevede önce GAP Bölge Kalkınma Planı (2002-2010), daha sonra da GAP Eylem Planı (2008-2012) hazırlanmıştır. Her iki planda da sosyal gelişme, çevre, doğal ve kültürel varlıkların korunması gibi yeni proje ve programlar yer almış, GAP'ın kapsamı daha da genişlemiş ve böylece projenin toplam maliyetinde artış olmuştur.

4.1. GAP'a Yapılan Kamu Yatırım Tahsisleri

GAP yatırımları, yaklaşık 50 kamu kurum ve kuruluşunun ekonomik ve sosyal sektörlerdeki proje ve faaliyetlerinin toplamından oluşmaktadır. Farklı sektörlerde çeşitli kuruluşlar tarafından yürütülen bu yatırımlar için tahsis edilen ödenekler, projeleri uygulayan kamu kurum ve kuruluşlarının yatırım bütçesinde yer almakta ve ilgili kurum tarafından kullanılmaktadır.

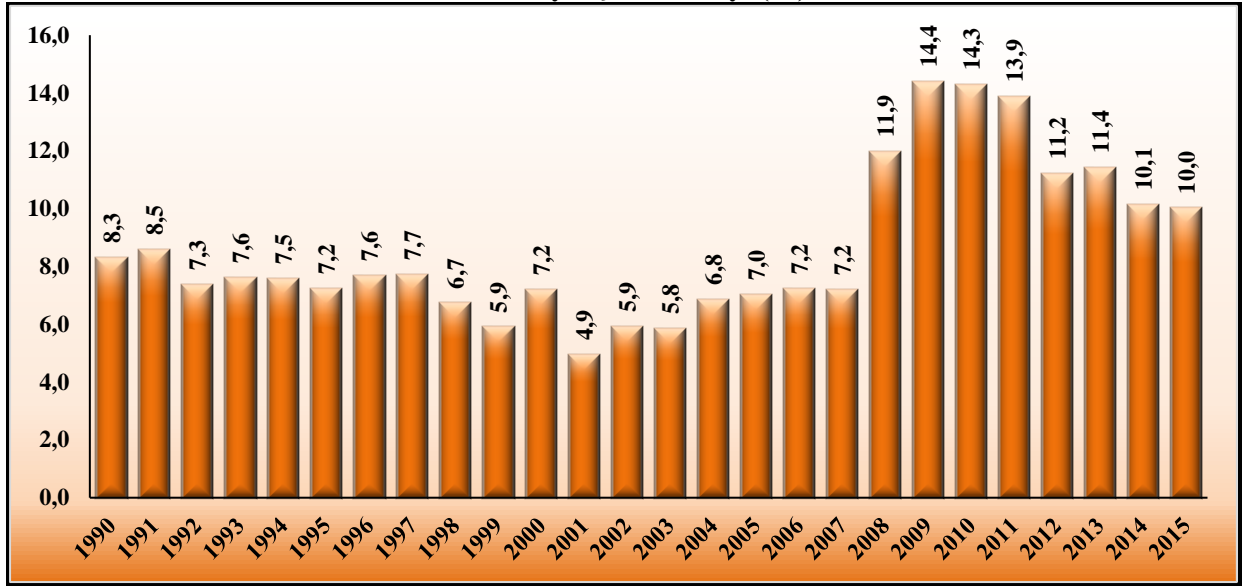
1990-2007 dönemi itibariyle GAP Bölgesi'ndeki bütün yatırımlara kamu kaynaklarından yılda ortalama %7 düzeyinde pay ayrılmıştır. GAP EP'nin uygulamaya başlanmasıyla birlikte 2008 yılında GAP yatırımlarının toplam kamu yatırımları içindeki payı %12'ye yükselmiş, daha sonraki yıllarda ise %14 seviyesine ulaşmıştır. 2015 yılında GAP Bölgesi'ndeki bütün yatırımlara 5,3 milyar TL ayrılmıştır. Tablo 11'de GAP'a yapılan kamu yatırım tahsislerinin yıllar itibariyle dağılımı ve genel bütçe içindeki payı görülmektedir.

Tablo 11: GAP'a Yapılan Kamu Yatırım Tahsisleri (1990-2015) (Bin TL)

Yıllar	Türkiye		GAP		GAP'ın Türkiye İçindeki Payı (%)
	Cari Fiyatlarla	2015 Yılı Fiyatlarıyla	Cari Fiyatlarla	2015 Yılı Fiyatlarıyla	
1990	24 639	32 651 552	2 039	2 669 991	8,3
1991	39 800	31 085 713	3 398	2 650 645	8,5
1992	66 133	31 957 130	4 856	2 333 613	7,3
1993	103 154	30 500 595	7 823	2 313 517	7,6
1994	182 703	23 904 545	13 755	1 788 315	7,5
1995	226 652	17 037 430	16 321	1 213 963	7,2
1996	466 577	19 356 152	35 618	1 483 539	7,6
1997	1 008 100	23 314 804	77 536	1 803 648	7,7
1998	2 535 000	33 530 799	169 715	2 258 006	6,7
1999	3 560 000	31 179 217	208 890	1 833 556	5,9
2000	5 905 000	35 942 090	422 618	2 574 998	7,2
2001	6 887 000	24 713 841	338 887	1 262 460	4,9
2002	9 835 000	26 127 735	577 842	1 556 708	5,9
2003	12 464 000	28 544 301	724 689	1 705 235	5,8
2004	11 977 543	24 327 963	818 252	1 695 755	6,8
2005	16 174 256	32 166 161	1 131 637	2 254 842	7,0
2006	17 521 667	30 541 012	1 262 913	2 193 477	7,2
2007	17 076 806	29 255 842	1 221 005	2 095 526	7,2
2008	17 123 197	25 956 947	2 044 596	3 075 343	11,9
2009	21 534 153	32 350 219	3 092 933	4 677 076	14,4
2010	27 795 290	41 504 902	3 962 763	5 886 476	14,3
2011	31 286 345	39 976 520	4 334 174	5 535 875	13,9
2012	38 168 774	47 634 433	4 261 396	5 297 128	11,2
2013	45 649 121	52 970 261	5 202 204	6 043 848	11,4
2014	47 523 961	50 615 213	4 807 008	5 119 771	10,1
2015	53 528 639	53 528 639	5 344 585	5 344 585	10,0

Kaynak: GAP Bölge Kalkınma İdaresi Başkanlığı, 2016

Grafik 7: GAP Yatırım Tahsislerinin Türkiye İçindeki Payı (%)



Kaynak: GAP Bölge Kalkınma İdaresi Başkanlığı, 2016

GAP kapsamındaki yatırımlar büyük ölçüde kamu kaynaklarıyla finanse edilmiştir. Dış kaynak daha çok HES'lerin elektro mekanik teçhizatı temininde hükümet kredisi olarak kullanılmış olup, 2 milyar ABD Doları eşdeğerindedir. Bunun dışında Birecik Barajı yap-işlet-devret modeli ile Karkamış Barajı da anahtar teslimi yöntemi ile yapılmıştır (Tablo12).

Tablo 12: GAP Kapsamında Sağlanan Krediler

Proje Sahibi	Proje Adı	Karakteristik	Başlama Bitiş Tarihi	Kredi Kaynağı	Döviz Türü	Temin Edilen Kredi
DSİ	Karakaya Projesi	Makine alımı	1971-1991	İsviçre Bank.	SFr	562 227
		İnşaat		IBRD	\$	120 000
				AYB	ECU	85 000
				İtalya Hükümeti	\$	85 000
DSİ	Atatürk Bar.ve HES	Makine alımı	1975-1996	ABD Eximbank	\$	110 000
		Müşavir Firmalar		İsviçre Bank.	SFr	56 496
		Elektro-mek.don.		Almanya-İsviçre	SFr	1 029 000
DSİ	Kralkızı-Dicle Pr.	Enerji ve tarım	1981-1998	AKSKF	\$	69 000
DSİ	Batman Projesi	Enerji ve tarım	1985-1999	AKSKF	\$	32 169
				KfW	\$	21 242
DSİ	Çınar-Göksu Projesi	Tarım	1986-1995	AKSKF	\$	17 755
DSİ	Adıyaman-Çamgazi	Tarım	1986-1997	AKSKF	\$	22 000
DSİ	Karkamış Bar. HES	Enerji	1993-2001	Avusrurya-Alman-Fransa Bnk.Kon.	ATS	1 250 000
					\$	77 500
DSİ	Şanlıurfa İçmesuyu		1979-2006	İslam Kalkın.Bnk.	\$	19 200
DSİ	Diyarbakır İçmesuyu	Aritma Tesisi	1993-2001	Fransa Hükümeti	FFr	60 000
DSİ	Gaziantep İçmesuyu	Aritma Tesisi	1990-2000	Almanya Hük.	DM	25 000
				Fransa Hükümeti	FFr	120 000
GASKİ Gn.Md.		Atıksu Aritma Tes				
KHGM	Ş.urfa-Havi Su Temini	1098 ünite su	1992-1996	AKSKF	\$	31 000
Gaziantep Üniv.	Araşt.ve Uyg.Hast.	İnşaat-400 yatak	1990-2000	AKSKF	\$	6 000
San.ve Tic.Bak.	Gaziantep OSB II	500 ha tevsii	1987-1996	AKSKF	\$	6 700

GAP İdaresi 1994 - 2013 döneminde yürüttüğü çeşitli projeler için toplam 10,9 milyon ABD Doları ve 66 milyon Avro tutarında hibe finansman sağlamıştır (Tablo 13).

Tablo 13: GAP İdaresi Tarafından Sağlanan Hibeler

Finansman Kaynağı	Proje Adı	Yılı	Hibe Miktarı (ABD Doları)
ABD Ticaret ve Kalkınma Teşkilatı	GAP Uluslararası Havalimanı	1994-1994	720 000
	GAP Coğrafi Bilgi Sistemi	1995-1995	377 000
Kanada Uluslararası Kalkınma Teşkilatı	GAP Bölgesi Hasat Sonrası Teknolojileri	1994-1996	284 000
	Atatürk Baraj Gölü Çevresi Alt-Bölge Gelişme Planı	1994-1996	249 000
Fransa Hükümeti	Sulama Kanalları Regülasyonu ve Sulama Teknolojileri Projesi	1989-1991	187 266
	Küçük Yerleşimlerde Atıksuların Yeniden Kullanımı		540 000
Dünya Bankası	Şanlıurfa Harran Ovaları Tarla içi Köy Geliştirme Projesi	1999-1999	300 000
	GAP Kentsel Planlama ve Sanitasyon	1999-1999	350 000
ABD Ulusal Sağlık Örgütü	GAP Sağlık Çalışması		150 000
Dünya Sağlık Teşkilatı (WHO)	Sıtma Hizmetleri		200 000
ABD Ortak Dağıtım Komitesi(JDC)	Sokakta Çalışan Çocukların Rehabilitasyonu Projesi		100 000
Uluslararası Çalışma Teşkilatı(ILO)	Sokakta Çalışan Çocukların Rehabilitasyonu Projesi		30 000
	Kendi İşini Kur Projesi	2000-2001	30 000
GAP-FAO Kırsal Kalkınma Programı	10 proje		430 000
İsrail	Sulama Teknolojileri		70 000
	Atıksuyun Geri kazanımı		50 000
Birleşmiş Milletler Kalkınma Programı (UNDP)	Sürdürülebilir Kalkınma Programı		5 900 000
(İsviçre Hükümeti)	(6 Proje için)		(2 200 000)
İsveç Hükümeti	GAP Bölgesinde Kadının Güçlendirilmesinde Yenilikler Projesi		950 000
TOPLAM (DOLAR)			10 917 266
Finansman Kaynağı	Proje Adı	Yılı	Hibe Miktarı (EURO)
Avrupa Birliği (AB)	GAP Bölgesel Kalkınma Programı	2004-2007	47 000 000
Avrupa Birliği(AB)	Türkiye'nin Az Gelişmiş Bölgelerindeki Kadın ve Kadın STK'larının Güçlendirilmesi Hibe Programı		5 000 000
Avrupa Birliği(AB)	GAP Sel Projesi		14 000 000
AB TOPLAMI (EURO)			66 000 000

5. GAP EYLEM PLANLARI

GAP, başlangıçta bölgenin su ve toprak kaynaklarının geliştirilmesine dayalı bir program olarak ele alınmış; Güneydoğu Anadolu Projesi (GAP) Master Planı'nın hazırlanması ve uygulamaya konmasıyla kapsamlı bir bölgesel kalkınma programına dönüşmüştür. GAP kapsamında ekonomik kalkınma, sosyal gelişme ve başta sulama olmak üzere temel altyapı yatırımlarının hızlandırılması amacıyla 2008-2012 dönemini kapsayan GAP Eylem Planı hazırlanmış ve uygulanmıştır. Bu beş yıllık dönemde gerçekleştirilen yatırımlar ile Bölge'nin kalkınma göstergelerinde somut ilerlemeler sağlanmıştır.

Ancak, EP kapsamında gerçekleştirilen tüm icraatların kalıcılığını sağlamak ve yenilikçi, sürdürülebilir, ekonomik ve toplumsal gelişmeyi hızlandırıcı, istihdam artırıcı yeni programlarla GAP kalkınma sürecini sürdürülebilir kılmak gerekmektedir. Bu dönemde başlatılan yatırımların bitirilmesi, yapılan yatırımlarla doğan potansiyelin ekonomik, sosyal ve kültürel gelişimin hızlandırılması yönünde tam olarak kullanılması ve Bölge'nin rekabet gücünün artırılması amacıyla ikinci GAP Eylem Planı (2014-2018) hazırlanmış ve uygulamaya konulmuştur.

5.1. Eylem Planları Finansmanı

EP uygulamalarının öngörülen sürede tamamlanması amacıyla öncelikle yatırımlara tahsis edilen ödenek miktarında çok önemli bir artış sağlanmış; kamu kaynaklarından Bölge'ye ayrılan pay %7'den %14'lere yükselmiştir. 2008-2013 döneminde cari fiyatlarla 18,8 milyar TL kaynak aktarılmış ve bu kaynağın 16,3 milyar TL'si fiili yatırıma dönüşmüş olup, program ödeneğine göre gerçekleşme %86,7'olmuştur.

2014-2015 döneminde cari fiyatlarla 7,1 milyar TL kaynak aktarılmış ve 6,4 milyar TL'si harcanmıştır. Program ödeneğine göre harcama %87,9 olarak gerçekleşmiştir. Toplamda baktığımızda yedi yılda toplama 25,9 milyar TL kaynak ayrılmış ve arılan ödeneğin 22,6 milyar TL'si yatırıma dönüşmüştür. Program ödeneğine göre de gerçekleşme %87'dir (Tablo 14)

Tablo 14: GAP Eylem Planları Harcaması

Yıllar	Cari Fiyatlarla			2015 Yılı Fiyatlarıyla			Bin TL Gerçekleşme (%)	
	Program Ödeneği	Revize Ödenek	Harcama	Program Ödeneği	Revize Ödenek	Harcama	Program Ödeneğine Göre	Revize Ödeneğe Göre
2008	1 898 039	1 898 039	1 588 871	2 859 397	2 859 397	2 393 635	83,7	83,7
2009	2 667 977	2 650 984	2 147 595	4 029 608	4 003 943	3 243 644	80,5	81,0
2010	3 244 794	3 791 290	3 042 991	4 837 707	5 652 486	4 536 836	93,8	80,3
2011	3 345 784	3 928 000	3 210 864	4 279 673	5 024 399	4 107 093	96,0	81,7
2012	3 498 157	3 740 291	2 907 754	4 360 241	4 662 046	3 624 339	83,1	77,7
2013	4 189 572	4 004 103	3 413 626	4 864 843	4 649 480	3 963 830	81,5	85,3
2008-2013 Toplamı	18 844 323	20 012 707	16 311 701	25 231 469	26 851 751	21 869 379	86,7	81,4
2014	3 322 680	3 652 295	3 115 157	3 538 844	3 889 903	3 317 820	93,8	85,3
2015	3 795 923	3 535 439	3 131 193	3 795 923	3 535 439	3 131 193	82,5	88,6
2014-2015 Toplamı	7 118 603	7 187 734	6 246 350	7 334 767	7 425 342	6 449 013	87,9	86,9
2008-2015 Toplamı	25 962 926	27 200 441	22 558 051	32 566 236	34 277 093	28 318 392	86,9	82,6

Kaynak: GAP Eylem Planı (2008-2015)

6. GAP BÖLGESİ SEKTÖREL VERİLERİ

6.1. Tarım Sektörü

GAP Bölgesi'nin doğal kaynak potansiyeli yüksektir. Yer üstü su kaynağı açısından Fırat ve Dicle nehirlerinin yıllık ortalama debisi 53 milyar m³/yıl, nehirlerin ana kol debileri ise sırasıyla, 30 milyar m³ ile 16,7 milyar m³'tür. Bölge'nin yıllık toplam 46,7 milyar m³ düzeyindeki ana kol akarsu potansiyeli, Türkiye toplam akarsu potansiyelinin %28,5'ini oluşturmaktadır. Bölge'nin yer altı suyu potansiyeli, toplam 1,5 milyar m³ olarak tahmin edilmektedir.

İşlemeli tarıma elverişli I., II. ve III. sınıf arazi miktarı 2.467,5 bin ha olup, toplam arazinin %33'ü kadardır. Kısıtlı işlemeye uygun 649,3 bin ha arazi de (IV. sınıf) hesaba katıldığında, Bölge topraklarının %42,2'si tarıma elverişli görülmektedir.

Tarıma kazandırılabilir taşlı arazi miktarı 266 bin ha'dır. Bunun %60'ı Şanlıurfa ili sınırları içerisindedir.

Güneydoğu Anadolu Bölgesi'nin toplam arazi varlığının (7,5 milyon ha) %43,6'sı bitkisel üretim (3.290.575 ha), %29,4'ü çayır-mera (2.214.473 ha) ve %19,2'si orman-fundalık (1.451.185 ha) arazisidir. Türkiye'de ortalama işletme büyüklüğü 61 dekar iken, GAP Bölgesi'nde ortalama 104,8 dekar olup, Türkiye ortalama işletme büyüklüğünün hayli üstündedir.

Bölge'de yaklaşık 2,1 milyon ha'lık brüt alan sulama potansiyeline sahiptir. Bu, Türkiye'nin ekonomik olarak sulanabilir arazisinin %20'sini oluşturmaktadır. DSİ Genel Müdürlüğü, Fırat-Dicle Havzası'nda, yaklaşık 1,8 milyon ha alanda sulama imkanı oluşturacaktır. Buna ek olarak, mülga Köy Hizmetleri Genel Müdürlüğü (KHGM) projelerinin 200 bin ha ve halk sulamalarının ise 100 bin ha brüt alanda sulama potansiyelinin bulunduğu tespit edilmiştir.

Bölge kırsal alanı agro-ekolojik yapılara ve üretim imkanlarına sahip bulunmaktadır. Planlama çalışmalarında, agro-ekolojik açıdan birbirinden farklılık gösteren 22 adet bölge tespit edilmiştir. Sulama alanları ile sulama dışı alanların gelir yapıları farklı potansiyel taşıdığı gibi söz konusu bölgelerin alt bölgeleri de farklı gelir imkânlarına sahip bulunmaktadır. GAP İdaresi tarafından planlama sürecinde Bölge'nin 7 iline bağlı 21 köyünde gerçekleştirilen bir gözlem çalışmasının sonuçlarına göre, dağlık bölgelerdeki köylerin gelir düzeyi, ovada ve çok sınırlı alanlarda sulama imkânına sahip bulunan köylerdeki gelirin 1/3'ü düzeyini ancak yakalayabilmektedir. Bu bağlamda, sadece işletme ve köy düzeyinde sürdürülecek kalkınma faaliyetlerinin sınırlı sonuçlar vereceği gözlenmekte, bu nedenle benzerlik gösteren kırsal alt bölgeler düzeyinde kalkınmanın ekonomik ve sosyal birçok dinamiğe dayandırılması ihtiyacı doğmaktadır. Özellikle, kamu hizmetlerini bütünleştiren ve eş zamanlı sunulmasına imkân veren kalkınma programlarının katılımcı bir süreçle hayata geçirildiği katılımcı kırsal kalkınma yaklaşımı önem kazanmaktadır.

GAP Bölgesi'nde sulama ile birlikte ürün deseni de çeşitlenmiş 1995 öncesi kuru tarımın ağırlıklı olduğu bölgemiz su tarıma geçiş ile başta pamuk olmak üzere ayçiçeği, soya, mısır gibi sulu tarım gerektiren ikinci ürünlerin ekimine de geçmiş bir dönemde tek ürün alınan arazilerden en az iki ürün alınmaya başlanmıştır.

Bölge'de 2015 yılında gerçekleşen ürün desenine baktığımızda sulu tarım alanlarında pamuk başat üründür. GAP Bölgesi, Türkiye pamuk üretiminin yaklaşık %58'ini karşılamakta olup, Güneydoğu Anadolu Bölgesi'ni %22 ile Ege ve %20 ile Akdeniz bölgeleri izlemektedir. Tahıl ve diğer bitkisel ürünlerde; Türkiye'de yetiştirilen bitkisel ürünlerden kırmızı mercimeğin %97,5'i, dane burçağın %69,7'si, dane mısırın %29,9'u, silajlık mısırın %4'ü, durum buğdayın %52,1'i (% 37,1'i durum buğdayı), mısırın (dane) %29,9'u, sebzelerde; acurun %71,2'si, nanenin %66,1'i, salçalık biberin %22'si, karpuzun %14,6'sı, patlıcanın %11,9'u, meyvelerde;

antepfıstığı'nın %93,5'i, işlenmemiş baharatlık kırmızı biberin %77,7'si, kurutmalık çekirdekli üzümün %47,6'sı, şaraplık üzümün %33,3'ü, bademin %19,2'si, dut'un 16,7'si GAP Bölgesi'nden karşılanmaktadır. Sulamaların devreye girmesiyle birlikte özellikle yaş sebze, meyve ve endüstri bitkilerinin üretimlerinde büyük artışlar meydana gelmiş ve ürün deseni zenginleştirmiştir (Tablo 15-16-17).

Bölge'de kuru tarımdan sulu tarıma geçişle birlikte, üretim yapısı ve ilişkilerinde önemli değişimler yaşanmış ve tarımsal hasıla ile birlikte ürünlerin verimliliği de artmıştır.

Tablo 15: GAP Bölgesi'nde Seçilmiş Bitkisel Ürünlerin Ekim Alanları ve Üretim Miktarları (1995-2005-2015)

Ürün adı	GAP 2000		Türkiye 2000		GAP/ Türkiye % Üretim	GAP 2010		Türkiye 2010		GAP/ Türkiye % Üretim	GAP 2015		Türkiye 2015		GAP/ Türkiye % Üretim
	Ekilen Alan (Dekar)	Üretim (Ton)	Ekilen Alan (Dekar)	Üretim (Ton)		Ekilen Alan (Dekar)	Üretim (Ton)	Ekilen Alan (Dekar)	Üretim (Ton)		Ekilen Alan (Dekar)	Üretim (Ton)	Ekilen Alan (Dekar)	Üretim (Ton)	
Tahıllar															
Arpa	6 078 690	788 086	36 290 000	8 000 000	9,9										
Arpa (Biralık)						263 970	58 186	2 403 000	600 000	9,7	193 470	64 363	1 806 444	620 000	10,4
Arpa (Diğer)						4 232 200	999 002	27 997 000	6 650 000	15,0	4 215 252	1 175 674	26 029 386	7 380 000	15,9
Buğday	11 870 920	1 547 614	94 000 000	21 000 000	7,4										
Buğday (Durum)						5 262 391	1 500 264	13 340 000	3 450 000	43,5	4 295 896	1 521 764	12 737 734	4 100 000	37,1
Buğday (Diğer)						7 805 794	2 138 950	67 694 000	16 224 000	13,2	8 595 087	2 765 949	65 931 140	18 500 000	15,0
Darı	9 700	960	30 000	5 300	18,1	11 200	1 839	29 330	6 772	27,2	9 925	1 488	26 908	6 219	23,9
Baklagil															
Nohut	758 000	69 934	6 360 000	548 000	12,8	542.999	82.247	4.556.900	530.634	15,5	331.082	54.309	3.593.042	460.000	11,8
Mercimek (Kırmızı)	3 823 940	272 593	3 900 000	280 000	97,4	2.071.308	415.547	2.116.000	422.000	98,5	2.009.955	331.574	2.074.690	340.000	97,5
Burçak (Dane)	3 950	126	35 500	3 600	3,5	81.334	10.445	100.785	12.100	86,3	23.833	2.626	37.755	3.765	69,7
Burçak (Yeşil Ot)		100		360	27,8	49.409	41.050	99.508	80.005	51,3	12.345	5.949	39.248	24.849	23,9
Mürdümük (Dane)			8 770	1 037	0,0	11.590	1.227	66.680	6.826	18,0	3.035	312	11.605	1.202	26,0
Mürdümük (Yeşil Ot)											9.329	5.805	195.728	138.554	4,2
Yağlı Tohumlar															
Ayçiçeği	61 800	3 860	5 420 000	800 000	0,5	66 297	8 130	5 514 000	1 170 000	0,7	80 225	17 124	5 689 950	1 500 000	1,1
Mısır (Dane)	96 190	47 504	5 550 000	2 300 000	2,1	1 299 202	940 877	5 940 000	4 310 000	21,8	2 027 000	1 916 125	6 881 699	6 400 000	29,9
Mısır (Silajlık)						96 941	403 161	2 844 728	12 446 450	3,2	186 048	781 497	4 105 412	19 684 599	4,0
Aspir			300	18		66 170	6 329	135 000	26 000	24,3	10 033	749	431 071	70 000	1,1
Soya	600	48	150 000	44 500	0,1	2 048	404	234 727	86 540	0,5	13 765	3 318	367 323	161 000	2,1
Susam	271 300	7 794	509 000	23 800	32,7	22 423	1 202	318 242	23 460	5,1	12 131	614	280 887	18 530	3,3
Yerfıstığı	200	70	283 000	78 000	0,1	437	183	274 500	97 310	0,2	1 206	461	377 729	147 537	0,3
Endüstri Bitkileri															
Pamuk (Kütlü)	2 950 950	1 179 252	6 541 770	2 260 921	52,2	2 878 947	1 220 804	4 806 500	2 150 000	56,8	2 645 178	1 187 465	4 340 134	2 050 000	57,9
Pamuk (Lif)	2 950 950	447 658	6 541 770	879 940	50,9	2 878 947	464 194	4 806 500	816 705	56,8	2 645 178	427 485	4 340 134	738 000	57,9
Şekerpancarı	9 680	40 533	4 100 230	18 821 033	0,2	18 781	101 023	3 291 669	17 942 112	0,6	19 622	149 613	2 752 721	16 462 000	0,9
Tütün	177 680	14 807	2 365 690	200 280	7,4	32 086	2 792	813 335	53 018	5,3	68 130	5 293	1 058 684	75 000	7,1
Yumur ve Soğanlı Bitkiler															
Patates	1 550	1 205	1 528 000	4 060 000	0,0	2 328	6 014	1 388 660	4 513 453	0,1	3 046	9 057	1 538 787	4 760 000	0,2
Soğan (Taze)	16 430	24 159	133 810	200 000	12,1	16 701	24 146	108 136	165 478	14,6	8 494	12 120	90 785	141 691	8,6
Soğan (Kuru)	40 010	89 080	772 800	2 070 000	4,3	25 320	47 734	626 979	1 900 000	2,5	30 263	65 865	577 040	1 879 189	3,5
Sarımsak (Taze)	5 050	7 757	22 460	27 000	28,7	4 425	6 219	19 566	21 234	29,3	5 481	8 387	20 852	24 356	34,4
Sarımsak (Kuru)	11 940	6 193	110 000	82 000	7,6	11 327	7 540	95 100	76 936	9,8	16 859	16 409	108 084	94 867	17,3

Kaynak: TÜİK, Bitkisel Üretim İstatistikleri, 2016Not: 2015 yılı rakamları geçicidir.

Tablo 16:GAP Bölgesi'nde Seçilmiş Sebzelerin Ekim Alanları ve Üretim Miktarları (1995-2005-2015)

Ürün adı	GAP 1995		Türkiye 1995		GAP/ Türkiye (Üretim) %	GAP 1995		Türkiye 1995		GAP/ Türkiye (Üretim) %	GAP 1995		Türkiye 1995		GAP/ Türkiye (Üretim) %
	Ekilen Alan (Dekar)	Üretim (Ton)	Ekilen Alan (Dekar)	Üretim (Ton)		Ekilen Alan (Dekar)	Üretim (Ton)	Ekilen Alan (Dekar)	Üretim (Ton)		Ekilen Alan (Dekar)	Üretim (Ton)	Ekilen Alan (Dekar)	Üretim (Ton)	
Domates (Salçalık)	25 660	89 079	629 860	2 983 000	3,0	69 287	332 534	556 902	2 878 812	11,6	66 479	317 866	614 516	4 445 000	7,2
Acur	6 230	11 430	13 450	23 500	48,6	8 980	14 625	15 180	25 621	57,1	13 832	23 562	18 861	33 082	71,2
Biber (Salçalık)	86 620	166 928	289 010	685 000	24,4	81 547	143 474	327 066	782 173	18,3	72 482	193 224	308 417	879 775	22,0
Biber (Dolmalık)	37 520	63 705	189 010	400 000	15,9	29 966	44 225	165 993	387 626	11,4	23 679	38 962	143 626	393 109	9,9
Biber (Sivri)	16 820	29 391	326 910	744 000	4,0	13 853	18 640	318 556	816 901	2,3	17 529	23 996	313 149	919 004	2,6
Patlıcan	54 720	164 416	307 890	930 000	17,7	42 460	122 948	267 540	846 998	14,5	34 984	95 650	234 210	805 259	11,9
Kavun	122 550	258 694	925 430	1 825 000	14,2	95 477	175 148	795 713	1 611 695	10,9	84 920	176 248	790 524	1 719 620	10,2
Karpuz	239 530	726 387	1 165 460	3 970 000	18,3	168 964	498 450	956 598	3 683 103	13,5	187 136	572 790	935 458	3 918 558	14,6
Hıyar (Sofralık)	34 990	58 723	462 570	1 825 000	3,2	39 588	71 841	315 795	1 593 844	4,5	44 645	105 056	309 449	1 687 301	6,2
Kabak (Sakız)	1 930	3 307	118 400	260 000	1,3	1 567	2 474	101 455	314 340	0,8	3 316	6 731	92 099	312 923	2,2
Marul (Göbekli)	5 420	7 265	116 260	215 000	3,4	5 679	7 060	107 685	226 144	3,1	3 841	7 118	101 333	225 021	3,2
Maydonoz	4 130	1 775	38 620	40 000	4,4	4 638	2 364	48 671	56 332	4,2	2 271	2 285	49 641	57 728	4,0
Tere	690	138	2 070	1 250	11,0	154	41	3 329	2 380	1,7	901	815	6 653	9 236	8,8
Nane	4 170	3 321	6 960	5 000	66,4	5 626	5 651	11 733	11 772	48,0	5 677	9 874	10 577	14 945	66,1

Kaynak: TÜİK, Bitkisel Üretim İstatistikleri, 2016

Not: 2015 yılı rakamları geçicidir.

Tablo 17: GAP Bölgesi'nde Seçilmiş Meyvelerin Ekim Alanları ve Üretim Miktarları (1995-2005-2015)

Ürün adı	GAP 1995		Türkiye 1995		GAP/ Türkiye (Üretim) %	GAP 1995		Türkiye 1995		GAP/ Türkiye (Üretim) %	GAP 1995		Türkiye 1995		GAP/ Türkiye (Üretim) %
	Toplu Meyvelik Alanı (Dekar)	Üretim (Ton)	Toplu Meyvelik Alanı (Dekar)	Üretim (Ton)		Toplu Meyvelik Alanı (Dekar)	Üretim (Ton)	Toplu Meyvelik Alanı (Dekar)	Üretim (Ton)		Toplu Meyvelik Alanı (Dekar)	Üretim (Ton)	Toplu Meyvelik Alanı (Dekar)	Üretim (Ton)	
İncir	14 960	5 262	483 000	240 000	2,2	15 549	7 291	478 572	254 838	2,9	12 942	7 638	497 181	300 600	2,5
Dut	3 200	2 951	18 600	60 000	4,9	9 577	12 650	18 662	75 096	16,8	11 782	11 569	20 806	69 334	16,7
Nar	18 880	11 833	46 750	59 000	20,1	37 505	22 814	206 073	208 502	10,9	72 550	51 790	307 511	445 750	11,6
Badem	9 310	3 564	82 000	47 000	7,6	37 987	6 061	171 478	55 398	10,9	77 569	15 370	296 714	80 000	19,2
Ceviz	6 540	5 195	111 000	116 000	4,5	10 856	7 215	413 932	178 142	4,1	37 467	10 028	718 196	190 000	5,3
Antep Fıstığı	2 086 340	65 960	2 175 500	75 000	87,9	2 110 284	117 012	2 212 229	128 000	91,4	2 809 937	134 581	2 914 179	144 000	93,5
Kırmızı Biber (Baharatlık- İşlenmemiş)	45 290	11 613	80 940	21 340	54,4	74 971	125 024	104 049	186 272	67,1	90 330	158 541	112 887	204 131	77,7
Üzüm (Sofralık- Çekirdekli)	1 269 820	536 540	5 350 000	2 160 000	24,8	695 069	402 985	2 344 519	1 695 727	23,8	630 694	296 517	2 292 341	1 305 491	22,7
Üzüm (Sofralık- Çekirdeksiz)		7 921		1 440 000	0,6	21 106	18 655	355 089	553 803	3,4	10 032	10 515	340 132	586 419	1,8
Üzüm (Kurutmalık- Çekirdekli)						369 891	187 654	687 504	431 326	43,5	347 366	180 380	611 638	379 263	47,6
Üzüm (Şaraplık)						238 254	124 540	737 606	461 508	27,0	202 808	128 186	654 855	423 527	30,3
Zerdali	2 490	1 072	22 350	49 000	2,2	1 204	949	10 681	26 132	3,6	355	267	10 165	16 100	1,7
Trabzon Hurması	3 610	330	15 000	12 000	2,8	2 387	1 650	19 741	26 277	6,3	2 529	2 608	20 789	33 725	7,7
Zeytin (Sofralık)						101 234	9 677	2 201 970	375 000	2,6	75 397	10 286	2 236 460	400 000	2,6
Zeytin (Yağlık)						519 652	47 502	5 638 343	1 040 000	4,6	728 414	149 736	6 132 886	1 300 000	11,5

Kaynak: TÜİK, Bitkisel Üretim İstatistikleri, 2016

Not: 2015 yılı rakamları geçicidir.

6.1.1. Sulama Yatırımları

6.1.1.1 Tamamlanan Ana Kanallar

DSİ tarafından 2008-2015 döneminde 1.032.613 m ana kanal tamamlanmıştır

Tablo 18:DSİ Tarafından Tamamlanan Ana Kanallar (2015) (m)

İşin Adı	Toplam Ana Kanal Uzunluğu (m)	Tamamlanan Ana Kanal Uzunluğu (m)	Kalan Ana Kanal Uzunluğu (m)
Yukarı Harran Anakanalı	86.372	86.372	0
Batman Sağ Sahil Cazibe Anakanalı	141.335	138.800	2.535
Batman Sol SahilCazibe Anakanalı	112.945	112.945	0
Kayacık Ovası Anakanalı	37.200	37.200	0
Bozova Pompaj Sulaması Günlük Anakanalı 2. kısım	57.938	55.414	2.524
Bozova Pompaj 2. Kısım Ana Kanalı	74.923	54.000	20.923
Belkis-Nizip Anakanalı	37.839	37.839	0
Kralkızı Dicle Pombaj Sulaması 1. Kısım	113.879	113.879	0
Kralkızı Dicle Cazibe 1. Kısım Anakanalı	25.692	25.692	0
Kralkızı Dicle Cazibe 2. Kısım Anakanalı	26.980	23.980	3.000
Kralkızı Dicle Cazibe 3. Kısım Anakanalı	33.825	33.825	0
Kralkızı Dicle Cazibe 3. Kısım Anakanalı İkmali	27.885	13.643	14.242
Kralkızı Dicle Cazibe 4. Kısım Anakanalı	25.310	25.310	0
Kralkızı Dicle Cazibe 4. Kısım Anakanalı İkmali	42.816	920	41.896
Aşağı Mardin 1. Kısım Anakanalı	28.530	28.530	0
Aşağı Mardin 2. Kısım Anakanalı	42.762	42.762	0
Aşağı Mardin 3. Kısım Anakanalı	37.308	37.308	0
Aşağı Mardin 3. Kısım Ana Kanalı İkmali	25.321	25.321	0
Suruç Ovası Pompaj Sulaması Ana İletim Kanalı 1. Kısım	29.150	29.150	0
Suruç Ovası Pompaj Sulaması Ana İletim Kanalı 2. Kısım (Suruç Tüneli)	18.766	18.766	0
Suruç Ovası Pompaj Sulaması Ana İletim kanalı 3. Kısım	1.112	1.112	0
Suruç Ovası Pompaj Sulaması Sol Sahil Anakanalı	46.304	46.304	0
Suruç Ovası Pompaj Sulaması SağSahil Anakanalı	24.603	24.603	0
Silvan Barajı İletim Kanalı 1. Kısım (Babakaya Tüneli+İletim Kanalı	12.805	4.668	8.137
Silvan Barajı İletim Kanalı2. Kısım (Silvan Tüneli)	11.377	0	11.377
Gaziantep P2 Pompaj Sulaması 1. Kısım	14.568	14.270	298
Toplam	1.137.545	1.032.613	104.932

Kaynak: DSİ Genel Müdürlüğü, 2016 Şubat

6.1.1.2. Sulamaya Açılan Alanlar

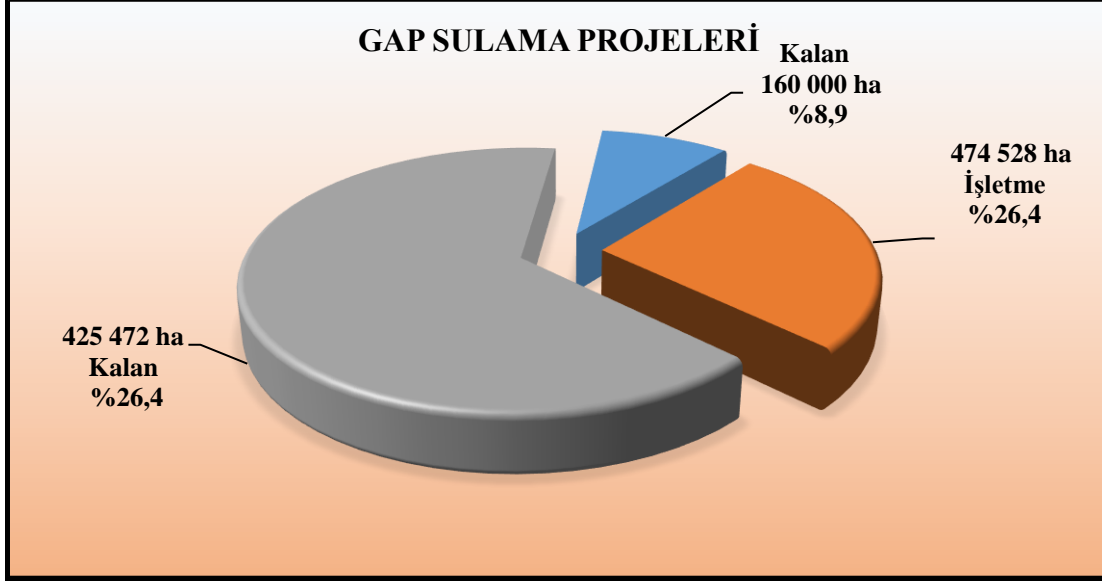
GAP Bölgesi'nde Master Plana göre 1,8 milyon ha alanın sulamaya açılması planlanmıştır. 2015 yılı sonu itibariyle Fırat ve Dicle Havzası'nda toplam 474.528 ha alan sulamaya açılmıştır. 160.000 ha alanda halen sulama şebeke inşaatı devam etmekte olup, 1.165.472 ha alan planlama aşamasındadır. Sulama projelerinin % 26,4'ü işletmededir.

Tablo 19: DSİ Tarafında GAP Bölgesi'nde Sulamaya Açılan Alanlar (2015)

İşin Adı	Sulama Alanı (ha)	Şebeke İnşaatı Tamamlanan Alan (ha)
Kralkızı-Dicle Pom. Sul. 1. Ks.	23.085	17.872
Kralkızı-Dicle Cazibe Sul. 1. Ks.	1.336	1.336
Batman Sol Sahil Sulaması	13.836	13.836
Batman Sağ Sahil Sulaması	17.881	6.000
Devegeçidi Sulaması	10.600	10.600
Silvan 1. ve 2. Kısım Sulaması	8.790	8.790
Nusaybin Çağ-Çağ Sulaması	8.600	8.600
Çınar-Göksu Sulaması	4.234	4.234
Garzan-Kozluk Sulaması	3.973	3.973
Silopi-Nerdüş Sulaması	2.740	2.740
Derik-Dumluca Sulaması	1.860	1.860
10. Bölge Küçük Su İşleri Toplamı	3.258	3.258
Bozova Pompaj Sulaması 1. Kısım	8.669	8.669
Bozova Merkez Pompaj Sulaması	1.098	1.098
Yaylak Ovası Sulaması	18.322	18.322
Yukarı Harran Sulaması	13.455	13.455
Şanlıurfa Ovası 2. Kısım İnş.	35.192	35.192
Şanlıurfa Ovası 3. Kısım İnş.	15.368	15.368
Harran Ovası Sulaması 3. Kısım İnş.	22.861	22.861
Harran Ovası Sulaması 4. Kısım İnş.	23.738	23.738
Harran Ovası Sulaması 5. Kısım İnş.	22.045	22.045
Harran Ovası Sulaması 6. Kısım İnş.	28.683	28.683
Bozova Pompaj Sulaması 3. Kısım Şebeke	16.291	15.791
Suruç Taşbasan Sağ Sahil Sulama Şebekesi İnşaatı	17.657	14.757
Suruç Taşbasan Sol Sahil 1. Kısım Sulaması	13.112	12.812
Suruç Taşbasan Sol Sahil 2. Kısım Sulaması	20.081	20.081
Suruç Ovası TPI Pompaj Sulaması	5.445	5.445
Mardin Ceylanpınar 2. Kısım Şebeke	23.169	4.650
Mardin Ceylanpınar 3. Kısım Şebeke	16.333	500
Bozova Buğdayhöyük sulaması	2.770	2.770
Paşabağ Sulaması	520	520
Akçakale YAS Sulaması	10.255	10.255
Ceylanpınar YAS Sulaması	9.000	9.000
Hacıhıdır Sulaması	2.080	2.080
Tepedibi Pompaj Sulaması	330	330
15. Bölge Küçük Su İşleri Toplamı	900	900
Çamgazi Sulaması	8.000	8.000
Belkıs-Nizip Sulaması	11.925	10.164
Kayacık Ovası Sulaması	20.000	12.000
Samsat Pompaj Sulaması	2.806	2.806
Hancağız Sulaması	6.945	6.945
20. Bölge Küçük Su İşleri Toplamı	4.939	4.939
TİGEM Ceylanpınar YAS Sulaması		57.253
Genel Toplam	482.182	474.528

Kaynak: DSİ Genel Müdürlüğü, 2015 Şubat

Grafik 8: DSİ Tarafından Sulamaya Açılan Alanlar (%) (2015)



Toplam Alan: 1,8 milyon ha (2015 Yılı Sonu)

GAP Bölgesinde 2015 yılında toplam 49.818 ha alan sulamaya açılmış olup, yıl içerisinde sulamaya açılan alanlar tablo 20’de verilmiştir.

Tablo 20: 2015 Yılı İçerisinde Sulamaya Açılan Alanlar (ha)

İşin Adı	Sulamaya Açılan Alan (ha)
Kralkızı-Dicle Pom. Sul. 1. Ks.	6.100
Bozova Pompaj Sulaması 3. Kısım Şebeke	15.791
Suruç Taşbasan Sağ Sahil Sulama Şebekesi İnşaatı	6.057
Suruç Taşbasan Sol Sahil 1. Kısım Sulaması	5.020
Suruç Taşbasan Sol Sahil 2. Kısım Sulaması	11.700
Mardin Ceylanpınar 2. Kısım Şebeke	4.650
Mardin Ceylanpınar 3. Kısım Şebeke	500
TOPLAM	49.818

Kaynak: DSİ Genel Müdürlüğü, 2016 Mart

Tablo 21: Yıllar İtibariyle Sulamaya Açılan Alanlar (2015)

Yıllar	Sulama Alanı (ha)	Yıl İçinde İşletmeye Açılan Sulama Alanı (ha)
2002	198.854	4.758
2003	206.954	8.100
2004	224.604	17.650
2005	245.613	21.009
2006	261.835	16.222
2007	272.697	10.862
2008	287.295	14.598
2009	300.397	13.102
2010	308.535	8.138
2011 (DSİ 4.630 ha+TİGEM 57.253 ha)	370.418	61.883
2012	377.672	7.254
2013	411.508	33.836
2014	424.710	13.202
2015	474.528	49.818

Kaynak: DSİ Genel Müdürlüğü, 2015 Şubat

6.1.2. Sulama Yönetimi

DSİ Genel Müdürlüğü tarafından inşa edilen sulamaların yönetimi, tüm Türkiye’de olduğu gibi GAP Bölgesi’nde de kullanıcılara devredilmektedir. Bu kullanıcılar şunlardır;

- 42 adet Sulama Birliği
- 6 adet Köye Hizmet Götürme Birliği
- 10 adet Sulama Kooperatifi
- GAP Uluslararası Tarımsal Araştırma ve Eğitim Merkezi
- GAP Tarımsal Araştırma Enstitüsü Müdürlüğü

6.1.3. Traktör Sayısı

Tarımın temel girdilerinden biri olan makine kullanımında olumlu değişimler yaşanmış; 1995 yılında 37 bin olan traktör sayısı 2005’te 49.699’a, 2010’da 54.984’e, 2015’de 59.928’e ulaşmıştır. Türkiye’de bulunan traktörlerin %5,3’ü Bölge’de bulunmaktadır. Bölge’de 70 beygir ve yukarısı traktör sayısı da sırasıyla 2005 yılında 3.810 iken, 2015 yılında 8.994’e çıkmıştır.

Tablo 22: GAP Bölgesi ve Türkiye Traktör Sayısı (2005, 2010, 2015)

İli	Paletli			Tek Akslı			İki Akslı		
	2005	2010	2015	2005	2010	2015	2005	2010	2015
Adıyaman					91	765	9 247	10 611	11 795
Batman					2	30	1 486	1 724	1 520
Diyarbakır					61	103	8 621	9 064	9 163
Gaziantep	1	1	1		19	773	8 661	10 074	14 028
Kilis							1 568	1 554	1 884
Mardin	2	3	4	1	810	11	3 883	4 161	5 273
Siirt	25					933	1 365	1 819	1 451
Şanlıurfa				2	54	284	13 020	13 970	16 265
Şırnak				3	47	17	1 839	2 007	1 894
GAP	28	4	5	6	1 084	2 916	49 690	54 984	59 928
Türkiye	211	199	206	16 169	25 610	69 460	1 005 985	1 071 073	1 190 692
GAP/Türkiye (%)	13,3	2,0	2,4	0,0	4,2	4,4	4,9	5,1	5,3

Kaynak: Tarımsal Alet Makine Sayıları, TÜİK, 2016

Not: 2015 yılı rakamları geçicidir.

2015 yılı itibarıyla Güneydoğu Anadolu Bölgesi’nde en fazla traktör Şanlıurfa (16.265 adet), Gaziantep (14.028 adet), Adıyaman (11.795 adet) ve Diyarbakır (9.163 adet) adet illerinde bulunmaktadır. En az traktör ise Batman (1.520 adet) ilindedir.

Bölge’de sulamaya açılan alanların artmasına paralel olarak modern tarım tekniklerinin kullanımı da yaygınlaşmaya başlamıştır. Bu da bölgede kullanılan tarımsal alet ve makinaların kullanımını da artırmıştır. 2005 yılında Bölge’de 339.346 adet olan alet makine sayısı 2015 yılında 467.770 adet olmuştur.

6.1.4. Hayvancılık

GAP Bölgesi’nde hayvancılık, bitkisel üretime koşut bir gelişme sağlayamamıştır. 1995-2005 döneminde GAP Bölgesi’ndeki hayvan varlığında, tüm ülke genelinde olduğu gibi, önemli düşüşler olmuştur. Yaşanan olağan dışı durumlar nedeniyle Bölge’de Türkiye geneline göre

daha yüksek oranlarda azalmalar belirlenmiştir. Bu düşüş 2010 yılından sonra toparlanmaya başlamıştır.

1995-2015 dönemi incelendiğinde tiftik keçisi dışında 1995 yılından itibaren bir düşüşün yaşandığı görülmektedir. Buna göre 2005-2015 döneminde, 1995 yılına göre sığır varlığında %59,7, kıl keçisinde %34,7 ve koyun varlığında %3,9 oranında bir artış varken, keçi varlığında da %–40,4 oranında bir düşüş olmuştur. Hayvan varlığındaki bu değişimler Türkiye genelinde de yaşanmaktadır. Özellikle tiftik keçisinde (%–71,2) yaşanan bu düşüş önlem alınmaz ise ırkı yok olma tehlikesi ile karşı karşıya getirmektedir (Tablo 28). Ayrıca yerli ırklara dayalı hayvansal üretim de düşük verim önemli bir nedendir.

Tablo 23: GAP Bölgesi ve Türkiye'nin Yıllara Göre Büyük ve Küçükbaş Hayvan Varlığındaki Değişimi, (1995-2005-2015)

GAP				
Yıllar	Sığır	Koyun	Kıl Keçisi	Tiftik Keçisi
1995	638 640	4 923 660	1 735 150	61 010
2005	649 951	3 603 069	1 205 913	17 494
2015	1 019 686	5 114 613	2 337 093	36 364
1995-2015 (%) Değişim	59,7	3,9	34,7	-40,4
Türkiye				
1995	11 789 000	33 791 000	8 397 000	714 000
2005	10 526 440	25 304 325	6 284 498	232 966
2015	13 994 071	31 507 934	10 210 338	205 828
1995-2015 (%) Değişim	18,7	-6,8	21,6	-71,2

Kaynak: Hayvancılık İstatistikleri, TÜİK, 2016

Not: 2015 yılı rakamları geçicidir.

6.1.5. Su Ürünleri

Bölge, su ürünleri açısından yüksek bir potansiyele sahiptir. 2000 yılı itibariyle, 136 bin ha'lık baraj göl alanı oluşmuş; anılan yılda, 1,5 bin tonu avcılıktan ve 0,4 bin tonu yetiştiricilikten olmak üzere toplam 1,9 bin ton balık üretilmiştir. 2008 yılında avcılık ve yetiştiricilikten toplam 3,4 bin ton balık üretilmiş olup, 2015 yılında ise üretim 10 bin tonu aşmıştır. GAP Bölgesi'nde yapılan yetiştiriciliğin Türkiye içerisindeki payı %1,4'ten %3,6'ya çıkmıştır.

Tablo 24: GAP Bölgesi Su Ürünleri (2008-2015)

İller	Avcılık (Ton)	Yetiştiricilik (Ton)	Avcılık (Ton)	Yetiştiricilik (Ton)
	2008		2015	
Adıyaman	821	86	492	409
Batman			4	80
Diyarbakır	6	80	107	680
Gaziantep	175	388	135	3 268
Kilis			4	0
Mardin	1	512	2	230
Siirt		26	1	100
Şanlıurfa	268	513	726	3 824
Şırnak			0	25
GAP	1.271	2.123	1.471	8.616
Türkiye	21 352	152 186	34.174	240.334
GAP'ın Payı (%)	5,9	1,4	4,3	3,6

Kaynak: Su Ürünleri İstatistikleri, TÜİK, 2016

Not: 2015 yılı rakamları geçicidir.

6.2. Enerji Sektörü

GAP kapsamında 2015 yılı itibariyle 13 hidroelektrik santrali tamamlanmış; GAP enerji yatırımlarında %74 oranında fiziki gerçekleşme sağlanmıştır. Bu çerçevede GAP, belli bir süreden beri Türkiye ekonomisine ve Bölge halkının refahına doğrudan katkı sağlamaktadır.

Karakaya, Atatürk, Kralkızı, Dicle, Batman, Birecik, Karkamış, Şanlıurfa, Çağçağ, Erkenek, Sırımtaş, Garzan ve Bulam HES'lerinin işletmeye alınışından 2015 yılı sonuna kadar 416,2 milyar kilovat-saat elektrik enerjisi üretilmiş olup, üretilen bu enerjinin parasal değeri 25 milyar ABD Doları'dır (1kWh=6 sent).

Tablo 25: GAP Enerji Projelerinde Fiziki Gerçekleşme Durumu

Proje Adı	Kurulu Güç (MW)	Enerji Üretimi (GWh)	Projenin Hangi Safhada Olduğu	İşletmeye Geçiş Yılı
FIRAT HAVZASI	5.317	20.001		
Karakaya Barajı ve HES	1 800	7 354	İşletme	1987
Atatürk Barajı ve HES	2 400	8 900	İşletme	1993
Karkamış Barajı ve HES	189	652	İşletme	1999
Birecik Barajı ve HES	672	2 516	İşletme	2000
Şanlıurfa HES	51	124	İşletme	2006
Erkenek HES	12	52	İşletme	2010
Sırımtaş Barajı ve HES(1)	27	80	İşletme	2013
Koçali Barajı, HES ve Sulaması	39	136	Kati Proje	
Büyükçay Barajı, HES ve Sulaması	30	84	Master Plan	
Kahta Barajı ve HES	75	71	Master Plan	
Fatopaşa HES	22	32	Master Plan	
DİCLE HAVZASI	2.045	6.749		
Dicle Barajı ve HES	110	298	İşletme	1999
Kralkızı Barajı ve HES	94	146	İşletme	1998
Batman Barajı ve HES	198	483	İşletme	2003
Garzan Barajı ve HES(2)	43	158	İşletme	2013
İlisu Barajı ve HES	1 200	3 833	İnşa	
Silvan Barajı ve HES	160	623	İnşa	
Cizre Barajı ve HES	240	1 208	Kati Proje	
MÜNFERİT PROJELER				
FIRAT HAVZASI	21,4	75		
Çağçağ HES	14,4	42	İşletme	1968
Bulam HES (4.628) (3)	7	33	İşletme	2010
Toplam	7.383	26.825		13 adet

Kaynak: DSİ Genel Müdürlüğü, 2015

- (1)- Baraj inşaatından vazgeçilmiştir. HES İnşaatı Tektuğ Elektrik Üretim A.Ş., tarafından yapılarak işletilmeye başlanmıştır.
- (2)- Garzan Barajı ve HES Projesi FERNAS Enerji Elektrik Üretim A.Ş.'ye Yap-İşlet modeli ile yaptırılmıştır.
- (3)- Bulam HES Adıyaman ilinde Ak Enerji tarafından 2010 yılında tamamlanarak devreye alınmıştır.

2015 yılında ülke genelinde üretilen 25,9 milyar kilovat-saat hidrolik enerji içinde GAP'ın payı milyar kilovat-saat ile %44,4'tür (Tablo 26).

Tablo 26: Enerji Üretiminde GAP - Türkiye Karşılaştırması (Milyar kWh)

Yıllar	TÜRKİYE	GAP	GAP/ TÜRKİYE
	Hidrolik	Hidrolik	Hidrolik (%)
1995	32.0	16.1	50.0
1996	40.4	19.3	48.0
1997	39.8	19.4	48.7
1998	42.2	20.1	47.5
1999	34.6	14.8	42.7
2000	30.9	12.1	39.2
2001	24.0	11.5	47.9
2002	33.7	12.4	36.8
2003	35.3	15.3	43.3
2004	46.1	22.4	48.7
2005	39.6	18.7	47.2
2006	44.2	21.4	48.5
2007	35.8	18.2	51.0
2008	33.3	15.6	47.0
2009	35.9	12.1	33.7
2010	41.3	17,5	41.4
2011	36,8	17.3	47.2
2012	38.3	19.2	50.0
2013	37.8	16.9	43.2
2014	23.1	11.4	47.8
2015	25,9	11,5	44,4

Kaynak: TEİAŞ Genel Müdürlüğü,2016

6.3.Sanayi Sektörü

GAP'la birlikte Bölge'de gerek tarım ve sanayide, gerekse sosyal yaşamda değişimler ve gelişmeler yaşanmaktadır. Özellikle tarımsal alanların sulamaya açılması sonucu üretimde önemli artışlar olmakta ve tarımsal girdileri hammadde olarak kullanan sanayi dalı tekstil ve gıda, hızla gelişme sürecine girmiş bulunmaktadır. Bunun sonucu olarakta ekonomik ve sosyal değişimin hızı her yönüyle artmaya başlamıştır.

6.3.1. Yatırım Teşvikleri

Yatırımların desteklenmesi suretiyle, bölgelerarası dengesizliklerin giderilmesi, istihdam yaratılması ve uluslararası rekabet gücünün artırılması, tasarrufların katma değeri yüksek, ileri ve uygun teknolojileri kullanan yatırımlara yönlendirilmesi amaçlanmaktadır.

2002 yılında 155 adet teşvik belgesi verilmiş; 872 milyon TL sabit yatırım tutarı ile 8.753 istihdam öngörülmüştür. 2012 yılında uygulamaya konulan yeni teşvik yasası ile önemli artışlar meydana gelmiştir. 2013 yılında 707 teşvik belgesi ile 6.851 milyon TL sabit yatırım ve 36.528 istihdam, 2015 yılında ise 596 belge ile 3.370 milyon TL sabit yatırım ve 21.758 istihdam öngörülmüştür. (Tablo 27).

Tablo 27: GAP Bölgesi ve Türkiye Yerli ve Yabancı Yatırım Teşvik Belge Sayısı (2006-2015)

İller	Sermaye Türü	2006			2008			2010			2012			2015		
		Teşvik Belgesi (Adet)	Yatırım Tutarı (Milyon TL)	İstihdam	Teşvik Belgesi (Adet)	Yatırım Tutarı (Milyon TL)	İstihdam	Teşvik Belgesi (Adet)	Yatırım Tutarı (Milyon TL)	İstihdam	Teşvik Belgesi (Adet)	Yatırım Tutarı (Milyon TL)	İstihdam	Teşvik Belgesi (Adet)	Yatırım Tutarı (Milyon TL)	İstihdam
Adıyaman	Yabancı Sermaye															
	Yerli Sermaye	8	69	720	24	176	803	54	314	934	29	619	1 281	53	164	1 332
Batman	Yabancı Sermaye										1	1	160			
	Yerli Sermaye	6	9	388	18	145	507	24	58	721	37	158	3 661	79	240	5 451
Diyarbakır	Yabancı Sermaye				1	1	20	2	41	375	2	3	180			
	Yerli Sermaye	19	36	403	16	29	359	85	219	1 648	64	345	2 626	100	460	3 783
Gaziantep	Yabancı Sermaye	1	1	35	2	4	120	1	2	15	4	52	87	14	30	187
	Yerli Sermaye	95	233	2 564	113	240	2 291	164	1 116	4 715	219	1 837	4 821	143	1 528	2 566
Kilis	Yabancı Sermaye							1	1	19						
	Yerli Sermaye	2	1	12	1		5	17	18	201	8	63	244	16	90	154
Mardin	Yabancı Sermaye							2	10	80						
	Yerli Sermaye	14	26	407	19	46	564	74	134	1 391	46	1 182	3 109	58	263	2 704
Siirt	Yabancı Sermaye															
	Yerli Sermaye	2	5	38	7	459	160	14	34	247	7	123	731	11	34	469
Şanlıurfa	Yabancı Sermaye							1	1	21	3	12	1 172	1	3	18
	Yerli Sermaye	7	10	182	31	91	583	101	308	2 559	93	527	4 521	104	498	4 634
Şırnak	Yabancı Sermaye															
	Yerli Sermaye	6	7	57	2	20	60	8	35	158	12	33	338	17	59	460
GAP	Yabancı Sermaye	1	1	35	3	6	140	7	55	510	10	68	1 599	15	34	205
	Yerli Sermaye	159	397	4 771	231	1 206	5 332	541	2 236	12 574	515	4 889	21 332	581	3 363	21 553
GAP Genel Toplam		160	398	4 806	234	1 211	5 472	548	2 291	13 084	525	4 957	22 931	596	3 370	21 758
Türkiye	Yabancı Sermaye	135	1 616	17 800	181	5 693	21 053	202	7 310	14 591	235	7 176	14 664	225	32 975	9 762
	Yerli Sermaye	2 369	11 933	81 908	2 700	17 975	85 112	3 800	53 946	130 997	4 033	50 096	132 612	4 349	70 169	137 932
Türkiye Genel Toplam		2 504	13 548	99 708	2 881	23 667	106 165	4 002	61 257	145 588	4 268	57 272	147 276	4 574	103 144	147 694
GAP/Türkiye %		6,4	2,9	4,8	8,1	5,1	5,2	13,7	3,7	9,0	12,3	8,7	15,6	13,0	3,3	14,7

Kaynak: Ekonomi Bakanlığı 1.01.2001-31.12.2015 tarihlerini arasında düzenlenen yatırım teşvik belgeleri, Mayıs 2016

6.3.2. İhracat ve İthalat

6.3.2.1. İhracat

Son yıllarda GAP Bölgesi'nden yapılan ihracat düzeyinde de önemli oranda artış kaydedilmiştir. 2000 yılında 503 milyon dolar olan ihracat, 2005 yılında 2,2 milyar dolara, 2010 yılında 5,2 milyar dolara, 2015 yılında ise 8,8 milyar dolara ulaşmıştır. GAP Bölgesi'nden yapılan ihracatın Türkiye toplam ihracatı içindeki payı da 2000 yılında yüzde 1,8'den 2015 yılında yüzde 6,1'e yükselmiştir. İhracat değerinin artmasında; mevcut ticaret ağlarının bölge ile entegre hale getirilmesi, mevcut ulaşım ağlarının iyileştirilmesi ve yenilerinin yapılması bölge ticaretini olumlu yönde etkilemiştir (Tablo 28).

Kişi başı ihracat değeri de 2000 yılında 76,2 dolardan, 2005 yılında 320 dolara, 2010 yılında 681,9 dolara ve 2015 yılında 1.053,3 dolara yükselmiştir.

GAP Bölgesi, 2000 yılında 679 olan ihracatçı firma sayısı, 2005 yılında 1.320, 2010 yılında 1.883 ve 2015 yılında 3.075 olmuştur. Bölge, ülke toplam ihracatından aldığı yüzde 6,1'lik pay ile İBBS 1 (12 bölge) bölgeleri içinde İstanbul, Doğu Marmara, Ege'den sonra 4. sırada yer almıştır.

Tablo 28: GAP Bölgesi'nin İl Bazında İhracat Değerleri ve İhracatçı Firma Sayısı (Bin Dolar)

İller	İhracatçı Firma Sayısı				İhracat Değeri			
	2000	2005	2010	2015	2000	2005	2010	2015
Adıyaman	11	21	36	61	4 800	22 207	71 509	542 820
Batman	6	35	39	52	505	44 434	26 914	51 258
Diyarbakır	15	82	128	171	7 604	57 349	164 989	193 365
Gaziantep	470	822	1 086	1 984	420 108	1 652 554	3 517 993	6 322 296
Kilis	9	15	29	88	8 071	4 496	23 296	78 106
Mardin	75	96	207	273	31 579	171 436	563 835	860 454
Siirt	4	8	7	12	748	5 785	11 324	12 187
Şanlıurfa	43	66	131	206	15 069	32 392	173 072	272 548
Şırnak	46	175	220	228	15 026	250 740	624 800	499 383
GAP	679	1 320	1 883	3 075	503 509	2 241 394	5 177 732	8 832 417
Türkiye	25 031	42 156	50 379	65 107	27 774 906	73 476 408	113 883 219	143 844 200
GAP/Türkiye (%)	2,7	3,1	3,7	4,7	1,8	3,1	4,6	6,1

Kaynak: TUIK, 2016

(*) Veriler; Maliye Bakanlığı kayıtlarında, Firmaların ait olduğu vergi dairelerinin İl Merkezleri esas alınarak oluşturulmaktadır.

Bölge'den 2015 yılında yapılan 8,8 milyar dolar ihracatı mal gruplarına göre incelediğimizde ilk sırayı 8,4 milyar dolar ile imalat sanayi, ikinci sırayı yaklaşık 296 milyon dolar ile tarım ve Ormancılık, üçüncü sırayı ise yaklaşık 72 milyon dolar ile madencilik ve taşocaklığı almaktadır (Tablo 29).

Tablo 29: GAP Bölgesi İhracatının Ürün Gruplarına Göre Dağılımı (2002-2005-2010-2015)

Gruplar	GAP İhracat (Bin Dolar)				Türkiye İhracat (Bin Dolar)			
	2002	2005	2010	2015	2002	2005	2010	2015
Tarım ve ormancılık	34 089	31 226	111 850	295 729	1 754 287	3 328 814	4 934 710	5 756 732
Balıkçılık	-	-	-	-	51 419	139 500	156 014	368 235
Madencilik ve taşocakçılığı	2 617	15 981	63 641	71 655	387 193	810 241	2 687 124	2 798 895
İmalat sanayi	647 554	2 182 593	4 990 949	8 442 193	33 701 646	68 813 408	105 466 686	134 395 012
Elektrik, gaz ve su				719	15 841	103 449	181 375	73 861
Toptan ve perakende ticaret	5 167	11 532	13 105	22 058	147 246	279 812	451 656	445 351
Gayrimenkul, kiralama, ve iş faaliyetleri	7	20	96	48	55	258	2 037	1 966
Diğer sosyal, toplumsal ve kişisel hizmetler	1	42	32	10	1 400	926	3 617	4 144
Toplam	689 434	2 241 394	5 179 672	8 832 416	36 059 089	73 476 408	113 883 219	143 844 200

Kaynak: Fasillara Göre Dış Ticaret, TÜİK, 2016

6.3.2.2. İthalat

GAP Bölgesi'nde yapılan ithalat iller ve yıllar bazında incelendiğinde en fazla ithalatın Gaziantep ilinden yapıldığı görülmektedir. Gaziantep ilini Şanlıurfa ve Mardin illeri izlemektedir. Yapılan ithalatın Türkiye toplamı içindeki payı 2000 yılında %1,3'ten 2015 yılında %2,6'ya yükselmiştir (Tablo 30).

Tablo 30: GAP Bölgesi İl Bazında İthalat Değerleri ve İthalatçı Firma Sayısı (Bin Dolar)

İller	İthalatçı Firma Sayısı				İthalat Değeri			
	2000	2005	2010	2015	2000	2005	2010	2015
Adıyaman	24	27	42	53	6 686	24 799	85 425	42 898
Batman	21	23	46	53	5 805	6 978	26 900	35 955
Diyarbakır	46	71	113	163	12 238	16 347	39 575	59 711
Gaziantep	593	841	986	1 373	510 485	1 686 155	3 430 219	4 877 074
Kilis	26	47	31	41	4 374	11 434	49 700	49 033
Mardin	150	87	108	121	41 479	30 340	93 013	96 030
Siirt	4	8	12	11	719	3 088	36 431	7 856
Şanlıurfa	199	208	241	262	37 757	114 511	247 412	166 664
Şırnak	104	31	31	29	74 281	10 819	9 493	12 910
GAP	1 167	1 343	1 610	2 106	693 824	1 904 471	4 018 167	5 348 132
Türkiye	39 606	51 302	59 262	69 387	54 502 821	116 774 151	185 544 332	207 206 544
GAP/Türkiye (%)	2,9	2,6	2,7	3,0	1,3	1,6	2,2	2,6

Kaynak: TÜİK, 2016

(*) Veriler; Maliye Bakanlığı kayıtlarında, firmaların ait olduğu vergi dairelerinin il merkezleri esas alınarak oluşturulmaktadır.

Bölge'den 2015 yılında yapılan 5,3 milyar dolar ithalatı mal gruplarına göre incelediğimizde 4,5 milyar doları ile imalat sanayi ve yaklaşık 786 milyon dolar ile tarım ve Ormancılıktır (Tablo 31).

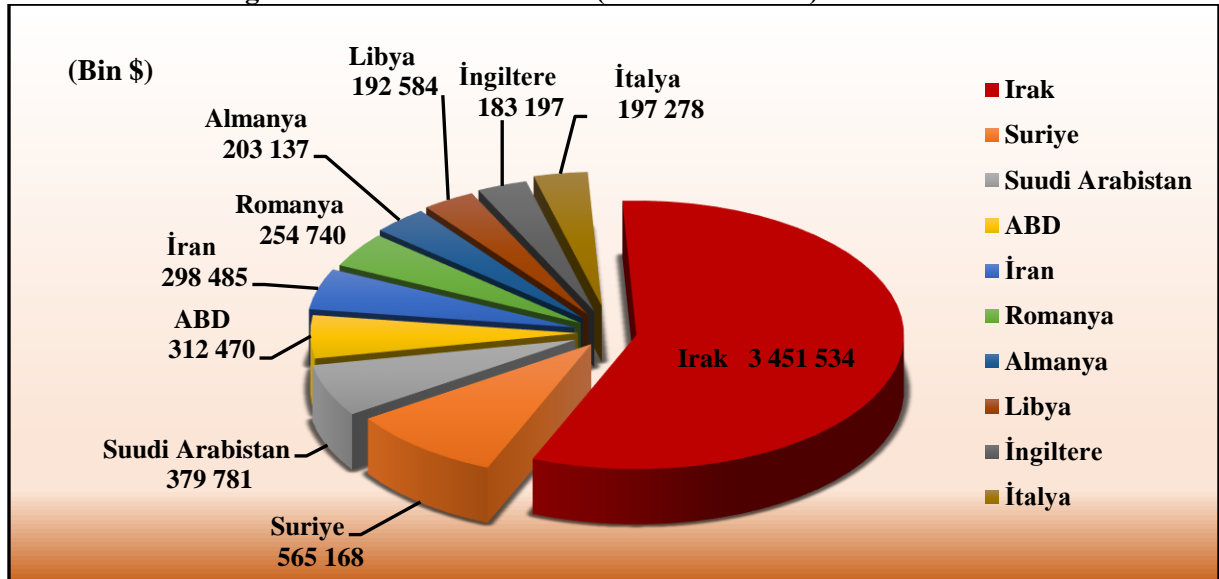
Tablo 31: GAP Bölgesi İthalatının Ürün Gruplarına Göre Dağılımı (2002-2005-2010-2015)

Gruplar	GAP İthalat (Bin Dolar)				Türkiye İthalat (Bin Dolar)			
	2002	2005	2010	2015	2002	2005	2010	2015
Tarım ve ormancılık	97 693	235 759	714 796	786 526	1 702 642	2 801 365	6 456 707	7 177 620
Balıkçılık				8	1 199	24 233	33 322	88 365
Madencilik ve taşocakçılığı	17 283	48 317	6 585	5 181	7 192 305	16 321 199	25 932 549	27 608 806
İmalat sanayi	656 144	1 612 866	3 277 434	4 520 392	41 383 030	94 208 255	145 366 975	166 792 166
Elektrik, gaz ve su				6 102	128 215	18 208	20 471	325 171
Toptan ve perakende ticaret	1 863	7 516	19 800	29 909	1 138 651	3 379 441	7 703 896	5 175 931
Gayrimenkul, kiralama, ve iş faaliyetleri	3	1	8	0,3	2 337	5 985	2 284	2 646
Diğer sosyal, toplumsal ve kişisel hizmetler		12	9	12	5 419	15 465	28 128	35 836
Toplam	772 986	1 904 471	4 018 632	5 348 132	51 553 797	116 774 151	185 544 332	207 206 544

Kaynak: Fasillara Göre Dış Ticaret, TÜİK, 2016

6.3.2.3. GAP Bölgesi'nin Dış Ticareti

2000 yılı ve öncesinde Bölge'den yapılan ihracatın %45'i Almanya, ABD ve İngiltere'ye yapılırken, 2000 yılından sonra ihracatın yaklaşık %45'i Irak'a yapılmıştır. 2015 yılında da durum değişmemiş Güneydoğu Anadolu Bölgesi'nden yapılan 8,8 milyar dolar ihracatın yaklaşık 3,5 milyar doları (%39) Irak'a yapılmıştır. Bölge'nin dış ticaretinin yoğun olduğu ilk 10 ülke grafik 9'da verilmiştir.

Grafik 9: GAP Bölgesi'nin Ülkeler ile İhracatı (İlk 10 Ülke 2015) Bin Dolar

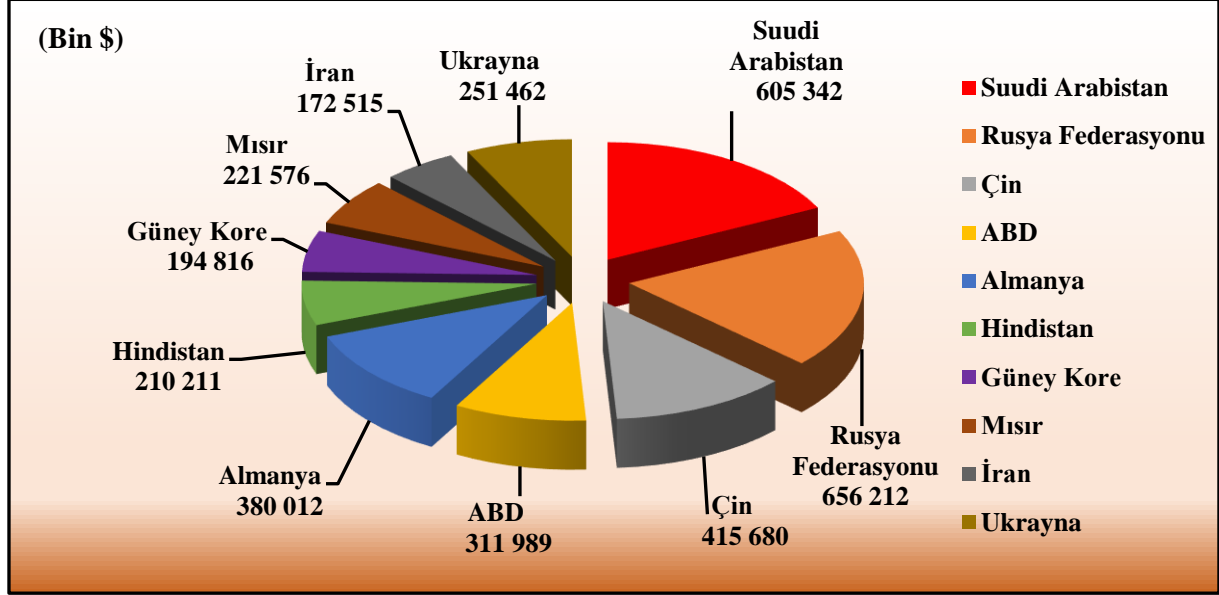
Kaynak: TÜİK, 2016

(*) Veriler; Maliye Bakanlığı kayıtlarında, Firmaların ait olduğu vergi dairelerinin il merkezleri esas alınarak oluşturulmaktadır.

Not: İlk 10 ülke alınmıştır.

Bölge'den gerçekleştirilen ithalata baktığımızda 2000 yılından önce yapılan ithalatın %50'i Almanya, ABD ve İngiltere'den yapılırken, 2000 yılından sonra ithalatın yaklaşık %35'i Çin, Sudi Arabistan ve Rusya'dan yapılmıştır. 2015 yılına baktığımızda; Bölge'nin 5,4 milyar dolarlık ithalatında ilk sırayı Federal Rusya (%12,3), Sudi Arabistan (%11,3) ve Çin (%7,8) izlemektedir. Bölge'den yapılan ithalatın yoğun olduğu ilk 10 ülke grafik 10'da verilmiştir (Grafik 10).

Grafik 10: GAP Bölgesi'nin Ülkeler ile İthalatı (İlk 10 Ülke 2015) Bin Dolar



Kaynak:TÜİK, 2016

(*) Veriler; Maliye Bakanlığı kayıtlarında, Firmaların ait olduğu vergi dairelerinin il merkezleri esas alınarak oluşturulmaktadır.

Not: İlk 10 ülke alınmıştır.

6.3.3. Organize Sanayi Bölgeleri

GAP'ta tarımsal üretim artışı Bölge sanayiinde bir canlanmaya yol açmış bulunmaktadır. Tarıma dayalı sanayiler başta olmak üzere gelişecek olan diğer sanayi dalları için gerekli altyapı yatırımları da devam etmektedir.

Organize sanayi bölgeleri (OSB) kurulmasının temel amaçları, şehirlerin planlı gelişmesine katkıda bulunmak; sanayinin az gelişmiş bölgelere yaygınlaştırılmasını sağlamak; tarım alanlarının sanayide kullanılmasını disipline etmek; sanayiler arası ilişkinin kolayca gelişmesine yardımcı olmak; sağlıklı, ucuz, güvenilir bir altyapı ve ortak sosyal tesisler kurmak; müşterek arıtma tesisleri ile çevre kirliliğini önlemek olarak sıralanabilir.

GAP Bölgesi'nde 2015 yılı itibariyle 17 adet OSB tamamlanmıştır.

Tamamlanan OSB'lerde 1.393 firma üretime geçmiş bulunmaktadır. Üretime geçen OSB'lerde; Adıyaman'da 4.382, Batman'da 790, Diyarbakır'da 3.500 Gaziantep'te 75.090, Kilis'de 550, Mardin'de 4.000, Siirt'te 50, Şanlıurfa'da 8.700 ve Şırnak'ta 20 olmak üzere 97.082 kişiye istihdam olanağı sağlanmıştır (Tablo 32).

Tablo 32: GAP Bölgesi'nde Tamamlanan OSB'ler

İller	Proje Adı	Alan (ha) (YP'de esas alınan)	İmar Planında Planlanan Alan	Parsel Sayısı (*)	Tahsis Edilen Parsel Sayısı	Üretimdeki Firma Sayısı	OSB'de Çalışan Kişi Sayısı
Adıyaman	Merkez 1. Etap	210	232	93	93	78	4.322
	Gölbaşı	50	110	37	10	5	60
Batman	Merkez	113	113	59	55	28	790
Diyarbakır	Merkez	523	523	243	235	104	3 500
Gaziantep	1. Etap	260	260	173	173	173	15 000
	2. Etap	500	435	282	282	274	26 000
	3. Etap	540	616	294	294	246	20 000
	4.Etap	1 030	1 100	131	131	61	14 000
	Nizip	100	92,7	34	34	3	90
	Merkez Besi	0	460	212	0	0	0
Kilis	Merkez	90	85,5	37	37	21	550
Mardin	Merkez	300	253	145	144	138	4 000
Siirt	Merkez	70	70	76	7	3	50
Şanlıurfa	Merkez 1	286	391	265	265	255	8 500
	Merkez 2	96	1 170	345	64	3	200
Şırnak	Merkez	50	76	17	3	1	20
	Cizre	40	82	62	0	0	0
Toplam	17 OSB	4 248	6 069	2 505	1 827	1 393	97 082

Kaynak: Bilim, Sanayi ve Teknoloji Bakanlığı, 2015

(*) Bölge Verilerine Göre

Not: Gaziantep Merkez Besi OSB kendi imkanlarıyla tamamlanmıştır.

Tablo 33: GAP Bölgesi'nde Devam Eden OSB'ler

İller	Proje Adı	Alan (ha) (YP de esas alınan)	İmar Planında Esas Alınan	Parsel Sayısı	Tahsis Edilen Parsel Sayısı	Üretim deki Firma Sayısı	OSB'de Çalışan Kişi Sayısı
Adıyaman	Merkez (Tevsii I II) Arıtma	106	177	-	-	-	-
	Besni	124	124	45	16	4	540
	Kahta	93	155	89	87	15	20
Batman	Merkez 2 Tevsii	46	-	-	-	-	-
Diyarbakır	Merkez TDİ - Besi	188	188	105	105	0	0
Kilis	Tevsi	100	100	256	0	0	0
Mardin	Tevsi	39	36	38	0	0	0
Şanlıurfa	Birecik	50	100	60	0	0	0
	Viranşehir	-	183	136	38	15	151
Toplam	9 OSB	746	1.063	729	246	34	711

Kaynak: Bilim, Sanayi ve Teknoloji Bakanlığı, 2015

Not: Şanlıurfa Viranşehir OSB kendi imkanlarıyla yapılmaya devam etmektedir.

6.3.4. Küçük Sanayi Siteleri

Küçük sanayi sitelerinin (KSS) ana amaçları; sağlıklı işyeri temini ve ekonomik verimi artırmak, teknolojik gelişmelerden yararlanmak ve orta ölçekli sanayiye geçişi kolaylaştırmak, düzenli şehirleşme ve çevre kirliliğini önlemek, Milli Eğitim Bakanlığı ile işbirliği yapılarak usta, çırak ve kalfalara mesleki eğitim vermek ve şehirlere göçü önlemek olarak sıralanabilir.

GAP Bölgesi'nde 2015 yılı sonu itibari ile 36 adet küçük sanayi sitesi (KSS) tamamlanmıştır. Tamamlanan KSS'lerde 9.741 adet işyeri mevcuttur (Tablo 34).

Tablo 34: GAP Bölgesi'nde Tamamlanan KSS'ler

İller	Proje Adı	İşyeri Adedi
Adıyaman	Merkez	350
	Gölbaşı	60
	Besni	258
	Kahta (Özkahta)	150
	Adıyaman 2. Kısım	94
Batman	Merkez	250
	Merkez Ek	100
Diyarbakır	Bismil	108
	Merkez	320
	Merkez Oto	298
	Merkez Oto Tamirciler 3. Bölüm	376
	Merkez Marangoz	99
	Ergani	118
	Silvan	220
Gaziantep	Merkez 1. Bölüm	300
	Merkez 2. Bölüm	1.146
	Merkez 3. Bölüm	1.235
	Merkez Ayakkabıcılar	300
	Merkez 25 Aralık	357
	İslahiye	95
	Nizip 1. Bölüm	238
	Nizip 2. Bölüm	380
	Oğuzeli	64
	Nurdağı	96
Kilis	Merkez(1.Bölüm) ⁽¹⁾	250
Mardin	Kızıltepe	200
	Nusaybin	154
	Merkez	190
Siirt	Merkez	128
Şanlıurfa	Merkez 1. Bölüm (Evren)	500
	Merkez 2. Bölüm (Evren)	500
	Siverek	100
	Suruç	105
	Birecik Fırat	202
Şırnak	Merkez 73 (1.Bölüm)	250
	Merkez 73 ⁽²⁾ (2.Bölüm)	150
Toplam	36 KSS	9.741

Kaynak: Bilim, Sanayi ve Teknoloji Bakanlığı 2015

(1) Şırnak Merkez Yeni (2.Bölüm) 73 KSS'de 100 işyeri tamamlanmış olup kalan 50 işyerinde çalışmalar devam etmektedir.

GAP Bölgesi'nde 4 KSS inşaatı devam etmektedir. Devam eden KSS'lerdeki işyeri sayısı 348'dir.

Tablo 35: GAP Bölgesi'nde Devam Eden KSS'ler

İller	Proje Adı	İşyeri Adedi
Kilis	Pekmezçiler ve Helvacılar	100
	Merkez Yeni (II.Bölüm) ⁽¹⁾	150
Şırnak	Şırnak 73 ⁽²⁾	50
	Cizre(II.Bölüm)	48
Toplam	4 KSS	348

Kaynak: Bilim, Sanayi ve Teknoloji Bakanlığı.2015

(1)Kilis Merkez KSS'de 250 işyeri tamamlanmış olup 150 işyerinde ise çalışmalar devam etmektedir.

(2)Şırnak Merkez Yeni (2.Bölüm) 73 KSS'de 100 işyeri tamamlanmış olup kalan 50 işyerinde çalışmalar devam etmektedir.

6.3.5 İstihdam

Bölge genelinde 2008 yılında %15,8 olan işsizlik oranı, 2012 yılında %12,4'e kadar gerilemiş, ancak 2013 yılında Türkiye genelinde yaşanan işsizlik oranındaki artış 2014 yılında da devam etmiştir. Bu durum Bölge'ye de yansımıştır. 2015 yılında işsizlik oranı 16,5'e çıkmıştır. İşgücüne katılma oranı 2008 yılında %35,7, 2015 yılında %42,2 ve istihdam oranı da 2008 yılında %30,1, 2015 yılında %35,2 olarak gerçekleşmiştir (Tablo 36).

Tablo 36: Kurumsal Olmayan Sivil Nüfusun Yıllara Göre İşgücü Durumu (15+Yaş), (2008-2015)

Yıllar	15 ve Daha Yukarı Yaşta Nüfus	İşgücü	İstihdam	İşsiz	İşgücüne Dahil Olmayan Nüfus	İşgücüne Katılma Oranı	İşsizlik Oranı	İstihdam Oranı
TRC 1 Gaziantep, Adıyaman, Kilis								
2008	1 447	634	530	104	813	43,8	16,4	36,6
2009	1 525	641	531	110	884	42,0	17,2	34,8
2010	1 559	698	614	85	860	44,8	12,1	39,4
2011	1 592	679	581	98	914	42,6	14,4	36,5
2012	1 638	715	631	84	923	43,6	11,8	38,5
2013	1 686	763	707	56	923	45,3	7,3	42,0
2014	1 723	744	684	60	979	43,2	8,0	39,7
2015	1 814	782	704	78	1 032	43,1	9,9	38,8
TRC 2 Şanlıurfa, Diyarbakır								
2008	1 696	540	464	76	1 157	31,8	14,1	27,3
2009	1 810	622	505	117	1 187	34,4	18,8	27,9
2010	1 932	647	563	85	1 285	33,5	13,1	29,1
2011	2 022	663	608	55	1 359	32,8	8,4	30,1
2012	2 121	610	569	42	1 511	28,8	6,9	26,8
2013	2 127	805	664	141	1 322	37,9	17,5	31,2
2014	2 088	884	730	153	1 205	42,3	17,4	35,0
2015	2 175	951	784	166	1 224	43,7	17,5	36,1
TRC 3 Mardin, Batman, Şırnak, Siirt								
2008	1 039	319	264	56	720	30,7	17,4	25,4
2009	1 093	345	293	52	748	31,5	15,1	26,8
2010	1 165	420	370	49	745	36,0	11,8	31,8
2011	1 234	419	365	53	815	33,9	12,7	29,6
2012	4 845	432	340	92	803	35,0	21,3	27,3
2013	1 279	473	373	99	807	36,9	21,1	29,2
2014	1 293	480	364	115	813	37,1	24,0	28,2
2015	1 307	499	376	124	808	38,2	24,8	28,7
Güneydoğu Anadolu								
2008	4 182	1 493	1 258	236	2 690	35,7	15,8	30,1
2009	4 428	1 608	1 329	279	2 819	36,3	17,4	30
2010	4 656	1 765	1 547	219	2 890	37,9	12,4	33,2
2011	4 848	1 761	1 554	206	3 088	36,3	11,7	32,1
2012	4 949	1 757	1 539	218	3 239	35,2	12,4	30,8

2013	5 092	2 041	1 744	296	3 052	40,1	14,5	34,3
2014	5 104	2 107	1 779	328	2 997	41,3	15,6	34,8
2015	5 295	2 232	1 865	368	3 063	42,2	16,5	35,2
Türkiye								
2008	50 772	23 805	21 194	2 611	26 967	46,9	11	41,7
2009	51 686	24 748	21 277	3 471	26 938	47,9	14	41,2
2010	52 541	25 641	22 594	3 046	26 901	48,8	11,9	43,0
2011	53 593	26 725	24 110	2 615	26 876	49,9	9,8	45,0
2012	54 724	27 339	24 821	2 518	27 385	50,0	9,2	45,4
2013	55 608	28 271	25 524	2 747	27 337	50,8	9,7	45,9
2014	56 986	28 786	25 933	2 853	28 200	50,5	9,9	45,5
2015	57 854	29 678	26 621	3 057	28 176	51,3	10,3	46,0

Kaynak: Hane Halkı İşgücü İstatistikleri, Türkiye İstatistik Kurumu (TÜİK) 2016

Not: İki bin kişiden az gözlem değerlerinde örnek büyüklüğü güvenilir tahminler için yeterli değildir.

Tablo 37 ve grafik 11'den de görüleceği gibi tarım sektöründe çalışan sayısında yıllar bazında dalgalanmalar söz konusuysen, sanayi sektöründe çalışan sayısında sürekli bir artış görülmüştür. Hizmet sektöründe de 2010 yılı hariç çalışan sayısında sürekli bir artıştan söz edilebilir.

2015 yılında Türkiye genelinde tarım ve sanayi sektöründe düşüş ve diğer hizmetlerde artan istihdam Bölge'de de aynı durumu göstermiştir.

Tablo 37: İstatistikî Bölge Birimleri Sınıflamasına Göre Kurumsal Olmayan Sivil Nüfus +15 Yaş İstihdam Edilenlerin Sektörel Dağılımı (2006-2015)

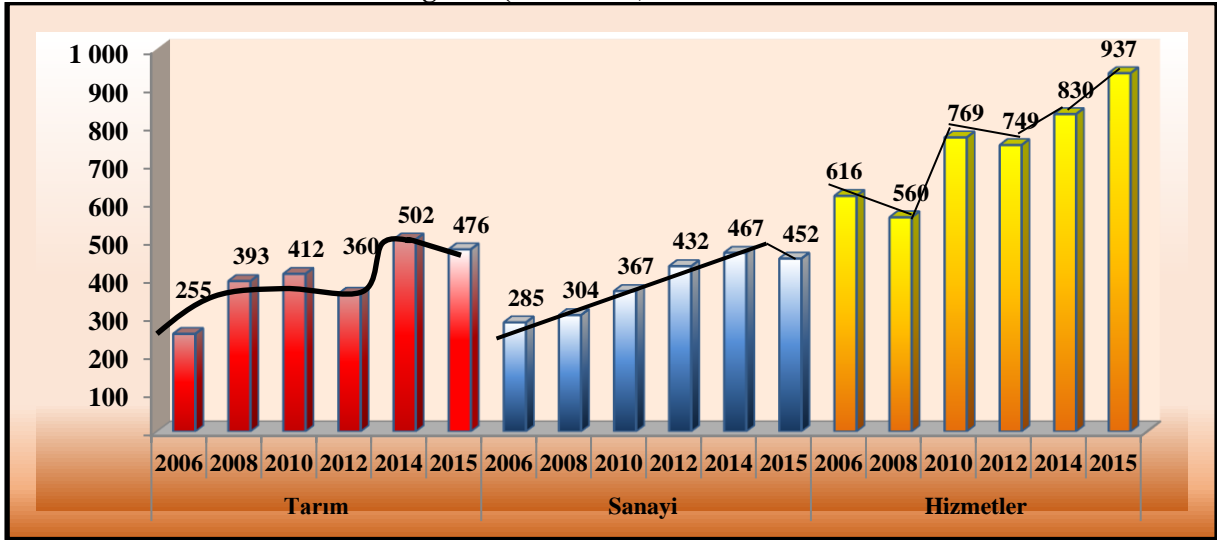
Bölgeler	2006						
	Bin Kişi				%		
	Toplam	Tarım	Sanayi	Hizmet	Tarım	Sanayi	Hizmet
Gaziantep, Adıyaman, Kilis	449	92	164	193	20,5	36,5	43,0
Şanlıurfa, Diyarbakır	447	111	75	262	24,8	16,8	58,6
Mardin, Batman, Şırnak, Siirt	260	52	46	162	20	17,7	62,3
Güneydoğu Anadolu	1 156	255	285	616	22,1	24,7	53,3
Türkiye	20 423	4 907	5 465	10 050	24,0	26,8	49,2
Bölgeler	2008						
	Bin Kişi				%		
	Toplam	Tarım	Sanayi	Hizmet	Tarım	Sanayi	Hizmet
Gaziantep, Adıyaman, Kilis	530	170	175	185	32,1	33,0	34,9
Şanlıurfa, Diyarbakır	464	155	78	231	33,4	16,8	49,8
Mardin, Batman, Şırnak, Siirt	263	68	51	144	25,9	19,4	54,8
Güneydoğu Anadolu	1 257	393	304	560	31,3	24,2	44,6
Türkiye	21 194	5 016	4 235	11 943	23,7	20,0	56,4
Bölgeler	2010						
	Bin Kişi				%		
	Toplam	Tarım	Sanayi	Hizmet	Tarım	Sanayi	Hizmet
Gaziantep, Adıyaman, Kilis	614	150	198	265	24,4	32,2	43,3
Şanlıurfa, Diyarbakır	563	157	97	308	27,9	17,2	54,9
Mardin, Batman, Şırnak, Siirt	370	104	72	194	28,1	19,5	52,4
Güneydoğu Anadolu	1 547	411	367	769	26,6	23,7	49,6
Türkiye	22 594	5 683	5 927	10 985	25,2	26,2	48,6
Bölgeler	2012						
	Bin Kişi				%		
	Toplam	Tarım	Sanayi	Hizmet	Tarım	Sanayi	Hizmet
Gaziantep, Adıyaman, Kilis	631	147	219	265	23,3	34,7	42,0
Şanlıurfa, Diyarbakır	569	171	135	263	30,1	23,7	46,2
Mardin, Batman, Şırnak, Siirt	341	42	78	221	12,3	22,9	64,8
Güneydoğu Anadolu	1 541	360	432	749	23,4	28,0	48,6
Türkiye	24 821	6 097	6 460	12 264	24,6	26,0	49,4

Bölgeler	2015						
	Bin Kişi				%		
	Toplam	Tarım	Sanayi	Hizmet	Tarım	Sanayi	Hizmet
Gaziantep, Adıyaman, Kilis	704	125	224	355	17,8	31,8	50,4
Şanlıurfa, Diyarbakır	784	283	156	346	36,1	19,9	44,1
Mardin, Batman, Şırnak, Siirt	376	68	71	236	18,1	18,9	62,8
Güneydoğu Anadolu	1 865	476	452	937	25,5	24,2	50,2
Türkiye	26 621	5 483	7 246	13 891	20,6	27,2	52,2

Kaynak: Hane Halkı İşgücü İstatistikleri, TÜİK, 2016

Not. 2000 kişiden az değerlerde örnek büyüklüğü güvenilir tahminler için yeterli değildir.

Grafik 11: İstatistikî Bölge Birimleri Sınıflamasına Göre Kurumsal Olmayan Sivil Nüfus +15 Yaş İstihdam Edilenlerin Sektörel Dağılımı (2006-2015)



Kaynak: Hane Halkı İşgücü İstatistikleri, TÜİK, 2016

Not. 2000 kişiden az değerlerde örnek büyüklüğü güvenilir tahminler için yeterli değildir.

6.4.UlaştırmaSektörü

Bölge'nin karayolu ulaşım altyapısı önemli ölçüde iyileştirilmiştir. GAP Eylem Planı kapsamındaki 9 ilde bulunan yol ağı 6.145 km'dir. 2000'li yılında GAP Bölgesi'nde 63 km olan otoyol ağı 2015 yılı sonunda 294 km'ye, 304 km olan bölünmüş yol ağı ise 2.183 km'ye ulaşmıştır. Böylece 2000'li yılında GAP Bölgesi'ndeki otoyol ağının ülke toplamı içinde %3,8 olan oranı 2015 yılında %13,6'ya çıkmıştır. Bölünmüş yol ağı ise aynı dönem itibariyle %4,8'den, %10,5'e ulaşmıştır.

Tablo 38: GAP Bölgesi ve Türkiye Yol Uzunlukları (2005-2015)

İller	İl ve Devlet Yolu (km)			Otoyol (km)		
	2005	2010	2015	2005	2010	2015
Adıyaman	764	764	791	-	-	-
Batman	353	357	373	-	-	-
Diyarbakır	1 044	1 064	1 091	-	-	-
Gaziantep	593	514	513	63	138	148
Kilis	148	148	148	-	-	-
Mardin	732	761	775	-	-	-
Siirt	503	539	541	-	-	-
Şanlıurfa	1 144	1 148	1 207	-	146	146
Şırnak	666	686	706	-	-	-
GAP	5 947	5 981	6 145	63	284	294
Türkiye	61 939	62 785	64 278	1 667	2 080	2 159
GAP/Türkiye %	9,6	9,5	9,6	3,8	13,7	13,6

Kaynak: TÜİK ve Karayolları Genel Müdürlüğü 2016

GAP Eylem Planı'nın amaçlarından biri de Bölge'de karayolu ulaşım ağının geliştirilmesidir. Eylem Planı'nda; Gaziantep-Şanlıurfa otoyolu başta olmak üzere, Şanlıurfa-Diyarbakır, Şanlıurfa-Kızıltepe-Silopi, Şanlıurfa-Akçakale, Diyarbakır-Batman, Diyarbakır-Mardin gibi ana karayolu güzergâhlarının çok şeritli hale getirilmesi planlanmıştır. Bu yolla Bölge'de son yıllarda yaşanan nüfus artışı ve ekonomik faaliyetin gerekli kıldığı ulaşım darboğazlarının giderilmesi amaçlanmıştır. Bunun yanı sıra Bölge'de standardı yetersiz olan güzergâhlarda kesintisiz ve güvenli ulaşımı sağlamak için karayolu altyapı iyileştirme yatırımlarına hız verilmiştir.

6.5.Kültür-Turizm Sektörü

6.5.1.Turizm

GAP Bölgesi doğal güzelliklerinin yanı sıra çok sayıda kültürel varlığa da sahip olmasına rağmen turizm altyapısındaki yetersizlikler nedeniyle turizm potansiyelini yeterince kullanamamaktadır.

Son yıllarda Bölge'nin gelişmesine paralel olarak turizm sektöründe de alınan tedbirler, sağlanan teşvikler ve uygulanan politikalar ile çok sayıda turistik tesis inşa edilmiş, değişen tüketici taleplerine cevap verecek turizmin altyapısı oluşturulmaya başlanmıştır. Buda Bölge'de daha iyi hizmet veren Turizm İşletme Belgeli konaklama tesislerine giden yerli ve yabancı turist sayısına yansımıştır. 2014 yılında belediye ve turizm belgeli konaklama tesislerine gelen ve geceleleyen yabancı turist sayısında 2005 yılına göre artış sağlanmıştır.

Belediye Belgeli tesislere giden yerli-yabancı turist sayısı 2005 yılında 159 bin iken, 2014 yılında 746 bin kişiyi geçmiştir. 2005 yılına göre tesise gelen turist sayısında yaklaşık 4,7 kat artış meydana gelmiştir. Aynı dönemlerde geceleme sayısına baktığımızda yerli ve yabancı turist sayısı 320,8 bin'den 1.150 bin kişiye çıkmış ve 3,5 kat artış gerçekleşmiştir (Tablo 39).

Turizm Belgeli Konaklama Tesislerinde ise; 2005 yılında 543,7 bin olan yerli ve yabancı turist sayısı, 2014 yılında yaklaşık 2,3 kat artarak 1.255,9 bin kişiye ulaşmıştır. Gecelemede de; aynı dönemde yerli yabancı toplam turist sayısı 762 binden yaklaşık 2,5 kat artarak 1.880,6 bin kişi olmuştur (Tablo 40).

Bölge'de 2005 yılında toplam 70 turizm işletmesi belgeli 8.890 yatak kapasiteli konaklama tesisi varken, bu sayı 2013 yılında 14.586 yatak kapasitesine sahip 106 konaklama tesisine ulaşmıştır.

Tablo 39: Belediye Belgeli Konaklama Tesislerine Geliş ve Geceleme Sayıları (2005-2014)

İller	Tesis Geliş Sayısı2005			Geceleme Sayısı2005			Tesis Geliş Sayısı2010			Geceleme Sayısı2010			Tesis Geliş Sayısı2014			Geceleme Sayısı2014		
	Toplam	Yabancı	Yerli	Toplam	Yabancı	Yerli	Toplam	Yabancı	Yerli	Toplam	Yabancı	Yerli	Toplam	Yabancı	Yerli	Toplam	Yabancı	Yerli
Adıyaman	20 548	7 517	13 031	21 426	8 387	13 039	47 880	1 885	45 995	51 954	3 984	47 970	16 881	460	16 421	55 294	1 076	54 218
Batman	16 776		16 776	16 776		16 776	22 523		22 523	22 523		22 523	17 756	2921	14 835	26 391	5767	20 624
Diyarbakır	36 422	3 472	32 950	64 743	4 528	60 215	173 981	8 680	165 301	255 375	19 492	235 883	272 018	46833	225 185	361 117	67565	293 552
Gaziantep	37 635	2 185	35 450	68 626	6 289	62 337	85 623	11 979	73 644	143 594	19 731	123 863	122 474	45 327	77 147	207 526	70 292	137 234
Kilis	8 440	1 600	6 840	11 589	2 243	9 346	4 705	371	4 334	6 783	703	6 080	36 457	18 945	17 512	63 784	32 908	30 876
Mardin	9 314	364	8 950	10 106	380	9 726	23 118	3 078	20 040	32 902	3 936	28 966	124608	7512	117096	176921	14280	162641
Siirt	20 602	142	20 460	25 465	252	25 213	21 213	204	21 009	28 302	394	27 908	15 958	695	15 263	20 776	813	19 963
Şanlıurfa	40 512	5 062	35 450	51 170	7 414	43 756	125 281	10 721	114 560	173 632	17 551	156 081	112 435	13 028	99 407	197 823	23 920	173 903
Şırnak	42 695	1 581	41 114	50 941	1 614	49 327	37 607	2 577	35 030	42 594	3 151	39 443	27 621	2902	24 719	41 196	7 788	33 408
GAP	159 198	10 934	148 264	320 842	31 107	289 735	541 931	39 495	502 436	757 659	68 942	688 717	746 208	138 623	607 585	1 150 828	224 409	926 419
Türkiye	11 158 166	3 257 825	7 900 265	28 080 619	15 032 937	13 047 158	23 499 891	7 834 701	15 665 190	51 028 935	25 814 082	25 214 853	25 152 128	6 736 387	18 415 741	51 563 573	21 358 066	30 205 507
GAP/ Türkiye%	1,4	0,3	1,9	1,1	0,2	2,2	2,3	0,5	3,2	1,5	0,3	2,7	3,0	2,1	3,3	2,2	1,1	3,1

Tablo 40: Turizm Belgeli Konaklama Tesislerine Geliş ve Geceleme Sayıları (2005-2014)

İller	Tesis Geliş Sayısı2005			Geceleme Sayısı2005			Tesis Geliş Sayısı2010			Geceleme Sayısı2010			Tesis Geliş Sayısı2014			Geceleme Sayısı2014		
	Toplam	Yabancı	Yerli	Toplam	Yabancı	Yerli	Toplam	Yabancı	Yerli	Toplam	Yabancı	Yerli	Toplam	Yabancı	Yerli	Toplam	Yabancı	Yerli
Adıyaman	54 475	9 061	45 414	62 817	9 503	53 314	52 340	7 742	44 598	57 349	9 409	47 940	68 277	4 209	64 068	85 830	5 061	80 769
Batman	39 724	498	39 226	66 475	1 965	64 510	56 299	585	55 714	77 957	870	77 087	89 416	3444	85 972	117 291	5531	111 760
Diyarbakır	148 881	13 226	135 655	198 450	17 900	180 550	218 195	19 680	198 515	317 799	35 851	281 948	239 606	24584	215 022	346 302	39166	307 136
Gaziantep	219 876	24 546	195 330	330 863	46 305	284 558	264 346	38 546	225 800	387 924	65 007	322 917	400 737	107 205	293 532	629 004	192 859	436 145
Kilis	-	-	-	-	-	-	2 375	153	2 222	4 464	214	4 250	190521	17225	173296	300492	26100	274392
Mardin	12 420	1 321	11 099	14 895	1 744	13 151	110 668	9 855	100 813	166 069	16 909	149 160	17 251	503	16 748	19 530	588	18 942
Şanlıurfa	50 131	4 400	45 731	57 596	5 347	52 249	95 115	7 760	87 355	123 981	12 436	111 545	187 784	23 486	164 298	296 366	39 776	256 590
Şırnak	18 218	859	17 359	30 914	1 229	29 685	4 745	395	4 350	5 387	907	4 480	62 337	2474	59 863	85 869	3 455	82 414
GAP	543 725	53 911	489 814	762 010	83 993	678 017	804 083	84 716	719 367	1 140 930	141 603	999 327	1 255 929	183 130	1 072 799	1 880 684	312 536	1 568 148
Türkiye	23 411 002	12 952 616	10 458 386	74 927 084	56 108 453	18 818 631	29 753 966	17 415 364	12 338 602	98 158 007	74 325 670	23 832 337	40 901 438	23 609 016	17 292 422	130 029 917	97 581 075	32 448 842
GAP/ Türkiye%	2,3	0,4	4,7	1	0,1	3,6	2,7	0,5	5,8	1,2	0,2	4,2	3,1	0,8	6,2	1,4	0,3	4,8

Kaynak: TÜİK, 2016

6.5.2.Kültür

Kültür, bir toplumu diğer toplumlardan farklı kılan, geçmişten beri değişerek devam eden, kendine özgü, sanatı, inançları, örf ve adetleri, anlayış ve davranışları ile onun kimliğini oluşturan yaşayış ve düşünüş tarzıdır. Topluma bir kimlik kazandıran, dayanışma ve birlik duygusu verdiği toplumda düzeni de sağlayan maddi ve manevi değerlerin bütünüdür.

Tarih öncesi çağlardan başlamak üzere bir çok uygarlığın izlerini taşıyan ve Yukarı Mezopotamya olarak adlandırılan Güneydoğu Anadolu Bölgesi, Şanlıurfa-Göbeklitepe ile arkeoloji açısından en eski tapınağı bünyesinde barındırırken, Hz. İbrahim'in doğduğu mağara, Mardin, Siirt ve Şırnak'ta üç büyük dine ait kültür varlıklarıyla inanç, Halfeti ile doğa, Soğmatar ile gizem, UNESCO Dünya Kültür Mirasında yer alan ve dünyanın sekizinci harikası Adıyaman-Nemrut ile görsel şölen, Harran, Zeugma, Haleplibahçe ile kültür mozaiğinin renklerini sunmaktadır

Anadolu uygarlıklarının gelişmesinde tartışmasız önemli bir yeri olan Mezopotamya'nın parçası olan Güneydoğu Anadolu, tarihsel geçmişini günümüze kadar kalan sivil ve dini mimarlık örnekleri, sit alanları ve ticaret yapıları ile kanıtlamaktadır.

6.6. Kırsal ve Kentsel Altyapı

GAP Bölgesi'ndeki hızlı nüfus artışı ve göç nedeniyle kentsel alanlarda altyapı problemleri gün geçtikçe ağırlaşmakta ve birçok sosyo-ekonomik soruna neden olmaktadır. Kırsal alandaki yaşam koşullarının güçlüğü ve kentlerin çekim gücü insanları göç etmeye yönelten sebeplerin başında gelmektedir. Hızlı kentleşme kentler üzerindeki baskıyı artırmakta ve daha geniş kitleleri çevre sorunlarıyla yüz yüze bırakmaktadır. Bu nedenle bölge şehirleri, gerekli kentsel planlama hizmetlerinin verilmediği çok geniş alanlara yayılmış durumdadır. Özellikle büyük şehirlerin etrafında oluşan gecekondu türü yerleşimlerde sorunlar daha da ağırlaşmakta, çevreyle ilgili altyapı ve hizmet sunumu ise giderek artan talebi karşılayamamaktadır.

GAP Bölgesi'nde 2015 yılı itibarıyla 9 il ve bu illere bağlı 122 belediye mevcut olup, Gaziantep, Diyarbakır, Mardin ve Şanlıurfa "Büyükşehir Belediyesi"dir.

Bölge'de 2002 yılında yılın da içme ve kullanma suyu şebekesi ile hizmet verilen belediye sayısı 185, 2008 yılında 190 ve 2014 yılında 122'dir. Bu belediyelerin hizmetinden yararlanan nüfus ise sırasıyla 4,5 milyon, 5,2 milyon ve 7 milyondur. GAP Bölgesi'nde 2002 yılında 4 olan içmesuyu arıtma tesisi 2008 yılında 7 ve 2014 yılında 9'a çıkmıştır.

Bölge'de kanalizasyon şebekesi ile hizmet veren belediye sayısı 2002 yılında 118, 2008 yılında 157 ve 2014 yılında 118'dir. Bu hizmetten yararlanan nüfus ise sırasıyla 3,7 milyon, 4,9 milyon ve 6,7 milyondur.

6.7. Eğitim Sektörü

Bölgede 2008-2009 eğitim-öğretim yılında brüt okullaşma oranı okul öncesi eğitimde (4-5 yaş) Batman (%33,22), Kilis (%42,25) ve Siirt (%41,80) hariç Türkiye (%32,2) ortalamasının altındadır. 2015-2016 eğitim döneminde Kilis (%55,24) ve Siirt (%51,98) hariç diğer iller %49,27 olan Türkiye ortalamasının altındadır (Tablo 41).

Tablo 41: Okul Öncesi Okullaşma Oranı

İller	Okul Öncesi Eğitimde Okullaşma Oranı% ⁽¹⁾							
	2008-2009	2009-2010	2010-2011	2011-2012	2012-2013	2013-2014	2014-2015	2015-2016
Adıyaman	29,78	31,49	37,42	39,98	43,05	35,63	44,46	45,65
Batman	33,22	32,85	32,77	32,31	35,28	30,85	36,91	36,67
Diyarbakır	30,80	36,66	39,21	39,18	40,06	33,51	39,97	39,63
Gaziantep	23,24	24,41	25,14	28,72	33,59	29,57	36,49	39,63
Kilis	42,25	45,68	40,53	38,78	46,36	38,04	44,71	55,24
Mardin	22,75	28,60	25,51	30,19	31,69	27,72	36,12	37,62
Siirt	41,80	44,97	46,52	51,50	50,05	42,36	52,29	51,98
Şanlıurfa	21,59	63,88	67,47	52,00	44,73	33,97	38,80	37,47
Şırnak	26,79	29,50	29,64	30,14	33,93	28,17	33,61	32,34
Türkiye	32,20	38,55	43,10	44,04	44,04	37,94	46,83	49,27

Kaynak: MEB İstatistikleri, Örgün Eğitim., 2016

(1):4-5 yaş bürüt okullaşma oranıdır

2015-2016 öğretim yılında; İlköğretimde (İlkokul+Ortaokul) İlkokul okullaşma oranı tüm illerde Türkiye ortalamasının üzerindedir. Ortaokulda ise Türkiye ortalamasına çok yakındır.

Ortaöğretimde (Lise) Adıyaman ilinde okullaşma oranı (112,68) Türkiye ortalamasının (%109,85) üstünde iken, Genel Ortaöğretim de ise Batman (%64,64) Türkiye ortalaması 57,64'ün üzerindedir (Tablo 42).

Tablo 42: İlk, Orta, Ortaöğretim, Genel Öğretim ile Mesleki ve Teknik Ortaöğretim Okullaşma Oranı (2013-2016)

İller	İlköğretim (İlkokul+Ortaokul) ⁽³⁾			İlkokul			Ortaokul			Ortaöğretim (Lise)			Genel Ortaöğretim ⁽¹⁾			Mesleki ve Teknik Ortaöğretim ⁽²⁾		
	2013-14	2014-15	2015-16	2013-14	2014-15	2015-16	2013-14	2014-15	2015-16	2013-14	2014-15	2015-16	2013-14	2014-15	2015-16	2013-14	2014-15	2015-16
Adıyaman	110,31	103,88	102,20	112,16	101,85	99,73	108,51	106,11	104,95	104,15	109,53	112,68	59,08	54,19	54,47	45,07	55,34	58,21
Batman	113,81	105,54	104,43	117,45	105,57	103,18	110,29	105,51	105,79	95,04	102,31	105,92	63,67	61,70	64,64	31,37	40,61	41,28
Diyarbakır	115,71	106,59	105,25	117,36	105,98	103,92	114,06	107,26	106,73	90,10	94,34	96,13	55,22	49,01	48,89	34,88	45,33	47,24
Gaziantep	111,21	104,11	102,95	107,33	102,66	100,58	109,08	105,83	105,79	87,03	92,85	96,38	51,56	50,42	53,87	35,47	42,43	42,51
Kilis	108,20	102,50	101,15	110,41	100,64	99,77	105,91	104,62	102,67	101,71	101,48	102,60	52,67	49,35	47,78	49,04	52,13	54,82
Mardin	113,46	105,51	104,10	117,36	106,64	104,76	109,58	104,31	103,40	87,33	91,55	94,42	55,84	51,96	55,50	31,49	39,59	38,92
Siirt	114,29	108,12	105,96	117,82	107,81	105,66	110,76	108,45	106,29	82,28	94,18	95,28	50,74	53,39	53,76	31,54	40,79	41,52
Şanlıurfa	118,46	109,35	107,56	121,54	109,29	107,42	115,15	109,41	107,73	75,01	82,13	84,53	43,69	41,80	45,63	31,32	40,32	38,90
Şırnak	114,74	107,88	106,80	120,01	110,40	108,36	109,14	105,08	105,04	86,60	94,58	90,42	54,34	43,50	43,07	32,27	51,07	47,35
Türkiye	110,36	103,97	102,95	111,94	101,10	99,19	108,80	107,12	107,13	103,26	107,36	109,85	55,37	54,76	57,64	47,89	52,60	52,21

Kaynak: MEB İstatistikleri, Örgün Eğitim., 2016

(1) Genel Lise, Anadolu Lisesi, Anadolu Öğretmen Lisesi, Fen Lisesi, Sosyal Bilimler Lisesi, Güzel Sanatlar ve Spor Lisesi ve Özel Liseler.

(2) İmam Hatip Lisesi, Anadolu İmam Hatip Lisesi, Mesleki ve Teknik Liseler, Özel Eğitim Meslek Liseleri ve Özel Meslek Liseleri.

(3) Ortaokul brüt okullaşma oranları hesaplanırken Açık Öğretim Ortaokulu öğrencileri dahil edilmiştir. Ortaöğretim de ise brüt ve net okullaşma oranları

Not 1: 2013/14 döneminde 4+4+4 sistemine geçildiği için bu yıla ilişkin sınıflama farklılık göstermektedir

Not 2: 2014-2015 eğitim öğretim yılında İlköğretim NET okullaşma oranları hesaplanırken; Ortaokula kayıtlı olması gereken ancak, yönetmelik gereği kaydı ertelenen veya sınıf tekrarı yapan 10-13 yaş aralığındaki 173.166 ilköğretim öğrencisi ile ilköğretimde NET okullaşma oranları hesaplanırken, okula erken başlayan yada sınıf atlayan 6-9 yaş aralığındaki 5.470 ortaokul öğrencisi hesaplamalarda dikkate alınmıştır. (İl bazında da aynı hesaplama yöntemi uygulanmıştır.)

2013-2014 ve 2014-2015 ve eğitim-öğretim yıllarında ilkokulda derslik başına düşen öğrenci sayısı Türkiye genelinde 23 iken, GAP Bölgesi'nde ise 30 olmuştur. 2015-2016 öğretim yılında ise Türkiye genelinde derslik başına düşen öğrenci sayısı 22 ve GAP Bölgesi'nde 28'e düşmüştür. Siirt ve Batman illeri hariç tüm illerde derslik başına düşen öğrenci sayısı Türkiye ortalamasının üzerindedir (Tablo 43).

Tablo 43: İlkokulda Derslik Başına Düşen Öğrenci Sayısı

İller	İlkokul								
	Toplam Öğrenci	Derslik	Derslik Başına Düşen Öğrenci Sayısı	Toplam Öğrenci	Derslik	Derslik Başına Düşen Öğrenci Sayısı	Toplam Öğrenci	Derslik	Derslik Başına Düşen Öğrenci Sayısı
	2013-2014			2014-2015			2015-2016		
Adıyaman	52 908	2 065	26	51 812	1 851	28	50 648	1 921	26
Batman	64 414	2 636	24	62 686	2 645	24	60 970	2 731	22
Diyarbakır	174 605	5 947	29	168 767	5 923	28	165 394	6 474	26
Gaziantep	189 393	5 559	34	188 691	5 233	36	187 295	5 811	32
Kilis	11 457	299	38	11 052	360	31	10 806	431	25
Mardin	88 723	3 433	26	84 999	3 023	28	82 667	3 523	23
Siirt	38 392	1 697	23	36 808	1 721	21	35 519	1 675	21
Şanlıurfa	235 116	7 918	30	231 070	7 328	32	231 810	7 550	30
Şırnak	64 838	1 452	45	62 856	1 699	37	60 872	1 108	55
GAP	919 846	31 006	30	898 741	29 783	30	885 981	31 224	28
Türkiye	5 574 916	243 305	23	5 434 150	237 760	23	5 360 703	246 090	22

Not 1: Toplam öğretmen, kadrolu öğretmenleri kapsar.

Not 2: 2013/14 döneminde 4+4+4 sistemine geçildiği için bu yıla ilişkin sınıflama farklılık göstermektedir.

2013-2014 eğitim-öğretim yılında ortaöğretimde derslik başına düşen öğrenci sayısı Türkiye genelinde 39 iken, 2015-2016 yılı itibariyle 7 birimlik iyileşme sağlanarak 32'ye gerilemiş, Bununla birlikte GAP Bölgesi'nde ise 51 iken 14 birim iyileşerek 37'ye düşmüştür. Gerek nüfus artış hızının yüksek olması gerekse yeni eğitim sistemine geçilmesi de(4+4+4) tüm eğitim kademelerinde derslik ihtiyacını artırmıştır (Tablo 44).

Tablo 44: Ortaöğretimde Derslik Başına Düşen Öğrenci Sayısı

İller	Ortaöğretim (Genel+Mesleki)								
	Toplam Öğrenci	Derslik	Derslik Başına Düşen Öğrenci Sayısı	Toplam Öğrenci	Derslik	Derslik Başına Düşen Öğrenci Sayısı	Toplam Öğrenci	Derslik	Derslik Başına Düşen Öğrenci Sayısı
	2013-2014			2014-2015			2015-2016		
Adıyaman	53 781	1 162	46	56 253	1 356	41	48 064	1 743	28
Batman	51 843	881	59	57 374	1 159	50	57 382	1 287	45
Diyarbakır	132 408	1 895	70	141 241	2 390	59	152 845	3 058	50
Gaziantep	132 312	2 918	45	144 931	2 820	51	163 612	4 385	37
Kilis	10 577	285	37	10 617	321	33	10 041	534	19
Mardin	66 693	1 380	48	70 763	1 589	45	76 420	2 179	35
Siirt	26 139	603	43	30 460	739	41	33 500	798	42
Şanlıurfa	127 205	2 770	46	143 541	3 900	37	194 461	4 778	41
Şırnak	41 474	739	56	46 075	909	51	52 162	2 426	22
GAP	642 432	12 633	51	701 255	15 183	46	788 487	21 188	37
Türkiye	5 420 178	140 560	39	5 691 071	151 661	38	5 211 506	164 943	32

Not 1: Toplam öğretmen, kadrolu öğretmenleri kapsar.

Not 2: 2013/14 döneminde 4+4+4 sistemine geçildiği için bu yıla ilişkin sınıflama farklılık göstermektedir.

6.8. Sağlık Sektörü

Bölge’de sağlık alanında fiziki ve beşeri altyapı önemli ölçüde geliştirilmiştir. Yatak sayısının artırılmasıyla birlikte hastanelerde nitelikli oda sistemine geçilmiş; sağlık hizmetlerinin sunumu yaygınlaştırılmış ve kalitesi yükseltilmiş, buna bağlı olarak temel sağlık göstergelerinde son derece önemli iyileşmeler kaydedilmiştir. Bölge’de 2007 yılında 96 hastane ve toplam 9.980 yatak mevcut iken, 2014 yılında hastane sayısı 123, yatak sayısı 16.895 olmuştur. On bin kişiye düşen hasta yatağı sayısı da 13,9’dan 20,5’e yükselmiştir. Aynı yıllar itibariyle ülke geneli ile Bölge’deki gelişim karşılaştırıldığında ülke genelindeki artışın hastane sayısında %20, yatak sayısında %27,6; GAP Bölgesi’nde ise sırasıyla %28,1 ve %69 olduğu görülmektedir (Tablo 45).

Tablo 45: GAP Bölgesi ve Türkiye’de Hastane ve Yatak Sayısı (2007, 2014)

İller	Hastane Sayısı 2007					Yatak Sayısı 2007					10.000 kişiye düşen Yatak
	Kamu Hastanesi	Özel Hastane	Üniversite	Diğer (1)	Toplam	Kamu Hastanesi	Özel Hastane	Üniversite	Diğer (1)	Toplam	
Adıyaman	8				8	733				733	12,6
Batman	6	5			11	332	353			685	14,5
Diyarbakır	11	6	1		18	1 398	237	1.044		2 679	18,3
Gaziantep	10	7	1		18	1 761	400	708		2 869	18,4
Kilis	3				3	182				182	15,4
Mardin	10				10	465				465	6,2
Siirt	6	2			8	364	54			418	14,3
Şanlıurfa	13	1	1		15	1 405	19	238		1 662	10,9
Şırnak	5				5	287				287	6,9
GAP	72	21	3		96	6 927	1 063	1 990		9 980	13,9
Türkiye	848	365	56	6	1 275	112 037	17 397	30 978	1 688	162 100	23,0
GAP /Türkiye (%)	8,5	5,8	5,4		7,5	6,2	6,1	6,4	0,0	6,2	
İller	Hastane sayısı 2014					Yatak Sayısı 2014					10.000 kişiye düşen yatak
	Kamu Hastanesi	Özel Hastane	Üniversite	Diğer (1)	Toplam	Kamu Hastanesi	Özel Hastane	Üniversite	Diğer (1)	Toplam	
Adıyaman	9	2	-	-	11	992	111	-	-	1 103	18,4
Batman	5	5	-	-	10	653	356	-	-	1 009	18,1
Diyarbakır	15	7	1	1	24	2 450	607	1 218	227	4 502	27,5
Gaziantep	10	15	1	-	26	2 153	1 666	792	-	4 611	24,4
Kilis	1	-	-	-	1	210	-	-	-	210	16,3
Mardin	10	2	-	-	12	844	174	-	-	1 018	12,9
Siirt	7	3	-	-	10	721	129	-	-	850	26,7
Şanlıurfa	14	5	1	-	20	2 016	552	308		2 876	15,6
Şırnak	7	1	-	1	9	620	51	-	45	716	14,6
GAP	78	40	3	2	123	10 659	3 646	2 318	272	16 895	20,5
Türkiye	866	556	69	37	1 528	123 690	40 509	36 670	5 967	206 836	26,6
GAP /Türkiye %	9,0	7,2	4,3	5,4	8,0	8,6	9,0	6,3	4,6	8,2	

Kaynak: Bölgesel İstatistikler 2014, TÜİK, 2016

(1) "Diğer" grubu altında Belediyelere ait sağlık kurumlarının yatak sayıları kapsanmıştır. Ayrıca, Milli Savunma Bakanlığı'na ait hastanelerdeki yatak sayıları da bu gruba dahil edilmiştir.

Bölge’deki uzman hekim sayısı %71,7 oranında artarak 2.916’dan 5.008’e ulaşmıştır. 2007 yılında ülkedeki uzman hekimlerin %5,4’ü, pratisyen hekimlerin ise %8,3’ü GAP Bölgesi’nde çalışırken 2014 yılında bu oranlar sırasıyla %6,7 ve %10,9’a yükselmiştir (Tablo 46).

Tablo 46: GAP Bölgesi'nde Sağlık Personeli Sayıları (2007-2014)

2007 Yılı									
İller	Uzman Hekim	Pratisyen Hekim	Asistan Hekim	Toplam Hekim	Diş Hekimi	Eczacı	Sağlık Memuru(1)	Hemşire	Ebe
Adıyaman	192	289		481	57	117	604	520	378
Batman	235	179		414	43	105	545	458	205
Diyarbakır	828	631	314	1 773	168	322	1 247	1 684	851
Gaziantep	790	633	286	1 709	176	408	1 215	1 780	819
Kilis	44	56		100	8	32	128	88	86
Mardin	186	258		444	57	104	478	512	267
Siirt	113	118		231	20	58	251	260	117
Şanlıurfa	436	544	150	1 130	108	292	1 029	1 245	633
Şırnak	92	174		266	26	50	245	180	111
GAP	2 916	2 882	750	6 548	663	1 488	5 742	6 727	3 467
Türkiye	54 439	34 559	19 404	108 402	19 278	23 977	79 441	94 661	47 175
GAP/Türkiye (%)	5,4	8,3	3,9	6	3,4	6,2	7,2	7,1	7,3
2014 Yılı									
İller	Uzman Hekim	Pratisyen Hekim	Asistan Hekim	Toplam Hekim	Diş Hekimi	Eczacı	Sağlık Memuru(1)	Hemşire	Ebe
Adıyaman	307	289	24	620	72	131	1 133	1 040	459
Batman	304	321		625	78	122	938	850	282
Diyarbakır	1 317	811	347	2 475	265	369	2 784	1 980	863
Gaziantep	1 376	910	325	2 611	281	519	2 625	2 939	933
Kilis	88	111		199	31	36	334	232	137
Mardin	314	411		725	103	167	1 119	3 260	383
Siirt	134	168		302	28	68	640	479	131
Şanlıurfa	993	1 034	128	2 155	173	403	2 042	1 980	645
Şırnak	175	198		373	52	62	613	480	157
GAP	5 008	4 253	824	10 085	1 083	1 877	12 228	12 088	3 990
Türkiye	75 251	39 045	21 320	135	22 996	27 199	149 616	142 432	52
GAP/Türkiye (%)	6,7	10,9	3,9	7,4	4,7	6,9	8,2	8,5	7,6

Kaynak: Bölgesel İstatistikler 2014, TÜİK, 2016

(1) İlk Acil Yardım (Acil Tıp), Sağlık, Anestezi, Çevre Sağlığı, Diş Protez, Laboratuvar, Ortopedi, Röntgen, Diş, Fizik Tedavi, Kalp Akciğer Pompa, Patolojik Anatomi, Odyometri, Protez, Toplum Sağlığı branşlarında çalışan tekniker ve teknisyenleri içermektedir.

Not: MSB'ye bağlı kurum ve kuruluşlarda çalışan sağlık personeli sayıları dahil değildir

7. GAP EYLEM PLANI KAPSAMINDAKİ ÖNEMLİ GELİŞMELER

GAP yatırımlarına; 1990-2015 döneminde 2015 yılı fiyatlarıyla merkezi bütçeden toplam 76,7 milyar TL kaynak ayrılmış, 64,6 milyar TL harcama yapılmıştır. Bunun 51 milyar TL'si 2003-2015 döneminde tahsis edilmiş ve 43,9 milyar TL'si (%85,2'si) yatırıma dönüşmüştür. 2008-2015 Eylem Planları döneminde 41 milyar TL tahsis edilmiş ve 35,7'si harcanmıştır. Bölge yatırımlarının merkezi bütçe içindeki payı önceki yıllarda yüzde 7 düzeyinde iken, 2003-2015 dönemi ortalaması %10,5 olmuştur. Eylem Planları döneminde ise bu oran %14,4'lere kadar yükselmiştir 2015 yılında GAP Bölgesi'ne toplam 5,3 milyar TL kaynak tahsis edilmiş ve 4,3 milyar TL'si harcanmıştır.

Eylem Planlarıyla birlikte proje hızlanmış, ülke ekonomisine katkısı artmış ve Bölge'nin sosyal, ekonomik ve altyapı göstergelerini iyileştirmiştir.

- GAP Bölgesi'nden yapılan ihracat 2002 yılında 689 milyon dolar iken 2007 yılında 3,3 milyar dolara, 2015 yılında ise 8,8 milyar dolara ulaşmıştır. Bölgeden yapılan ihracatın ülke ihracatı içindeki payı yüzde 2'den sırasıyla yüzde 3,1 ve 6,1'e yükselmiştir.
- Ekonomideki gelişme Bölge'deki işsizlik oranının düşmesiyle de kendini göstermiştir. 2008 yılında yüzde 15,8 olan işsizlik oranı 2012 yılında yüzde 12,4'e kadar gerilemiş, ancak 2013-2014 yıllarında Türkiye genelinde yaşanan işsizlik oranındaki artış 2015 yılında da devam etmiştir. Bu durum Bölge'ye de yansımıştır. 2015 yılında işsizlik oranı 16,5'e çıkmıştır. İşgücüne katılma oranı 2008 yılında %35,7, 2012 yılında %35,2 ve 2015 yılında ise %42,2 olmuştur. İstihdam oranı da 2008 yılında %30,1, 2012 yılında %30,8 ve 2015 yılında %35,2 olarak gerçekleşmiştir.
- 2002 yılında toplam 872 milyon TL yatırım tutarı, 155 belge ve 8.753 olan istihdam öngörülmüştür. 2012 yılında yayınlanan Yeni Teşvik Yasası ile önemli artışlar meydana gelmiştir. Bu çerçevede 2013 yılında sırasıyla 6.851 milyon TL sabit yatırım, 707 belge, 36.528 istihdam, 2014 yılında da 6.940 milyon TL sabit yatırım, 532 belge, 23.939 istihdam, 2015 yılında ise 3.370 milyon TL sabit yatırım, 596 belge ve 21.758 istihdam gerçekleşmiştir.
- 2015 yılı sonu itibariyle Fırat ve Dicle Havzası'nda toplam 474.528 ha alan sulamaya açılmış ve sulama projelerinin Master Plan hedefi olan 1.8 milyon hektara göre sulama projelerinin %26,4'ü işletmeye alınmıştır. Eylem Plan hedefi olan 1.060 bin ha alana göre ise sulama projelerinin %44,8'i işletmeye alınmıştır.
- Ana kanal inşaatlarıyla birlikte ikincil sulama şebekelerinin proje ve inşaat çalışmalarına hız verilmiştir.
- 800,2 km'si Eylem Planı döneminde olmak üzere toplam 1.032,6 km ana kanal hizmete hazır hale getirilmiştir. İhale ve yapım aşamasında olan sulama şebekeleri bitirildikçe sulamaya açılan alan miktarı da hızla artacaktır.
- GAP'ın kilit yapılarından birisi olan, 235 bin hektar alanı sulayacak Silvan Barajı'nın inşaatına ve sulama projelerine başlanmıştır.
- Koçali, Çetintepe, Doğanpınar, Ardıl, Musabeyli, Ambar, Kuruçay, Başlar, Pamukçay, Ergani ve Diyarbakır Kale barajlarının inşaatlarına eylem planı döneminde başlanmıştır.
- Sulama projeleriyle eş zamanlı yürütülen arazi toplulaştırması ve tarla içi geliştirme projeleri ile 2 milyon 430 bin hektar alanda çalışmalar tamamlanmıştır. Bu çalışma dünyanın bir seferde yapılan en büyük toplulaştırmasıdır. Ana kanal ve diğer kanalların

geçtiği arazilere devlet tarafından kamulaştırma maliyeti ödenmediğinden dolayı 2,5 milyar TL tasarruf edilmiştir.

- Harran Ovası'nda kapalı drenaj projesi ile 55.000 ha alanda çalışmalar planlanmış ve 40.383 ha alanda drenaj çalışmaları tamamlanmıştır.
- GAP kapsamında bugüne kadar 13 Hidro Elektrik Santrali (HES) olmak üzere 19 baraj tamamlanmıştır.
- Ülkemizin en temel ihtiyaçlarından biri olan enerji GAP'ın kilit unsurlarındandır. GAP kapsamındaki büyük baraj ve hidroelektrik santralleri tamamlanmıştır. GAP enerji yatırımlarında % 74 düzeyinde olan fiziki gerçekleşme, % 81'i tamamlanmış olan Ilisu Barajı'nın bitirilmesi ile % 90'a, Cizre Barajı'nın yapılmasıyla birlikte % 93'e yükselecektir.
- Her yıl ülke genelinde üretilen hidroelektrik enerjinin yaklaşık yarısı GAP'tan sağlanmaktadır. GAP kapsamında bitirilen 13 HES'in işletmeye alınışından 2015 yılı sonuna kadar 416,2 milyar kilovat-saat elektrik enerjisi üretilmiş olup, üretilen bu enerjinin parasal değeri 25 milyar ABD Doları'dır (1kWh=6 cent).
- Bölgeye doğalgaz arzı sağlayacak beş boru hattı inşaatından dördü tamamlanmıştır.
- Siirt, Batman, Kilis ve Mardin illeri ile Bismil, Silvan, Beşiri, Kozluk, Kurtalan ilçelerine ve Adıyaman-Kâhta ilçesine doğal gaz arzı sağlanmıştır.
- 2003 yılı öncesinde 98 km olan otoyol ağı 294 km'ye ulaşmış, 288 km olan bölünmüş yol ağı ise 1.895 km'yi aşmış ve toplamda 2.183 km'ye ulaşmıştır
- GAP Bölgesi'nde 8 havaalanı ile tüm illerin hava ulaşımı sağlanmıştır. Plan döneminde Şırnak havaalanı hizmete açılmıştır.
- Batman, Adıyaman, Mardin ve Diyarbakır havaalanı terminal binaları tamamlanmıştır.
- Eğitim alanında gerçekleştirilen çalışmalarla okullaşma oranlarında önemli artışlar kaydedilmiştir. İlköğretimde 2007-2008 eğitim öğretim yılında derslik başına düşen öğrenci sayısı 44 iken onüç birim iyileşerek 2015-2016 eğitim öğretim yılında 31'e düşmüştür.
- 2008-2015 döneminde okulöncesi, ilköğretim ve ortaöğretimde toplam 22.658 derslik oluşturulmuştur.
- Beş yıllık Eylem Planı döneminde 19.920 öğrenci kapasiteli ortaöğretim pansiyonu yapılmıştır.
- Bölge'de 6 yeni üniversite kurulmuş ve üniversite sayısı 9'a çıkarılmıştır. Bu üniversitelere 2 milyar liranın üzerinde kaynak tahsis edilmiştir. 2007 yılından sonra 31 fakülte, 11 yüksekokul ve 4 enstitü olmak üzere toplam 46 yeni bölüm açılmıştır.
- Üç teknopark faaliyete geçmiştir.
- 2008-2012 döneminde 9.100 öğrencilik yurt kapasitesi oluşturulmuştur. Sadece 2015 yılında 7 İlde 15.701 öğrenci kapasiteli 15 yurt binası kiralama yoluyla hizmete açılmıştır.
- 2002 yılında 63 hastane ve toplam 8.223 yatak mevcut iken, 2014 yılında hastane sayısı 123'e, yatak sayısı 16.895'e yükselmiştir.
- On bin kişiye düşen hasta yatağı sayısı 12,4'ten 20,5'e yükselmiştir.
- Uzman hekim sayısı 2002 yılında 4.430 iken 2014 yılında 10.085'e ulaşmıştır.

- GAP Eylem Planı ile birlikte ilk olarak GAP illerinde Sosyal Destek Programı (SODES) uygulanmaya başlanmıştır.
- Yine Eylem Planı ile birlikte ilk olarak uygulamaya konulan Cazibe Merkezleri Destekleme Programı (CMDP) Diyarbakır, Şanlıurfa ve Gaziantep'te devam etmektedir.
- Her kesimden insanımızın sportif faaliyetlerini gerçekleştirebileceği spor salonları ve yüzme havuzları yapılmış ve yapılmaya devam edilmektedir.
- Toplumun kırılgan kesimlerinin ihtiyaç duyduklarında sağlıklı ve güvenli bir yaşam sürebilecekleri bakım ve sosyal koruma, sosyal hizmet, engelsiz yaşam ve gençlik merkezleri gibi 47 sosyal kurum 2008-2015 döneminde hizmete açılmıştır.
- Ayrıca, GAP'a bağlı Çok Amaçlı Toplum Merkezi (ÇATOM) sayısı 44'e ulaşmıştır.
- 2003-2015 döneminde GAP illerinde 55.454 konutluk uygulama yürütülmüştür, 44.698 konut tamamlanmış, 10.756 konut inşaatı devam etmektedir.
- Bölgedeki tüm illerin içme suyu sorunu giderilmiştir.

BÖLGE'DEKİ DEĞİŞİMLER (2002-2007-2012-2015)

	2002		2007		2012		2015	
	GAP	Türkiye	GAP	Türkiye	GAP	Türkiye	GAP	Türkiye
Nüfus (milyon)	6,6 ⁽¹⁾	67,8 ⁽¹⁾	7,1	70,5	7,9	75,6	8,3	78,7
Nüfus Artış Hızı (binde)	24,8 ⁽¹⁾	18,2 ⁽¹⁾	24,8	13,1	18,0		16,2	13,3
Net Göç	-	-	-55 783	-	-60 343	-	-70 530	-
Nüfus Yoğunluğu (kişi/km ²)	88 ⁽¹⁾	88 ⁽¹⁾	95	92	106	98	112	102
Hane Halkı Büyüklüğü (kişi)	6,5 ⁽¹⁾	4,5	6,3 ⁽⁵⁾	4,0 ⁽⁵⁾	5,9	3,7	5,3 ⁽³⁾	3,5 ⁽³⁾
Bebek Ölüm Hızı (Binde)	48,3 ⁽¹⁾	43 ⁽¹⁾	17,5 ⁽²⁾	13,9	15,6	11,6	15,9	10,7
Sulamaya Açılan Alan (ha)	198 854	-	272 972	-			474 528	-
Ana Kanal (km)		-	233,4	-			1 032,6	-
Karayolu Uzunluğu (km)	5 616	61 368	5 965	61 912	6 115	63 822	6 350	66 437
Otoyol (km)	63	1 775	203	1 908	294	2 001	294	2 159
Bölünmüş Yol (km)	304	6 101	507	6 350	1 629	19 003	2 183	20 825
Havaalanı Sayısı(2)	7 ⁽³⁾	26 ⁽³⁾	7	26	7	61	8	72
Yolcu Sayısı (bin kişi)	955 ⁽³⁾	44 789 ⁽³⁾	1 999	66 463	3 986	130 351	5 826	165 720
OSB Sayısı	7	65	8	177	16	249	17	284
KSS Sayısı	22	403	25	403 ⁽⁶⁾	35	469	36	469
Okullaşma Oranı (%)								
- Okulöncesi Eğitim	3,0	9,8	34,6	31,2	44,1	38,1	46,0	49,3
- İlköğretim	94,1	98,0	94,8	97,4	98,5	97,3	105,1	103,1
- Ortaöğretim	27,3	36,9	57,8	87,6	78,2	96,8	94,1	109,8
Derslik Başına Düşen Öğrenci Sayısı (kişi)	50 ⁽³⁾	41	46	39	38	30	31	27
Üniversite Sayısı (adet)	3	72	9	101	9	163	9	193
Üniversite Öğrenci Sayısı (kişi)	32 278	1 885 184	44 096	2 484 794	120 580	4 923 940	155 849	6 062 886
Hastane Sayısı	75	1 114	96	1 275	120	1 483	123 ⁽⁴⁾	1 528 ⁽⁴⁾
Yatak Sayısı	8 488	148 571	9 980	162 100	15 682	200 072	16 895 ⁽⁴⁾	206 836 ⁽⁴⁾
On Bin Kişiye Düşen Yatak	13,0	23,6	13,9	23,0	19,7	26,5	20,5 ⁽⁴⁾	26,6 ⁽⁴⁾
Uzman Hekim Sayısı	1 863	45 457	2 916	54 439	4 838	70 103	5 008 ⁽⁴⁾	75 251 ⁽⁴⁾
Toplam Hekim Sayısı	4 430	91 949	6 548	108 402	9 644	129 772	10 085 ⁽⁴⁾	135 616 ⁽⁴⁾
İstihdam (Bin kişi)	-	-	1 258 ⁽⁵⁾	21 194 ⁽⁵⁾	1 539	24 821	1 865	26 621
İşgücüne Katılma Oranı(%)	-	-	35,7 ⁽⁵⁾	46,9 ⁽⁵⁾	35,2	50,0	42,2	51,3
Teşvik Belgesi Sayısı (adet)	155	2 654	143	2 249	498	4 098	596	4 574
Teşvik Değeri (sabit yatırım tutarı, milyon TL)	872	11 668	519	20 202	4 977	62 432	3 370	103 144
Yatırım Teşvik Belgelerinde Öngörülen İstihdam (kişi)	8 753	135 446	4 973	101 340	22 687	149 981	21 758	147 694
İhracat (milyon USD)	689	36 059	3 287	107 272	8 061	152 462	8 832	143 844
İthalat (milyon dolar)	773	51 554	2 771	170 063	5 619	236 545	5 348	207 207

(1) 2000 (2) 2009 (3) 2004 (4) 2014 (5)2008)

8. SONUÇ

Güneydoğu Anadolu Bölgesi'nin sahip olduğu su ve toprak kaynaklarının geliştirilmesine dayalı bir program olarak planlanan, daha sonra entegre bir bölgesel kalkınma projesine dönüşen GAP, bugün çok sektörlü, sürdürülebilir insani gelişmeye dayalı, Bölge'nin rekabet gücünü artırmayı, ekonomik ve sosyal bütünleşmeyi güçlendirmeyi hedefleyen, entegre bir bölgesel kalkınma projesi olarak uygulanmaktadır. GAP, hazırlandığı dönem dikkate alındığında, bugün ağırlıklı olarak vurgulanan yenilikçi yaklaşımları da içeren vizyoner bir bakış açısıyla planlanmıştır.

Bugüne kadar yapılan yatırımlarla özellikle de 2008-2012 dönemini içeren GAP Eylem Planı ile GAP'ın kilit yatırımları bir bir tamamlanmış; eğitimde, kültür ve turizmde, sağlıkta, şehirleşmede, ulaşımda, tarımda, toplu konutta, kanalizasyon ve içme suyu altyapısında, sosyal destek projelerinde ve diğer tüm alanlarda büyük yollar katedilmiş, Bölge'nin çehresi değişmiştir. Anne ve bebek ölümlerinde anlamlı düşüşler yaşanmış, okullaşma oranında kayda değer bir yükseliş olmuş, bütün illerde üniversite açılmış, her ilimiz bir havaalanına kavuşmuş, üretimden ihracata, istihdamdan sosyal göstergelere kadar her alanda önemli aşamalar kaydedilmiştir.

Ülkemizin en temel ihtiyaçlarından biri olan enerji GAP'ın kilit unsurlarındandır. Bölge'nin enerji üretim değeri tüketim değerinden büyüktür. Bunu devam ettirmek için stratejik öneme sahip birçok proje uygulanarak enerji kapasitesi sürekli geliştirilmektedir.

Bölge'deki iller birer cazibe merkezine dönüşmeye başlamıştır. Tarımsal desteklerden kırsal kalkınmaya bitkisel üretimden hayvancılığa kadar tarımın her alanında değişim ve dönüşüm vardır. Oluşturulan sinerji özel sektör yatırımlarına da olumlu yansımıştır. Hem ülkemizin rekabet gücünü geliştirmeye, hem de bölgesel kalkınmayı hızlandırmaya yönelik olarak uygulamaya konulan yeni yatırım teşvik programımız revize edilmiş ve bölgesel kalkınma hedefi daha güçlü hale getirilmiştir.

2008-2012 dönemi için planlanan eylemler önemli ölçüde tamamlanmış olup, büyük ölçekli yatırımların hızlandırıcı etkisini yenilikçi uygulamalarla daha da artırmak amacıyla 2014-2018 dönemini içeren ikinci GAP Eylem Planı hazırlanmış, 30 Aralık 2014 tarihli ve 2014/1 sayılı karar ile Bölgesel Gelişme Yüksek Kurulu'nca onaylanarak uygulamaya konmuştur.

Yeni GAP Eylem Planı ile Bölge illerini 21. yüzyılın parlayan yıldızı haline getirmeyi hedefliyoruz. Modern sulama tekniklerinin uygulanması, ulaşım ve konut altyapısının tamamlanması, rekabetçi ürün türlerine geçiş, pazarlama olanaklarının genişletilmesi, insan kaynakları ve kurumsal kapasitelerin geliştirilmesi, doğal ve kültürel dokunun değerlendirilmesi gibi ekonomik kalkınma ve sosyal gelişmeyi kolaylaştırıcı yeni politikalar uygulanarak Bölge'nin rekabet gündemi desteklenmeye devam edilecektir. Yaşanabilir şehirler, turizm, organik ve iyi tarım, yenilenebilir enerji ve inovasyon çalışmaları yeni dönemin önemli unsurları arasındadır.

Güneydoğu Anadolu Projesi hepimizin geleceğine yapılan bir yatırımdır. GAP'a yapılacak yatırımlar, 21. yüzyılda Türkiye'nin dünyada rekabet gücünü artırması ve kendine yeterliliği anlamında fayda sağlayacaktır. GAP sadece Güneydoğu Anadolu için değil tüm Türkiye için başarı, kalkınma ve zenginlik sağlayacaktır.